

HÔTEL DES VENTES DE MONTE-CARLO

HVMC



**MONTRES DE COLLECTIONS**  
**LUNDI 17 JUILLET 2023 - 18H00**



# HVMC

## MONTRES DE COLLECTION

LUNDI 17 JUILLET 2023 À 18H00

HÔTEL MONTE-CARLO BAY  
40 AV. PRINCESSE GRACE - 98000 MONACO  
PARKING PUBLIC OU VOITURIER

### EXPOSITION PUBLIQUE

JEUDI 13 DE 15H À 19H  
ET DU VENDREDI 14 AU DIMANCHE 16 JUILLET DE 10H À 19H

PENDANT LES EXPOSITIONS & VENTES  
TÉL. : 00 377 98 06 04 50

CATALOGUES ET PHOTOS SUPPLÉMENTAIRES  
SUR [WWW.HVMC.COM](http://WWW.HVMC.COM)

VENTES LIVE  
[INVALUABLE.COM](http://INVALUABLE.COM)  
[DROUOT.COM](http://DROUOT.COM)

Certaines manufactures de montres usent d'un délai trop long ou restent étrangères à nos demandes de renseignements, tel qu'extrait d'archive permettant de les comparer aux modèles qui nous sont proposés.

Par conséquent la maison de vente HVMC décline tout engagement concernant des modifications ou améliorations qui auraient pu être réalisées sur les montres après leur fabrication.

Les descriptifs, documents, photos, références des modèles et numéros de série sont autant d'informations que nous communiquons pour éclairer les acheteurs et s'informer auprès des marques avant la vente.

Sauf exception, si le descriptif précise des particularités non évidentes.

Les montres sont vendues en l'état. Les restaurations, adjonction de diamants, ajout de matière luminescente, transformations, sont visibles et ne pourront s'apparenter à des vices cachés. La garantie concerne l'état du mouvement mécanique pour lequel l'expert signale toute anomalie et prévient de son état général.

Une montre signalée « Bon état » indique qu'elle est apte à recevoir un entretien normal et sans surprise pour l'acheteur. Les changements des huiles sont indispensables pour un bon fonctionnement optimal.

Pour les montres à quartz, nous vérifions les piles et nous les changeons si besoin, ce qui est précisé au catalogue. Si toutefois la panne ne provient pas du changement de pile, nous précisons qu'une intervention sera nécessaire.

À noter : toute montre à besoin d'un entretien régulier pour assurer une marche parfaite, la maison de vente ne peut en assurer les coûts. Il est donc de la responsabilité de l'acheteur, après l'achat, de s'assurer auprès d'un professionnel qu'il peut en jouir dans des conditions normales d'utilisation suivant les recommandations des constructeurs.

## HOTEL DES VENTES DE MONTE-CARLO

### EMMA LOZANO

Département Bijoux et Montres

elozano@hvmc.com

Tél. : 00 377 93 25 54 94



BEAUVOIS  
CABINET D'EXPERTISE

## CABINET D'EXPERTISE BEAUVOIS

85 Boulevard Malesherbes - 75008 Paris

Tél. : 00 33 (0)1 53 04 90 74

arnaud@beauvois.info

domitille@beauvois.info

## EXPERT HORLOGERIE

### DIDIER GUEDJ

Expert près la cour d'appel de Paris

Expert près les commissaires-priseurs

dg-expertise@hotmail.com

Tél. +33 (0)6 80 15 30 79

## PHOTOGRAPHIES STUDIO SEBERT

### DESIGN RODOLPHE POTTIER

### IMPRIMERIE GRAFICHE FRATELLI SPIRITO

## HÔTEL DES VENTES DE MONTE-CARLO

10-12 Quai Antoine 1<sup>er</sup> - 98000 Monaco

Tél. : + 377 93 25 88 89 • Fax : + 377 93 25 88 90 • info@hvmc.com

SAM au capital de 150 000 € - RCI : 11505494 - DSEE : 4779Z14487 - TVA INTRACOM : FR 82000092238



**1 | CHOPARD MILLE MIGLIA VERS 2000  
RÉF. 8459. N° 1444773**

Modèle homme chronographe automatique en acier.  
Cadran noir, aiguilles lumineuses, index bâtons.  
Boîtier deux corps, fond vissé.  
Guichet date à 3h. 3 compteurs.  
Mouvement, base Valjoux 7750. Fréq. 28 800 Alt/h.  
Bracelet souple en caoutchouc.  
Boîte et papiers.  
Fonctionne, bon état.  
Diamètre : 43,5 mm

*A stainless steel Mille Miglia wristwatch, by Chopard. Circa 2000.*

**1 500 / 2 000 €**

**2 | BAUME & MERCIER VERS 2000**

Chronographe en acier trois compteurs, automatique.  
Cadran anthracite, chiffres arabes et aiguilles squelettes.  
Guichet date à 3h.  
Mouvement automatique, Fréq. 28 800 Alt/h.  
Bracelet souple, boucle déployante.  
Fonctionne, bon état.  
Diamètre : 39 mm

*A stainless steel wristwatch, automatic movement,  
by Baume & Mercier. Circa 2000.*

**2 000 / 3 000 €**





### 3 | UNIVERSAL GENEVE MONODATIC VERS 1950

Modèle homme en or 18k.  
Cadran argenté, index mixtes et aiguilles dauphine.  
Système à butées. Guichet date à 3h.  
Boîtier trois corps fond clipsé.  
Mouvement automatique calibre 138C. Fréq. 18 000 Alt/h.  
Fonctionne. Prévoir révision.  
Diamètre : 34,5 mm  
Poids brut : 42,4 g

*An 18k gold Monodatic wristwatch, automatic movement, by Universal Geneve. Circa 1950.*

500 / 700 €

### 4 | ROLEX BUBBLE BACK VERS 1930. RÉF. 3133

Modèle homme acier automatique.  
Cadran noir restauré, index mixtes et aiguilles squelettes.  
Boîtier deux corps, fond vissé.  
Mouvement automatique, Fréq. 18 000 Alt/h.  
Bracelet souple Boucle ardillon en acier siglée.  
Ne fonctionne pas, prévoir révision.  
La lunette semble avoir été rhodiée.  
Normalement or jaune sur ce modèle.  
Diamètre : 32 mm

*A stainless steel Bubble Back wristwatch, automatic movement, by Rolex. Circa 1930.*

600 / 800 €



### 5 | OMEGA VERS 1920

Modèle acier forme coussin.  
Cadran émail, chiffres arabes, aiguilles feuilles acier bleui.  
Petite trotteuse à 6h. N° mouvement 7 658 625.  
Boîtier trois corps.  
Mouvement Cal 28.5 SOB, Fréq. 18 000 Alt/h.  
Ne fonctionne pas, prévoir révision.  
Dimensions : 25 x 25 mm

*A stainless steel wristwatch, by Omega. Circa 1920.*

100 / 200 €



### 6 | JAEGER-LECOULTRE VERS 1950. N°133360

Modèle homme en or rose 18k.  
Cadran argenté, index mixtes, aiguilles dauphine squelettes or. Boîtier deux corps.  
Fond vissé étanche.  
Mouvement cal P478C. Fréq. 18 000 Alt/h.  
Bracelet souple boucle ardillon en plaqué or siglée.  
Fonctionne bon état.  
Poids brut : 38,6 g  
Diamètre : 34 mm

*An 18k gold wristwatch, by Jaeger-LeCoultre. Circa 1950.*

400 / 600 €





**7 | BULGARI VERS 2000. RÉF. BB.26 GL F10611**

Modèle dame en or jaune 18k.  
Cadran gris anthracite, index mixtes et aiguilles bâtons.  
Mouvement quartz. Bracelet souple, boucle ardillon or.  
Fonctionne, bon état.  
Diamètre : 26 mm  
Poids brut : 29,8g

*An 18k gold lady's wristwatch, quartz movement,  
by Bulgari. Circa 2000.*

**800 / 1 000 €**

**8 | BAUME & MERCIER VERS 1980**

Modèle dame en or jaune 18k.  
Cadran blanc, chiffres romains, aiguilles feuilles.  
Boîtier deux corps clippé, style écran de télévision. Deux godrons.  
Mouvement base Eta 2512,  
Fréq. 21 600 Alt/h.  
Boucle ardillon plaqué or siglée.  
Fonctionne, bon état.  
Dimensions : 24 x 31 mm  
Poids brut : 33 g

*An 18k gold lady's wristwatch,  
by Baume & Mercier. Circa 1980.*

**300 / 400 €**

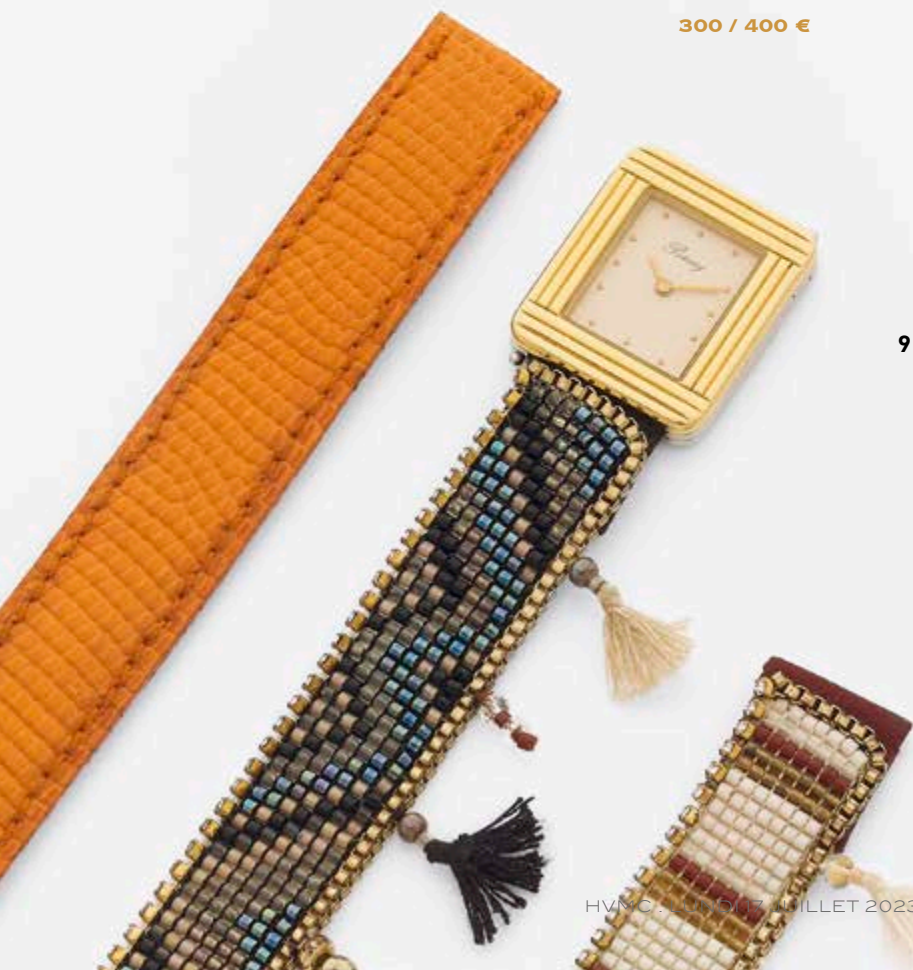


**9 | POIRAY VERS 2000**

Modèle dame en or et acier.  
Cadran argenté, index plots or, et aiguilles bâton or.  
Fermoir invisible, bracelet fantaisie, perles de couleur.  
Mouvement quartz. On y joint deux bracelets supplémentaires interchangeables.  
Pile neuve. Fonctionne, bon état.  
Dimensions : 22,5 x 26 mm

*An 18k gold and stainless steel lady's  
wristwatch, by Poiray. Circa 2000.*

**1 200 / 1 400 €**





**10 | BRISBART DÉBUT XIX<sup>e</sup>  
10 QUAI PELLETIER À PARIS**

Montre de poche en or 18k.  
Cadran émail, chiffres arabes, aiguilles Breguet.  
Fonction sonnerie répétition des heures  
et quarts à la demande. Pousoir au pendent.  
On y joint sa clé de remontage en or sertie  
d'une agate orangée.  
Diamètre : 54 mm  
Poids brut sans la clé : 129,6 g

*An 18k gold pocket watch. Beginning of the 19<sup>th</sup> century.*

**800 / 1 200 €**

**11 | ANONYME VERS 1900**

Montre de poche en or 14k.  
Cadran émail, chiffres arabes, aiguilles de style.  
Petite seconde à 3h. Boîtier quatre corps.  
Mouvement 18 lignes.  
Balancier bimétallique, spiral Breguet.  
Fonctionne, bon état.  
Diamètre : 54 mm  
Poids brut : 105,2 g

*An 18k gold pocket watch. Circa 1900.*

**1 000 / 2 000 €**



**12 | BREGUET VERS 1910. N° 3082**

Montre de poche « Open face » en or jaune 18k.  
Cadran argenté, chiffres Romains, aiguilles poires acier bleui.  
Petite seconde à 6h, graduation chemin de fer.  
Verre cristal. Boîtier trois corps.  
Monogramme émaillé blanc au dos.  
Mouvement 16 lignes à ancre. Fréq. 18 000 Alt/h.  
Balancier bimétallique, spiral Breguet en acier.  
Fonctionne, bon état.  
Poids brut : 52,7 g  
Diamètre : 46 mm

*An 18k gold pocket watch, by Breguet. Circa 1910.*

**1 500 / 2 500 €**





**13 | ROLEX PRINCE CELLINI VERS 2000**

Modèle homme en or jaune 18k rectangle.  
 Cadran or guilloché, index mixtes, aiguilles dauphine.  
 Petite trotteuse à 6h. Boîtier deux corps.  
 Verre saphir au dos. Décor soleillé sur la tranche.  
 Mouvement à remontage manuel. Cal 7040-1. Fréq. 28 800 Alt/h.  
 Boucle déployante or siglée.  
 Boîte et carte de garantie d'origine. Pochon de voyage.  
 Fonctionne, très bon état.  
 Dimensions : 28 x 35 mm  
 Poids brut : 106,49 g

*An 18k gold Cellini wristwatch, manual winding, by Rolex. Circa 2000.*

**8 000 / 10 000 €**

**14 | BREGUET HÉRITAGE  
 N° 7615. RÉF. 3670BA12984**

Montre bracelet en or jaune, de forme tonneau.  
 Cadran argenté guilloché, aiguilles Breguet.  
 Signature secrète.  
 Boîtier trois corps. Flancs du boîtier cannelés.  
 Petite trotteuse à 6h. Fond à vis.  
 Mouvement automatique.  
 Bracelet souple noir, boucle ardillon en or jaune siglé.  
 Écrin et documents d'origine. Vendue en novembre 2000.  
 Fonctionne, Bon état.  
 Dimensions : 3 x 28,5 mm  
 Poids brut : 66,9 g

*An 18k gold wristwatch, automatic movement,  
 by Breguet. Circa 2000.*

**7 000 / 10 000 €**





**15 | OMEGA CONSTELLATION VERS 1970**

Modèle homme en or jaune 18k. Forme tonneau.  
Cadran champagne, aiguilles et index bâtons.  
Guichet date à 3h. Lunette godronnée.  
Boîtier deux corps, fond étanche.  
Mouvement automatique, cal 1022, Fréq. 28800 Alt/h.  
Fonctionne, bon état.  
Dimensions : 33x34 mm (hors anses)  
Poids brut : 63,7 g

*An 18k gold Constellation wristwatch, automatic movement,  
By Omega. Circa 1970.*

**1 600 / 2 000 €**

**16 | BREITLING DATORA VERS 1944  
RÉF. 784. N° 564527**

Chronographe en or jaune 18k.  
Cadran argenté, trois compteurs et guichets jour et date.  
Triple quantièmes, totalisateur 30mn et 12 heures.  
Indication de la date par une flèche rouge. 3 correcteurs.  
Boîtier trois corps. Fond clipsé. Poussoirs plats.  
Mouvement Valjoux 72C. Fréq. 18000 Alt/h.  
Bracelet riveté élastique en or jaune non d'origine.  
Fonctionne, bon état. À réviser, changement des huiles.  
Diamètre : 36 mm  
Poids total brut : 69,5 g

*An 18k gold Datora wristwatch, by Breitling. Circa 1944.*

**3 000 / 4 000 €**



**17 | BREGUET VERS 1927. N° 1588**

Rare modèle carré homme en or blanc 18k  
Cadran argenté, aiguilles Breguet et chiffres  
applique arabes. Boîtier deux corps, anses fixes.  
Mouvement de base Lecoultre. Fréq. 18000 Alt/h.  
Courrier de Monsieur Emmanuel Breguet :  
année de fabrication : 1927.  
Fonctionne, bon état. Prévoir changement des huiles.  
Dimensions : 25 x 25 mm  
Poids brut : 31 g

*An 18k gold wristwatch, by Breguet. Circa 1927.*

**5 000 / 8 000 €**





**18 | RENE BOIVIN CHRYSALIDE VERS 2000  
REF. N° 22-175**

Modèle dame joaillerie.  
Cadran muet en nacre, aiguilles glaives or.  
Boîtier rond. Mouvement quartz.  
Bracelet souple or boucle déployante  
partiellement pavée de petits diamants.  
4 motifs en rouleau sertis de diamants  
peuvent se déplacer sur la carrure formant  
des associations de Rubis/Diamants différentes.  
Anses vendômes, 2 diamants princesses  
sur les anses.  
Ne fonctionne pas, révision à prévoir.  
Diamètre : 32 mm (hors anses)  
Poids brut : 65,4 g

*A diamond, ruby and 18k gold lady's wristwatch,  
by René Boivin.*

**3 000 / 4 000 €**

**19 | PIAGET RENDEZ-VOUS VERS 2000**

Modèle de dame joaillerie en or blanc 18k.  
Cadran argenté, aiguilles bâtons, index diamants.  
Mise à l'heure par un poussoir au dos.  
Lunette entourage diamants.  
Lunette extérieure tournante, index memo diamants.  
Boîtier trois corps, bon état.  
Mouvement quartz. Boucle ardillon acier.  
Ecrin, papiers, clé, deux bracelets supplémentaire  
dont un Hermès.  
Fonctionne, bon état.  
Diamètre : 29 mm  
Poids brut : 38 g

*A diamond and stainless steel Rendez-vous lady's wristwatch,  
quartz movement, by Piaget. Circa 2000.*

**5 000 / 8 000 €**



REALISATION DU STOCK D'UNE BIJOUTERIE PARISIENNE  
Lot n° 20 à 33 & 38



**20 | HERMÈS HEURE H SÉRIE CONTEMPORAINE  
RÉF. HH1.234. N° 3594516**

Modèle dame joaillerie en acier forme H.  
Cadran blanc, chiffres arabes, aiguilles feuilles.  
Mouvement à quartz. Boîtier deux corps.  
La lunette formant le H est sertie de petits diamants.  
Bracelet acier maillons souples carrés.  
Écrin et documents d'origine. La garantie d'un an sera remise  
à l'acheteur, portant la date du jour de la vente aux enchères.  
Très bon état. Fonctionne.  
Dimensions : 21 x 21 mm (hors anses)

*A diamond and stainless steel Heure H wristwatch,  
quartz movement, by Hermès.*

**2 600 / 3 200 €**



**21 | HERMÈS HEURE H SÉRIE CONTEMPORAINE  
RÉF. HH1.131. N° 3507538**

Modèle dame joaillerie acier forme H.  
Cadran blanc, chiffres arabes, aiguilles feuilles.  
Mouvement à quartz. Boîtier deux corps.  
La lunette formant le H est sertie de petits Diamants.  
Bracelet acier maillons souples carrés.  
Écrin et documents d'origine.  
La garantie d'un an sera remise à l'acheteur  
portant la date du jour de la vente aux enchères.  
Très bon état. Fonctionne.  
Dimension : 17 x 17 mm (hors anses)

*A diamond and stainless steel wristwatch,  
quartz movement, by Hermès.*

**2 700 / 3 200 €**

**22 | HERMES HEURE H. SÉRIE CONTEMPORAINE  
RÉF. HH1.511. N° 3541644**

Modèle mixte en acier forme H.  
Cadran noir, index diamants, aiguilles feuilles.  
Boîtier deux corps. Mouvement à quartz.  
Écrin et documents d'origine. La garantie d'un an  
sera remise à l'acheteur, portant la date du jour  
de la vente aux enchères. Très bon état. Fonctionne.  
Dimensions : 27 x 27 mm (hors anses)

*A diamond and stainless steel Heure H wristwatch,  
quartz movement, by Hermès*

**2 000 / 3 000 €**



**23 | HERMES HEURE H  
SÉRIE CONTEMPORAINE  
RÉF. HH1.211. N° 3539878**

Modèle dame en acier forme H.  
Cadran noir, index diamants, aiguilles feuilles.  
Boîtier deux corps. Mouvement à quartz.  
Écrin et documents d'origine. La garantie  
d'un an sera remise à l'acheteur, portant  
la date du jour de la vente aux enchères.  
Très bon état. Fonctionne.  
Dimensions : 20 x 20 mm (hors anses)

*A diamond and stainless steel Heure H  
wristwatch, quartz movement, by Hermès.*

**1 900 / 2 500 €**



**24 | HERMES HEURE H. SÉRIE CONTEMPORAINE  
RÉF. HH1.511 N° 3510101**

Modèle dame en plaqué or 2 tons or/acier forme H.  
Cadran blanc secteur, chiffres arabes, aiguilles feuilles.  
Boîtier deux corps. Mouvement à quartz. Écrin et documents d'origine.  
La garantie d'un an sera remise à l'acheteur, portant la date du jour  
de la vente aux enchères. Très bon état. Fonctionne.  
Dimensions : 27 x 27 mm (hors anses)

*A stainless steel Heure H wristwatch, quartz movement, by Hermès*

**2 100 / 2 500 €**



**25 | HERMES HEURE H  
SÉRIE CONTEMPORAINE  
RÉF. HH1.502. N° 3418211**

Modèle dame en plaqué or jaune forme H.  
Cadran blanc secteur, 4 chiffres arabes,  
aiguilles feuilles. Boîtier deux corps.  
Mouvement à quartz.  
Écrin et documents d'origine. La garantie  
d'un an sera remise à l'acheteur, portant  
la date du jour de la vente aux enchères.  
Très bon état. Fonctionne.  
Dimensions : 27 x 27 mm (hors anses)

*A stainless steel Heure H wristwatch,  
quartz movement, by Hermès.*

**1 700 / 2 200 €**

**26 | HERMES HEURE H. SÉRIE CONTEMPORAINE  
RÉF. HH1.502. N° 3443847**

Modèle dame en plaqué or jaune forme H.  
Cadran blanc secteur, chiffres arabes, aiguilles feuilles.  
Boîtier deux corps. Mouvement à quartz.  
Écrin et documents d'origine. La garantie d'un an sera  
remise à l'acheteur, portant la date du jour de la vente  
aux enchères. Très bon état. Fonctionne.  
Dimension : 27 x 27 mm (hors anses)

*A stainless steel Heure H, wristwatch,  
quartz movement, by Hermès.*

**2 000 / 3 000 €**



**27 | HERMES SLIM 25. SÉRIE CONTEMPORAINE  
RÉF. CA2 110. N° 3281122**

Modèle dame classique en acier rond.  
Cadran blanc, chiffres arabes, aiguilles feuilles.  
Boîtier deux corps. Mouvement à quartz.  
Écrin et documents d'origine.  
La garantie d'un an sera remise à l'acheteur,  
portant la date du jour de la vente aux enchères.  
Très bon état. Fonctionne.  
Diamètre : 25 mm (hors anses)

*A stainless steel Slim 25 wristwatch,  
quartz movement, by Hermès.*

**1 200 / 1 500 €**

**28 | HERMES NANTUCKET. SÉRIE CONTEMPORAINE  
RÉF. NA2 110. N° 3559547**

Modèle dame rond en acier. Cadran blanc chiffres arabes.  
Aiguilles feuilles acier. Boîtier deux corps. Mouvement quartz.  
Bracelet chaine gourmette. Écrin et documents d'origine.  
La garantie d'un an sera remise à l'acheteur, portant la date  
du jour de la vente aux enchères. Fonctionne très bon état.  
Dimensions : 17 x 29 mm

*A stainless steel Nantucket wristwatch, quartz movement, by Hermès.*

**1 500 / 2 500 €**



**GARANTIE INTERNATIONALE**

**29 | HERMES MINI MÉDOR. SÉRIE CONTEMPORAINE  
RÉF. ME2 110. N° 3161404**

Modèle de dame en acier.  
Cadran blanc 4 index plots aiguilles bâtons.  
Le cadran est dissimulé sous un capot amovible.  
Mouvement à quartz. Bracelet cuir long 27 cm,  
orné de clous de chaque cotés.  
Écrin et documents d'origine.  
La garantie d'un an sera remise à l'acheteur,  
portant la date du jour de la vente aux enchères.  
Fonctionne très bon état.  
Dimensions : 16 x 16 mm

*A stainless steel Mini Medor wristwatch,  
quartz movement, by Hermès.*

**2 100 / 2 500 €**



**MODE D'EMPLOI  
MODÈLES QUARTZ**



**30 | HERMES ARCEAU. SÉRIE CONTEMPORAINE  
RÉF. AR5.210. N° 3171804**

Modèle dame rond en acier. Cadran blanc chiffres arabes.  
Aiguilles feuilles acier. Boîtier trois corps. Mouvement quartz.  
Écrin et documents d'origine. La garantie d'un an sera remise  
à l'acheteur, portant la date du jour de la vente aux enchères.  
Fonctionne très bon état. Diamètre : 28 mm

*A stainless steel Arceau wristwatch, quartz movement, by Hermès.*

**1 400 / 1 600 €**



**31 | HERMES ARCEAU. SÉRIE CONTEMPORAINE  
RÉF. AR5.710. N° 3247570**

Grand Modèle homme rond en acier.  
Cadran blanc chiffres arabes. Aiguilles feuilles acier.  
Boîtier trois corps. Mouvement quartz.  
Écrin et documents d'origine. La garantie d'un an sera remise à  
l'acheteur portant la date du jour de la vente aux enchères.  
Fonctionne très bon état. Diamètre : 39 mm

*A stainless steel Arceau wristwatch, quartz movement, by Hermès.*

**1 500 / 2 500 €**



**32 | HERMES ARCEAU. SÉRIE CONTEMPORAINE  
RÉF. AR5.330. N° 3494967**

Modèle mixte rond joaillerie en acier.  
Cadran guilloché soleil émaillé bleu. Index diamants.  
Aiguilles feuilles acier. Boîtier trois corps.  
Lunette sertie de petits diamants. Mouvement à quartz.  
Écrin et documents d'origine. La garantie d'un an sera remise  
à l'acheteur, portant la date du jour de la vente aux enchères.  
Fonctionne très bon état. Diamètre : 35 mm

*A diamond, enamel and stainless steel Arceau wristwatch,  
quartz movement, by Hermès.*

**4 700 / 5 000 €**



**33 | HERMES ARCEAU. SÉRIE CONTEMPORAINE  
RÉF. AR5.330. N°3497417**

Modèle mixte rond joaillerie en acier. Cadran guilloché  
soleil émaillé gris. Index diamants. Aiguilles feuilles acier.  
Lunette sertie de petits diamants. Boîtier trois corps.  
Mouvement quartz. Écrin et documents d'origine.  
La garantie d'un an sera remise à l'acheteur, portant la date  
du jour de la vente aux enchères. Fonctionne très bon état.  
Diamètre : 35 mm

*A diamond and stainless steel Arceau wristwatch,  
quartz movement, by Hermès.*

**4 700 / 5 000 €**





**34 | HERMÈS DRESSAGE VERS 2010  
RÉF. DR5.71A**

Montre homme acier automatique.  
Cadran argenté, index mixtes, aiguilles Alpha squelettes.  
Guichet date à 6h.  
Boîtier deux corps, fond à vis. Fond saphir.  
Mouvement automatique. Fréq. 28 800 Alt/h.  
Bracelet cuir noir, boucle déployante acier siglée.  
Bon état fonctionne.  
Diamètre : 38 x 40 mm (hors anses)

*A stainless steel Dressage wristwatch,  
automatic movement, by Hermès. Circa 2010.*

**800 / 1 200 €**

**35 | HERMÈS CLIPPER VERS 2000  
RÉF. CL5.720**

Modèle homme automatique or et acier.  
Cadran blanc, chiffres arabes,  
aiguilles bâtons squelettes.  
Indicateur de réserve de marche à 6h.  
Guichet date à 4h. Compteur 24h à midi.  
Mouvement automatique, base Eta 2892,  
Fréq. 28 800 Alt/h. Bracelet souple Hermès,  
boucle déployante en acier.  
Fonctionne, bon état.  
Diamètre : 36 mm

*A stainless steel and 18k gold Clipper wristwatch,  
automatic movement, by Hermès. Circa 2000.*

**1 500 / 2 500 €**



**36 | HERMÈS CAP CODE VERS 2010  
RÉF. CC1.91.0**

Modèle homme chronographe acier à quartz.  
Cadran argenté, index mixtes,  
aiguilles bâtons squelette.  
Trois compteurs, minutes et heures.  
Secondes 6h. Guichet date à 4 h.  
Boîtier deux corps. Mouvement quartz.  
Bon état. Fonctionne.  
Dimensions : 31 x 41 mm (anses comprises)

*A stainless steel Cap Code wristwatch,  
quartz movement, by Hermès. Circa 2010.*

**800 / 900 €**





**37 | HERMÈS ARCEAU H DECO VERS 2019**  
**RÉF. AR6.A9A N° 3457414**

Modèle mixte rond joaillerie en or blanc.  
 Cadran noir illuminé par des créoles serties de diamants.  
 Un disque paraphé de deux H au centre s'anime selon  
 les mouvements. Très fines aiguilles feuilles acier.  
 Lunette sertie de deux rangs de petits diamants.  
 Boîtier trois corps. Fond saphir.  
 Mouvement automatique, Fréq 28 800Alt/h.  
 Autonomie : 50h. Fonctionne bon état.  
 Diamètre : 34 mm  
 Poids brut : 63,9 g

*A diamond and 18k gold Arceau H Deco wristwatch,  
 by Hermès. Circa 2019.*

**15 000 / 18 000 €**



**38 | HERMÈS HEURE H  
SÉRIE CONTEMPORAINE  
RÉF. HH1.202 N°3412028**

Modèle dame en plaqué or jaune forme H.  
Cadran blanc secteur, 4 chiffres arabes,  
aiguilles feuilles. Boîtier deux corps.  
Mouvement à quartz. Écrin et documents d'origine.  
La garantie d'un an sera remise à l'acheteur,  
portant la date du jour de la vente aux enchères  
Bon état. Fonctionne.

À noter : ce modèle normalement en plaqué  
or jaune a subi un léger polissage qui a changé  
sa couleur en or rose.

Dimensions : 21 x 21 mm (hors anses)

*A gilded metal Heure H wristwatch, quartz movement,  
by Hermès.*

**600 / 900 €**



**39 | FRED VERS 1970**

Modèle homme en or jaune et bois 18k.  
Cadran muet pierre œil de tigre, aiguilles feuilles.  
Des têtes de vis forment les index des heures.  
Boîtier trois corps.  
Mouvement Cal Eta 2512. Fréq. 21 600 Alt/h.  
Fonctionne, accidents au cadran. Dans l'état.  
Diamètre : 33 mm  
Poids brut : 35,4 g

*A tiger eye and 18k gold wristwatch, by Fred. Circa 1970.*

**1 500 / 2 000 €**

  
HERMÈS  
PARIS





**40 | AUDEMARS PIGUET  
ROYAL OAK N°120. VERS 1980**

Montre homme or et acier, cadran gris.  
Aiguilles et index bâtons.  
Guichet date à 3h.  
Boîtier trois corps.  
Mouvement à quartz.  
Boucle déployante acier siglée.  
1 maillon supplémentaire.  
On y joint une carte de garantie SAV  
de révision du 28/03/23.  
Fonctionne, bon état.  
Diamètre : 35 mm

*An 18k gold and stainless steel wristwatch,  
quartz movement, by Audemars Piguet. Circa 1980.*

**7 000 / 9 000 €**

**41 | PATEK PHILIPPE & CO NAUTILUS VERS 2010  
RÉF. 7010. N°4617222**

Modèle de dame joaillerie en or jaune 18k.  
Cadran brun trame, aiguilles et index mixtes appliqués or.  
Lunettes serties de diamants. Guichet date à 3h.  
Boîtier trois corps. N°5754809. Fond vissé.  
Mouvement quartz. Cal E23 250.  
Bracelet souple, boucle déployante en or siglée.  
Fonctionne, bon état. Pile neuve.  
Dimensions : 27 x 27 mm  
Poids brut : 81g

*A diamond and 18k gold Nautilus lady's wristwatch,  
by Patek Philippe. Circa 2010.*

**20 000 / 30 000 €**





**42 | BUCELLATI & GERALD GENTA  
VERS 1980. N° G1948.7**

Rare modèle de dame tout or deux tons jaune/blanc 18k.  
Cadran guilloché or, chiffres romains style cartouche  
en or blanc, aiguilles bâtons.  
Boîtier deux corps deux tons.  
Fond de boîte signé GERALD GENTA et extérieur BUCELLATI.  
Mouvement base , signé GERALD GENTA, Fréq. 19 800 Alt/h.  
Bracelet deux tons, anses Vendôme.  
Fonctionne, bon état.  
Dimensions : 24,5 x 24,5 mm  
Longueur : 165 mm  
Poids brut : 62 g

*An 18k gold lady's wristwatch, by Buccellati and Gerald Genta.  
Circa 1980.*

**4 500 / 6 000 €**

**44 | AUDEMARS PIGUET VERS 2000  
N° C50966. RÉF. 66389BA/004**

Modèle de dame joaillerie en or jaune 18k.  
Cadran muet argenté guilloché, aiguilles bâtons.  
Verre de couleur bleue, taillé en facettes sur le chanfrein.  
Boîtier deux corps , lunette entourée de deux lignes de diamants.  
en croissant. Anses épaulées de deux diamants cœur.  
Mouvement quartz.  
Bracelet à maillons grain de riz, chacun sertis de diamants.  
Reliés par des attaches serties de cinq diamants princesses chacun.  
Boucle déployante or, siglée.  
Mise à l'heure au dos. Écrin, carte de garantie d'origine.  
Non datée. Fonctionne, pile neuve  
Dimensions : 19 x 24 mm  
Poids brut : 70,2 g

*A diamond and 18k gold lady's wristwatch, by Audemars Piguet. Circa 2000.*

**12 000 / 15 000 €**



**43 | PIAGET VERS 1970. N° 9565A4**

Modèle de dame joaillerie tout or blanc 18K.  
Cadran argenté, chiffres romains, aiguilles feuilles.  
Mouvement base Piaget 9P, Fréq. 19 800 Alt/h.  
Lunette entourage diamants.  
Boîtier 2 corps. Fonctionne, bon état.  
Poids brut 64,1 g  
Dimensions : 23 x 24 mm  
Longueur : 155 mm

*An 18k gold lady's wristwatch, by Piaget. Circa 1970.*

**4 000 / 5 000 €**





**45 | ROLEX WIMBLEDON**  
**RÉF. 126331. N° 349M0995**  
**SÉRIE CONTEMPORAINE**

Modèle homme en or/acier, bracelet Oyster.  
 Cadran anthracite, chiffres romains vert et aiguilles bâtons.  
 Guichet date à 3h. Boîtier trois corps, lunette or godronnée.  
 Fond étanche. Mouvement automatique cal 3235, Fréq. 28 800 Alt/h.  
 Bracelet or/acier, boucle déployante siglée.  
 Écrin d'origine. Pas de documents.  
 Fonctionne, bon état.  
 Diamètre : 41 mm

*An 18k gold Wimbledon wristwatch, automatic movement, by Rolex.  
 Circa 2008.*

**8 000 / 10 000 €**

**46 | ROLEX PRÉSIDENT VERS 2000**  
**RÉF. 118208. N°Y967369**

Modèle homme en or 18k automatique, bracelet tout or.  
 Cadran champagne, index et aiguilles bâtons or.  
 Mouvement cal 3155. Fréq. 28 800 Alt/h.  
 Verre saphir. Bracelet or président,  
 boucle déployante fermoir invisible.  
 Fonctionne, bon état.  
 Diamètre : 36 mm  
 Poids brut : 167,2 g

*An 18k gold President wristwatch, by rolex. Circa 2000.*

**10 000 / 15 000 €**





**47 | BREGUET RÉF. 3460. N° 5187**

Chronographe automatique en or jaune 18k, trois compteurs.  
 Guichet date à 6h. Cadran deux tons d'or, guilloché pointes  
 diamants chiffres romains, aiguilles Breguet. Couronne obus.  
 Boîtier deux corps, godronné sur les côtés  
 Mouvement automatique cal 576, Fréq. 21600 Alt/h.  
 Rotor circulaire en or jaune 18k.  
 Compteurs totalisateurs minutes et heures.  
 Bracelet noir souple, boucle déployante en or siglée.  
 Écrin et documents d'origine. Garantie non datée.  
 Fonctionne, bon état.  
 Diamètre : 35,5 mm  
 Poids brut : 92,2 g

*A diamond and 18k gold wristwatch, automatic movement, by Breguet.*

**10 000 / 15 000 €**

**48 | BREGUET MARINE VERS 2000  
 N°2240. RÉF. 4400BB/12/370**

Modèle homme tout or blanc.  
 Cadran argenté guilloché, chiffres romains,  
 aiguilles Breguet bleui. Guichet date à 6h.  
 Boîtier rond anses droites.  
 Carrure boîtier cannelé sur le côté.  
 Fond vissé. Mouvement automatique.  
 Bracelet tout or avec boucle déployante en or blanc.  
 Couronne obus. Écrin et documents d'origine.  
 Vendue en octobre 2000.  
 Fonctionne, très bon état.  
 Diamètre : 32 mm  
 Poids brut : 136 g

*An 18k gold Marine chronometer, automatic movement, by  
 Breguet. Circa 2000.*

**8 000 / 12 000 €**





**49 | BREGUET MARINE  
N° 4486 J. RÉF. 3460BA112/196**

Chronographe automatique en or jaune 18k.  
 Cadran deux tons, guilloché pointes diamants  
 chiffres romain, aiguilles Breguet.  
 Trois compteurs. Date à 6 h.  
 Totalisateur minutes et heures. Couronne obus.  
 Boîtier deux corps , godronné sur les côtés.  
 Mouvement automatique cal 576, Fréq. 21 600 Alt/h.  
 Rotor circulaire en or jaune 18k. Guichet date à 6h. k  
 Bracelet souple marron, boucle ardillon siglée.  
 Écrin et carte de garantie d'origine.  
 Vendue en Juin 2001.  
 Fonctionne, bon état.  
 Diamètre : 35,5 mm  
 Poids brut : 82,7 g

*An 18k gold Marine chronograph, automatic movement, by Breguet.*

**10 000 / 12 000 €**

**50 | BREGUET N°3818. RÉF. 3380**

Modèle homme en or jaune 18k.  
 Cadran argenté, guilloché, aiguilles Breguet.  
 Affichage réserve de marche à 10h.  
 Petite trotteuse à 6h.  
 Boîtier trois corps godronné sur la tranche.  
 Fond clipsé. Boucle ardillon or siglée.  
 Mouvement remontage manuel, Fréq. 21 600 Alt/h.  
 Écrin et documents d'origines.  
 Vendue en Août 1991.  
 Fonctionne, bon état.  
 Diamètre : 35 mm  
 Poids brut : 56,3 g

*An 18k gold wristwatch, manual winding, by Breguet.*

**6 000 / 8 000 €**



**51 | AUDEMARS PIGUET ROYAL OAK VERS 2013**  
**RÉF. 26320OR.OO.D002CR.01. N° 0637. H64862-0637**

Modèle homme or rose 18k automatique chronographe.  
Cadran noir trame pointe diamant aiguilles et index bâtons.  
3 compteurs, guichet date à 4h. Boîtier trois corps.  
Mouvement automatique cal 2385. Fréq. 21 600 Alt/h. Masse oscillante or.  
Bracelet souple, boucle déployante or siglée. Écrin et documents d'origine.  
Vendue le 11 Mars 2013. Fonctionne, bon état.  
Diamètre : 43 mm  
Poids brut : 138,7g

*A diamond and 18k gold Royal Oak wristwatch,  
by Audemars Piguet. Circa 2013.*

**45 000 / 60 000 €**







  
**PATEK PHILIPPE**  
GENEVE

*Produit et Origine  
Certifié d'Origine*

Nous certifions que la montre  
*We certify that the watch*



**52 | PATEK PHILIPPE VERS 2018  
RÉF. 5712/G-001**

Modèle homme or gris 18k automatique.  
Cadran trame ardoise, index appliques bâtons.  
Trois cadrans auxiliaires, réserve de marche,  
phases de lune et date, petite seconde à 4h.  
Boîtier or contraste satiné/brillant. Fond saphir.  
Mouvement Cal 240/164 automatique.  
N° 7112424 Fréq. 21 600 Alt/h.  
Spiral plat, balancer Gyromax.  
Antichoc Kif, Micro Rotor en or.  
Bracelet souple boucle déployante or siglée.  
Écrin d'origine. Vendue en Janvier 2018.  
Un bracelet en cuir supplémentaire.  
Fonctionne, bon état.  
Dimensions de la lunette : 38 x 42 mm  
Poids brut : 139,8 g

*An 18k gold wristwatch, automatic movement,  
by Patek Philippe.*

**65 000 / 80 000 €**





  
PATEK PHILIPPE  
GENEVE

*Certificat d'Origine*  
*Certificate of Origin*

*Nous certifions que la montre*  
*We certify that the watch*



**53 | PATEK PHILIPPE NAUTILUS VERS 2010  
RÉF. 5712/R-001**

Modèle homme or rose 18k automatique.  
 Cadran trame brun, index appliqués bâtons.  
 Trois cadrans auxiliaires, réserve de marche,  
 phases de lune et date, petite seconde à 4h.  
 Boîtier or contraste satiné/brillant. Fond saphir.  
 Mouvement Cal 240/164 automatique.  
 N° 5528269. Fréq. 21600 Alt/h.  
 Spiral plat, balancer Gyromax.  
 Antichoc Kif, Micro Rotor en or.  
 Bracelet souple boucle déployante or siglée.  
 Écrin et papiers d'origine.  
 Vendue en Mai 2010.  
 Fonctionne, bon état.  
 Dimensions de la lunette : 38 x 42 mm  
 Poids brut : 138,7 g

*An 18k gold Nautilus wristwatch, automatic movement,  
 by Patek Philippe. Circa 2010.*

**65 000 / 80 000 €**





**54 | CHARLES OUDIN AMAZONE CURVEX VERS 2008  
N° 60/01/5073**

Modèle de dame joaillerie en or jaune.

Verre saphir, cadran champagne guilloché soleil, chiffres arabes, aiguilles feuilles.

Boîte de forme rectangulaire galbée, entièrement pavée de saphirs.

Mouvement à quartz, calibre basé Esa 976.001.

Bracelet souple, boucle ardillon en or jaune sertie de diamants.

Cadran, boîtier et mouvements signés.

Fonctionne, pile neuve.

Dimensions : 20 x 31 mm (hors anses)

Poids brut : 40,2 g

*A very fine blue sapphire-set rectangular curved quartz lady's wristwatch by Charles Oudin. Paris. Circa 2008.*

**1 600 / 1 800 €**

**55 | CHARLES OUDIN AMAZONE CURVEX VERS 2008  
N° CO/02/51263. RÉF. 203W-AMA-WGD**

Modèle de dame joaillerie en or gris.

Verre saphir, cadran argenté guilloché soleil, chiffres arabes, aiguilles feuilles.

Boîte de forme rectangulaire galbée, entièrement pavée de diamants et agrémentée de fleurs en rubis, saphirs navettes et tsavorites.

Mouvement à quartz, calibre base Esa 976.001.

Bracelet satin avec boucle ardillon en or gris sertie de diamants.

Cadran, boîtier et mouvements signés.

Fonctionne, pile neuve.

Dimensions : 23 x 35 mm (hors anses)

Poids brut : 46,6 g

*A very fine blue and pink sapphire-set and diamond-set rectangular curved quartz lady's wristwatch by Charles Oudin. Paris. Circa 2008.*

**3 800 / 4 500 €**



Les trois montres de ces références aux pierres de couleur différentes sont présentées dans le même écrin et seront offertes chacune aux enchères puis avec faculté de réunion.



57



58



56

**56 | BREGUET VERS 2002. N°4780. RÉF. 8341BA/11/A2D**

Modèle de dame joaillerie tout or jaune 18k.  
Cadran argenté guilloché, chiffres romains et aiguilles Breguet.  
Boîtier deux corps. Lunette entourée de diamants.  
Les attaches types Vendôme sont épaulées de deux motifs blason.  
Lignes de saphirs baguettes et saphirs cabochons aux anses.  
Mouvement à remontage manuel, signé Breguet,  
base LeCoultre cal 846. Fréq. 21 600 Alt/h.  
Bracelet or tresses. Écrin et documents d'origines.  
Garantie non datée. Fonctionne, très bon état.  
Les trois montres de cette référence aux pierres de couleur  
différentes sont présentées dans le même écrin et seront  
offertes chacune aux enchères puis avec faculté de réunion.  
Longueur : 18 cm  
Poids brut : 37,4 g

*A diamond, sapphire and 18k gold lady's wristwatch, by Breguet. Circa 2002.*

**10 000 / 15 000 €**

**57 | BREGUET VERS 2002. N°5099. RÉF. 8341BA/11/A2D**

Modèle de dame joaillerie tout or jaune 18k.  
Cadran argenté guilloché, chiffres romains et aiguilles Breguet.  
Lunette entourée de diamants. Boîtier deux corps.  
Les attaches types Vendôme, épaulées de deux motifs blason,  
lignes d'émeraudes baguettes et émeraudes cabochons aux anses.  
Mouvement à remontage manuel, signé Breguet,  
base LeCoultre cal 846. Fréq. 21 600 Alt/h.  
Bracelet or tresses. Écrin et documents d'origines. Garantie non datée.  
Fonctionne, très bon état.  
Les trois montres de cette référence aux pierres de couleur différentes sont  
présentées dans le même écrin et seront offertes chacune aux enchères  
puis avec faculté de réunion.  
Poids brut : 35,4 g  
Longueur : 18 cm.

*A diamond, emerald and 18k gold lady's wristwatch, by Breguet. Circa 2002.*

**10 000 / 15 000 €**

**58 | BREGUET VERS 2002. N°3965. RÉF. 8341BA/11 /A2D**

Modèle de dame joaillerie tout or jaune 18k.  
Cadran argenté guilloché, chiffres romains et aiguilles Breguet.  
Boîtier deux corps . Lunette entourée de Diamants.  
Les attaches types vendômes, épaulées de 2 motifs blason,  
lignes de rubis baguettes et rubis cabochons aux anses.  
Mouvement à remontage manuel, signé Breguet,  
base LeCoultre cal 846. Fréq. 21 600 Alt/h.  
Bracelet or tresses. Écrin et documents d'origines.  
Garantie non datée.  
Fonctionne, très bon état.  
Les trois montres de cette référence aux pierres de couleur différentes sont  
présentées dans le même écrin et seront offertes chacune aux enchères  
puis avec faculté de réunion.  
Longueur : 18 cm  
Poids brut : 36,6 g

*A diamond, ruby and 18k gold lady's wristwatch, by Breguet. Circa 2002.*

**10 000 / 15 000 €**



56



58



57

**59 | PATEK PHILIPPE VERS 2008**  
**RÉF. 5004R-014. N° 3275173/4449190**

Modèle chronographe à complications en or rose 18k, fonction rattrapante, quantième perpétuel et phases de lune. Cadran blanc, heures chiffres arabes appliqués, aiguilles feuilles en or, deux aiguilles centrales acier bleui. Indication des jours et du mois, guichet à 12h, trois cadrans auxiliaires pour les années bissextiles et le compteur totalisateur 30 minutes à 3h, pour la date et les phases de lune à 6h, pour trotteuse permanente et l'indication des 24h à 9h. Boîtier trois corps, correcteurs sur la carrure, fond vissé, glace saphir, mouvement visible. Remontoir coaxial assurant la commande de la fonction « Split Second ». Mouvement, cal. CHR 27-70 Q, 28 rubis, poinçon de Genève. Fréq. 21 600 Alt/h. Balancier Gyromax, spiral Breguet, Fréq. 21 600 Alt/h. Antichoc Kif. Boucle déployante en or rose, siglée. Écrin et documents d'origine. Vendue le 12 Aout 2008. Fonctionne, très bon état.  
Diamètre : 36,5 mm  
Poids brut : 94,7 g

*An 18k gold wristwatch, by Patek Philippe. Circa 2008.*

**240 000 / 340 000 €**





En 1996, en pleine renaissance de l'horlogerie Suisse apparait la référence 5004, premier chronographe à calendrier perpétuel, phases de lune et fonction rattrapante pour la maison Patek Philippe. Sa production s'achève en 2012.

Fidèle à sa tradition à relever les défis, Patek Philippe ressuscite la référence 2499 en déjouant la difficulté d'y ajouter la fonction « Rattrapante » au chronographe.

Cette fonction permet de mémoriser des temps intermédiaires, performance technique peu rencontrée sur les chronographes bracelets de séries antérieures à 1980.

On estime sa production à environ 200 exemplaires, en or jaune, rose, blanc et platine confondus.

À travers cette grande complication de série, Patek Philippe confirme sa place de leader dans cette catégorie, tout en alliant prouesse technique et esthétisme. Le classicisme de cette création emblématique, intemporelle rend hommage au siècle passé durant lequel Patek n'a jamais dérogé à l'élégance et la sobriété.

**60 | PATEK PHILIPPE VERS 1996**  
**RÉF. 3970 E**

Modèle chronographe à complications en or rose 18k, fonction quantième perpétuel et phases de la lune.  
Cadran argenté, heures appliquées, aiguilles feuilles or. Indication des jours et du mois, guichet à 12h,  
3 cadrans auxiliaires pour les années bissextiles et le compteur totalisateur 30 minutes à 3h,  
pour la date et les phases de lune à 6h, pour trotteuse permanente et l'indication des 24h à 9h.  
Boîtier trois corps, correcteurs sur la carrure, fond vissé, glace saphir, mouvement visible.  
Mouvement, n° 3045172 cal. CHR 27-70 Q, 24 rubis, poinçon de Genève.  
Balancier Gyromax, spiral Breguet, Fréq. 21 600 Alt/h.  
Boucle ardillon en or rose, siglée. Écrin et documents d'origines.  
Vendue en janvier 1996. Fonctionne, bon état.  
Diamètre : 36 mm  
Poids brut : 89,6 g

*An 18k gold chronograph wristwatch,  
by Patek Philippe. Circa 1996*

**90 000 / 120 000 €**







**61 | PATEK PHILIPPE VERS 1996. RÉF. 3970 E N° 2896054**

Modèle chronographe à complications en or jaune 18k, fonction quantième perpétuel et phases de la lune.

Cadran argenté, heures appliquées, aiguilles feuilles or, Indication des jours et du mois en anglais, guichet à 12h, 3 cadrans auxiliaires pour les années bissextiles et le compteur totalisateur 30 minutes à 3h, pour la date et les phases de lune à 6h, pour trotteuse permanente et l'indication des 24h à 9h. Boîtier trois corps, correcteurs sur la carrure, fond vissé  
Mouvement N° 875631 cal. CHR 27-70 Q, 24 rubis, poinçon de Genève. Balancier Gyromax, spiral Breguet, Fréq. 21 600 Alt/h. Boucle ardillon en or rose, siglée.

Écrin. Fonctionne, bon état.

Diamètre : 36 mm

Poids brut : 75,4 g

*An 18k gold wristwatch, by Patek Philippe. Circa 1996.*

**90 000/ 120 000 €**



**62 | PATEK PHILIPPE VERS 1907. N°138067**

Exceptionnelle montre de poche open face en or jaune 18k à neuf complications.  
Cadran émail très bon état, chiffres romains, aiguilles feuilles acier bleui. Quatre cadrans auxiliaires pour l'indication du calendrier et celui des phases de la lune à midi.  
Fonction sonnerie répétition des heures, quarts et minutes à la demande. Poussoir de commande à glissière.  
Fonction chronographe. Poussoir de commande à 12h. Fonction « Split second » aiguille rattrapante.  
Quantième perpétuel astronomique. Petite trotteuse à 6h.  
Boîtier quatre corps. Commande de la rattrapante à 11h.  
Gravure personnalisée d'initiales RHS au dos en émail polychrome rouge et bleu.  
Gravure sue la cuvette intérieure « Made for Artemas Roscoe Roberts Waco, Texas 1913 by Patek Philippe & Co ».  
Mouvement 19 lignes, échappement à ancre, balancier bimétallique, spiral Breguet.  
Réglage micrométrique, col de cygne. Mouvement n°258117. Fonctionne. Bon état.  
Écrin et documents d'origines. Fabriquée en 1907. Vendue le 13 Juin 1913.  
Un extrait d'archive daté de Mars 2001 et une facture d'achat de 2002.  
Diamètre : 53,4 mm  
Poids brut : 158,5 g

*An 18k gold Open Face pocket watch, by Patek Philippe. Circa 1907.*

**250 000 / 350 000 €**





Le premier propriétaire de cette montre fut Artemus Roberts (28 octobre 1841 - 8 mai 1944), architecte basé à Lincoln, Nebraska. Il a notamment été l'architecte de Fairview House, qui était la maison du candidat présidentiel William Jennings Bryan (1896, 1900, 1908).

**63 | PATEK PHILIPPE POUR TIFFANY & CO VERS 2000  
RÉF. 5150. N° 4160390**

Modèle homme astronomique en or jaune 18k.  
Réservé pour Tiffany. 150 exemplaire produits en or jaune.  
Cadran blanc, aiguilles dauphine et index bâtons appliqués,  
T pour Tiffany à midi. Calendrier annuel, triple quantième,  
phase de la lune. Guichets jours, date et mois.  
Boîtier trois corps, anses officier. Quatre correcteurs sur les flancs.  
Mouvement automatique réf. 315/189 N°3235028.  
Rotor en or. Balancier Gyromax. Fréq. 35 rubis.  
Bracelet souple, boucle ardillon or siglée.  
Fond à charnière découvrant le mouvement sous sa glace saphir.  
Écrin et documents d'origines. Fonctionne, très bon état. Garantie de vente non datée.  
Diamètre : 36 mm  
Poids brut : 100,6 g

*An 18k gold wristwatch, automatic movement, by Patek Philippe for Tiffany & Co. Circa 2000.*

**30 000 /40 000 €**





**64 | PATEK PHILIPPE & CO VERS 2000**  
**RÉF. 5059J-001. N°4066672**

Modèle homme astronomique en or jaune 18k.  
Cadran blanc, aiguilles feuilles et chiffres romains.  
Calendrier triple quantième phase de la lune, perpétuel.  
Guichet des années à midi. Date aiguille rétrograde.  
Boîtier trois corps, anses officier. Quatre correcteurs sur les flancs.  
Mouvement automatique réf. 315/136 N°1950170. Rotor en or. Balancier Gyromax. Fréq.  
Fond à charnière découvrant le mouvement sous sa glace saphir.  
Bracelet souple, boucle déployante or siglée. Écrin et papiers. Fonctionne, très bon état.  
Diamètre : 36 mm  
Poids brut : 100,6 g

*An 18k gold wristwatch, automatic movement, by Patek Philippe. Circa 2000.*

**20 000 / 25 000 €**





**65 | PATEK PHILIPPE HEURES DU MONDE VERS 2002  
RÉF. 5110R-001**

Modèle homme en or rose 18k.

Cadran opalin guilloché, aiguilles et index bâtons or.

Aiguilles or Alpha. Cadran argenté, index appliqués or pointes diamants.

Un disque pour les 24h et un disque extérieur pour les heures du monde.

Boîtier trois corps fond vissé étanche, glace saphir. Antichoc Kif.

Poussoir à 10h, correcteur des heures fuseaux horaires.

Mouvement N°3208898/4143110 Cal 240/188.

33 rubis. Micro rotor en or. Fréq. 21 600 Alt/h. Bracelet souple, boucle déployante d'origine.

Écrin et documents d'origine. Vendue en Mars 2002.

Très bon état. Fonctionne.

Diamètre : 36 mm

*A diamond and 18k gold Heures du Monde wristwatch, by Patek Philippe. Circa 2002.*

**18 000 / 25 000 €**







**66 | ROLEX GMT MASTER OYSTER DATE VERS 1987  
RÉF. 16750. N° 9359676**

Cadran noir laqué d'origine, index cerclé. Swiss T 25  
Index et aiguilles lumineuses. Guichet date à 3h.  
Mouvement automatique cal 3 000. Fréq. 28 800 Alt/h.  
Boîtier deux corps, fond vissé étanche.  
Lunette tournante graduée 24 h noire.  
Verre Plexi Cyclope Réf. 116. Bracelet acier jubilé  
Réf. 62510H Endlinks 550. Fonctionne. Bon état.  
À noter : Identification mouvement calibre Réf. 3 000 erronée pour  
cette référence, probablement changée au cours d'un entretien.  
La plaque devrait être marquée 3 075 pour une Réf. 16750  
Diamètre : 39 mm

*A stainless steel wristwatch, automatic movement, by Rolex. Circa 1987.*

**8 000 / 10 000 €**

**67 | ROLEX DAYTONA COSMOGRAPH VERS 1979  
RÉF. 6265. N° 6254XXX**

Lunette acier tachymètre.  
Cadran blanc, compteurs noirs, index rectangle et  
aiguilles bâton lumineuses. Totalisateur 12 heures,  
30 minutes et secondes permanentes.  
Poussoir et couronne vissée, type Oyster.  
Boîtier acier, fond vissé, poussoirs vissés étanches.  
Couronne Oyster. Fond 6263.  
Mouvement base Valjoux 727. Fréq. 21 600 Alt/h.  
Bracelet acier blindé Oyster. Endlinks 557.  
Fonctionne, bel état de conservation.  
Cannelures fond de boîte un peu usées.  
Diamètre : 37 mm

*A stainless steel wristwatch, automatic movement,  
by Rolex. Circa 1979.*

**50 000 / 70 000 €**

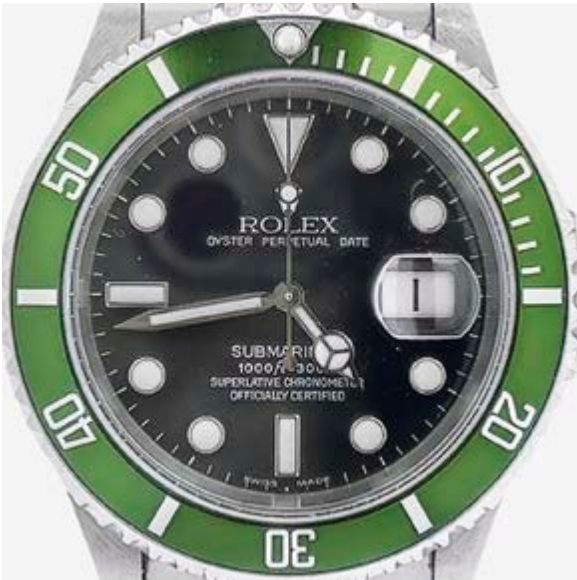


**68 | ROLEX SUBMARINER KERMIT VERS 2005  
RÉF. 16610 LV. SÉRIE F.**

Modèle homme plongeur automatique.  
Cadran noir, index cerclés et aiguilles luminescentes.  
Guichet date à 3h, verre saphir cyclope. Mouvement cal 3135. Fréq. 28800 Alt/h.  
Boîtier deux corps, lunette insert vert, tournante graduée 60mn.  
Bracelet acier oyster, boucle déployante. N°F517156.  
Écrin et documents d'origine. Vendue le 1<sup>er</sup> Janvier 2005.  
Fonctionne, bon état.  
Diamètre : 40mm

*A stainless steel Submariner Kermit wristwatch, automatic movement, by Rolex. Circa 2005.*

**15 000 / 20 000 €**



Garantie 16610  
Attestation  
Chronomètre  
Officiel  
ROLEX

ROLEX





**69 | ROLEX OYSTER PERPETUAL VERS 1970  
RÉF. 6917 N°2203870**

Modèle de dame tout or jaune bracelet président.  
Cadran champagne, aiguilles et index bâtons luminescents.  
Boîtier trois corps, verre plexi cyclope.  
Mouvement cal 2030. Fréq. 28800 Alt/h., dateur à 3h.  
Bracelet style président, boucle déployante.  
Fonctionne, bon état. Prévoir changement des huiles.  
Diamètre : 25 mm  
Poids brut : 56,5 g

*An 18k gold lady's wristwatch, by Rolex. Circa 1970.*

**4 000 / 6 000 €**

**70 | ROLEX OYSTER PERPETUAL VERS 1980  
RÉF. 6927 N° 6489850**

Modèle de dame tout or jaune bracelet président.  
Cadran argenté, aiguilles et index bâtons luminescents.  
Boîtier trois corps, verre plexi cyclope. Lunette godronnée.  
Mouvement cal 2030. Fréq. 28800 Alt/h., dateur à 3h.  
Bracelet style président, boucle déployante.  
Fermoir invisible. Fonctionne, bon état.  
Prévoir changement des huiles.  
Diamètre : 25,5 mm  
Poids brut : 56,5 g

*An 18k gold lady's wristwatch, by Rolex. Circa 1980.*

**4 000 / 6 000 €**



**71 | ROLEX GMT – MASTER II VERS 2009.  
RÉF. 116759 N° V218977**

Modèle mixte joaillerie en or blanc 18k.  
Cadran joaillerie pavé de petits  
diamants, index mixtes et aiguilles  
squelettes lumineuses.  
Guichet date à 3h, aiguille 24h GMT.  
Lunette tournante 12h  
sertie de diamants baguette et saphirs.  
Boîtier deux corps.  
Les anses et la protection couronne sont sertis  
de deux rangées de petits diamants.  
Mouvement automatique Cal 3135 de base.  
Fréq. 28800 Alt/h.  
Bracelet type Oyster tout or blanc.  
On y joint quatre maillons neuf  
supplémentaires pesant 18,5 g.  
Bon état, fonctionne.  
Diamètre : 41 mm  
Poids brut : 208,6 g

*A diamond, sapphire and 18k gold GMT  
Master II wristwatch, automatic movement,  
by Rolex. Circa 2009*

**50 000 / 100 000 €**



**72 | AUDEMARS PIGUET  
ROYAL OAK TOURBILLON OFFSHORE N° F94060**

Grand modèle chronographe en acier. Cadran noir tramé, aiguilles bâtons squelettes.  
Index bâtons lumineux. Lunette hexagonale. Deux compteurs.  
Totalisateur minutes à 3h et seconde permanente. Échappement à ancre tourbillon visible. Fréq. 21 600 Alt/h.  
Boîtier trois corps, couronne type Oyster, poussoirs étanche avec épaulements. Mouvement cal 2889.  
Base Ebauche Lemania. Remontage manuel. Bracelet souple noir, boucle déployante en acier siglée.  
Fond saphir à vis, mouvement visible.  
Fonctionne, très bon état.  
Diamètre : 47mm

*A stainless steel Royal Oak Tourbillon wristwatch,  
manual winding, by Audedmars Piguet.*

**90 000 / 110 000 €**





**73 | ROLEX DAYTONA VERS 2001**  
**RÉF. 116520. N°F965037**

Chronographe automatique trois compteurs en acier.  
Cadran blanc, aiguilles squelettes et index appliqués bâtons. Compteurs totalisateur 30 minutes à 3h et 12 heures à 9 h. Secondes permanentes à 6 h.  
Boîtier trois corps, fond vissé étanche.  
Poussoirs et couronne Oyster.  
Mouvement calibre 4130. Fréq. 28 800 Alt/h.  
Bracelet Oyster à maillons souples.  
Boucle déployante siglée.  
Fonctionne, bon état.  
Diamètre : 38,5 mm

*A stainless steel Daytona wristwatch,  
by Rolex. Circa 2001.*

**15 000 / 20 000 €**





**74 | DIOR JOAILLERIE VERS 2000**

Modèle dame joaillerie en acier.  
 Cadran noir muet, aiguilles dauphine.  
 La lunette est sertie d'un entourage  
 de petits diamants. Mouvement quartz.  
 Bracelet souple cuir vert.  
 Boucle ardillon acier siglée.  
 On y joint un bracelet supplémentaire noir verni.  
 Accompagnée d'un écrin carton blanc.  
 Diamètre : 19 mm

*A diamond and stainless steel lady's wristwatch,  
 by Dior. Circa 2000.*

**1 800 / 2 200 €**



**75 | PATEK PHILIPPE & CO VERS 2000  
 RÉF. 4820. N°2876969**

Modèle de dame joaillerie en or jaune 18k.  
 Cadran fond blanc porcelaine, aiguilles feuilles  
 et heures chiffres romains.  
 Boîtier deux corps, lunette entourage 36 diamants  
 (poids total 0,81 carats).  
 Mouvement quartz. Cal E15  
 Bracelet souple, boucle ardillon or siglée.  
 Écrin et papiers. Fonctionne, bon état. Pile neuve.  
 Diamètre : 25,5 mm  
 Poids brut : 22,5 g

*A diamond and 18k gold lady's wristwatch, quartz movement,  
 by Patek Philippe & Co. Circa 2000.*

**5 000 / 8 000 €**

**76 | PATEK PHILIPPE  
 POUR LEO WEILL À PARIS  
 VERS 1915. N° 265328**

Montre de poche Open face en or 18k.  
 Cadran émail, chiffres arabes, aiguilles poires or.  
 Boîtier quatre corps. Gravure dans la cuvette intérieure  
 « Fabriquée pour la maison Weill Paris ».  
 Mouvement blanc 18 lignes, Fréq. 18 000 Alt/h. N° 159959  
 Échappement à ancre, balancier bimétallique.  
 Spiral Breguet. Réglage micrométrique col de cygne.  
 Elle est accompagnée de sa chaîne giletère.  
 Fonctionne, bon état.  
 Diamètre : 48 mm  
 Poids brut : 99,3 g

*An 18k gold pocket watch, by Patek Philippe for Leo Weill.  
 Circa 1915.*

**2 500 / 3 500 €**





**77 | CHOPARD IMPÉRIALE VERS 2000  
RÉF. 4143. N° 427848**

Chronographe dame joaillerie en or blanc 18k.  
Cadran blanc, aiguilles feuilles et index plots.  
Trois compteurs. Totalisateur minutes et heures.  
Boîtier trois corps. Fonctionne.  
Boîtier deux corps anses Vendôme.  
Lunette et attaches diamants.  
42 diamants, 4 cabochons saphir, 2 poussoirs et couronne  
ornés de cabochon saphir. Mouvement meca-quartz.  
Boucle ardillon, or jaune. Bracelet souple.  
Fonctionne, bon état. Pile neuve.  
Diamètre : 37 mm  
Poids brut : 79,4 g

*A diamond, sapphire and 18k gold Impériale wristwatch, by Chopard.*

**8 000 / 10 000 €**

**78 | CHOPARD IMPÉRIALE  
SÉRIE CONTEMPORAINE  
RÉF. 4211. N°1575514**

Chronographe joaillerie tout en or 18k.  
Trois compteurs automatiques.  
Cadran argenté, index mixtes et aiguilles  
glaives squelettes. Guichet date à 6h.  
Lunette entourage diamants. Les attaches sont épaulées  
de motifs sertis chacun de trois lignes de diamants.  
Cabochons d'améthyste. Boîtier trois corps.  
Fond saphir (mouvement apparent).  
Mouvement base cal 1185, Base F Piguet, Fréq. 21 600 Alt/h.  
Bracelet or maillons plats. boucle déployante.  
Ecrin, papiers. Fonctionne, très bon état.  
Diamètre : 40 mm  
Poids brut : 174,3 g

*A diamond, amethyst, and 18k gold Impériale wristwatch,  
by Chopard.*

**10 000 / 12 000 €**





**79 | CARTIER COLISEE VERS 2000**

Modèle de dame joaillerie tout en or 18k.  
Cadran blanc, chiffres romains, aiguilles feuilles.  
Lunette entourage diamants.  
Anses serties chacune d'une ligne de diamants.  
Boîtier deux corps. Mouvement quartz.  
Pile neuve. Écrin d'origine.  
Diamètre : 24 mm  
Poids brut : 67,1 g

*A diamond and 18k gold Colisee lady's wristwatch, by Cartier.  
Circa 2000.*

**800 / 900 €**

**80 | CARTIER PANTHÈRE VERS 2000. RÉF. 01404**

Modèle de dame tout or 18k à quartz.  
Cadran argenté, chiffres romains, aiguilles feuilles.  
Lunette entourage diamants. Mouvement quartz.  
Bracelet tout or à maille souple.  
Boucle déployante double.  
Fonctionne, verre fendu. Pile neuve.  
Pas de documents. Numéros absents.  
Poids brut : 68,4 g  
Dimensions : 22 x 22 mm

*A diamond and 18k gold Panthere lady's  
wristwatch, by Cartier. Circa 2000.*

**4 000 / 5 000 €**



**81 | CARTIER PANTHERE VERS 2000  
RÉF. 01404 N°8057917**

Modèle de dame tout or 18k à quartz.  
Cadran argenté, chiffres romains, aiguilles feuilles.  
Mouvement quartz. nBracelet tout or à maille souple.  
Boucle déployante double.  
Fonctionne bon état. Pile neuve.  
Dimensions : 22 x 22mm  
Poids brut : 66,4 g.

*An 18k gold Panthere lady's wristwatch, by Cartier. Circa 2000.*

**1 800 / 2 500 €**





**82 | CARTIER PASHA VERS 1987**  
N°0878/820903

Modèle homme or jaune 18k.  
Cadran argenté, index mixtes, aiguilles glaives luminescentes. Guichet date à 4h.  
Lunette tournante graduée 60 mm.  
Couronne vissante étanche sertie d'un saphir cabochon.  
Boîtier trois corps. Mouvement automatique.  
Boucle ardillon or.  
Fonctionne, bon état.  
Diamètre : 38,5 mm  
Poids brut : 90,9 g

*An 18k gold Pasha wristwatch, automatic movement, by Cartier. Circa 1987.*

**4 000 / 6 000 €**

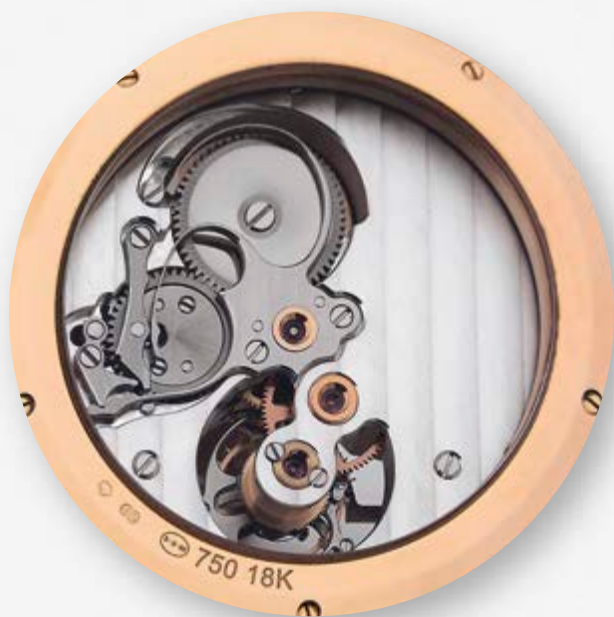
**83 | CARTIER TANK VERS 1960**  
N°50812/022121

Modèle homme en or 18k.  
Cadran blanc, chiffres romains, aiguilles feuilles.  
Boîtier deux corps. Vis de côté.  
Mouvement signé Cartier, base Jaeger K821/1.  
Fréq. 18 000 Alt/h. N° Mouvement 1789854.  
Fonctionne, bon état. La peinture du cadran est craquelée.  
Bracelet souple, boucle déployante or jaune Cartier postérieure.  
Dimensions : 23 x 24 mm  
Poids brut : 40,6 g

*An 18k gold Tank wristwatch, by Cartier. Circa 1960.*

**4 000 / 6 000 €**





**84 | VALERIEN JAQUET  
« LE TOURBILLON MANUFACTUREUR »  
MANUFACTURE CONCEPTO WATCH FACTORY  
À LA CHAUX DE FONDS VERS 2006**

Modèle homme en or jaune 18k.  
Remontage manuel.  
Aiguilles glaives en or sur un écran de mécanique.  
Mouvement 14 lignes, base 8000, Fréq. 21 600 Alt/h.  
19 rubis, autonomie 72 h.  
Cage tourbillon à 6h, 1 tour /minute.  
Boîtier 3 corps, verre saphir au dos.  
Pièces anglée et cotes de Genève.  
Visible au dos l'ensemble (tirette, frein et bascule)  
de mise à l'heure dans un agencement original.  
Bracelet souple, boucle déployante acier.  
On y joint un bracelet supplémentaire.  
Diamètre : 40 mm  
Poids brut : 159,9 g

*An 18k gold wristwatch, manual winding,  
by Valerien Jaquet. Circa 2006.*

**25 000 / 35 000 €**



**85 | BLANCPAIN FIFTY FATHOMS VERS 2008  
M.Y.S « MONACO YACHT SHOW »  
ÉDITION LIMITÉE N° 4/20 EXEMPLAIRES**

Chronographe Flyback. Acier trois compteurs.  
Cadran blanc, index mixtes et aiguilles glaives squelettes.  
À midi le blason monégasque.

Lunette tournante unidirectionnelle graduée 60 mn. Couronne vissée, type Oyster. Compteurs totalisateurs 30 minutes à 3h et heures à 9H. Seconde permanente et Guichet date à 6h.  
Mouvement Cal F185. Fréq. 21 600 Alt/h. Dispositif Flyback (Retour en vol) Boîtier trois corps, fond glace saphir vissé. Le rotor visible est orné d'un Nautille gravé. Poussoirs ronds étanches.  
Bracelet bleu souple matière tissus de voile. Boucle ardillon siglée.  
Bracelet supplémentaire en voile de bateau. Etui de transport, écrin, garantie et révision.  
Fonctionne, très bon état, peu porté.  
Diamètre : 45 mm

*A stainless steel Fifty Fathoms wristwatch, by Franck Muller. Circa 2008.*

**12 000 / 15 000 €**





Comme il est de coutume depuis sa première participation au Monaco Yacht Show en 2000, Blancpain présente sa traditionnelle édition limitée dédiée à la Principauté. En exclusivité mondiale, le modèle Fifty Fathoms Chronographe Flyback est réalisé en version intégralement blanche, à 20 exemplaires seulement. Cette série inédite d'élégants chronographes arbore le blason monégasque sur un cadran blanc immaculé.

À l'aise sous les mers aussi bien qu'au grand air, ce chronographe de haut rang ravira les adeptes des sports nautiques et aquatiques autant que les collectionneurs et amateurs de garde-temps d'exception.

Propos recueillis dans le journal  
«La cote des montres» du 1<sup>er</sup> Octobre 2008.





**86 | AUDEMARS PIGUET MILLENARY VERS 2000**

Modèle homme joaillerie en acier ovale.  
 Cadran argenté satiné et miroir, chiffres arabes,  
 aiguilles glaives squelettes.  
 Lunette entourage diamants.  
 Boîtier fond à vis, trois corps.  
 Mouvement automatique. Fréq. 21600 Alt/h.  
 Boucle déployante acier. Fonctionne, bon état.  
 Dimensions : 35x39 mm (hors anses)

*A diamond and stainless steel Millenary wristwatch,  
 automatic movement, by Audemars Piguet. Circa 2000.*

**3 000 / 4 000 €**

**87 | JACOB & CO  
 ÉDITION LIMITÉE 582/999. RÉF. 210.01.1**

Modèle mixte en acier joaillerie.  
 Cadran pavé de diamants et pierres vertes.  
 Aiguilles feuilles. Boîtier pavé de diamants  
 ainsi que le remontoir. Bracelet souple, boucle ardillon  
 acier sertie de diamants. Mouvement quartz.  
 Accompagnée de son écrin, sa surboîte et ses papiers.  
 Fonctionne, bon état.  
 Diamètre : 38 mm

*A diamond, green stone and stainless steel wristwatch,  
 by Jacob & Co.*

**5 000 / 7 000 €**



**88 | CHRISTIAN DIOR GRAND BAL VIII PLACE VENDÔME  
 RÉF. CD153B20 ÉDITION LIMITÉE 012/188**

Grand modèle de dame en acier joaillerie automatique.  
 Cadran rose et décor soleil au centre.  
 Une composition cinétique en demi-lune,  
 qui n'est autre que le rotor, s'anime au centre.  
 Pour remonter la montre automatiquement.  
 Aiguilles bâtons or. Verre saphir au dos.  
 Lunette entourage diamants ainsi qu'au cercle rotor.  
 Accompagnée de sa boîte et de ses papiers.  
 Fonctionne, bon état.  
 Diamètre : 35 mm

*A diamond and stainless steel Grand Bal lady's wristwatch,  
 automatic movement, by Dior.*

**8 000 / 12 000 €**





**89 | CARTIER PASHA VERS 2000  
N° R40206409**

Modèle homme acier automatique.  
Cadran argenté, index mixtes, aiguilles glaives  
luminescentes. Guichet date à 4h.  
Lunette tournante graduée 60mn.  
Boîtier trois corps. Couronne vissante étanche  
sertie d'un saphir cabochon. Mouvement automatique.  
Bracelet souple, Boucle déployante acier.  
Fonctionne, bon état.  
Diamètre : 38 mm

*A stainless steel Pasha wristwatch, by Cartier. Circa 2000.*

**1 000 / 1 500 €**

**90 | CARTIER BALLON BLEU VERS 2010  
N° 40514MX. RÉF. 2991**

Grand modèle dame joaillerie or blanc 18k.  
Cadran argenté décentré, quatre chiffres arabes,  
aiguilles feuilles.  
Lunette entourage diamants, la carrure est prise dans  
un enlacement de tentacules serties de diamants.  
Boîtier trois corps. Mouvement quartz, pile neuve.  
Boucle ardillon or sertie de diamants.  
Couronne sertie d'un diamant.  
Fonctionne, bon état. Pile neuve.  
Carte de garantie d'origine. Non datée.  
Fonctionne, très bon état.  
Diamètre : 36,5 mm  
Poids brut : 72,6 g

*A diamond and 18k gold Ballon Bleu wristwatch. Circa 2010.*

**10 000 / 12 000 €**





**91 | OMEGA VERS 1990**  
**RÉF. 1011. 8341**

Modèle de dame joaillerie tour de bras tout or jaune 18k.  
Cadran noir, aiguilles et index bâtons.  
Lunette sertie d'une ligne de petits diamants.  
Mouvement quartz postérieur.  
Bracelet tresse. Fonctionne, pile neuve.  
Bracelet très accidenté.  
Dimensions : 26 x 28 mm  
Longueur : 170 mm  
Poids brut : 70,6 g

*A diamond and 18k gold wristwatch,  
quartz movement, by Omega. Circa 1990.*

**1 000 / 1400 €**

**92 | FRANCK MULLER GENEVE**  
**MASTER OF COMPLICATIONS**  
**MASTER CALENDAR**

Modèle homme en or jaune 18k tonneau.  
Cadran argenté guilloché chiffres arabes.  
Calendrier triple quantièmes.  
Indication de la date par la flèche rouge.  
Guichets jours et mois.  
Mouvement automatique. Fréq. 28800 Alt/h.  
Bracelet souple bordeaux, boucle ardillon  
en or jaune. Trois correcteurs.  
Fonctionne, bon état.  
Poids brut : 81,9 g  
Dimensions : 32 x 55 mm

*An 18k gold Master of Complications wristwatch,  
automatic movement, by Franck Muller.*

**8 000 / 10 000 €**





**93 | CARTIER SANTOS VERS 2000**

Modèle rond homme tout acier.  
Cadran blanc, chiffres romains.  
Boîtier trois corps. Mouvement quartz.  
Bracelet acier, boucle déployante.  
Fonctionne, bon état. Pile neuve.  
Dimensions : 32,5 mm

*A stainless steel Santos wristwatch,  
quartz movement, by Cartier. Circa 2000.*

**1 500 / 2 000 €**

**94 | CARTIER TANK VERS 1980  
N° 780869567**

Modèle homme en or jaune.  
Cadran blanc, chiffres romains,  
aiguilles feuilles. Boîtier deux corps.  
Vis de coté. Mouvement Cal base Eta 2512.  
Fréq. 21 600/Alt/h.  
Boucle déployante or Cartier.  
Bracelet souple.  
Fonctionne, bon état.  
Dimensions : 24 x 24 mm (hors anses)  
Poids brut : 35,1 g

*An 18k gold Tank wristwatch,  
by Cartier. Circa 1980.*

**3 000 / 4 000 €**



**95 | CARTIER TANK CARREE VERS 2000  
N° 194376CD 2385**

Modèle dame tout or.  
Cadran argenté chiffres romains.  
Aiguilles feuilles. Boîtier deux corps.  
Mouvement quartz. Bracelet solidaire tout or,  
maillons plats, boucle déployante.  
Fonctionne, bon état. Pile neuve.  
Dimensions : 20 x 20 mm  
Poids brut : 83,1 g

*An 18k gold Tank lady's wristwatch,  
quartz movement, by Cartier. Circa 2000.*

**5 000 / 7 000 €**



**96 | PATEK PHILIPPE & CO VERS 1940. N° 643024**

Modèle de dame tout en or jaune 18k.  
Cadran argenté, aiguilles feuilles et index mixtes.  
Boîtier deux corps. Mouvement N°942162.  
Bracelet tresse or d'origine.  
Ne fonctionne pas, mouvement rouillé.  
Dimensions : 15 x 15 mm.  
Longueur : 170 mm  
Poids brut : 96,5 g

*An 18k gold wristwatch, by Patek Philippe & Co. Circa 1940.*

**5 000 / 6 000 €**

**97 | BREGUET VERS 1960. N° 3408**

Modèle dame carré tour de bras tout or jaune 18k.  
Cadran champagne, chiffres romains aiguilles bâtons.  
Boîtier deux corps, bracelet souple  
mailles tresses et motifs croisés.  
Mouvement quartz rapporté,  
non d'origine. Ne fonctionne pas.  
Dimensions lunette : 18 x 18 mm  
Longueur : 16 cm  
Poids brut : 85,5 g

*An 18k gold lady's wristwatch,  
quartz movement, by Breguet.  
Circa 1960.*

**2 500 / 3 500 €**



**98 | PIAGET VERS 1970. N° 925B11**

Modèle de dame joaillerie tout or jaune 18k.  
Cadran pierre dure malachite, chiffres romains,  
aiguilles feuilles. Boîtier deux corps .  
Mouvement base Piaget 9P, Fréq. 1 800 Alt/h.  
Fonctionne, bon état. Prévoir changement des huiles.  
Diamètre : 24 mm  
Longueur : 170 mm  
Poids brut : 49,4 g

*A malachite and 18k gold lady's wristwatch, by Piaget. Circa 1970.*

**5 000 / 7 000 €**





**99 | OMEGA DE VILLE CO AXIAL CHRONOMÈTRE VERS 2018**

Modèle homme en or rose 18k automatique.  
 Cadran blanc. Chiffres romains appliqués et aiguilles dauphine. Petite trotteuse à 6h.  
 Mouvement automatique, échappement coaxial.  
 Cal 8926. Autonomie 72h. Fréq. 25 200 Alt/h.  
 Guichet date à 6h. Boucle ardillon or siglée.  
 Écrin, papiers de garantie. Fonctionne, bon état.  
 Diamètre : 39 mm  
 Poids brut : 76,9 g

*An 18k gold wristwatch, automatic movement, by Omega.*

**3 000 / 4 000 €**

**100 | BREGUET CLASSIQUE N° 4893. RÉF. 3910**

Montre bracelet en or blanc 18k, cadran argenté guilloché, aiguilles Breguet. Flans du boîtier cannelés.  
 Petite trotteuse à 6h. Fond à vis.  
 Boîtier rond, anses droites. Mouvement à remontage manuel.  
 Bracelet souple noir, boucle ardillon en or blanc siglée.  
 Écrin et documents d'origine. Vendue en novembre 2000.  
 Fonctionne. Bon état.  
 Diamètre : 34,5 mm  
 Poids brut : 53,3 g

*An 18k gold Classique wristwatch, manual winding, by Breguet.*

**4 000 / 6 000 €**



**101 | CARTIER BALLON BLEU VERS 2010 N° 302743SX 3284**

Modèle homme tout acier.  
 Cadran gris guilloché, chiffres romains, aiguilles feuilles. Guichet date.  
 Couronne vissante étanche sertie d'un saphir cabochon.  
 Boîtier trois corps. Fonctionne, bon état.  
 Mouvement automatique. Fréq. 28 800 Alt/h.  
 Bracelet acier, boucle déployante.  
 Fonctionne.  
 Diamètre : 36,5 mm

*A stainless steel and sapphire Ballon Bleu wristwatch, by Cartier. Circa 2010.*

**1 500 / 2 500 €**





**102 | OMEGA CONSTELLATION VERS 1970. RÉF. 1031**

Modèle homme automatique tout en or. Forme coussin. Cadran champagne. Index appliques et aiguilles bâtons. Guichet jour et date à 3h. Lunette godronnée. Boîtier deux corps . Fond vissé. Pastille en or au dos représentant l'observatoire de Genève. Mouvement Cal 751. Fréq. 19 800 Alt/h. N° 26189723 Réglage micrométrique col de cygne. Bracelet or maillons souples. Boucle déployante siglée. Bon état, fonctionne. Dimensions : 34 mm environ Poids brut : 119,1 g

*An 18k gold Constellation wristwatch, by Omega. Circa 1970.*

**2 000 / 3 000 €**

**103 | EBEL DISCOVERY VERS 2000**

Modèle homme or 18k automatique. Cadran champagne, chiffres romains, aiguilles bâtons. Lunette tournante graduée 60 mn. Boîtier trois corps, Guichet date à 3h. Mouvement quartz. Boucle déployante en or. Fonctionne, bon état. Pile neuve. Diamètre : 38 mm Poids brut : 167,4 g

*An 18k gold Discovery wristwatch, quartz movement, by Ebel. Circa 2000.*

**2 500 / 3 500 €**



**104 | ROLEX YACHT MASTER VERS 2001 RÉF. 168622 N° Y111333**

Modèle dame automatique en acier. Cadran gris, index mixtes et aiguilles squelettes. Guichet date à 3 h. Lunette tournante graduée 60 mn. Boîtier trois corps. Mouvement cal 2235. Fréq. 28 800 Alt/h. Bracelet acier type Oyster, boucle déployante. Fonctionne, bon état. Cadran restauré. Diamètre : 35 mm

*A stainless steel Yacht Master wristwatch, automatic movement, by Rolex. Circa 2001.*

**4 000 / 5 000 €**





**105 | DE GRISOGONO INSTRUMENTO  
N° UNO. VERS 2000. N° 026357**

Modèle dame joaillerie en acier automatique.  
Cadran gris, chiffres arabes appliqués, aiguilles dauphine.  
Deux fuseaux horaires. Guichet date à 7h.  
Les deux cadrans horaires sont pavés de petits diamants.  
Boîtier deux corps, attaches articulées, entièrement pavé de petits Diamants. Fond saphir.  
Mouvement automatique base Eta 2892. Fréq. 28 800 Alt/h.  
Bracelet souple, boucle dépliant acier siglée.  
Écrin. Fonctionne, bon état.  
Dimensions : 34 x 34 mm (hors anses)

*A diamond and stainless steel Instrumento n° Uno lady's wristwatch, automatic movement, by De Grisogono. Circa 2000.*

**10 000 / 12 000 €**

**106 | CHOPARD LA STRADA  
SÉRIE CONTEMPORAINE. RÉF. 475/1. N°565389**

Belle montre de dame joaillerie tout or blanc 18k.  
Cadran nacre évidé, écran de petits diamants, chiffres romains, aiguilles bâtons.  
Boîtier et bracelet entièrement pavé de diamants.  
Mouvement quartz. Écrin et documents d'origine.  
Fonctionne, bon état. Pile neuve.  
Dimensions : 38 x 42 mm  
Poids brut : 163,6 g

*A diamond, mother of pearl and 18k gold La Strada wristwatch, quartz movement, by Chopard.*

**22 000 / 30 000 €**



**107 | HERMÈS ET ANGELUS STATION 8 JOURS VERS 1950**

Pendulette de voyage portefeuille cuir marron et laiton doré, quatre faces. Type Ados. Repliable.  
Thermomètre Celsius/baromètre/calendrier triple quantièmes.  
Une horloge, cadran argenté, chiffres arabes, aiguilles pointes.  
Fonction réveil matin. Commande au dos.  
Structure gainée de peau bordeaux signée Hermès.  
Fonctionne, bon état. Quelques petits accidents au cuir.  
La partie supérieure est ornée d'une petite plaque en or gravée « Per Vittorio, Marlène ». Fonctionne, bon état.  
Seule la fixation mobile de l'ensemble est à refixer dans l'étui.  
Dimension de l'étui fermé : 7,3 x 16 cm

*A gilded metal and leather travel clock, by Hermès.*

**5 000 / 7 000 €**



Ce délicat objet fut offert par Marlène Dietrich à Vittorio De Sica en 1955 lors du tournage du film «THE MONTE CARLO STORY».



**108 | LE ROY & FILS MILIEU XIX<sup>E</sup>  
PALAIS ROYAL, GALERIE MONTPENSIER 13, 15 À PARIS**

Régulateur de cheminée astronomique avec phases de la lune, mécanisme de sonnerie avec marteau sur timbre. Cabinet en trois corps en marbre noir. Cadran émail évidé, chiffres romains aiguilles Breguet. Pont d'échappement, ancre et levées d'ancre en rubis apparente. Balancier lentille en laiton. Mouvement à sonnerie au passage des heures et des quarts. Deuxième cadran pour les indications des triples quantités et phases de la lune. Deux thermomètres « Réaumur » et « Centigrade » de chaque côté. Le socle est retenu par 6 pieds réglables en laiton doré. Quelques accidents au marbre et aux cadrans émail. Le cache arrière est fendu en deux. Vendue en l'état. Dimensions : 40 x 30 cm

*A marble, enamel and gilded metal astronomical regulator, by Leroy & Fils. Middle of the 19<sup>th</sup> century.*

**1 000 / 1 500 €**



**109 | PLANETAIRE OU HORLOGE ASTRONOMIQUE**

Dit « Orrery Clock » par Devon Clocks, en acier et laiton plaqué à l'or 22 carats. Numéroté 566 sur une édition limitée de 1 500 exemplaires. Il repose sur une base circulaire en acajou. Hauteur : 46 cm

Ce type d'instrument scientifique s'inspire des travaux réalisés au XVIII<sup>e</sup> siècle par George Graham et Thomas Tompion, fabriqués en Angleterre au XX<sup>e</sup> siècle par les horlogers anglais, John Mercer, W. Sheen et Robert Globber pour la St James's House Company. L'horloge comporte deux mouvements reliés par un axe d'entraînement.

Plus de 150 éléments composent ce planétaire, dont 52 sont mobiles. Une armille est gravée les signes du zodiaque et une autre des mois de l'année. Au centre, les planètes reproduisent leur rotation autour du Soleil.

*A gilded metal astronomical clock.*

**1 300 / 1 500 €**

HÔTEL DES VENTES DE MONTE-CARLO

HVMC



# Le Victoria

SALLE DE VENTES

## SUCCESSION DE MAÎTRE L...

Du numéro 110 au numéro 167





**110 | HEUER MONACO VERS 1998 RÉF. CS2110  
ÉDITION LIMITÉE N° 1110/5000**

Modèle chronographe automatique acier deux compteurs.  
Cadran anthracite, aiguilles et index bâtons.  
Guichet date à 6h, Bracelet souple marron, boucle ardillon  
siglée. Verre plexi, totalisateur minute à 9h.  
Seconde permanente à 3h.  
Mouvement automatique. Fréq. 28800 Alt/h.  
Ecrin. Fonctionne, bon état.  
Dimensions : 38 x 38 mm

*A stainless steel Monaco wristwatch,  
automatic movement, by Tag Heuer. Circa 1998.*

**1 500 / 2 000 €**

**111 | LONGINES LINDBERGH VERS 1987  
ANGLES HORAIRES RÉF. 589.5215**

Modèle homme automatique or et acier  
Cadran jaune évidé, chiffres romains,  
aiguilles Breguet, disque pour les angles horaires.  
Lunette graduée de latitudes.  
Boîtier acier 3 corps, bracelet souple, boucle ardillon  
plaqué or. Poussoir d'ouverture de la cuvette à 4h.  
Glace saphir, deuxième fond, mouvement visible.  
Mouvement cal N989.2. Fréq 28800 Alt/h.  
Écrin, documents d'origine et bracelet supplémentaire.  
Vendue le 12 septembre 1987.

Fonctionne, bon état.  
Diamètre : 37 mm

*An 18k gold and stainless steel Lindbergh  
wristwatch, by Longines. Circa 1987.*

**2 500 / 3 500 €**



**112 | ROLEX YACHT-MASTER VERS 1992**  
**RÉF. 16628 N° N335694**

Modèle homme automatique en or jaune 18k.  
Cadran blanc, index mixtes cerclés et aiguilles squelettes.  
Guichet date à 3 h. Lunette tournante graduée 60 mn.  
Boîtier trois corps. Mouvement cal 3135. Fréq. 28800 Alt/h.  
Bracelet Oyster tout or, boucle déployante.  
Écrin et documents d'origine. Fonctionne, très bon état.  
Diamètre : 40 mm  
Poids brut : 165 g

*An 18k gold Yacht-Master wristwatch,  
automatic movement, by Rolex. Circa 1992.*

**10 000 / 15 000 €**



**113 | CHOPARD MILLE MIGLIA**  
**MONACO HISTORIQUE 2002**  
**RÉF. 16/1256 N° 940648**  
**VERS 2002. SÉRIE LIMITÉE : N° 039/250**

Modèle chronographe automatique en or jaune 18k.  
Cadran coquille d'œuf, aiguilles lumineuses squelettes, chiffres arabes.  
Boîtier deux corps, fond vissé saphir deux compteurs.  
Totalisateur des minutes et heures.  
Mouvement automatique, Cal 1185. Fréq. 28800 Alt/h.  
Bracelet souple marron à trous, boucle ardillon or signée.  
Écrin. Fonctionne, bon état.  
Diamètre : 40 mm  
Poids brut : 113,8 g

*An 18k gold Mille Miglia wristwatch, automatic movement,  
by Chopard. Circa 2002.*

**3 500 / 4 500 €**

**114 | CHOPARD MILLE MIGLIA VERS 2000**  
**RÉF. 1250 N° 655633**  
**SÉRIE LIMITÉE : N° 073/100 EXEMPLAIRES**

Modèle homme chronographe automatique en or jaune 18k.  
Cadran noir, aiguilles lumineuses squelettes, chiffres arabes.  
Boîtier deux corps, fond vissé saphir.  
Guichet date à 4h. Trois compteurs. Totalisateur minutes  
et heures. Seconde permanente à 3h.  
Mouvement automatique, base Eta 2892. Fréq. 28 800 Alt/h.  
Bracelet souple, boucle ardillon or signée.  
Ecrin. Fonctionne, bon état.  
Diamètre : 39 mm  
Poids brut : 97 g

*An 18k gold Mille Miglia wristwatch,  
automatic movement, by Chopard. Circa 2000.*

**5 000 / 6 000 €**



**115 | BREITLING VERS 1990**  
**RÉF. 81950/1500 BREITLING CHRONOMAT**

Modèle homme chronographe automatique en or 18k.  
Cadran noir, aiguilles et index luminescents bâtons.  
Boîtier deux corps, fond vissé, lunette unidirectionnelle  
graduée 60 mn. Guichet date à 3h. Trois compteurs.  
Mouvement automatique, base Valjoux 7750.  
Fréq. 28800 Alt/h. Bracelet souple marron,  
boucle ardillon siglée. Écrin et documents d'origines.  
Vendu le 29/12/90  
Fonctionne, bon état.  
Diamètre : 41 mm  
Poids brut : 123,8 g

*An 18k gold wristwatch, automatic movement,  
by Breitling. Circa 1990.*

**5 000 / 6 000 €**

Ce modèle est souvent baptisé avec tendresse par  
les collectionneurs comme « la montre du flambeur »  
en hommage à Bernard Tapie, qui avait l'habitude  
d'en porter une.





**116 | CHOPARD GENÈVE 1000 MIGLIA VERS 2000  
RÉF. 8331. N° 677249**

Chronographe en acier, trois compteurs, automatique.  
Cadran rouge, chiffres arabes et aiguilles  
bâtons acier squelette. Guichet date à 4h.  
raduation des compteurs en blanc.  
Boîtier deux corps, fond saphir à vis.  
Compteurs totalisateurs 12 h et 30 minutes.  
Mouvement base Eta 2892. Fréq. 28 800 Alt/h.  
Bracelet souple, boucle ardillon siglée.  
Écrin. Fonctionne, Bon état.  
Diamètre : 39 mm.(hors anses)

*A stainless steel Mille Miglia wristwatch,  
automatic movement, by Chopard. Circa 2000.*

**1 500 / 1 800 €**

**117 | FERRARI VERS 2000. RÉF. 17246**

Chronographe en acier, trois compteurs à quartz.  
Cadran gris anthracite, index pointes et aiguilles  
glaives luminescentes.  
Guichet grande date à 6h. Jour à midi.  
Boîtier deux corps , fond vissé.  
Compteurs totalisateurs 12 h et 30 minutes.  
Mouvement quartz.Bracelet souple,  
boucle ardillon siglée. Fonctionne bon état.  
Logo Ferrari gravé sur le fond de boîte. Surboîte.  
Diamètre : 42 mm (hors anses)

*A stainless steel wristwatch, quartz movement, by Ferrari.*

**200 / 300 €**





**118 | BREITLING CHRONOMAT VERS 1989  
RÉF. 48318. N° 81950**

Modèle homme chronographe automatique en acier. Cadran Bordeaux, aiguilles lumineuses, index bâtons. Guichet date à 3h. Trois compteurs. Boîtier deux corps, fond vissé, lunette unidirectionnelle graduée 60 mn. Mouvement auto, base Valjoux 7750. Freq 28800 Alt/h. Bracelet souple marron, boucle ardillon siglée. Écrin et documents d'origines. Vendue le 29 Aout 1989 Fonctionne, bon état. Diamètre : 39 mm

*A stainless steel Chronomat wristwatch, automatic movement, by Breitling. Circa 1989.*

**3 000 / 5 000 €**

**119 | BREITLING CHRONOMAT «THE RED ARROWS»  
VERS 1996. RÉF. A130501**

Rare modèle homme chronographe automatique en acier. Cadran rouge, aiguilles bâtons lumineuses, index bâtons. Guichet date à 3h. Trois compteurs. Boîtier trois corps, fond vissé, lunette unidirectionnelle graduée 60 mm. Mouvement auto, base Valjoux 7750. Freq. 28 800 Alt/h. Bracelet acier maillons souples, boucle déployante siglée. On y joint un maillon supplémentaire. Écrin et documents d'origines. Vendue le 15 Juin 1996. Fonctionne, bon état. Diamètre : 39 mm

*A stainless steel Chronomat "The Red Arrows" wristwatch, automatic movement, by Breitling. Circa 1996.*

**2 000 / 3 000 €**

Série limitée à 1965 exemplaires. Elle fait référence aux Red Arrows, la patrouille acrobatique de la Royal Air Force. Le fond de boîte est orné d'une gravure emblématique de cette patrouille. 1965-1996



**120 | ROLEX EXPLORER GMT MASTER II  
VERS 1995. RÉF. 16570. N° S351531**

Cadran noir, index cerclés et aiguilles squelettes lumineuses.  
Guichet date à 3h, aiguille 24h GMT. Lunette fixe graduée 24h.  
Verre Minéral cyclope. Boîtier trois corps.  
Mouvement automatique Cal 3185. Fréq. 28800 Alt/h.  
Bracelet type Oyster Réf. 93150 Endilk 501.  
Écrin et documents d'origine. Vendue le 30 novembre 1996.  
Bon état, fonctionne.  
Diamètre : 40 mm

*A stainless steel Explorer GMT Master II wristwatch, automatic movement,  
by Rolex. Circa 1995.*

**6 000 / 7 000 €**





**121 | ROLEX COSMOGRAPH DAYTONA  
VERS 1991 RÉF. 16518. N° N237629**

Chronographe en or jaune 18k automatique.  
Cadran blanc, trois compteurs, chiffres arabes, aiguilles bâtons squelettes lumineuses.  
Totalisateur seconde, minutes et heures. Seconde permanente à 6h.  
Boîtier trois corps fond vissé. Lunette tachymètre or.  
Poussoirs et couronne vissés, type Oyster.  
Mouvement base Cal 4030. Base Zenith. Fréq. 28 800 Alt/h.  
Bracelet souple, boucle déployante or siglée.  
Écrin, documents d'origine et bracelets supplémentaires.  
Vendue le 31 Octobre 1992. Fonctionne, bon état.  
Diamètre : 38,5 mm  
Poids brut : 121,2 g

*An 18k gold Cosmograph Daytona wristwatch,  
automatic movement, by Rolex. Circa 1991.*

**20 000 / 30 000 €**





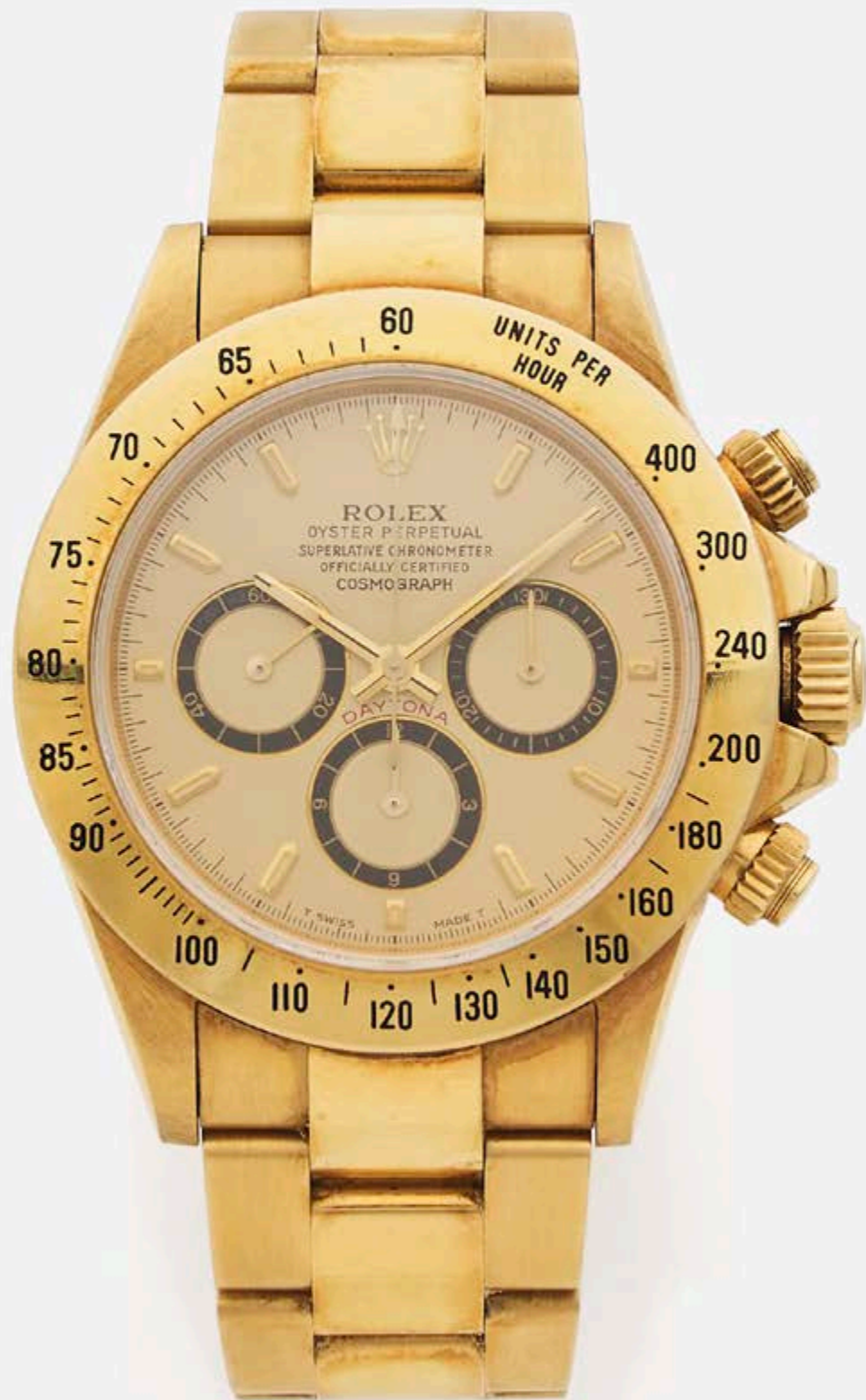
**122 | ROLEX COSMOGRAPH DAYTONA VERS 1990**  
**RÉF. 116528. N° L465069**

Chronographe automatique trois compteurs en or jaune 18k.  
Cadran champagne, aiguilles squelettes et index appliques bâtons.  
Compteurs totalisateurs 30 minutes à 3h et 12 heures à 9 h.  
Secondes permanentes à 6 h. Boîtier 3 corps, fond vissé étanche. Poussoirs et couronne Oyster.  
Mouvement calibre 4030. Base Zenith. Fréq. 28800 Alt/h. Bracelet Oyster  
à maillons souples or. Boucle déployante siglée. Réf. 78498.  
Écrin et documents d'origines. Vendue le 29 Décembre 1990. Fonctionne, très bon état.  
Diamètre : 38,5 mm  
Poids brut : 159,6 g

*An 18k gold Cosmograph Daytona wristwatch, automatic movement, by Rolex. Circa 1990.*

**30 000 / 35 000 €**





**123 | ROLEX COSMOGRAPH DAYTONA VERS 2000**  
**RÉF. 116519. N° P578239**

Chronographe automatique trois compteurs en or blanc 18k.  
Cadran noir, aiguilles squelettes et index appliques diamants.  
Compteurs totalisateurs 30 minutes à 3h et 12 heures à 9 h.  
Secondes permanentes à 6 h. Boîtier trois corps, fond vissé étanche.  
Poussoirs et couronne Oyster. Mouvement Rolex calibre 4130. Fréq. 28 800 Alt/h.  
Bracelet souple, boucle déployante siglée. Réf. 16519.  
Écrin, documents d'origine et bracelet supplémentaire. Fonctionne, très bon état.  
Diamètre : 38,5 mm  
Poids brut : 137,2 g

*A diamond and 18k gold Cosmograph Daytona wristwatch,  
automatic movement, by Rolex. Circa 2000.*

**20 000 / 30 000 €**







124

**124 | MONTBLANC FRANÇOIS 1<sup>ER</sup>**

Stylo plume série limitée de la collection Mécènes produite à 4 810 exemplaires sortie en 2008. Corps laqué couleur œil de tigre, capuchon laqué noir et attributs plaqués en or jaune. Système de remplissage à piston. Modèle numéroté 1323. Dans son écrin bois avec livret et surboîte.

*A lacquer and gilded metal fountain pen, by Montblanc.*

**700 / 1 000 €**



125

**125 | MONTBLANC PAPE JULES II**

Stylo plume en édition limitée 4 322/4 810 de la série Mécènes sortie en 2005. Gaine découpée en plaqué or sur un corps et un capuchon en laque ivoire. Plume en or 18 carats moyenne gravée des armoiries du pape, remplissage à piston. Dans son écrin bois avec livret et surboîte.

*A lacquer and gilded metal fountain pen, by Montblanc.*

**700 / 1 000 €**



126

**126 | MONTBLANC LOUIS XIV**

Stylo plume de la collection Mécènes, sorti en 1994 à 4 810 exemplaires. Corps et capuchon en vermeil finement ciselé de motifs floraux. Plume or 18k, remplissage piston. Numéroté 4091. Dans son écrin bois avec livret et surboîte.

*An 18k gold, lacquer and gilded metal fountain pen, by Montblanc.*

**700 / 1 000 €**



127

**127 | MONTBLANC PRINCE RÉGENT**

Stylo plume en résine bleue gainé d'un filigrane en vermeil, série limitée produite en 1995 à 4 810 exemplaires. Plume en or jaune. Numéroté 4083. Dans son écrin bois avec livret et surboîte.

*An 18k gold, gilded silver and resin fountain pen, by Montblanc.*

**700 / 1 000 €**



128

**128 | MONTBLANC PETER THE GREAT**

Stylo plume série limitée à 4 810 exemplaires sortie en 1997. Corps en résine verte gainée de vermeil. Numéroté 4261, plume en or jaune. Dans son écrin bois et sa surboîte.

*An 18k gold, gilded silver and resin fountain pen, by Montblanc.*

**700 / 1 000 €**

**129 | MONTBLANC SEMIRAMIS**

Stylo plume de la collection Mécènes, sorti en 1997 à 4810 exemplaires rendant hommage à la reine Semiramis.

Corps et capuchon en résine noire avec un habillage filigrané plaqué or et émail rouge. Numéroté 4138.

Plume or 18k, remplissage piston.

Dans son écrin bois avec livret et surboîte.

*An 18k gold, gilded silver, red enamel and resin fountain pen, by Montblanc.*

**700 / 1 000 €**



**130 | MONTBLANC OSCAR WILDE**

Stylo plume de la collection Écrivains, sorti en 1994 à 20000 exemplaires rendant hommage à l'écrivain Oscar Wilde.

Capuchon en résine noire, corps en résine marbrée et attributs vermeil. Numéroté 11 828.

Plume or 18k, remplissage piston.

Dans son coffret avec papiers et surboîte.

*An 18k gold, gilded silver and resin fountain pen, by Montblanc.*

**300 / 500 €**

**131 | MONTBLANC LEONARD BERNSTEIN**

Stylo à plume, Meisterstück 21850, édition spéciale, circa 1996.

En résine noire, le capuchon orné d'un clip de clé plaqué or.

Plume en or jaune, système de remplissage à piston.

Dans sa boîte, accompagné du livret et d'un CD musical d'extraits de «West side story».

*An 18k gold, gilded metal and resin fountain pen, by Montblanc.*

**300 / 500 €**



**132 | MONTBLANC MEISTERSTÜCK RAMSES II**

Suite de trois stylos : plume, bille et rollerball, à capuchon en lapis-lazuli, le corps en métal doré strié. Chacun dans son écrin avec son livret et sa surboîte.

*A lapis lazuli and gilded metal ensemble comprising a fountain pen, a rollerball pen and a ballpoint pen, by Montblanc.*

**1 000 / 1 500 €**



**133 | MONTBLANC ALEXANDRE DUMAS**

Stylo plume série limitée de la collection Écrivains sortie en 1996 à 20000 exemplaires.

En résine irisée gris bleuté pour le corps et noir pour le capuchon, agrafe plaquée or avec une épée en relief et bandes verticales plaquées or sur le corps.

Numéroté 08 601/20000

Plume en or 18k gravée du lys français, remplissage piston.

Dans son coffret avec livret et surboîte.

*An 18k gold, gilded metal and resin fountain pen, by Montblanc.*

**500 / 700 €**





134

**134 | MONTBLANC MEISTERSTÜCK «149»**

Stylo plume en résine noire et attributs plaqués or.  
Remplissage piston.

*A resin and gilded metal fountain pen, by Montblanc.*

**200 / 300 €**



135

**135 | MONTBLANC OCTAVIAN**

Deuxième édition de la collection Mécènes série limitée à 4810 exemplaires commercialisée en 1993.

Stylo plume en résine noire décoré de toiles ajourées d'argent, centrées d'une araignée. Numéroté 4 326/4810. Plume en or jaune gravée d'une araignée.

Remplissage par piston.

Dans son écrin bois avec livret et surboîte.

*An 18k gold, silver and resin fountain pen, by Montblanc.*

**500 / 800 €**



136

**136 | MONTBLANC VOLTAIRE**

Stylo plume de la Collection Écrivains sorti en 1995. En résine noire et garniture en vermeil, le capuchon en dôme doré ciselé de feuillages faisant référence aux palmes académiques (Voltaire ayant été reçu académicien en 1746). Numéroté 12 517/20 000, dans son écrin avec livret et surboîte.

*A gilded silver and resin fountain pen, by Montblanc.*

**300 / 500 €**



137

**137 | MONTBLANC FRIEDRICH SCHILLER**

Stylo plume de la collection Écrivains en hommage à Friedrich Schiller. Série limitée sortie en 2000 à 18 000 exemplaires. Corps en résine noire, capuchon en ambre, attributs dorés et plume en or jaune gravée d'une arbalète en référence à Guillaume Tell. Remplissage par piston. Numéroté 09855/18 000. Dans son écrin avec livret et surboîte.

*An 18k gold, gilded metal, amber and resin fountain pen, by Montblanc.*

**300 / 500 €**



138

**138 | MONTBLANC MEISTERSTÜCK**

Ensemble composé d'un stylo bille et d'un porte-mine en résine bordeaux et attributs plaqué or. Système tournant, chacun dans un écrin.

*A resin and gilded metal ensemble comprising a ballpoint pen and a mechanical pencil, by Montblanc.*

**150 / 200 €**

**139 | MONTBLANC BOHÈME**

Stylo à plume rétractable, en argent.  
Dans son écrin avec livret et surboîte.

*A silver fountain pen, by Montblanc.*

**200 / 300 €**

**140 | MONTBLANC MEISTERSTÜCK SOLITAIRE**

Stylo plume en or massif à chevrons alternés d'or jaune et or blanc.  
Numéroté 149 sur la bague du capuchon.  
Dans son écrin avec livret et surboîte en carton.  
(Ecrin usé)

*An 18k gold fountain pen, by Montblanc.*

**3 000 / 4 000 €**

**141 | MONTBLANC MARCEL PROUST**

Ensemble de deux stylos, l'un à bille l'autre à plume,  
en résine noire et argent ciselé, édition limitée sortie en 1999.  
Le stylo plume numéroté 14 051/21 000,  
le stylo bille numéroté 03 290/20 000.  
Un seul écrin avec livret et surboîte en carton.

*A silver and resin ensemble comprising a fountain pen and a ballpoint pen,  
by Montblanc.*

**800 / 1 200 €**

**142**



**142 | MONTBLANC**

Lot composé de recharges pour roller, de mines,  
d'un flacon d'encre et d'un étui à stylo en cuir noir à rabat.  
Etat neuf.

*An ensemble comprising pen accessories :  
leads, ink bottle and pen case.*

**120 / 150 €**



**139**



**140**



**141**



143



**143 | MONTBLANC AGATHA CHRISTIE**

Stylo plume série limitée de la collection Écrivains sortie en 1993 à 30 000 exemplaires. En résine noire et attributs en argent, le capuchon est orné d'un serpent. Numéroté 04 801/30 000.

*A silver and resin fountain pen, by Montblanc.*

**300 / 500 €**

144



**144 | MONTBLANC HEMINGWAY**

Stylo plume série limitée de la collection Écrivains, sortie en 1992 à 20 000 exemplaires. En résine corail et noire. Remplissage à piston.

*A resin fountain pen, by Montblanc.*

**300 / 500 €**

145



**145 | MONTBLANC MEISTERSTÜCK SOLITAIRE DOUÉ**

Ensemble composée d'un stylo bille et d'un porte-mine en résine noire, capuchon en argent godronné, attributs plaqué or.

*A silver, gilded metal and resin ensemble comprising a ballpoint pen and a mechanical pencil, by Montblanc.*

**300 / 500 €**

146



**146 | MONTBLANC MEISTERSTÜCK SOLITAIRE**

Stylo encre en métal argenté, capuchon à effet fibres tressées.

*A gilded metal fountain pen, by Montblanc.*

**100 / 150 €**

147



**147 | MONTBLANC LORENZO DE MEDICI**

Collection Les Mécènes, série limitée à 4 810 exemplaires sortie en 1992.

Stylo plume, corps octogonal en argent à décor ciselé.

Signé, numéroté 4 035 / 4 810.

Plume en or gris et jaune. Remplissage par piston.

*An 18k gold and silver fountain pen, by Montblanc.*

**600 / 800 €**

148



**148 | MONTBLANC**

Stylo plume en acier brossé, agrafe en métal doré.

*A stainless steel and gilded metal fountain pen, by Montblanc.*

**60 / 80 €**

**149 | MONTBLANC MEISTERSTÜCK**

Stylo bille à corps en résine bordeaux, capuchon en vermeil godronné.

*A gilded metal and resin ballpoint pen, by Montblanc.*

**100 / 150 €**

**150 | MONTBLANC STARWALKER**

Rollerball en métal à décor damier sur fond caoutchouc. Le capuchon est orné de l'emblème Montblanc dans un dôme translucide.

*A gilded metal and rubber rollerball pen, by Montblanc.*

**100 / 150 €**

**151 | MONTBLANC STARWALKER**

Rollerball en résine noire. Le capuchon est orné de l'emblème Montblanc dans un dôme translucide.

*A resin rollerball pen, by Montblanc.*

**100 / 150 €**

**152 | CARTIER PASHA**

Un stylo roller en laque bordeaux et attributs plaqués or, le haut du capuchon reprenant les anneaux trois ors de la marque. On y joint un stylo plume, corps en laque noire et capuchon en métal doré godronné.

*A lacquer and gilded metal rollerball pen, by Cartier. We join a fountain pen.*

**400 / 600 €**

**153 | CARTIER MUST**

Parure de deux stylos bille roller en métal doré godronné.

*A gilded metal ensemble comprising two ballpoint pens, by Cartier.*

**120 / 150 €**

**154 | CARTIER VENDÔME**

Stylo plume en laque bordeaux et attributs plaqués or.

*A lacquer and gilded metal fountain pen, by Cartier.*

**80 / 120 €**

149

150

151

152

153

154



155

**155 | DUPONT MONTPARNASSE**

Parure composée de trois stylos : un stylo plume, un stylo bille et un roller en laque de Chine noire et attributs plaqués or.

*A lacquer and gilded metal ensemble comprising a ballpoint pen, a rollerball pen and a fountain pen, by Dupont.*

**300 / 400 €**

156

**156 | DUPONT MONTPARNASSE LADY CHAIRMAN**

Stylo plume en laque de Chine ambrée à effet guilloché, attributs plaqués or.

*A lacquer and gilded metal fountain pen, by Dupont.*

**200 / 300 €**

157

**157 | ARTHUS BERTRAND NIKON**

Stylo bille, le corps orné d'appareils photos argentés sur fond noir.

*A gilded metal ballpoint pen, by Arthus Bertrand.*

**60 / 80 €**

158

**158 | FERRARI**

Suite de trois stylos bille en acier, laque jaune et laque rouge, attributs plaqués or.

*A stainless steel and lacquer ensemble comprising three ballpoint pens, by Ferrari.*

**150 / 200 €**

159

**159 | PARKER DUOFOLD CENTENIAL NACRE**

Stylo plume en résine nacrée et noire.  
Plume en or.

*An 18k gold and resin fountain pen, by Parker.*

**150 / 200 €**

160

**160 | PARKER DUOFOLD**

Stylo plume en résine marbrée émeraude et noir, attributs plaqués or.

*A gilded metal and resin fountain pen, by Parker.*

**120 / 150 €**

**161 | PARKER VP**

Trois stylos plume noir et un bleu en résine, capuchons plaqués or.

*A gilded metal and resin ensemble comprising three fountain pens, by Parker.*

**150 / 200 €**

**162 | PELIKAN TOLEDO M900**

Stylo plume en résine noire plaqué de vermeil ciselé représentant l'oiseau emblématique de la marque le pélican, façonné selon la technique de la ville de Tolède. Attributs plaqués or. Plume en or.

*An 18k gold, gilded metal and resin fountain pen, by Pelikan.*

**300 / 500 €**

**163 | SHEAFFER NOSTALGIA**

Parure de deux stylos, un plume et un bille en résine noire, habillée d'un placage d'argent ajouré et partiellement ciselé.

*A gilded metal and resin ensemble comprising a fountain pen and a ballpoint pen, by Sheaffer.*

**200 / 300 €**

**164 | SHEAFFER NOSTALGIA**

Un stylo plume en résine noire, habillée d'un placage de vermeil ajouré et partiellement ciselé.

*A gilded silver and resin fountain pen, by Sheaffer.*

**120 / 150 €**

**165 | SHEAFFER**

Un stylo plume en métal doré et un stylo bille à décor laque automne.

*A lacquer and gilded metal ballpoint pen, by Sheaffer.*

**60 / 100 €**

161



162



163



164



165





**166 | BLANCPAIN**

Boîte à cigares en bois précieux  
et son régulateur d'humidité «Credo».  
Dimensions : 11 x 33 x 22 cm.

*A wooden cigar box, by Blancpain.*

**400 / 600 €**



**167 | COFFRET À STYLOS**

En bois à trois tiroirs surmontés d'un abattant vitré ouvrant sur un quatrième compartiment.  
23 x 20 x 31 cm

*A wooden pen box.*

**30 / 50 €**



**168 | MONTBLANC SYLO PLUME  
EDITION LIMITEE HOMMAGE A FRIEDRICH II**

En laque noire, la plume en or jaune.  
Le capuchon agrémenté de l'étoile montblanc.  
Numéroté 4288/4810  
Conservé dans son écrin et accompagné de sa surboite.

*A lacquer and 18k gold fountain pen, by Montblanc.*

**800 / 1 200 €**



**169 | CARTIER PARIS  
ALLIANCE D'HOMME TRINITY**

En trois tons d'or.  
Dans un petit écrin Must de Cartier. Signée.  
TDD : 62/ US :10 (modifiable?)  
Poids brut : 9,40 g. 18k-750/1000.

*An 18k gold "Trinity" ring, by Cartier.*

**500 / 800 €**



**170 | CARTIER  
PAIRE DE BOUTONS DE MANCHETTES**

En or jaune et bâtons d'hématite.  
Signés, numérotés.  
Poids brut : 12,40 g. Or 18k-750/1000.

*A pair of hematite and 18k gold cufflinks by Cartier.*

**1 200 / 1 500 €**



**171 | CARTIER  
PAIRE DE BOUTONS DE MANCHETTES TRINITY**

En nœuds de trois tons d'or.  
Signés, numérotés.  
Numérotés N27115.  
Poids brut : 18,90 g. Or 18k-750/1000.

*A pair of 18k gold Trinity cufflinks, by Cartier.*

**500 / 1 000 €**



**172 | PAIRE DE BOUTONS DE MANCHETTES**

Ronds, en or jaune, sertis de cabochons  
de lapis-lazuli dans un entourage de diamants.  
Poids brut : 12,10 g. Or 18k - 750/1000.

*A pair of diamond, lapis-lazuli and 18k gold cufflinks.*

**500 / 700 €**



**173 | TIFFANY & CO  
PAIRE DE BOUTONS DE MANCHETTES**

En or jaune, agrémentés d'un bâton torsadé d'onyx.  
Signés, numérotés.  
Numérotés 30548.  
Poids brut : 10,10 g. 14K - 585/1000.

*A pair of onyx and 14k gold cufflinks, by Tiffany & Co.*

**500 / 1 000 €**

**174 | BAGUE JONC**

En argent, sertie d'une importante aigue-marine de taille octogonale d' environ 66 cts.

TDD : 55/US : 7 1/2.

Poids brut 56,30 g. Argent 925/1000.

*A silver ring set with an important aquamarine weighing approximately 66 cts.*

**15 000 / 20 000 €**



**175 | VANITAS  
PAIRE DE BOUTONS DE MANCHETTES**

En or gris patiné stylisant des têtes de mort chapeautées.

La barette sertie de diamants, tsavorites et rubis signés.

Poids brut : 20,99 g. Or 18k-750/1000.

*A pair of diamond, tsavorite and 18k gold cufflinks, by Vanitas.*

**1 200 / 1 500 €**



**176 | SHAMBALLA  
PAIRE DE BOUTONS DE MANCHETTES**

En boules d'or gris ciselé centrées d'un petit

diamant et d'une cordelière noire tressée

Avec leur étui de voyage.

Catalogue et sachet joints.

*A pair of 18k cufflinks, by Shamballa.*

**400 / 500 €**



**177 | PAIRE DE BOUTONS DE MANCHETTES**

En or gris, ovoïdes, sertis clos d'un diamant de taille

brillant sur un pavage de diamants et de saphirs calibrés.

Poids brut : 11,10 g. Or 18k-750/1000.

*A pair of diamond, sapphire and 18k gold cufflinks.*

**1 700 / 2 000 €**



**178 | LOT EN IMPORTATION TEMPORAIRE  
PAIRE DE BOUTONS DE MANCHETTES**

En or gris, de forme hexagonale, centrés

d'un diamant dans une étoile soulignée

de rubis et sertie de diamants sur émail rouge.

Poids brut : 13,20 g. Or 18k-750/1000.

*A pair of diamond, ruby, enamel and 18k gold cufflinks.*

**2 800 / 3 500 €**



**179 | LOT EN IMPORTATION TEMPORAIRE  
PAIRE DE BOUTONS DE MANCHETTES**

En or gris, de forme carré, centrés d'un trèfle

bombé sertie de saphirs calibrés sur un pavage

de diamants de taille brillant.

Poids brut : 16,5 g. Or 18k-750/1000.

*A pair of diamond, sapphire and 18k gold cufflinks.*

**3 300 / 4 000 €**



**180 | CARTIER  
STYLO PLUME DIABOLO**

à cartouches, en acier palladier et cuir, capuchon piqueté.

Plume en or blanc 18K-750/1000.

Signé. Numéroté. Écrin.

Hauteur : 15,2 cm

*An 18k gold stainless steel and leather fountain pen, by Cartier.*

**300 / 500 €**





# CONDITIONS DE VENTE

L'Hôtel des Ventes de Monte-Carlo intervient comme mandataire du vendeur. Il n'est pas partie au contrat de vente qui relie le vendeur et l'acheteur. Les conditions suivantes de vente, et tout ce qui se rapporte à la vente, sont régies par le droit monégasque. Toute action judiciaire relève de la compétence exclusive des tribunaux de la Principauté de Monaco. La vente s'effectue au comptant et la devise utilisée est l'euro (€).

## GARANTIES

Les désignations portées au catalogue sont établies par l'Hôtel des Ventes de Monte-Carlo s'il n'y a pas d'assistance d'expert, et exclusivement par l'expert qui l'assiste le cas échéant. Si nécessaire, des rectifications sur la désignation ou l'estimation pourront être apportées au moment de la présentation de l'objet, signalées aux acquéreurs potentiels et portées au procès-verbal de la vente. Dans le cadre de l'assistance d'un expert, celui-ci assume l'entière responsabilité des désignations initiales ou modifications portées au procès-verbal. La responsabilité de l'Hôtel des Ventes de Monte-Carlo ne saurait être engagée dans le cas d'un litige portant sur l'authenticité ou l'état d'un bien, l'Hôtel des Ventes de Monte-Carlo n'étant tenu que par une obligation de moyens. Sur l'état des lots présentés, l'absence de référence à l'état dans la désignation portée au catalogue n'implique aucunement que l'objet soit exempt de défauts, et certaines restaurations qui ne modifient pas sa nature et son époque ne peuvent être une cause de litige. Le bien, en l'absence de mention, est considéré comme vendu dans l'état. Les experts sont à la disposition des clients de l'Hôtel des Ventes de Monte-Carlo préalablement à chaque vente pour répondre à toute question dans ce domaine. Aucune réclamation ne sera admise une fois l'adjudication prononcée, une exposition préalable ayant permis aux acquéreurs de prendre connaissance de l'état des lots.

## BIJOUX ET MONTRES

### PIERRES DE COULEURS ET PERLES

Un certain nombre de pierres précieuses ont été professionnellement traitées pour les embellir (traitement thermique et huilage pour les gemmes, blanchiment pour les perles). Ces opérations sont traditionnellement admises par les négociants internationaux en joaillerie. Pour certains bijoux et avec l'accord du client vendeur, l'Hôtel des Ventes de Monte-Carlo peut obtenir des rapports provenant de laboratoires de gemmologie de réputation internationale qui, si cela est demandé, peuvent indiquer la présence ou l'absence de tout traitement thermique. Pour les pierres précieuses importantes et les perles fines, l'Hôtel des Ventes met à disposition des clients des certificats établis préalablement par des laboratoires de renommée internationale. Si l'acheteur souhaite un certificat différent, émanant d'un laboratoire de son choix, il doit le demander dans un délai de 30 à 10 jours avant la vente. Aucune réclamation concernant les certificats fournis ne peut être admise a posteriori de la vente.

## MATIÈRES ANIMALES

Le corail, l'ivoire, l'écaille de tortue et tous les matériaux en provenance d'espèces en voie de disparition peuvent passer en vente publique aux enchères tant qu'ils font partie intégrante de bijoux anciens.

## MONTRES

Tous les lots sont vendus dans l'état. Aucune réclamation ne pourra être engagée contre l'Hôtel des Ventes de Monte-Carlo et son expert, sur la présence d'une réparation ancienne, sur l'étanchéité initiale ou sur le fonctionnement. L'acquéreur potentiel pourra réclamer un état de condition avant la vente auprès de l'expert. Certaines manufactures de montres usent d'un délai trop long ou restent étrangères à nos demandes de renseignements, tel qu'extrait d'archive permettant de les comparer aux modèles qui nous sont proposés. Par conséquent la maison de vente HVMC décline tout engagement concernant des modifications ou améliorations qui auraient pu être réalisées sur les montres après leur fabrication. Les descriptifs, documents, photos, références des modèles et numéros de série sont autant d'informations que nous communiquons pour éclairer les acheteurs et s'informer auprès des marques avant la vente. Sauf exception, si le descriptif précise des particularités non évidentes. Les montres sont vendues en l'état. Les restaurations, adjonction de diamants, ajout de matière luminescente, transformations, sont visibles et ne pourront s'apparenter à des vices cachés. La garantie concerne l'état du mouvement mécanique pour lequel l'expert signale toute anomalie et prévient de son état général. Une montre signalée «Bon état» indique qu'elle est apte à recevoir un entretien normal et sans surprise pour l'acheteur. Les changements des huiles sont indispensables pour un bon fonctionnement optimal. Pour les montres à quartz, nous vérifions les piles et nous les changeons si besoin, ce qui est précisé au catalogue. Si toutefois la panne ne provient pas du changement de pile, nous précisons qu'une intervention sera nécessaire.

À noter : toute montre à besoin d'un entretien régulier pour assurer une marche parfaite, la maison de vente ne peut en assurer les coûts.

Il est donc de la responsabilité de l'acheteur, après l'achat, de s'assurer auprès d'un professionnel qu'il peut en jouir dans des conditions normales d'utilisation suivant les recommandations des constructeurs.

## CONDUITE DE LA VENTE ET ENCHÈRES

Tout acheteur potentiel doit s'identifier préalablement à l'aide d'un formulaire d'enregistrement mis à sa disposition à l'entrée de la salle par le personnel de l'Hôtel des Ventes de Monte-Carlo. Il doit fournir une pièce d'identité en cours de validité et, sur demande, justifier de références bancaires.

Un carton portant un numéro correspondant à l'enregistrement sera remis à l'acquéreur qui devra le restituer en quittant la salle. Les informations recueillies sur les formulaires d'enregistrement sont obligatoires pour participer à la vente puis pour la prise en compte et la gestion de l'adjudication.

Vous pouvez connaître et faire rectifier les données vous concernant, demander l'effacement, la limitation du traitement de vos données, demander que vos données vous soient transmises dans un format structuré ou vous opposer pour motif légitime à leur traitement ultérieur, en adressant une demande écrite accompagnée d'une copie de votre pièce d'identité à l'Hôtel des Ventes de Monte-Carlo par courrier ou par email.

Il est strictement personnel et permet à celui-ci d'enchérir pendant la vente. Les enchères suivent l'ordre de numérotation du catalogue, sauf modification d'ordre décidée à la libre appréciation de l'Hôtel des Ventes de Monte-Carlo.

L'adjudicataire est le plus offrant et dernier enchérisseur.

Au moment de l'adjudication, dans le cas d'une contestation, principalement si plusieurs enchérisseurs déclarent avoir porté simultanément une enchère équivalente, et si le fait est établi clairement, et même si le mot «Adjugé» a été prononcé, l'objet est remis instantanément aux enchères au dernier montant obtenu et l'ensemble des personnes présentes autorisées à enchérir à nouveau. Les mentions d'identité portées sur le bordereau d'adjudication seront identiques à celles portées sur le formulaire d'enregistrement. Aucune modification d'identité ne pourra être opérée sans l'accord des dirigeants de l'Hôtel des Ventes de Monte-Carlo. Une fois l'adjudication prononcée, l'acquéreur est responsable de l'intégrité de l'objet acquis et de son assurance.

## ENCHÈRES TÉLÉPHONIQUES

Tout acquéreur potentiel identifié par l'Hôtel des Ventes de Monte-Carlo pourra enchérir par téléphone pendant la vente. Les demandes de lignes téléphoniques devront pour être recevables formulées par écrit, accompagnées d'une pièce d'identité en cours de validité et d'un relevé d'identité bancaire. L'Hôtel des Ventes de Monte-Carlo se chargera de contacter par téléphone durant la vente l'enchérisseur mais décline toute responsabilité en cas d'erreur ou d'omission dans le cadre de ce service.

## PRIX DE RÉSERVE ET ESTIMATIONS

Devant chaque lot dans le catalogue, une estimation est portée, qui ne comprend ni les frais à la charge de l'acheteur, ni la TVA éventuelle en cas d'importation temporaire. Sauf précision, tous les lots sont offerts avec un prix de réserve contractuellement établi avec le vendeur en dessous duquel le bien ne peut être adjugé. En l'absence de prix de réserve fixé avec le vendeur, aucune contestation ne pourra être formulée par celui-ci dans l'hypothèse où l'objet serait adjugé en dessous de la fourchette de l'estimation.

## PRÉEMPTION

L'État Monégasque peut exercer un droit de préemption sur les œuvres d'art mises en vente dans la Principauté de Monaco. L'État se substitue au dernier enchérisseur. La décision de préemption est portée à la connaissance de l'huissier aussitôt après le prononcé de l'adjudication. Elle est mentionnée au procès-verbal de celle-ci. Elle doit être confirmée dans un délai de quinze jours. En l'absence de confirmation à compter de ce délai, l'objet revient au dernier enchérisseur.

Article 2-1 loi n°1.014 du 29/12/1978 concernant les ventes publiques de meubles.

## IMPORTATION

Les dépôts précédés de ce sigle sont en importation temporaire d'un pays hors CEE. Leur prix d'adjudication sera majoré de la TVA à 5,5 % (T) ou à 20% (T) en sus des frais légaux. Cette TVA sera récupérable en cas de réexportation hors CEE dans un délai d'un mois sur présentation du document douanier prouvant leur réexportation. Aucun bordereau HT ne pourra être établi sans justificatif officiel d'exportation, le numéro de TVA intracommunautaire n'étant pas suffisant.

## EXPORTATION

Il appartient à l'acheteur de vérifier préalablement à l'achat si le bien est soumis à des formalités douanières relatives à l'exportation.

## CERTIFICAT DE BIEN CULTUREL

Si l'exportation du bien est subordonnée à la délivrance d'un Certificat de Bien Culturel par le Ministère de la Culture, il est de la responsabilité de l'adjudicataire de le demander. Aucun retard de paiement du montant dû, ni aucune annulation de vente ne pourront être justifiés par le refus ou le retard de l'autorisation d'exportation.

Si un Certificat de Bien Culturel n'a pas déjà été émis par la Direction des Musées de France pour un lot vendu, l'Hôtel des Ventes de Monte-Carlo peut administrer la demande auprès de la Direction des Musées de France aux frais de l'acquéreur.

## LICENCE D'EXPORTATION DE BIEN CULTUREL

Pour les exportations hors de l'Union Européenne d'un Bien Culturel, il appartient à l'adjudicataire de demander une Licence d'exportation. L'intervention d'un transitaire est nécessaire afin de traiter cette démarche ainsi que l'expédition du bien culturel vendu. L'acheteur pourra contracter un de nos correspondants transitaire afin de finaliser cette procédure.

## FRAIS

En sus du prix d'adjudication, l'acheteur devra acquitter des frais de 25% HT jusqu'à 500 000 €, 23% HT sur la tranche de 500 001 € à 2 000 000 € et 20% HT sur la tranche au-delà de 2 000 001 €.

## FRAIS SUPPLÉMENTAIRES LIÉS AUX ENCHÈRES EN LIVE

En sus des frais d'adjudication, les enchères en live sur le site [www.invaluable.com](http://www.invaluable.com) entraîneront des frais supplémentaires de 3,60% TTC (dont TVA 20%) du montant adjudgé.

## PAIEMENT

La vente se fait expressément au comptant, et le règlement doit être effectué dans les trois jours qui suivent la vente aux enchères. L'acquéreur doit régler le prix d'achat qui comprend le montant de l'adjudication, les frais et taxes éventuels :

- Par chèque bancaire certifié en euro
  - Par virement bancaire en euro
  - Par carte bancaire Visa ou Mastercard avec justificatif d'identité
  - Tout règlement par American Express fera l'objet d'une majoration de 2,75% de frais
  - En espèces en euro jusqu'à un montant inférieur à 30 000 €.
- Les chèques émis sur une banque étrangère ne seront acceptés qu'à la seule discrétion des dirigeants de l'Hôtel des Ventes de Monte-Carlo.

Si l'acquisition n'est pas réglée au comptant, l'objet ne pourra être délivré à l'acquéreur.

L'Hôtel des Ventes de Monte-Carlo ne peut être tenu pour responsable d'un défaut de paiement de l'acquéreur, et n'est donc ne rien redevable du paiement au vendeur. La mise en recouvrement du paiement par lettre recommandée avec accusé de réception entraînera une majoration de 5% du prix d'adjudication, avec un minimum de 200 €. Ceci n'exclue en rien l'allocation de dommages et intérêts liés à une procédure.

A défaut de paiement par l'acquéreur et après une mise en demeure restée infructueuse et au terme d'un mois révolu à compter de l'adjudication, l'Hôtel des Ventes de Monte-Carlo se réserve le droit d'annuler la vente et d'engager des poursuites en dommages et intérêts contre l'acquéreur défaillant.

L'Hôtel des Ventes de Monte-Carlo est adhérent au Registre central de prévention des impayés des commissaires-priseurs auprès duquel les incidents de paiement sont susceptibles d'inscription. Les droits d'accès, de rectification et d'opposition pour motif légitime sont à exercer par le débiteur concerné auprès du SYMEV, 15 rue Freycinet 75016 Paris.

## RETRAIT DES ACHATS ET RESTITUTION DES LOTS AUX VENDEURS

Les achats ne seront remis qu'après encaissement de la totalité des sommes dues.

Les lots adjudgés demeureront aux risques, frais et périls des adjudicataires, dès l'adjudication prononcée, alors même que leur délivrance n'aurait pas eu lieu. Il appartient à l'adjudicataire d'assurer ses acquisitions.

Il appartient aux acheteurs de retirer ou faire retirer leurs lots auprès de l'Hôtel des Ventes de Monte-Carlo ou de l'un de ses magasins sous huitaine. Au-delà, des frais de stockages seront appliqués :

- 60 € de frais fixes de manutention,
- 30 € par lot et par semaine non divisible.

Expédition des achats et restitution des lots invendus :

Les achats peuvent être expédiés à condition d'en faire la demande écrite auprès de l'Hôtel des Ventes de Monte-Carlo, étant entendu que les expéditions se font à la charge et sous la responsabilité du propriétaire. Aucune réclamation ne pourra être acceptée en cas de vol, disparition ou dommage survenu lors du transport.

## RIB HVMC

**Code Banque** 12739  
**Code Guichet** 00070  
**Numéro de Compte** 05567300000  
**Clé RIB** 71

**Domiciliation**  
CFM ALBERT 1ER  
CFMOMCMXXXX

**IBAN**  
(International Bank Account Number)  
MC58 1273 9000 7005 5673 0000 071

HÔTEL DES VENTES DE MONTE-CARLO

HVMC

LUNDI 17 & MARDI 18 JUILLET 2023 - 10H & 15H

IMPORTANTES BIJOUX

MONTE-CARLO BAY HOTEL

40 AV. PRINCESSE GRACE-98000 MONACO



DIAMANT  
« ETERNITY DROP »  
Couleur D, Pureté IF, Type IIA,  
dit « Golconde »



EXPERT  
Cabinet Arnaud BEAUVOIS  
85 Bd Malherbes - Paris 8<sup>e</sup>  
00 33 (0)1 53 04 90 74  
arnaud@beauvois.info

CONTACT  
Emma LOZANO  
+377 93 25 54 84  
elozano@hvmc.com

[WWW.HVMC.COM](http://WWW.HVMC.COM)

10 - 12 Quai Antoine 1<sup>er</sup> - 98000 MONACO - Tél. : 00 377 93 25 88 89 - [info@hvmc.com](mailto:info@hvmc.com)

# HÔTEL DES VENTES DE MONTE-CARLO

## HVMC

10-12 Quai Antoine 1er - 98000 Monaco

Tel. 00 377 93 25 88 89 - Fax. 00 377 93 25 88 90 - E mail : bid@hvmc.com

S.A.M. au capital de 150 000 € - R CI : 11505494 - D SEE : 4779Z14487 - TVA Intracom : FR 82000092238

### LUNDI 17 JUILLET 2023 - 18H00

### MONTRES DE COLLECTIONS

ORDRE D'ACHAT *ABSENTEE BID FORM*

ENCHÈRE PAR TÉLÉPHONE *TELEPHONE BID*

Si vous désirez enchérir par téléphone ou laisser un ordre d'achat, merci de vous inscrire sur bid@hvmc.com (Joindre carte d'identité et RIB)  
*To register for bidding, please send us a mail to : bid@hvmc.com (joint ID and IBAN)*

Les ordres et demandes de ligne téléphoniques doivent impérativement arriver 24 heures avant la vente  
*Orders must arrive 24 hours before the auction.*

Après avoir pris connaissance des conditions de vente décrites dans le catalogue, je déclare les accepter et vous prie d'acquiescer pour mon compte personnel aux limites indiquées en EURO, les lots que j'ai désignés ci-dessous. (Frais en sus des enchères indiquées).

*I have read the conditions of sale and the guide to buyers printed in the catalogue and agree to abide by them. I grant you permission to purchase on my behalf the following items the limits indicated in EURO. (These limits do not include premium, fees and taxes).*

NOM ET PRÉNOM .....		
<i>Name and Firstname</i>		
ADRESSE .....		
<i>Adress</i>		
CODE POSTAL .....	VILLE .....	PAYS .....
<i>zip code</i>	<i>Town</i>	<i>Country</i>
TÉLÉPHONE DOMICILE .....	BUREAU .....	MOBILE .....
<i>Home Phone</i>	<i>Office</i>	<i>Cellphone</i>
FAX .....	EMAIL .....	

LOT N°	DESCRIPTION DU LOT / <i>LOT DESCRIPTION</i>	LIMITE EN EURO € <i>TOP LIMIT OF BID IN EURO</i>

RÉFÉRENCES BANCAIRES OBLIGATOIRES / *Required bank references (please complete and join the following page) :*

CODE BANQUE	CODE GUICHET	NUMÉRO DE COMPTE	CLÉ

À RENVOYER À  
*PLEASE FAX TO*

FAX : 00 377 93 25 88 90

MAIL : bid@hvmc.com

SIGNATURE OBLIGATOIRE  
*REQUIRED SIGNATURE*

# TERMES AND CONDITIONS OF SALE

The auction house Hôtel des Ventes de Monte-Carlo acts as agent for the seller. It is not a party to the contract of sale that binds the buyer and seller.

The following terms and conditions of sale, as well as everything related to the sale, are governed by Monegasque law.

All legal actions are within the jurisdiction of the Courts of the Principality of Monaco.

The sale takes place for payment in full and the currency is the Euro (€).

## GUARANTEES

The descriptions in the catalogue are established by the Hôtel des Ventes de Monte-Carlo if no expert appraiser has assisted, and exclusively by the expert appraiser who assists as required. If necessary, corrections of the description or estimate can be made upon presentation of the object, which shall be pointed to potential purchasers and noted in the record of the sale. In the framework of assistance by an expert appraiser, said latter assumes full responsibility for initial descriptions or modifications made to the report. The liability of the Hôtel des Ventes de Monte-Carlo cannot be engaged in the event of dispute regarding the authenticity or condition of an item, since the Hôtel des Ventes de Monte-Carlo is bound by an obligation of means.

As concerns the condition of the lots offered, note that the lack of reference to the condition in the description given in the catalogue does not imply that the item is free from defects, and certain restorations that do not change its nature and period cannot be a cause of dispute. The item, in the absence of any mention, is considered sold in the state in which it is found. Experts are available to customers of the Hôtel des Ventes de Monte-Carlo prior to each sale to answer any questions concerning such matters.

No claim shall be accepted once the hammer falls as a prior exhibition of the items enables potential buyers to form their own judgment of the condition of the objects.

## JEWELLERY AND WATCHES COLOURED STONES AND PEARLS

A number of precious stones have been professionally treated for their embellishment (heat treatment and oiling for the gems, whitening of pearls). These operations are traditionally accepted by international jewellery traders.

For certain pieces of jewellery and with the client's agreement, the Hôtel des Ventes de Monte-Carlo may obtain reports from gemological laboratories of international repute, which, if requested, may indicate the presence or absence of any heat treatment.

For large gemstones and pearls, the Hôtel des Ventes will provide its clients with certificates established by internationally renowned laboratories prior to their sale. If the buyer wishes to have a different certificate from a laboratory of their choice, they must request it between 30 and 10 days prior to the sale. No claims regarding the certificates provided can be accepted after the sale.

## ANIMAL MATERIALS

Coral, ivory, tortoiseshell and all materials from endangered species can be sold in a public auction as long as they are an integral part of antique jewellery.

## WATCHES

All lots are sold in the state in which they are found.

No claims may be brought against the Hôtel des Ventes de Monte-Carlo and its expert based on the presence of an old repair, on the initial sealing, or its functioning. The potential buyer may request a condition report from the expert before the sale. Some watch manufacturers take too long a time or remain unaware of our requests for information, such as an extract from the archives allowing them to be compared with the models presented to us.

Consequently, HVMC auction house declines any commitment concerning modifications or improvements that may have been made to the watches after they have been manufactured.

The descriptions, documents, photos, model references and serial numbers are all information that we communicate to enlighten buyers and obtain information from brands before the sale. With exceptions, if the description specifies non-obvious particularities.

The watches are sold as is. The restorations, addition of diamonds, addition of luminescent material, transformations, are visible and cannot be related as hidden defects. The warranty concerns the condition of the mechanical movement for which the expert reports any anomaly and warns of its general condition. A watch mentioned as in "Good condition" indicates that it is suitable for normal maintenance and without surprise for the buyer. Oil changes are essential for optimal operation.

For quartz watches, we check the batteries and change them if necessary, which is specified in the catalog. However, if the failure is not due to the battery change, we specify that an intervention will be necessary.

Note: all watches need regular maintenance to ensure perfect functioning, the auction house will not cover these costs. It is therefore the responsibility of the buyer, after the purchase, to ensure with a professional that he can enjoy it under normal conditions of use according to the recommendations of the manufacturers.

## EXECUTION OF THE SALE AND AUCTION

All potential buyers must identify themselves beforehand using a registration form made available at the entrance to the room by the staff of the Hôtel des Ventes de Monte-Carlo. She/he must provide a valid piece of identity and, if requested, proof of their bank details. A card bearing a number corresponding to the registration will be delivered to a buyer who will restore it when leaving the room. It is personal and allows the individual to bid during the sale.

The auction follows the numerical sequence of the catalogue, unless said order is modified at the discretion of the Hôtel des Ventes de Monte-Carlo.

The information collected on the registration forms is mandatory in order to take part in the sale and for managing the auction. You can have access to your data to be corrected, cancelled, to ask for a limited treatment of your data, to ask for your data to be transmitted to a structured format or to oppose, for a legitimate reason to their further use, by addressing a formal letter accompanied by a copy of your ID to the Hôtel des Ventes de Monte Carlo either by email or letter.

The successful bidder is the highest and last bidder.

In the case of a challenge at the time of award, especially in the case where several bidders claim to have made the same bid simultaneously, and the event is clearly established, although the word «Sold» was pronounced, the object is immediately put back on auction starting at the last amount obtained and those present shall be allowed to bid again.

References concerning the identity entered on the bid summary shall be identical to those made in the registration form. No changes of identity can be made without approval of the Hôtel des Ventes de Monte-Carlo managers.

Once the hammer falls, the buyer is responsible for the integrity of the object acquired, as well as its insurance.

## TELEPHONE BIDS

All potential buyers identified by the Hôtel des Ventes de Monte-Carlo may bid by telephone during the sale.

In order to be admissible, requests for telephone lines must be made in writing, accompanied by a valid piece of identity and a RIB (bank account information certificate). The Hôtel des Ventes de Monte-Carlo will contact the bidder by telephone during the auction; however, it declines all liability for any error or omission in connection with said service.

## RESERVE PRICE AND ESTIMATES

An estimate, which does not include costs borne by the purchaser or possible VAT in case of temporary importation, is given in front of each lot in the catalogue. Unless otherwise noted, all lots are offered with a reserve price established by contract with the seller under which the item cannot be awarded. In the absence of a reserve price fixed with the seller, no objection may be made by said latter in the event that the object would be awarded under the estimate range.

## PRE-EMPTION

The Monegasque State may exercise an option to purchase works of art offered for sale in the Principality of Monaco.

The state replaces the last bidder. The pre-emption decision is made known to the bailiff immediately after the hammer falls. Said pre-emptive right must be confirmed within two weeks.

In the absence of confirmation within said period, the object shall return to the last bidder.

Article 2-1 of Law No. 1014 of 29/12/1978 relative to the auction of furniture.

## IMPORTS

Deposits preceded by this symbol are temporary imports from a non EU country. Their allocated price will be subject to VAT at 5.5 % (T) or 20% (T) in addition to legal costs. The VAT is recoverable in the event of re export outside the EU within one month on presentation of a customs document as evidence of reexport. No tax-exclusive sales document will be drawn up without official proof of export, as the intra-Community VAT number does not constitute adequate proof.

## EXPORTS

It is for the buyer to check prior the auction if the item is submitted to custom formalities for export.

## CERTIFICATE OF CULTURAL OBJECT

If the item is subjected to obtain a Certificate of Cultural Object by the Ministère de la Culture, it is of the responsibility of the successful bidder to ask for it. Neither the approval, denial of approval, or approval application time may be invoked as grounds for change in payment deadline or cancellation of sale. If no certificate of cultural object has been issued yet, the Hôtel des Ventes de Monte-Carlo can handle the request to the Direction des Musées de France, at the buyer's expenses.

## EXPORT PERMIT FOR CULTURAL PROPERTY

For the exports of a Cultural Property outside the European Community, it is up to the successful bidder to apply for a Licence.

The buyer can contact one of the shippers we recommend to handle these formalities and hold shipment.

Customs formalities are required for sending works of art to countries outside of the European Union.

The buyer must check the rules in force in the destination country before making a purchase.

There are no customs formalities for works of art to be delivered in France or other countries of the European Union.

Outside of the European Union, customs rules will be those in force in the country of destination of the work.

## FEES

In addition to the hammer price, the buyer must pay a fee of 25% HT excluding VAT up to € 500 000, 23% excluding VAT on amounts from € 500 001 to € 2 000 000 and 20% HT excluding VAT on amounts above € 2 000 001.

## ADDITIONAL FEES FOR LIVE AUCTION SERVICE

In addition to the commission and taxes indicated above, an additional fee of 3.60 % (including VAT 20%) of the auction price will be charged for live bidding on [www.invaluable.com](http://www.invaluable.com).

## PAYMENT

The sale is strictly carried out for payment in full.

The buyer must pay within three days the purchase price, which includes the amount of the hammer price, fees, and taxes, if any:

- By certified bank check in Euro,
- By bank transfer in Euro,
- By Visa or MasterCard with proof of identity,
- In case of payment by American Express, a fee of 2.75% will be added.

- In cash in Euro up to an amount less than 30,000 €.

Cheques drawn on foreign banks will be accepted at the sole discretion of the managers of the Hôtel des Ventes de Monte-Carlo. If the acquisition is not paid in full, the item cannot be handed over to the buyer.

The buyer's failure regarding payment shall not incur the responsibility of the Hôtel des Ventes de Monte-Carlo, and consequently, releases it from the obligation to pay the seller. In the event of failure to pay the amount due, the buyer will be charged an additional fee of 5% of the final bidding price to cover collection fees, amounting not less than 200 €. This shall not preclude the allocation of damages or compensation. In the absence of payment by the buyer, after formal notice has remained without answer, and after a month has passed since the bid was accepted by fall of the hammer.

The Hotel des Ventes de Monte Carlo is a member of the Registre Central de Prévention des Impayés des Commissaires-Priseurs to which unpaid items can be registered.

The right of access, modification and opposition for a legitimate reason are to be exercised by the debtor to the SYMEV, 15 rue Freycinet 75016 Paris.

## COLLECTION OF PROPERTY AND THE RETURN OF UNSOLD LOTS TO CONSIGNERS

No lot may be collected or delivered until the related invoice has been paid in full.

Sold lots remain entirely the responsibility of the successful bidder, even if not yet delivered right after the auction. It is for the buyer to insure his purchases and to collect the items at the Hôtel des Ventes de Monte-Carlo or one of his storages within 8 days.

Beyond this time, storage fees will be charged:

- 60 € for handling
- 30 € per lot per week, non-divisible.

Shipment of purchases and the return of unsold lots to consignors: The purchases can be shipped, as a service, only upon express written request, along with a liability release letter, and shall be at the buyer's expenses and under owner's responsibility. The Hôtel des Ventes de Monte-Carlo denies all responsibility for lot transport.

## RIB HVMC

Code Banque 12739 Code Guichet 00070 Numéro de Compte 0556730000 Clé RIB 71

Domiciliation CFM ALBERT 1ER CFMOMCMXXXX

IBAN (International Bank Account Number) MC58 1273 9000 7005 5673 0000 071

HÔTEL DES VENTES DE MONTE-CARLO

HVMC

MERCREDI 19 JUILLET 2023 À 17H

ART MODERNE &  
CONTEMPORAIN

HÔTEL MONTE-CARLO BAY  
40 AV. PRINCESSE GRACE - 98000 MONACO



EXPERT

Cabinet Arnaud BEAUVOIS  
85 Bd Malherbes - Paris 8<sup>e</sup>  
00 33 6 60 42 88 87  
barbara@beauvois.info

BEAUVOIS  
CABINET D'EXPERTISE

**Rembrandt Bugatti (1884-1916)**

Singe endormi, le bras droit tendu, dans une main une carotte  
Épreuve en bronze à patine brune  
19 x 32 x 16,5 cm

[WWW.HVMC.COM](http://WWW.HVMC.COM)

10 - 12 Quai Antoine 1<sup>er</sup> - 98000 MONACO - Tél. : 00 377 93 25 88 89 - [info@hvmc.com](mailto:info@hvmc.com)



■ ■ ■ UZÈS EXPOSITION  
ANCIEN ÉVÊCHÉ

8 avril / 15 octobre 2023  
ANCIEN ÉVÊCHÉ D'UZÈS  
16 rue St-Julien 30700 Uzès

# CÉSAR & CHABAUD

Deux artistes en liberté



MORCEAUX  
CHOISIS

IBSTUDIO www.ibstudio.fr



Du lundi au dimanche  
de 10h à 19h (fermé le mardi)

HÔTEL DES VENTES DE MONTE-CARLO

HVMC

DIMANCHE 16 JUILLET 2023 - 15H00

GLYPTIQUE, ARCHEOLOGIE,  
NUMISMATIQUE

MONTE-CARLO BAY HOTEL  
40 AV. PRINCESSE GRACE-98000 MONACO



**BAGUE**

En or, sertie d'un camée sur  
sardoine à trois strates  
figurant un buste de  
faunesse de profil.  
Sujet Rare.

**EXPERT**

Bianca MASSARD  
bmassard@hvmc.com

**CONTACT**

Arnault PIANO  
apiano@hvmc.com

[WWW.HVMC.COM](http://WWW.HVMC.COM)

10 - 12 Quai Antoine 1<sup>er</sup> - 98000 MONACO - Tél. : 00 377 93 25 88 89 - [info@hvmc.com](mailto:info@hvmc.com)

CATALOGUE ET PHOTOS VISIBLES SUR : [www.hvmc.com](http://www.hvmc.com)  
SI VOUS DÉSIREZ ENCHÉRIR PAR TÉLÉPHONE OU LAISSER UN ORDRE D'ACHAT,  
MERCİ DE VOUS INSCRIRE SUR :

[bid@hvmc.com](mailto:bid@hvmc.com)

**HVMC**





HV  
MC

10 - 12 QUAI ANTOINE 1<sup>ER</sup> 98000 MONACO  
TÉL. : 00 377 93 25 54 80 • FAX : 00 377 93 25 88 90  
EMAIL : ACDELAROCHE@HVMC.COM