

HÔTEL DES VENTES DE MONTE-CARLO

HVMC



MOBILIER ET OBJETS D'ART  
DESSINS ET TABLEAUX ANCIENS - ART D'ASIE  
SAMEDI 13 MAI 2023 À 14H30





## HOTEL DES VENTES DE MONTE-CARLO

### ANNE LAURE CARREGA

Secrétaire Générale  
alcarrega@hvmc.com  
Tél. 00377 93 25 88 89

### ALEXA CAMPORA

Directrice des Expertises  
acampora@hvmc.com  
Tél. 00377 93 25 88 89

### SONNY PALOMBA

Clerc  
spalomba@hvmc.com  
Tél. 00377 93 25 88 89

### ARNAULT PIANO

Clerc  
apiano@hvmc.com  
Tél. 00377 93 25 88 89

#### TABLEAUX ANCIENS

##### CABINET ERIC TURQUIN

+33(0)1 47 03 48 78  
ERIC.TURQUIN@TURQUIN.FR  
Lots : 1, 2, 5, 13, 16, 17, 18, 28, 40

#### DESSINS

##### BENJAMIN PERONNET

BENPERONNET@GMAIL.COM  
Lots : 4, 14, 42

#### HAUTE EPOQUE

##### CABINET FLIGNY

Expert près de la Cour d'appel de Paris  
+33(0)1 45 48 53 65  
LAURENCEFLIGNY@AOL.COM  
Lot : 74

#### SCULPTURES

##### LACROIX - JEANNEST

+ 33(0)1 83 97 02 06  
CONTACT@SCULPTUREETCOLLECTION.COM  
Lots : 78, 154, 162, 182

#### MOBILIERS

##### MARIE DE LA CHEVARDIERE

+ 44 77 25 420 322  
MLC@LEFUEL.NET  
Lots : 80, 83, 98, 105, 111

#### ART D'ASIE

##### PIERRE ANSAS & ANNE PAPILLON D'ALTON

+33(0)1 42 60 88 25  
Cabinet Ansas  
lots : du 216 au 334, du 237 au 242, du 244 au 247, 250, 252, 257

#### ART RUSSE

##### MAXIME CHARRON

+33 (0)6 50 00 65 51  
EXPERT@MAXIME-CHARRON.COM  
Lots : du 259 au 274

#### ART DE L'ISLAM ET DE L'INDE

##### LAURE SOUSTIEL

+33 (0)6 09 47 27 31  
LAURE@SOUSTIEL.COM  
Lot : 251

#### GRAVURES

##### SYLVIE COLLIGNON

+33 (0)6 11 11 79 00  
COLLIGNONSYLVIE@CEGETEL.NET  
Lots : du 86.1 au 86.17

PHOTOGRAPHIES  
MAXIME MELNIKOV

DESIGN  
DUBRUILLE THIBAUT

IMPRIMERIE  
RICCOBONO

# HVMC

## MOBILIER ET OBJETS D'ART DESSINS ET TABLEAUX ANCIENS - ART D'ASIE ARGENTERIE

SAMEDI 13 MAI 2023 À 14H30  
HÔTEL DES VENTES DE MONTE-CARLO  
10-12 QUAI ANTOINE 1<sup>ER</sup> - MONACO

EXPOSITION PUBLIQUE  
HÔTEL DES VENTES DE MONTE-CARLO

DU LUNDI 8 MAI AU VENDREDI 12 MAI 2023  
DE 10H À 13H ET DE 14H À 18H

PENDANT LES EXPOSITIONS & VENTES  
TEL : 00 377 93 25 88 89

CATALOGUES ET PHOTOS SUPPLÉMENTAIRES  
SUR [WWW.HVMC.COM](http://WWW.HVMC.COM)

VENTES LIVE  
[INVALUABLE.COM](http://INVALUABLE.COM)  
[DROUOT.COM](http://DROUOT.COM)



THE ART LOSS ■ REGISTER™

[www.artloss.com](http://www.artloss.com)

Confrontation à la base de données du Art Loss Register des lots dont l'estimation haute est égale ou supérieure à 1 500€.  
All lots with an upper estimate value of 1.500 € and above are searched against the Art Loss Register database.

VENTE EFFECTUÉE PAR LE MINISTÈRE DE MAÎTRE LEFÈVRE, HUISSIER DE JUSTICE À MONACO,  
À LA REQUÊTE DE L'HÔTEL DES VENTES DE MONTE-CARLO





DESSINS, TABLEAUX DU XVI<sup>ÈME</sup> AU XIX<sup>ÈME</sup> SIÈCLE  
*LOTS 1 À 68*

SAMEDI 13 MAI 2023 À 14H30



1.

**ATTRIBUÉ À PIETER AERTSEN (1507/08-1575)**

La marchande de moules et de harengs  
Panneau de chêne, trois planches, renforcé (marque d'Anvers)  
64 x 46 cm  
Restaurations anciennes

**4 000 / 6 000 €**

2.

**ATTRIBUÉ À GIULIO FRANZIA (1487 - 1540)**

Le Mariage mystique de sainte Catherine  
Panneau, une planche, renforcé  
60 x 49 cm

Trace d'étiquette ancienne au verso  
Agrandi sur les deux côtés d'environ 3 cm et 2 cm  
Restaurations anciennes, manques et accidents

Nous remercions le professeur Emilio Negro qui nous précise, par mail et sur photographie numérique le 3 avril 2023 : «la tavola è opera di Giulio Francia e bottega».

**6 000 / 8 000 €**





3.

**ATELIER DE PIERRE-PAUL RUBENS (SIEGEN, 1577 - ANVERS, 1640)**

Nymphe et satyre avec une corbeille de fruits

Flandres, XVII<sup>ème</sup> siècle

Huile sur panneau

104,5 x 71 cm

Quelques restaurations

**20 000 / 30 000 €**



4.  
**ECOLE FLAMANDE DU XVII<sup>ÈME</sup> SIECLE**

Cheval au pas  
Dessin au crayon  
Au revers l'annotation «n°149» à la plume  
20,3 x 12,4 cm

600 / 800 €

5.  
**PIETER JANSZ VAN ASCH (1603 - 1678)**

Pêcheurs en barque au bord d'une rivière  
Panneau de chêne parqueté  
Monogrammé sur la barque à droite PVA  
Cachet au revers de la Collection Kaercher et  
étiquette avec numéro 1978 en rouge  
51 x 79 cm  
Cadre : en chêne mouluré et stuc doré d'époque  
Louis XVI  
(Restaurations anciennes)

2 000 / 3 000 €



6.  
**ADRIAEN FRANS BOUDEVYNS  
(C.1644-1711) ATTRIBUÉ À**

Assemblée de personnages dans un  
paysage  
Huile sur panneau  
26,5 x 35,8 cm  
(rayure et petit manque)

3 000 / 5 000 €

7.

**ECOLE DU NORD, CIRCA 1600**

Saint Jérôme et le lion

Huile sur panneau

64,2 x 41,5 cm

(Petit manque en bas à droite)

1 500 / 2 000 €



8.

**GIULIAM DANDOY (ACTIF AU XVII<sup>ÈME</sup> SIÈCLE)**

Citrons, fruits de mer et verre de vin sur un entablement

Huile sur toile

Signée en bas à gauche

50 x 63 cm

3 000 / 5 000 €



9.

**ECOLE HOLLANDAISE DU XVII<sup>ÈME</sup> SIÈCLE**

Le Couronnement de la Vierge  
Panneau de chêne  
150 x 106 cm  
(fentes et restaurations)

6 000 / 8 000 €

10.

**ECOLE ITALIENNE DU XVII<sup>ÈME</sup> SIÈCLE**

Adoration de la Madone  
Sanguine  
38,5 x 27 cm

500 / 800 €

11.

**ECOLE DU XVII<sup>ÈME</sup> SIECLE**

Le baptême du Christ  
Huile sur un panneau de forme octogonale  
145 x 100 cm  
(fentes)

2 000 / 3 000 €



12.

SAMEDI 13 MAI 2023 À 14H30



12.

**JOHANNES LINGELBACH (1622-1674)**

Paysage italien, circa 1650

Huile sur toile

Signée en bas à droite

64,5 x 53 cm

12 000 / 15 000 €

13.

**ÉCOLE ITALIENNE DU XVII<sup>ÈME</sup> SIÈCLE  
ENTOURAGE DE FILIPPO GAGLIARDI  
(1607-1659)**

Figures dans un palais au bord de l'eau

Toile

Sans cadre

86 x 101 cm

Restaurations anciennes

6 000 / 8 000 €



14.

**ECOLE ITALIENNE DU XVIII<sup>ÈME</sup> SIÈCLE**

La mort d'Adonis  
Plume et lavis d'encre  
21 x 28,5 cm

200 / 300 €



15.

**ECOLE ITALIENNE, CIRCA 1700**

Le Christ devant Caïphe  
Huile sur toile ceintré  
84 x 66 cm

500 / 800 €



16.

**ECOLE NAPOLITAINE, ENTOURAGE DE GIUSEPPE BONITO (1707 - 1789)**

Un évêque bénissant, (saint Janvier ?)  
Toile  
87 x 70 cm  
Restaurations anciennes

3 000 / 5 000 €



**17.**  
**ATTRIBUÉ À JOSEPH-IGNACE-FRANÇOIS PARROCEL**  
**(1704-1781)**

Amour et enfants jouant au Colin-maillard  
 Toile  
 74 x 153 cm  
 (Restaurations anciennes)

Provenance : Collection particulière Aix en Provence

On rapprochera ce tableau des dessus-de-porte de l'artiste conservés au Palais de Rohan à Strasbourg et d'un dessin signé, «putti jouant au Colin Maillard» (vente Sotheby's, Monaco, le 2 décembre 1989, n°158).

Baptisé sous le prénom de Joseph-François, il se fait appeler Ignace, puis Pierre-Ignace, avant d'utiliser lui-même toutes les combinaisons possible de ces quatre prénoms. (nous reprenons ici la terminologie adoptée par le musée du Louvre).

5 000 / 7 000 €

**18.**  
**CHARLES JOSEPH NATOIRE (1700 - 1777)**

Enfants tressant des guirlandes de fleurs  
 Toile  
 74 x 153 cm  
 (Restaurations anciennes)

Provenance : Collection particulière Aix en Provence

On connaît deux dessins préparatoires pour cette toile, vraisemblablement un dessus de porte, un pour la composition entière (localisation inconnue, passé en vente en 1926) et un autre pour l'enfant en train de grimper à l'arbre, à gauche (localisation inconnue, passé en vente en 1992 et 1993). Voir Susanna Caviglia-Brunel, Charles-Joseph Natoire, 1700-1777, Arthéna, Paris, 2012, pp. 404, D527 et D528).

15 000 / 20 000 €





19.

**ÉCOLE ESPAGNOLE, CIRCA 1700**

Trois enfants à la cruche

Huile sur toile

Très beau cadre en bois sculpté d'époque

190 x 130 cm

3 000 / 5 000 €

20.

**ÉCOLE EUROPÉENNE FIN XVIII<sup>ÈME</sup> SIÈCLE**

Rue de village animée

Gouache

38 x 31 cm

600 / 800 €

21.

**ÉCOLE FRANÇAISE DU XVIII<sup>ÈME</sup> SIÈCLE**

Scène de naufrage

Huile sur panneau

38 x 47 cm

800 / 1 200 €

22.

**ÉCOLE FRANÇAISE FIN DU XVIII<sup>ÈME</sup> SIÈCLE**

Portrait d'aristocrate au jabot

Huile sur panneau ovale

32 x 25 cm

200 / 300 €

23.

**ÉCOLE EUROPÉENNE DU XVIII<sup>ÈME</sup> SIÈCLE**

La destruction de Sodome et Gomorrhe

Huile sur toile

79 x 98 cm

2 000 / 3 000 €

24.

**ÉCOLE FRANÇAISE DU XVIII<sup>ÈME</sup> SIÈCLE**

Habitation au pied d'un château

Encre

14,6 x 15,4 cm

200 / 300 €

25.

**ÉCOLE FLAMANDE DU XVII<sup>ÈME</sup> SIÈCLE, ATELIER DE DAVID VINCKBOONS (1576 - 1629)**

Scène champêtre près d'une rivière avec en fond l'architecture d'une ville où se déroule la fête de la Saint Georges

Toile

135 x 192 cm

(Anciennes restaurations)

Provenance : Hôtel Drouot, Marc Ferri, Importants tableaux anciens et modernes, exceptionnels objets d'art et d'ameublement, mardi 13 décembre 2000, lot n° 17.

5 000 / 8 000 €



26.

**JEANNE ELISABETH CHAUDET (1767-1832), ATTRIBUÉ À**

Jeune fille avec son chien à son bureau

Toile

55,5 x 46 cm

Au revers, une inscription : «Je prie mon neveu, Eugène Floandin de  
conserver ce / portrait de ma chère Mère/ Amélie Delaunay »

1 200 / 1 300 €



27.

**GEORGES ROMNEY (1734-1802)**

Portrait d'une Dame

Huile sur toile

76,5 x 64 cm

Au revers une étiquette de vente ancienne en Français et une étiquette  
manuscrite d'époque identifiant le personnage.

6 000 / 8 000 €



28.

**LOUIS PHILIPPE CREPIN DIT  
CRÉPIN D'ORLÉANS (1772-1851)**

Le passage du berger et son troupeau  
sur un pont  
Toile  
97 x 123,5 cm

7 000 / 10 000 €



29.

**DANIEL DUPRÉ (1752-1817)**

Environs de Rome  
Deux huiles sur panneau en pendant  
Signées  
29,5 x 38,5 cm  
(manques aux cadres)

3 000 / 5 000 €



30.

**WILLIAM JAMES MULLER (1812-1845)**

Burning of Bristol Gaol (1831)  
Huile sur papier contrecollé sur panneau  
10,5 x 20 cm

Provenance :  
Christie's Londres, Fine English Pictures, 25  
may 1984, lot n°75

Exposition :  
«Old Masters from a private collection» South  
African National Gallery (étiquette au revers)

600 / 800 €

31.

**ÉCOLE FRANÇAISE DU DÉBUT DU XIX<sup>ÈME</sup> SIÈCLE,  
AUTOUR DE FRANÇOIS MARIUS GRANET**

Assemblée de moines dans l'église Barberini à Rome

Huile sur toile

43 x 34 cm

300 / 500 €

32.

**ÉCOLE EUROPÉENNE DU DÉBUT DU XIX<sup>ÈME</sup> SIÈCLE**

Vue de la ville allemande de Dresde

Huile sur toile

28 x 36,5 cm

Rare vue de Dresde détruite en grande partie par les bombardements américains du 13 au 15 février 1945.

2 000 / 3 000 €



33.

**CARL RUDOLF S. HUBER (1839-1896)**

Bord de rivière animé

Huile sur panneau ovale

Signée en bas au centre

27 x 37 cm

800 / 1 200 €

34.

**ÉCOLE FRANÇAISE CIRCA 1800**

Vue animée du port d'Antibes

Huile sur toile marouflée sur isorel

155 x 240 cm

5 000 / 7 000 €



20.

SAMEDI 13 MAI 2023 À 14H30



35.  
**ALBERTO PASINI (1826-1889)**  
 Quai animé à Venise  
 Huile sur panneau  
 Signée en bas à droite  
 35 x 46 cm  
 20 000 / 30 000 €

36.  
**ÉCOLE FRANÇAISE DU MILIEU DU XIX<sup>ÈME</sup> SIÈCLE**  
 Vue d'une rivière aux grands arbres  
 Huile sur toile  
 Annotée en bas à gauche «Rivière 18 ...»  
 45 x 54 cm  
 1 000 / 1 500 €



37.  
**ÉCOLE ITALIENNE DU XIX<sup>ÈME</sup> SIÈCLE**  
 Le repos sous les arbres  
 Huile sur panneau  
 Porte au dos une annotation «Signorini»  
 17 x 28,5 cm  
 1 500 / 2 000 €

38.

**ANTOINE ETEX (1808-1888)**

Le couple et son enfant  
Dessin signé en bas à droite et daté 1829  
48 x 41 cm

Note :

Antoine Etex est l'élève en 1823 du sculpteur François Joseph Bosio, il entre ensuite dans l'atelier de Jean Dominique Ingres qui le considérait comme l'un de ses meilleurs disciples.

3 000 / 5 000 €



39.

**ECOLE FRANCAISE DU XIX<sup>ÈME</sup> SIECLE**

Tête de jeune fille  
Fusain, aquarelle et rehauts de gouache sur carton  
31 x 23 cm

Référence mentionnée au dos : vente Galerie Charpentier à Paris n°19 (15 juin 1938)

600 / 800 €

40.

**ECOLE FRANCAISE DU XIX<sup>ÈME</sup> SIÈCLE**

Etudes de têtes  
Papier marouflé sur carton  
37 x 52 cm  
Porte une signature et une dédicace en bas à droite

800 / 1 200 €

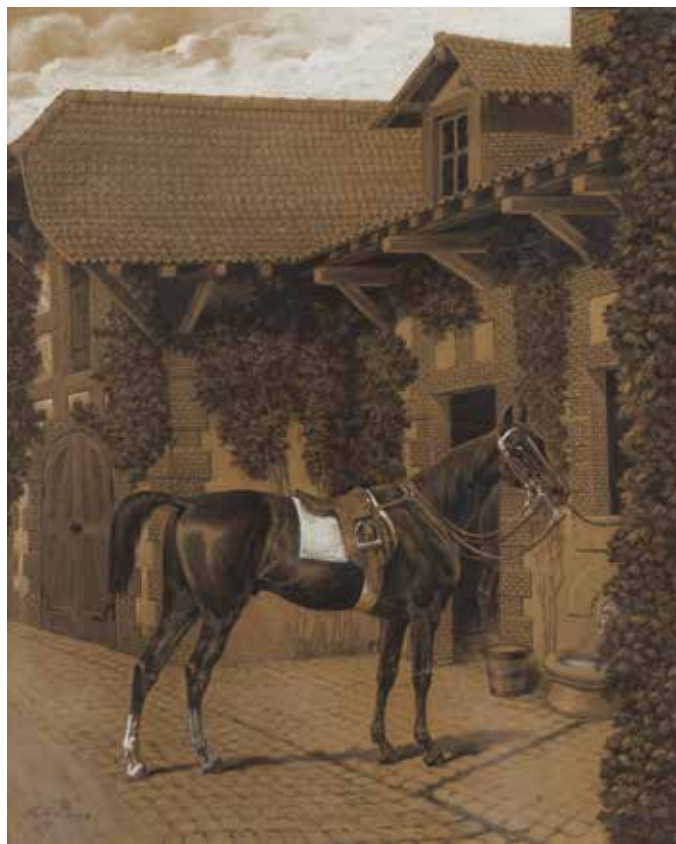


41.

**ALFRED DE DREUX (1810 - 1860)**

Cheval harnaché  
Dessin et gouache  
Encadrement d'époque  
67,5 x 55,5 cm

3 000 / 5 000 €





42.  
**CARLO ARIENTI (1801-1873)**

L'envol des âmes  
Aquarelle  
59 x 78 cm

3 000 / 5 000 €

43.  
**CAROLINE D'OLLENDON (1831-1908)**

La Sainte Famille  
Plaque émaillée  
Signée en bas à droite  
Diamètre : 31 cm  
(restaurations)

2 000 / 3 000 €

44.  
**SCIPIONE VANNUPELLI (1834-1894)**

La mauvaise nouvelle  
Huile sur toile  
Non signée  
50 x 40 cm

600 / 800 €





45.  
**PAUL BISTAGNE (1850-1886)**

Embarcations sur les rivages  
 d'Istanbul  
 Huile sur toile  
 Signée et datée 79 en bas à droite  
 57 x 90 cm

4 000 / 6 000 €

46.  
**KARL LINDEMANN-FROMMEL (1819-1891)**

Villa grecque devant le Mont Athos (?)  
 Huile sur toile  
 Signée en bas à gauche  
 60,5 x 44,5 cm

1 500 / 2 500 €

47.  
**MAURICE BOUVOLLE (1893-1971)**

Marchands marocains dans le désert  
 Huile sur toile  
 Signée en bas à droite  
 73 x 92 cm

5 000 / 8 000 €

48.  
**HENRI GERVEX (1852-1929)**

Silhouettes dans le désert  
 Pastel  
 Signé en bas à droite  
 61,5 x 46,5 cm

300 / 500 €





49.

**GESKEL SALOMON (1821-1902)**

Assemblée d'orientaux réunis sur un rivage

Huile sur toile

Signée

78 x 117 cm

**8 000 / 12 000 €**



50.

**OHANNÈS ALHAZIAN (1881-1958)**

Ferme au bord d'un cours d'eau

Huile sur toile

Signée en bas à gauche

54 x 73,5 cm

1 000 / 1 500 €

51.

**HENRI JOSEPH HARPIGNIES (1819-1916)**

Vue du fort d'Antibes, 1888

Aquarelle

Signée et datée en bas à gauche

18,5 x 27 cm

600 / 800 €



52.

**EDOUARD DUCROS (1856-1936)**

Environs d'Aix en Provence

Huile sur panneau

Signée en bas à droite

23 x 47 cm

400 / 600 €



53.

**EMMANUEL COSTA (1833-1921)**

Vue du Rocher de Monaco

Aquarelle

Signée en bas à droite et située Monaco

en bas à gauche

A la vue : 42,5 x 27,3 cm

3 000 / 4 000 €



54.

**EMMANUEL COSTA (1833-1921)**

Vue du Rocher de Monaco

Aquarelle

Signée en bas à gauche

A la vue : 42 x 28 cm

3 000 / 4 000 €

54.1

**ÉCOLE EUROPÉENNE DU DÉBUT  
DU XIX<sup>ÈME</sup> SIÈCLE**

Vue du port de Canton en Chine

Huile sur toile

27 cm x 45 cm

2 000 / 3 000 €



55.

**PAUL SEGUIN-BERTAULT (1869-1964)**

Vue du rocher de Monaco avec le bateau du Prince

Huile sur toile

Signée en bas à gauche

Titrée au revers

27 x 22 cm

500 / 700 €



56.

**L. GONTIER (XIX – XX)**

Le marché aux fleurs

Huile sur toile

Signée en bas à droite

64 x 92 cm

1 500 / 2 000 €

57.

**FÉLIX ZIEM (1821-1911)**

Canal à Venise avec en second plan l'église Santa Maria della Salute

Aquarelle

Signée en bas à droite

Accompagnée au revers d'un billet manuscrit de l'artiste

16 x 21,5 cm

Un certificat d'authenticité du Comité Ziem (Franck Baille, Nicole Durand, Christian Messirel ; Archives Pierre Miquel) sera remis à l'acquéreur.

2 000 / 3 000 €



58.

**HENRY MALFROY (1895-1944)**

Voilier dans la lagune de Venise

Huile sur toile

Signée en bas à gauche

73 x 116 cm

4 000 / 6 000 €





59.

**FELIX ZIEM (1821-1911)**

Fête de l'Assomption à Venise

Huile sur panneau

Signée en bas à droite

65 x 81 cm

Un certificat du comité Ziem (Franck Baille, Nicole Durand, Christian Meissirel ; Archives Pierre Miquel) sera remis à l'acquéreur.

**50 000 / 70 000 €**



60.

**ANTONIO MANCINI (1852-1930) ATTRIBUÉ À**

Portrait d'enfant  
Huile sur toile  
25,5 x 19,5 cm

Porte au dos une étiquette fixée par deux cachets de cire armoriés, signée du Baron Carlo Chiaramandà : «Questo dipinto è opera giovanile di Antonio Mancini»

Note manuscrite sur le revers de la toile : Cav. Paride de Marco

2 000 / 3 000 €

61.

**NICOLAS BIONDI (1866-1929)**

Peintre dans son atelier  
Huile sur toile  
Signée en bas à gauche  
20 x 10 cm

300 / 500 €



62.

**PIETRO SCOPPETTA (1863-1920)**

L'élégante  
Huile sur toile  
Signée en bas à droite  
63 x 38 cm

600 / 800 €

63.

**JACQUES-ÉMILE BLANCHE (1861-1942)**

Filette à la poupée  
Huile sur toile  
Monogrammée en bas à droite  
41 x 33 cm

3 000 / 4 000 €

64.

**EDWARD ANTOON PORTIELJE (1861-1949)**

La déclaration

Huile sur panneau

Signée en bas à gauche

Cachet de cire de l'artiste au revers

46 x 35,5 cm

5 000 / 7 000 €



65.

**PIETRO TORRINI (1852 - 1920)**

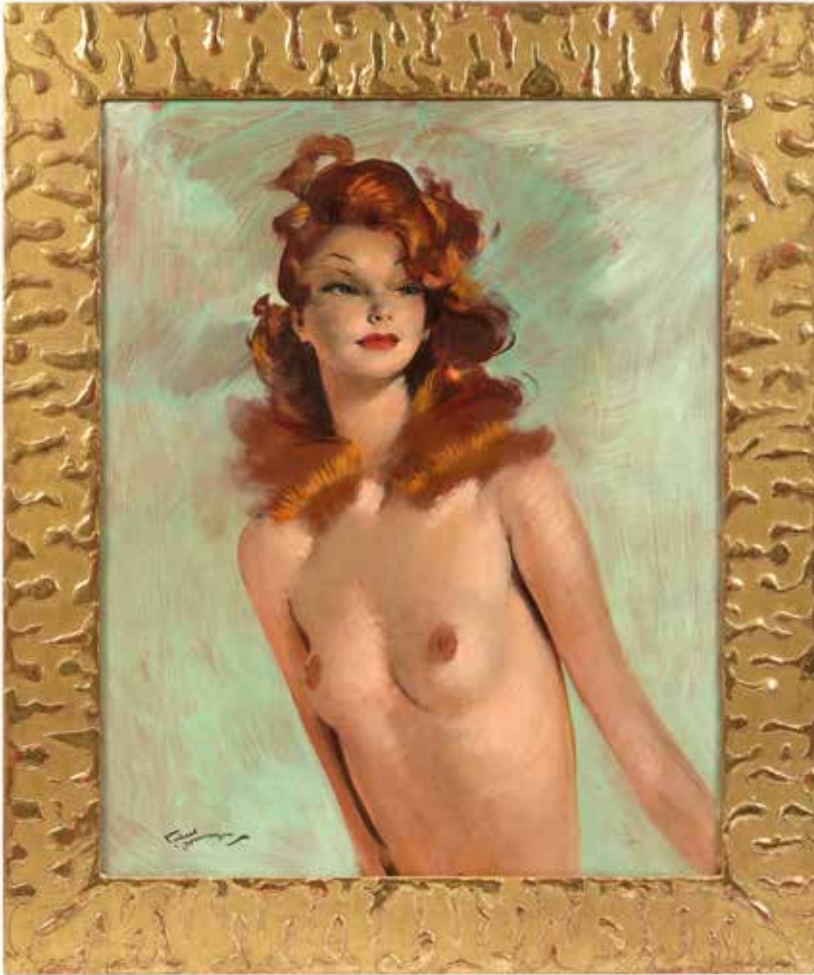
Les joyeux moines

Huile sur toile

Signée en bas à gauche

48 x 57,5 cm

1 500 / 2 000 €



66.

**JEAN GABRIEL DOMERGUE (1889-1962)**

Portrait en buste de Rita Hayworth

Huile sur panneau d'isorel

Signée en bas à gauche

80 x 64 cm

Cette œuvre est enregistrée dans les archives de l'artiste sous le numéro I 3851-1310-8-NW et sera inclus dans le catalogue raisonné en préparation par Monsieur Noé Willer.

Un certificat d'authenticité de Noé Willer en date du 18 octobre 2013 sera remis à l'acquéreur.

**10 000 / 15 000 €**

67.

**ROGER MÜHL (1929-2008)**

Arbres - TD 122

Huile sur toile

Signée en bas au centre

Titree et numérotée au revers

50 x 53 cm

**2 000 / 3 000 €**



68.

**FRANCISCO JOSÉ DE GOYA Y LUCIENTES (1746 - 1828)**

Ensemble de 18 gravures, eaux-fortes et pointes sèches

Los Proverbios

Edition Madrid, Real Academia de Nobles Artes de San Fernando, 1891, édition

Ed. 100

31,5 x 49 cm

4 000 / 6 000 €



Les lots 68.1 à 68.17 sont reproduits sur le site [www.hvmc.com](http://www.hvmc.com)



69.

**MOSAÏQUE PALEO-CHRETIENNE**

Tesselles polychromes ; restaurations au niveau du texte en bas à droite (2 dernières lignes)

Art byzantin, V<sup>ème</sup>-VI<sup>ème</sup> siècle

182 x 18 x 152 cm

Composée de tesselles orangée, blanche et rouge. Figurant l'agneau chrétien galopant vers la gauche et surmontant un bandeau contenant une dédicace en inscription grecque.

Pour une iconographie similaire

Voir la mosaïque de l'Eglise de l'Evêque Sergius, Umm ar-Rasas, Amman, Jordanie, fin VI<sup>ème</sup> siècle (fig. 1)

Provenance

Collection privée de Monsieur CMF, acquis sur le marché de l'art dans les années 60 (facture d'achat)

A Paleo-Christian polychromed tesserae mosaic panel depicting the Christian lamb surmounting a dedicace in greek. 5<sup>th</sup>-6<sup>th</sup> century A.D.

\*Pour les acheteurs de l'Union Européenne : Ce lot est vendu sous le statut d'importation temporaire. Les acheteurs devront s'acquitter uniquement de frais de dossiers supplémentaires. Aucune TVA à l'importation ne leur sera facturée.

Buyers inside European Union : The lot is sold under Temporary Import status. Buyers will only have to pay additional paperworks fees. No import VAT will be charged to them.

**25 000 / 30 000 €**

Expert : Bianca Massard



Fig 1 - Mosaïque, Amman, VI<sup>ème</sup> siècle



70.

### CABINET EN MARQUETERIE AU JASMIN

A motifs de branchages fleuris et feuillagés agrémentés de feuilles et fleurs en ivoire au naturel ou teinté vert sur fond de noyer de fil ou ronçoux ; les portes et les côtés à décor de vases godronnés fleuris.

Il ouvre par un large tiroir sous la corniche, et par deux vantaux découvrant douze tiroirs, dont certains simulés, encadrant un portillon dissimulant une niche à trois tiroirs.

Il repose sur un piétement ouvrant par un tiroir de longueur en ceinture supporté par six colonnes marqueterées baguées réunies par une entretoise ceinturante et des pieds boule.

Dernier tiers du XVII<sup>ème</sup> siècle

171 x 121 x 54 cm

15 000 / 20 000 €



71.

### HAUT RELIEF EN BOIS POLYCHROME

Figurant Adam et Ève accompagnés de Cain marchant sur le serpent

Allemagne, époque XVII<sup>ème</sup> siècle

70,5 x 50 cm

2 000 / 3 000 €



72.

### BUREAU À CYLINDRE

En marqueterie de bois, il ouvre par un abattant en une pièce cintrée coulissant, à décor d'instruments de musiques retenus par un ruban dans un médaillon, sur fond marqueté à motif de cubes. Il découvre un écritoire et quatre tiroirs intérieurs. Agrémenté de trois tiroir en ceinture. Il repose sur un quatre pieds galbés.

Epoque XVII<sup>ème</sup> siècle

95 x 82 x 46 cm.

2 000 / 3 000 €



73.

### BUSTE DE SAINTE BARBE

Sculpture en pierre tendre peinte polychrome  
Figurée en buste, à sa gauche la tour symbolisant la séquestration  
qui percée de trois fenêtres fait référence à la Sainte Trinité.  
Circa 1500  
H : 30 cm  
(Petits manques)

2 000 / 3 000 €

74.

### CHRIST EN BRONZE

La tête est inclinée sur le côté gauche, une mèche reposant sur  
l'épaule droite. Le périzonium court est noué sur la hanche droite,  
les jambes sont fléchies et les pieds superposés.  
Italie, inspiré d'un modèle de Jean de Bologne, XVII<sup>ème</sup> siècle  
25,7 x 21,7 cm  
(tache de vert-de-gris sur le thorax, manque index de la main droite)

600 / 800 €



75.

### BEZOARD MONTÉ EN PENDENTIF

Retenu en pampille par un cerclage d'argent dentelé et entouré de fleurons  
de métal argenté ajourés.  
Époque fin du XVII<sup>ème</sup> siècle  
Monture en métal argentée du XIX<sup>ème</sup> siècle  
10,5 x 8 cm  
Poids brut: 65,9 g

Les bézoards, concrétions trouvées dans le quatrième estomac de certains quadrupèdes exotiques, étaient autrefois appelées « pierre de magie » et utilisées en pharmacologie depuis des temps reculés. Recherchées pour leurs vertus antipoison, elles étaient utilisées contre le venin de serpent, les vertiges, la mélancolie, protégeaient de la peste et figuraient dans les cabinets de curiosité des grandes familles européennes. Leur poudre étant consommée contre tous les maux, surtout les maux inexplicables avec toujours ce sentiment d'ésotérisme. Par la suite, ces objets, dont certains d'une grande valeur, ont souvent été agrémentés par les collectionneurs de montures raffinées en or, en argent afin de les conserver dans leur cabinet de curiosités.

1 000 / 1 500 €



76.

### COMMODE

Ouvrant par trois tiroirs de longueur,  
entièrement recouverte d'un décor à la  
Bérain à l'imitation de la marqueterie  
Boulle doré sur fond noirci. Aux quatre  
angles du plateau figurent des vases d'où  
émergent des arbres, et au centre, un  
médailillon rayonnant à motif de  
lambrequins.  
France, XVII<sup>ème</sup> siècle  
81 x 119 x 61 cm

18 000 / 25 000 €



77.

### DEUX PLATS DE QUÊTE

En laiton repoussé.  
Au centre du premier, deux hommes  
portant une grande grappe de raisins  
symbolisant le Christ sur la croix.  
Tout autour court une inscription en  
lettres gothiques.  
Au centre du deuxième Saint Christophe  
portant le Christ enfant sur son épaule  
Allemagne, XVI<sup>ème</sup> siècle  
D. : 40,5 cm.  
(Quelques chocs et accidents)

400 / 600 €



78.

**ÉCOLE ITALIENNE DE LA FIN DU XVII<sup>ÈME</sup> SIÈCLE**

Buste de notable vénitien

Marbre blanc sculpté

H : 83 cm

(Accidents au nez et en haut de la coiffe)

3 000 / 5 000 €

79.

**PORTRAIT DE BACCHUS**

Haut relief en marbre sculpté

Fin du XVII<sup>ÈME</sup> siècle - Début du XVIII<sup>ÈME</sup> siècle

32 x 22 cm

2 000 / 3 000 €



80.

**PLAQUE EN SCAGLIOLE**

De forme rectangulaire à décor polychrome à l'imitation du jaspe, de grand antique, du lapis lazuli... d'une couronne de fleurs au centre avec des papillons dans un entourage de volutes feuillagées entrelacées de fleurs sur fond noir. Elle présente une large bordure à fond brun et décor de médaillons, de réserves polylobées, et de trilobes dans les écoinçons dans un encadrement de filets

Epoque XVII<sup>ÈME</sup> siècle

(petits éclats)

142 X 71 cm

18 000 / 25 000 €





81.

**JUPITER FOUDROYANT LES VICES**

Rare branche de corail sculpté figurant Jupiter montant un aigle et foudroyant les vices

Travail Napolitain du XVII<sup>ème</sup> - XVIII<sup>ème</sup> siècle

15,5 x 13,5 x 5,5 cm

Poids : 103 g

15 000 / 20 000 €



**82.**

**D'APRÈS ADRIAEN DE VRIES (LA HAYE, VERS 1560 – PRAGUE, 1626)**

Hercule terrassant l'hydre de Lerne

Groupe sculpté en argent ciselé

Circa 1800

Monté sur une base en serpentine de Zoblitz (Saxe)

Hauteur : 33,5 cm

Hauteur totale : 59,5 cm

**30 000 / 50 000 €**



Ce groupe sculpté représentant Hercule debout combattant avec sa massue l'Hydre de Lerne, deuxième épisode des douze travaux d'Hercule. C'est une réduction en argent (massif), probablement réalisée au début du XVIII<sup>ème</sup> siècle, à partir du fameux groupe éponyme en bronze décorant la fontaine d'Hercule (1597-1602) placée sur la place du Weinmarkt, à Augsbourg (fig.1).

L'œuvre, commandée au sculpteur flamand Adriaen de Vries (vers 1560-1626) par la municipalité d'Augsbourg – en même temps qu'une autre fontaine à la gloire du dieu Mercure – est un des jalons de la sculpture européenne de la Renaissance en Europe du Nord et constitue, à ce titre, un chef d'œuvre admiré par ses contemporains, dont le modèle, rapidement considéré comme un classique, fut commandé par les puissants et diffusé, sous forme de gravures (fig.2), de répliques (fig.3) ou de réductions (en bronze, en plâtre ou en cire), et ce jusqu'à la fin du XVIII<sup>ème</sup> siècle.

On rapporte souvent les propos de Gabriel Kaltemarkt qui, dans son traité (1587) portant sur la formation d'un « Kunstammer », recommandait de faire des répliques des statues dans différents matériaux, ne les considérant nullement comme inférieure à l'original. Cette citation n'est pas purement rhétorique car l'on sait aujourd'hui que plusieurs modèles d'A. de Vries (probablement en plâtre) circulaient en Allemagne après 1600 – notamment à Dresde (Saxe).

Cette diffusion des modèles montre le caractère international que revêt l'art du bronze et de l'orfèvrerie en Europe à partir du XVI<sup>ème</sup> siècle.

Faute de poinçon d'orfèvre ou de marques, il est difficile de conclure de manière définitive sur l'origine exacte de ce groupe. On peut cependant rapprocher cette pièce d'une statuette d'Hercule combattant l'hydre de Lerne, conçue par l'orfèvre Albrecht Biller (1653-1720), reçu maître à Augsbourg en 1681, tout à fait similaire du point de vue de sa taille et de sa réalisation (fig.3) appartenant aux collections d'art de la ville d'Augsbourg. Albrecht Biller travailla également pour la Cour de Dresde ainsi que pour le duc de Brunswick, pour lesquelles il réalisa du mobilier en argent (une table et deux guéridons).

La base en serpentine verte, sur laquelle est fixée notre groupe, est caractéristique des gisements de la mine de Zöblitz, dans la province de Saxe.

Ce minerai a été largement utilisé en Europe avant l'introduction généralisée de la porcelaine à la fin du XVIII<sup>ème</sup> siècle en raison de sa bonne ouvrabilité sur le tour.



Fig.2. Jan Muller d'après A. de Vries, gravure, vers 1602  
New York, The Met Museum

Fig.1 Adriaen de Vries (modèle) – Wolfgang Neidhart (fondeur)  
Fontaine d'Hercule (1597-1602) Augsbourg, Weinmarkt  
Bronze, H. 347 cm.





Fig.3. Adriaen de Vries, Fontaine d'Hercule, Palais de Drottningholm, Suède rapportée de Prague en 1648 et du Danemark (château de Frederiksborg) au titre de butin de guerre





83.

**PAIRE DE COMMODES À PORTES PAR CHARLES MELLIER**

De forme galbée à décor en marqueterie « Boule », placage d'écaille et de laiton marqueté en « contre-partie » de différentes scènes sous des dais dans des entourages de volutes, de rinceaux feuillagés, de guirlandes de fleurs, des putti ailés sur des dauphins stylisés, de saltimbanques tenant des torches, au centre du plateau sur un entablement la déesse Athéna?; dans des encadrements. Elles ouvrent à deux vantaux échancrés, le tablier festonné, les montants mouvementés, terminés par des pieds antérieurs cambrés. Très riche décor de bronzes ciselés et dorés tels que : chutes à tête d'indiennes en espagnolette, astragale, encadrements, tablier à masque de Borée, sabots feuillagés.

Par C. Mellier & Co non signée

Style Régence - Dernier tiers du XIX<sup>ème</sup> siècle

(restaurations, accidents de placage et manques)

88 x 150 x 58,5 cm

Provenance : Ancienne collection d'Angia Lopez, femme de Francis Lopez, compositeur.

Né en France, Charles Mellier, s'installe en Angleterre, travaille avec les Monbro, et reprend leur entreprise vers 1870.

Enregistré comme tapissier 2 Fifth Street dans Soho, son entreprise est établie 48,49 et 50 Cavendish Square et propose du « Mobilier Ancien ». Il participe à l'Exposition Universelle en 1878 et obtient une Médaille d'Argent dans la classe 17. Il est cité dans The Furniture Gazette le 5-7-21 septembre 1878 et 24 avril 1880 comme un des meilleurs ébénistes Franco- anglais. En 1891 et 1902 Charles Mellier & Co est mentionné comme Tapissier, Ebéniste, Décorateur et Marchand d'objets d'art, Margaret st et 57 Wells st.à Londres 1.

Une commode en marqueterie Boule « en partie » estampillée

C. Mellier & Co de modèle parfaitement identique se trouvait dans le commerce à Londres en 2019.

**30 000 / 40 000 €**





SAMEDI 13 MAI 2023 À 14H30

.45



**84.**  
**VIERGE DE L'IMMACULEE CONCEPTION**

En ivoire sculpté  
Figurée en prière, la chevelure et le vêtement  
partiellement dorés  
Travail Indo-Portugais du XVIII<sup>ème</sup> siècle  
H : 17 cm  
(Petits manques)

**1 000 / 1 500 €**



**85.**  
**VIERGE**

En bois sculpté polychrome et or, figurée en prière  
Espagne XVIII<sup>ème</sup> siècle  
H : 65 cm  
(accidents)

**400 / 600 €**

**86.**  
**IMPORTANT CABINET EN BOIS DE PLACAGE  
A DEUX TONS**

La façade centrale à ressauts latéraux ouvre par une  
porte tabernacle encadrée par huit tiroirs sur un enta-  
blement ouvrant par un tiroir de longueur.  
Le fronton en dégradé ouvre par un abattant en ter-  
rasse sommé d'un bronze figurant un Discobole (petits  
manques)  
Au centre de la porte des armoiries en ivoire et nacre  
dans des médaillons  
A la base deux motifs rayonnant en ivoire.  
L'ensemble sur quatre pieds niches.

Italie  
Circa 1700  
115 x 95 x 52 cm

**5 000 / 7 000 €**



**87.**  
**CONSOLE**

En noyer sculpté, décoré d'un quadrillage de fleurettes et  
agrémenté au centre d'un aigle dans une couronne de fleurs.  
Les pieds antérieurs sont sommés de visages de femmes et  
sont joints par une entretoise en X reliée en son centre par une  
double toupie.

Terrasse de marbre rouge du Languedoc  
Circa 1700  
84,5 x 109 x 55,5 cm

**4 000 / 6 000 €**





88.

### IMPORTANTE FONTAINE

En marbre brèche, formant conque marine reposant sur un piétement à enroulements. Elle est surmontée d'un dauphin au milieu des roseaux, en fonte anciennement dorée.

France, milieu du XVIII<sup>ème</sup> siècle

H : 248 cm

Dimensions du bassin : 142 x 62 cm

Provenance :

- Propriété de la famille Gould à Maison-Laffitte
- Maison du Duc du Luxembourg, Biot
- Collection privée, Sud-Ouest de la France

10 000 / 15 000 €



89.

**CONSOLE**

En bois sculpté et doré  
Reposant sur quatre pieds en carquois  
reliés par une entretoise en X surmon-  
tée par une pomme de pin stylisée  
Le plateau en bois peint polychrome à  
l'imitation du marbre (manques)  
Italie, partiellement XVIII<sup>ème</sup> siècle  
84 x 127 x 52 cm  
(Accidents)

1 200 / 1 500 €

90.

**MOUSTIERS FONTAINE ET SON BASSIN**

En faïence monochrome jaune à décor de grotesques  
dans le gout de Bérain  
Monogrammée «O.L.» sous la base  
pour Olerys Laugier  
Epoque XVIII<sup>ème</sup> siècle  
Dim : 51,5 x 27,5 x 20 cm  
Bassin : 10,5 x 50 x 34 cm

4 000 / 6 000 €



91.

**COMMODE EN BOIS DE PLACAGE**

Ouvrant par trois tiroirs  
Lingotière et garniture de bronze  
Epoque XVIII<sup>ème</sup> siècle  
H : 83 cm  
60 x 113 cm  
(en l'état)

1 400 / 1 600 €



92.

**COMMODE SCRIBAN**

En acajou sculptée toutes faces de rinceaux fleuris,ouvrant  
par un abattant formant écritoire et trois tiroirs de longueur.  
L'abattant recèle un entablement de quatre tiroirs, des  
niches et une porte abritant des petites étagères.  
Sur quatre pieds cambrés  
Époque XVIII<sup>ème</sup> siècle  
99 x 99 x 52 cm

2 000 / 3 000 €



93.

**PAIRE DE PETITES  
CONSOLES D'APPLIQUE**

En bois sculpté et doré à décor  
de volutes et fleurettes.  
Époque XVIII<sup>ème</sup> siècle.  
H : 42 cm  
(Accidents)

400 / 600 €

94.

**PAIRE DE LANTERNES  
DE PROCESSION**

En bois sculpté et doré  
Italie, première moitié du  
XVIII<sup>ème</sup> siècle  
H : 215 cm

3 000 / 5 000 €



95.

**HORLOGE**

En placage de ronce, marqueterie et garniture de bronze doré

Le mouvement à phases de lune, jours, mois, secondes est signé M. BUYS à Amsterdam

Serti dans un entourage peint figurant un bord de rivière animé aux moulins et au clocher.

Au fronton quatre Allégories en bois doré, le tronc de l'horloge est supporté antérieurement par des pieds griffus

Epoque XVIII<sup>ème</sup> siècle  
305 x 58 x 30 cm

8 000 / 12 000 €

96.

**PAIRE DE CONSOLES D'ENCOIGNURES**

En bois doré sculpté.

La ceinture à décor de fleurs et d'une couronne de lauriers. Elle repose sur deux montants galbés réunis par un trophée feuillagé.

Époque XVIII<sup>ème</sup> siècle

H : 90 cm (Manques et accidents)

Plateau de marbre rouge veiné

1 500 / 2 000 €



97.

**IMPORTANTE COMMODE LEGEREMENT GALBEE**

En placage d'ébène de macassar, incrustations de laiton et bronze. Elle ouvre en façade par trois tiroirs dont un de longueur.

Riche garniture de bronze ciselé et doré en applique : têtes de faunes, bustes de femmes en chute aux angles, prises de main et entrées de serrure, encadrement des tiroirs, sabots en pattes de lion.

Plateau de marbre à double gorge rouge veiné.

Ancienne fabrication de style Louis XIV

90 x 152 x 70 cm

15 000 / 20 000 €

98.

### GRAND MIROIR AU MERCURE

De forme rectangulaire en verre églomisé à fond rouge et décor doré de chinoïseries, de volatiles sur fond de végétation, de pagodes, de paysages animés de personnages, et orné d'un décor ajouré de palmettes, de volutes feuillagées et de rinceaux en bois doré dans les écoinçons.

[Quelques altérations et usures au décor, quelques éclats et oxydations du miroir, petits accidents du verre, restaurations]

Circa 1700

132 x 107 cm

20 000 / 30 000 €



Si la technique du verre églomisé existe depuis l'Antiquité, le terme de verre églomisé du nom de l'encadreur parisien Jean-Baptiste Glomy (vers 1711- 1786) spécialisé dans cette technique apparaît à la fin du XVIII<sup>ème</sup> siècle.

Il s'agit d'un décor sous verre : décor à la feuille d'or, dans le cas présent de chinoïseries gravées à la pointe et recouvert d'un vernis rouge. Le motif à reproduire est gratté et l'artiste travaille sans pouvoir apporter une quelconque correction. L'engouement pour cette technique sous Louis XIV correspond peut-être à la volonté de vouloir imiter les décors en écaille et laiton des marqueteries inspirées par les recueils d'ornements de Jean Bérain publiés en 1690 et réédités en 1711 par son fils Jean II Bérain

ou de Daniel Marot. Mais le décor inspiré de l'Extrême- Orient correspond à l'enthousiasme de l'époque suscité par l'exotisme : le Duc et la duchesse du Maine font réaliser vers 1700 un cabinet de la Chine dans l'aile sud du château de Sceaux, le duc de Richelieu aménage après 1724 des panneaux laqués 1 (aujourd'hui conservés au musée Carnavalet) pour son hôtel de la place Royale (aujourd'hui place des Vosges).

Ce miroir bénéficie d'un bon état de conservation, ce qui permet une bonne lisibilité du décor églomisé. Il est à rapprocher de l'exemplaire conservé au musée des Arts Décoratifs ou de celui autrefois au château de Serrant, propriété du comte Duchâtel et de sa descendance

99.

**BUREAU PLAT**

En bois de placage et garniture de cuir.  
Lingotières en bronze à décor de cariatides.  
Piètement cambré  
Style Louis XV  
75 x 160 x 85 cm

800 / 1 200 €

100.

**BUREAU DE PENTE**

En placage de bois de rose  
Ouvrant par un abattant  
Ceinture à caissons, ouvrant par deux tiroirs  
Piètement galbé  
Epoque XVIII<sup>ème</sup> siècle  
100 x 48 x 79 cm

1 200 / 1 500 €



101.

**PAIRE DE GIRANDOLES D'APPLIQUE**

En bois sculpté et doré sommées d'un panier fleuri sur fond de miroir. Deux bras de lumière.  
Angleterre, deuxième moitié du XVIII<sup>ème</sup> siècle  
(Manques à la dorure)  
136 x 75 cm

3 000 / 5 000 €

102.

**GRANDE COMMODE**

En placage de ronce et de noyer  
La façade cintrée ouvre par deux tiroirs de longueur  
Angleterre, époque XVIII<sup>ème</sup> siècle  
86 x 77 x 152 cm

1 000 / 1 500 €

103.

**NECESSAIRE DE BUREAU**

En marqueterie Boulle.  
Il comprend une paire de serre-livres, un porte-documents, une règle, un pèse-lettre, deux petites boîtes.  
Signés JC VICKERY, To the King and Queen, 183 Regent Street W Angleterre, fin du XIX<sup>ème</sup> siècle

2 000 / 3 000 €





104.

### TABLE À JEUX

En bois de placage et marqueterie ouvrant par deux tiroirs latéraux.

Le plateau amovible présente le jeu de l'oie sur une face et un jeu de dames agrémenté en bordure de cartes à jouer et de dés. Il découvre un jeu de tric-trac.

Sur quatre pieds galbés terminés par des sabots de bronze doré.

Epoque Louis XV, attribué à Brice Peridiez

79 x 79 x 62 cm

8 000 / 12 000 €

105.

### COMMODE DE FORME RECTANGULAIRE

À léger ressaut central, en placage de satiné, bois de rose, amarante et sycomore teinté vert dans des encadrements de filets de grecques, marqueté de quartefeuilles dans des losanges insérés dans des médaillons. Elle ouvre à trois tiroirs en ceinture marquetés de fleurons dans une frise d'entrelacs et deux tiroirs sans traverse en façade. Les montants arrondis à cannelures simulées. Elle repose sur des pieds cambrés.

Décoration de bronze telle que ; anneaux de tirage, entrées de serrures, chutes à guirlandes de lauriers, tablier à feuilles d'acanthé et triglyphes stylisés, sabots feuillagés.

Dessus de marbre brèche violette, mis à la dimension et restauré Transition des époques Louis XV et Louis XVI

H : 87 x 119 x 57 cm

(Restaurations, reprises au placage, quelques bronzes rapportés)

3 000 / 5 000 €



106.

### LUSTRE

En bronze doré à quatre bras de lumière soutenus par des têtes de bélier.

Pampilles en cristal.

H : environ 90 cm

1 000 / 1 500 €

107.

### IMPORTANT LUSTRE MONTGOLFIERE

Monture en bronze doré à décor de mascarons alternés de cornes d'abondances fleuries, à douze bras de lumière.

Guirlandes et pampilles de cristal.

120 x 90 cm

2 000 / 3 000 €



108.

### LA JEUNE FILLE ET L'AMOUR

Pendule borne en bronze doré reposant sur une terrasse de marbre blanc.

Cadran signé Biesta à Paris

Jean Biesta (1712-1791), reçu Maître à Paris en 1759

Epoque XVIII<sup>ème</sup> siècle

34 x 33 x 16 cm

800 / 1 000 €

109.

### COMMODE BUREAU A CYLINDRE

En acajou, ouvrant par deux tiroirs et un abat-tant.

Terrasse de marbre gris

Epoque fin du XVIII<sup>ème</sup> siècle, Louis XVI

110 x 60 x 115 cm

700 / 1 000 €





110.

**TABLE DE SALON**

En marqueterie de bois de rose, bois fruitiers et teintés.

Le plateau supérieur, ceinturé d'une galerie de bronze doré, à riche décor de nacre et d'ivoire figurant un jardin à la française animé de personnages, couples d'aristocrates, jardiniers et chiens, avec en second plan un château.

Elle ouvre en façade par trois tiroirs. Chaque face à décor d'allégorie de la musique ou de la guerre et de trophées de chasse.

Piètements gainés reliés par une entretoise ornée de cartes et dès.

Epoque Louis XVI, attribué à Christophe Wolff ou Louis André Gilbert.

78 x 48 x 39 cm

6 000 / 8 000 €



111.

### IMPOSANT GUÉRIDON PROVENANT DU CHÂTEAU DES TUILERIES

De forme ronde en placage d'orme, de bois de fruitiers, de loupes et bois de rapport. Le plateau amovible marqueté d'un motif « à écailles de poissons » rayonnant avec au centre, en nacre dans un médaillon et en « intarsia » une couronne de branches et de fleurs stylisées de laurier alternées, reprenant le motif en sycomore teinté vert des douze médaillons du pourtour. Ces douze médaillons sont rythmés par des trophées de jardinage, de musique et de géométrie dans des réserves. Il repose sur un pied central à pans coupés ornés en léger ressaut, de bronzes dorés en appliques figurant des victoires ailées sur des demi-sphères, chacune supportant une couronne de chêne et de glands retenue par un nœud de ruban alternées de flèches marquetées. Base pentagonale incurvée, ornée de larges palmettes dans des encadrements de filets en amarante et décorée de couronnes de myosotis rubanées en bronze ciselé doré, terminée par cinq patins en boule aplatie. Par LOUIS-FRANÇOIS-LAURENT PUTEAUX (non signée)

A l'intérieur de la ceinture une étiquette « imprimé Château des Tuileries – 1829 – N° et manuscrit à l'encre 1047 – Salon de famille du Roi »

Epoque Restauration  
(modifications effectuées au XIX<sup>ème</sup> siècle, restaurations, flipots de renforts au revers du plateau)

Hauteur : 74,5 cm  
Diamètre du plateau : 141 cm

Provenance :  
- Palais des Tuileries  
- Christie's Londres « French furniture » 11 juin 1992 lot n° 59.  
- Collection particulière Belgique

40 000 / 60 000 €





Louis- François-Laurent Puteaux (1780 - 1864), originaire de l'Yonne, arrive à Paris en 1812.

Cet « artiste mécanicien » selon sa définition, excelle dans le travail des bois indigènes et réalise des marqueteries sophistiquées jouant sur les différentes essences des bois. S'il n'obtient aucune commande sous l'Empire malgré sa demande le 29 février 1812 (photo 01), « A son excellence Monseigneur le Duc de Cadore, pour fixer l'attention de votre Excellence, je ne doute pas que les soins particuliers de plusieurs années de travail pour leur confection tant par leur élégance que par la perfection de la construction et le choix particulier de bois indigènes dont ils sont composés, la beauté et la richesse de ses meubles fait qu'ils ne peuvent appartenir qu'à Sa Majesté ou à quelques puissants dignitaires de l'Empire, ». Ses meubles ensuite aux emblèmes de France attireront l'attention sous la Restauration. Actif rue d'Argenteuil en 1816, puis 10 rue Grande-Terrance en 1821, il transfère ensuite son atelier rue de la Pépinière de 1824 à 1829 et délaisse l'ébénisterie de luxe trop coûteuse.

Ce guéridon bénéficie des recherches effectuées par Denise Le-doux-Lebard.

Commandé le 28 mars 1816 par le Garde Meuble Royal, exécuté par l'ébéniste Louis- François- Laurent Puteaux pour le Roi Louis XVIII au palais des Tuileries. L'inventaire du 25 mai 1816 décrit sous le n°d'ordre 10293 : « livré le 25 mai 1816 au Garde Meuble de la Couronne, par Puteaux ébéniste, Une table composée de marqueterie d'un genre Etrusque, sur le dessus et au centre de la dite table est gravé sur ivoire le portrait de Henri IV, au pourtour le chiffre de sa Majesté Louis XVIII incrusté en nacre de perle dans des camées d'écaïlle et plusieurs autres Emblèmes de l'auguste famille royale douze trophées en marqueterie représentant les arts sont classés

dans la frise, le diamètre ayant un Mètre et 50 C très formant en mosaïque d'un dessin extraordinaire composé avec diverses qualités de bois. La ceinture ou entablement est supporté par cinq lyres d'Apollon et enrichi de tous les accessoires Ornaments et bronzes or mat : en aplomb de chaque lyre sont les armes de France incrustées en nacre de perle dans des Écaïlles.

L'Estrade de la table est divisée en Cinq Compartiments bien échancrés ou se trouvent incrustées cinq belles palmettes. Le pied du milieu est divisé en dix parties dont cinq grandes où se trouvent des Victoires en bronze or mat et sur les cinq petites des flèches incrustées de bois jaune et mille autres détails dont l'énumération serait trop minutieuse, pour la somme de sept mille frs cy.....7000 ». (photo02).

Ce guéridon est aussi mentionnée le 26 août 1817 (photo03) « Mr Puteaux a déjà exécuté une table de ce genre dont le Garde meuble a fait l'acquisition au commencement de 1816 moyennant la somme de sept mille francs ». Un courrier de Puteaux en octobre 1818 (photo 04) adressé à l'Intendant Général du Garde-meuble de la Couronne Thierry de Ville d'Avray « Monsieur le Baron, L'excessive chaleur et la grande sécheresse qu'il a fait cette année a occasionné la tourmente des meubles, Surtout ceux qui sont fait avec quantité de pièces formant mosaïque...j'ai l'honneur de prier Monsieur le Baron de bien vouloir avoir la complaisance de donner des ordres pour qu'on veuille bien me confier dans mes ateliers les dessus des deux tables en bois indigènes que j'ai fournies au Garde-meuble de la couronne afin de les rendre dans leur état primitif (sans rétribution), j'ai l'honneur d'être Monsieur le Baron, Votre très humble serviteur, Puteaux, rue d'Argenteuil n°23 ».



Photo 01



Photo 02



Photo 03



Photo 04

Le 26 janvier 1825-6 [photos 05 et 06] il remplace une table achetée en 1817, ayant subi des dégradations, et se trouve alors jusqu' en 1829 dans le salon de famille au palais des Tuileries. Puis envoyé au Garde Meuble le 8 novembre 1830. Il est ensuite vraisemblablement vendu aux enchères, le 9-26 mai 1831 par Hamot and Chauvelot, 13 rue du Faubourg-Poissonnière 7,

Ce grand guéridon caractéristique de la vogue des bois clairs et indigènes sous la Restauration, témoigne aussi de la dextérité et de la maîtrise parfaite de Puteaux pour réaliser un décor marqueté très élaboré ; il est à rapprocher d'un exemplaire exécuté par ce même ébéniste, commandé en 1830 par la Ville de Paris à l'occasion d'une réception de Charles X à l'hôtel de ville et conservé au musée Carnavalet (inv. MB 235).

Ces guéridons, spécificités de la Restauration correspondent à de nouvelles habitudes de salon. « Lorsque les Princesses passent les soirées chez le Roi, elles s'occupent à des ouvrages de tapisseries autour d'une table. Si sous Louis XVIII les soirées se tiennent dans son cabinet de travail, avec l'avènement de Charles X les habitudes de la famille royale se modifient et les soirées ont lieu dans le salon de famille ou Salon bleu»

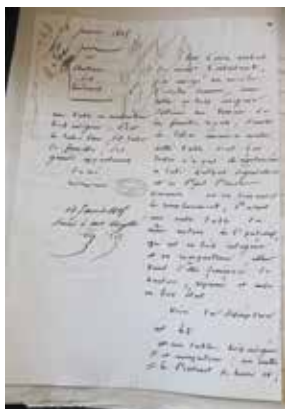


Photo 05



Photo 06

#### Bibliographie :

- Denise Ledoux-Lebard, «Le mobilier français du XIX<sup>ème</sup>, Paris 1989, l'Amateur Ed, p. 533 reproduit.
- Judith Miller, «Furniture, world styles from classical to contemporary», 2005, A Dorling Kindersley Ed., p. 195 reproduit.
- Un âge d'or des Arts Décoratifs 1814 - 1848, Exposition Paris Grand Palais, 10 octobre-30 décembre 1991, p. 45 - 46 cité et Cf p.222.
- 1- AN O2 525
- 2- Denise Ledoux-Lebard, «Le mobilier français du XIX<sup>ème</sup>, Paris 1989, l'Amateur Ed., p. 533
- 3- AN. O3 2123
- 4- AN. O3 1883
- 5- AN. O3 1886
- 6- AN. O3 2004
- 7- Vente Londres 11 juin 1992

112.

**PAIRE D'URNES EN MARBRE**

Montées en bronze doré, les prises de mains à décor de guirlandes de feuillages  
XIX<sup>ème</sup> siècle  
H : 43 cm

200 / 300 €



113.

**COMMODE TOMBEAU**

En bois de placage.  
Plateau de marbre brèche d'Alep  
Ancienne fabrication de style Louis XV  
89 x 68 x 135 cm

500 / 800 €



114.

**ENCRIER**

En onyx à deux godets en bronze doré d'inspiration rocaille.  
Il repose sur quatre petits pieds.  
Epoque XIX<sup>ème</sup> siècle  
11 x 26 x 14,5 cm

150 / 200 €

115.

**PENDULE AU BERGER EN BRONZE DORE**

Le berger est représenté jouant de la flûte, un chien dormant à ses pieds.  
Numérotée au dos 2042  
34 x 25,5 x 10 cm

300 / 400 €

116.

**MIROIR**

En bois sculpté doré à larges volutes de feuillage garni de coquilles.  
Ancienne fabrication d'esprit Louis XV  
140 x 94 cm

200 / 300 €

117.

**PETIT BAHUT VITRINE A DEUX CORPS**

En placage de bois de rose et de violette  
Il ouvre en partie haute par deux portes vitrées soulignées de trois tiroirs. La partie basse ouvre par un tiroir de longueur formant écritoire et deux portes.  
Légère garniture de bronze  
Style Louis XV, circa 1850  
140 x 80 x 35 cm  
(Nombreux accidents et manques)

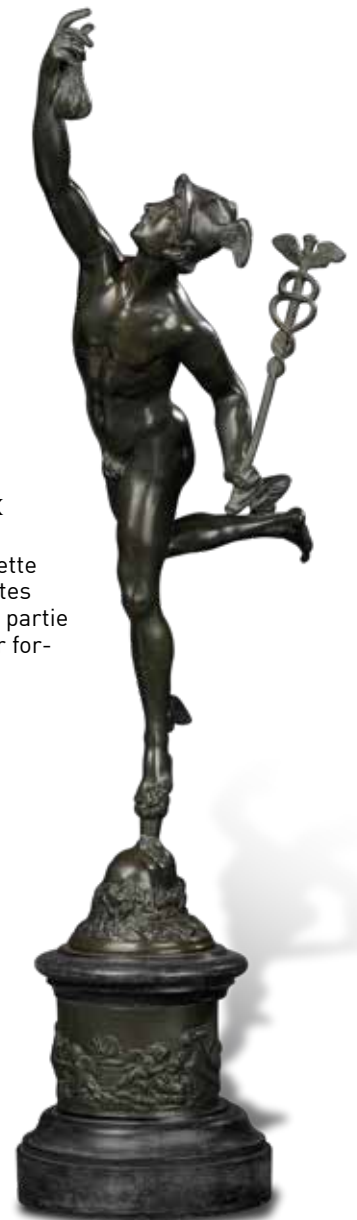
600 / 800 €

118.

**D'APRES GIAMBOLOGNA (1529-1606)**

Mercurius volant  
Epreuve en bronze à patine brune  
Epoque XIX<sup>ème</sup> siècle  
H : 80 cm

500 / 800 €



119.

**CONSOLE**

En bois sculpté et doré  
A motifs luxuriants de rocailles et de fleurs  
Plateau de marbre blanc  
Epoque XIX<sup>ème</sup> siècle  
90 x 162 x 54 cm

1 500 / 2 000 €



120.

**BAROMETRE**

En bois sculpté et doré  
Le cadran surmonté de deux dauphins adossés.  
Au fronton deux oiseaux s'embrassent sous une guirlande de fleurs  
Epoque XIX<sup>ème</sup> siècle  
H : 102 cm

800 / 1 000 €



121.

**TABLE À JEUX**

En bois de placage et marqueterie.  
A plateau amovible de forme rectangulaire  
Piètement galbé  
Epoque Napoléon III  
75 x 73 x 53 cm

200 / 400 €

122.

**D'APRÈS FALCONNET**

La Prudence  
Epreuve en bronze à patine brune  
Signée sur la terrasse  
Sur une base circulaire en marbre rouge  
H : 28 cm

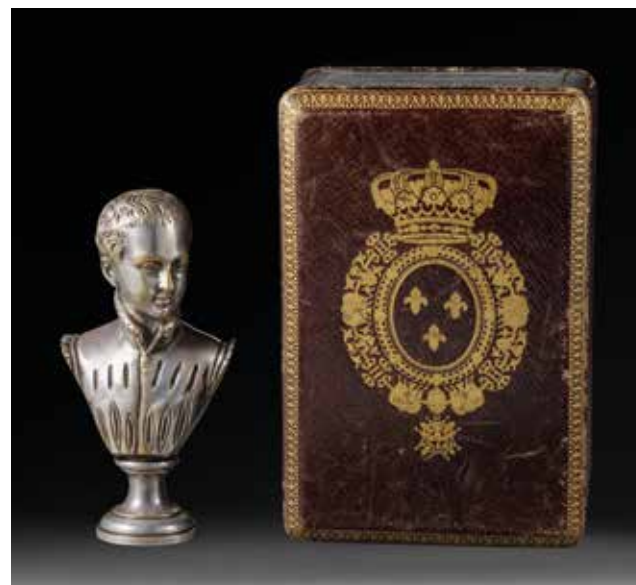
800 / 1 000 €

123.

**ENCRIER**

En marbre à deux godets en bronze doré.  
Epoque XIX<sup>ème</sup> siècle  
12 x 30,5 x 17 cm

150 / 200 €



124.

**ECOLE EUROPEENNE DU XIX<sup>ÈME</sup> SIECLE**

Buste de jeune fille à l'antique  
Epreuve en bronze à patine dorée  
H : 30 cm

600 / 800 €

125.

**FRANÇOIS JOSEPH BOSIO (1768-1845)**

Petit buste d'Henri IV enfant formant cachet  
En Bronze argenté  
Signé «Bosio»  
H : 11 cm  
Dans un coffret en maroquin rouge aux Armes Royales

3 000 / 4 000 €

126.

**CHARLES BERNEL (1889-1956)**

Meuble formant vitrine  
Signé sur la serrure à l'intérieur de la porte «Ch. Bernel, Paris»  
200 x 115 x 34 cm

Fournisseur pour la Cour du Danemark et la Cour d'Angeterre,  
Charles Bernel collabora également avec l'ébéniste de René Lalique.

400 / 600 €



127.

**UNE PAIRE DE MIROIRS**

En bronze doré agrémentés de cinq bras de lumière. L'encadrement est ponctué de pastilles de verre taillées en pointes de diamant.

Epoque XIX<sup>ème</sup> siècle

56 x 43 cm

800 / 1 200 €



128.

**ALLEGORIE DU PRINTEMPS**

Epreuve en bronze à patine brune

Non signée

H : 43 cm

800 / 1 000 €

129.

**GUERIDON CIRCULAIRE**

En marqueterie à plateau de marbre blanc entouré d'une galerie de cuivre.

Il ouvre par deux tiroirs et deux tirettes en ceinture et repose sur quatre pieds fuselés.

73,5 x 66 cm

400 / 600 €



130.

**LE CHAR D'APOLLON**

Plaque en émail polychrome d'après une composition de Guido Reni

Porte un monogramme «I.C.» et

située «Limoges»

Époque XIX<sup>ème</sup> siècle

27,5 x 52 cm

(petit manque à un angle)

2 000 / 3 000 €

131.

**VITRINE DEMI-LUNE**

En bois doré, richement sculpté de feuillages, oiseaux et guirlandes fleuries.

A quatre vitres cintrées, ouvrant par deux portes latérales. Elle repose sur quatre montants cannelés reliés par une entretoise centrée d'un vase fleuri

Style Louis XVI, vers 1880

201 x 106 x 50 cm

1 500 / 2 000 €

132.

**PETIT MIROIR TRUMEAU ET SA CONSOLE**

En bois doré sculpté de forme demi-lune.

Plateau de marbre blanc.

Circa 1900, Style Louis XVI

400 / 600 €



134.

**LOT DE DEUX DAGUES**

L'une à manche d'ivoire, lame bleue

Symboles maçonniques

Marquée «Memento mori» vers 1850

long 22 cm

L'autre à manche arrondi et niellé

Lame pyramidale

Epoque XVIII<sup>ème</sup> siècle (manque la calotte)

Long : 21,5 cm

200 / 400 €

135.

**UN CACHET**

En bronze gravé de symboles maçonniques

«Les chevaliers de la R.C.DU.P.DEST.A.DE.LAN.

DEREDOM E.S.B.F.E.C.»

Epoque XIX<sup>ème</sup> siècle

200 / 300 €

136.

**UN BUSTE**

En jade sculpté dans l'esprit de l'Art Primitif Sud Américain

10 x 8 cm

200 / 300 €

133.

**PAIRE DE COLONNES CANNELÉES**

En bois stuqué et doré.

Époque XIX<sup>ème</sup> siècle

H : 128 cm

(Usures)

600 / 800 €

137.

**IMPORTANT GUÉRIDON**

En bronze à deux patines noire et dorée à plateau circulaire en lapis lazuli.

Les montants ornés de sirènes ailées.

L'entretoise centrée d'une urne flammée sur une base en plinthe curviligne en marbre noir.

Style Louis XVI

H : 74 cm

D : 100 cm

6 000 / 8 000 €





## SOUVENIRS DE L'EMPIRE

*LOTS 138 À 154*

SAMEDI 13 MAI 2023 À 14H30

.65



**138.**  
**HILAIRE LEDRU (1769-1840)**  
Portrait du Capitaine Joachim Murat (1767 - 1815)  
Huile sur toile  
Signée en bas à gauche  
Annotée au revers «Mr Murat Capitaine Commandant  
le 7<sup>ème</sup> dragon de la Manche»  
80,5 x 60,5 cm  
**1 800 / 2 500 €**

**140.**  
**PENDULE URNE**  
En bronze à patine dorée.  
Les prises de mains en forme de Minerve casquée et emplumée, en applique sur le col deux putti portant une guirlande de fleurs. Agrémenté de symboles de francisques, de gerbes de fleurs et de deux cygnes tenant une couronne de lauriers.  
Cadran signé «Léchopié à Paris»  
Epoque Empire  
H : 43 cm  
**1 500 / 2 000 €**



**139.**  
**NOËL RUFFIER (1847-1921)**  
Napoléon Ier en buste  
Epreuve en bronze à deux patines  
H : 45 cm  
**1 500 / 2 000 €**



141.

**JOSEPH FRANQUE (1774-1833)**

Portrait du Général et Prince Félix Baciocchi, marié à Elisa Bonaparte, sœur de l'Empereur Napoléon  
Huile sur toile  
74 x 59 cm

Note :

Une seconde version existe avec une variante au niveau des décorations (localisation inconnue)

Né le 8 mai 1762 à Ajaccio, mort à Bologne où il est enterré le 28 avril 1841 dans la basilique San Petrone aux côtés de son épouse. Il fut nommé général de Division par la grâce de l'Empereur lorsqu'il épousa sa sœur Elisa Bonaparte (1777-1820). Il devient Prince de Lucques et de Piombino en Italie.

8 000 / 12 000 €





142.

**ECOLE FRANCAISE DU XIX<sup>ÈME</sup> SIÈCLE**

Profils de Napoléon lauré et Joséphine portant un diadème  
Médaillon circulaire en bronze ciselé

D : 13 cm

600 / 800 €



143.

**DAVID D'ANGERS (1788-1856)**

Portrait en buste, profil gauche de l'Empereur Napoléon 1<sup>er</sup>  
Bronze à patine médaille,

Signé

D : 19,2 cm

800 / 1 200 €



144.

**DAVID D'ANGERS (1788-1856)**

Portrait en buste de Bonaparte

Plâtre patiné terre cuite circulaire

Signée, titrée 'le général Bonaparte' et datée 1831

D : 19cm

1 500 / 2 000 €

145.

**PAIRE DE CANDELABRES**

Figurant des vestales drapées à l'Antique tenant dans leurs bras un bouquet à enroulements feuillagés formant trois bras de lumière.

Sur une base circulaire en marbre blanc et bronze doré

H : 76 cm

Epoque XI<sup>ÈME</sup> siècle

(bras de lumière à refixer)

2 000 / 3 000 €





146.

**MOBILIER DE SALON EN ACAJOU ET BOIS DORÉ**

Composé d'un canapé et deux fauteuils.  
Supports d'accotoirs en cygnes et dos-  
siers centrés de deux  
griffons adossés.

Suède ou Russie ?

Epoque début du XIX<sup>ème</sup> siècle d'esprit  
Empire

H : 76,5 x 128 x 58 cm

Provenance : Propriété de la Côte d'Azur

3 000 / 5 000 €



147.

**PAIRE D'URNES**

De forme balustre en bronze à patine brune  
à deux anses cannelées.

Elles reposent sur un socle en marbre  
jaune entouré d'une frise de palmettes en  
bronze

Epoque XIX<sup>ème</sup> siècle

H : 37 cm

500 / 700 €

148.

**GARNITURE DE CHEMINEE**

En albâtre et en laiton doré

La pendule en forme de temple, le cadran flanqué de quatre colonnes.

Accompagnée de deux urnes plates

Epoque XIX<sup>ème</sup> siècle

28 x 31,5 x 13,5 cm

Urnas, H : 17 cm

(Petits accidents et manques)

300 / 500 €

149.

**P.A (I<sup>ÈRE</sup> RÉPUBLIQUE FRANÇAISE)**

Arrêté établi à Saint Cloud le 15 brumaire de l'an XI de la République visant à réunir l'assemblée du Canton de Bédarides, arrondissement d'Avignon, Département du Vaucluse pour le 16 jour du mois de frimaire de l'an 12  
Pièce signée du Premier Consul Bonaparte, du ministre de l'Intérieur et du Secrétaire d'Etat  
(Une feuille double en l'état)

300 / 400 €

150.

**P.A (I<sup>ÈRE</sup> RÉPUBLIQUE FRANÇAISE)**

Arrêté établi à Saint Cloud le 15 fructidor de l'an XI de la République Française visant à nommer le citoyen Masson président de l'assemblée du canton de Bédarides  
Pièce signée du Premier Consul Bonaparte, du ministre de l'Intérieur et du Secrétaire d'Etat  
(Une feuille double en l'état)

300 / 400 €

151.

**SUITE DE SIX FAUTEUILS EN BOIS DORE**

Décor d'un médaillon floral et de rinceaux sur le dossier et les traverses.  
Pieds fuselés et cannelés. Supports d'accotoirs à décor de feuilles d'acanthe.  
Epoque Empire  
H : 98 cm

8 000 / 12 000 €

152.

**ARMOIRE VITRINE**

En acajou à colonne détachée, ouvrant par une porte vitrée  
Epoque XIX<sup>ème</sup> siècle, dans l'esprit de l'Empire  
178 x 32 x 64 cm

300 / 500 €





153.

**RAIMONDO TRENTANOVE (1792-1832)**

Paire de bustes en marbre sculpté représentant un couple.

Signés au dos, datés 1819 et situés Roma.

Hauteur totale : 56 cm

Note : Formé auprès du sculpteur Lorenzo Bartolini (1777-1850) et de son père Antonio Trentanove, Raimondo Trentanove part travailler auprès d'Antonio Canova à Rome ce qui lui permet de fréquenter à Rome la famille de Napoléon Bonaparte, d'où lui parviendront de nombreuses commandes. Sculpteur néoclassique, il excelle en particulier dans l'art du portrait dont témoignent nos deux bustes.

8 000 / 12 000 €

**154.**

**ÉCOLE ITALIENNE DU DÉBUT DU XIX<sup>ÈME</sup> SIÈCLE, ENTOURAGE  
D'ANTONIO CANOVA (1757-1822)**

Portrait d'homme à l'antique  
Buste en marbre blanc  
60 x 55 x 26 cm

Accidents et restaurations (nez, arrière de la chevelure et épaule droite)

Œuvre en rapport :

- Bartoloméo Franzoni, Paolo Triscornia d'après Joseph Charles Marin,  
buste rétrospectif de Charles-Marie Bonaparte, père de Napoléon, marbre  
blanc, vers 1810, musée des châteaux de Malmaison et de Bois-Préau,  
M.M.40.47.6840

**6 000 / 8 000 €**



SAMEDI 13 MAI 2023 À 14H30

155.

### CABINET FORMANT MÉDAILLER

En ébène incrusté de filets d'ivoire dessinant sur chaque panneau des doubles réserves à angles abattus ponctués de fleurons, dans l'esprit de la ferronnerie. Il ouvre en façade par deux vantaux découvrant dix-huit tiroirs à compartiments. Les boutons de tirage en ivoire.  
Vers 1850  
48 x 49 x 34 cm

3 000 / 5 000 €



156.

### MÉDAILLON EN « BOIS DURCI »

De forme circulaire, figurant le profil de Napoléon III Titré et daté 1859  
D : 11 cm

200 / 300 €

157.

### D'APRES DAVID D'ANGERS (1788 – 1856)

Profil de Robespierre  
Médaillon en bronze  
Signé et daté 1835  
D : 13 cm

200 / 300 €

158.

### MÉDAILLON

En bronze à patine brune figurant Minerve laurée de profil  
Circa 1800  
13 x 10 cm

300 / 400 €



159.

### GUERIDON ROND

En acajou  
Sur un piétement tripode sommé de têtes de lions  
Le plateau est serti d'un marbre  
Vers 1850  
Diamètre : 96 cm

300 / 500 €

160.

### BERTINI

Les quatre Evangélistes  
Epreuves en bronze à patine brune  
Signées sur la terrasse  
Ecole italienne du XIX<sup>ème</sup> siècle  
H : 43 cm

1 500 / 2 000 €



161.

**UNE PAIRE D'APPLIQUES**

En bronze doré à quatre bras de lumière, ornées de pampilles de cristal.

Vers 1850

H : 40 cm

(Manques et accidents)

300 / 500 €



162.

**CHRIST**

Buste en albâtre

Circa 1850

H : 45 cm

(Accidents et restaurations dans la chevelure et au nez)

600 / 800 €



163.

**LIMOGES PETITE PLAQUE EN EMAIL**

En camaïeu blanc, noir et doré, représentant le Christ bénissant le pain et le vin durant la Cène.

Epoque XIX<sup>ème</sup> siècle

12 x 10 cm

300 / 500 €

164.

**PETITE TABLE DE SALON FORMANT VITRINE**

Le piètement en forme de lyre repose sur quatre pieds toupies

Circa 1800

79 x 38;5 x 29 cm

(petits manques)

500 / 700 €



165.

**GUÉRIDON OVALE**

En marqueterie, à plateau de marbre blanc ceint d'une galerie de cuivre. Il ouvre par deux tiroirs en façade et une tirette et par un tiroir latéral et repose sur quatre pieds gaine.

78 x 56 x 44 cm

500 / 800 €

166.

**AUGUSTE MOREAU (1861-1906)**

Romain en armure  
Epreuve en régule à patine brune reposant sur un socle en bronze doré  
Signé «Ate MOREAU» sur la base  
Cartouche du fondeur «Eugène Baguès, bronze, Paris» sur la terrasse  
H : 50 cm

350 / 500 €

167.

**ADRIEN ÉTIENNE GAUDEZ (1845-1902)**

Mignon, jeune fille à la mandoline  
Epreuve en bronze à patine brune  
Cartouche «Hors concours» sur le socle  
H : 42,5 cm

400 / 600 €



168.

**TABLE DE SALON**

En bois doré, ceinture ajourée de feuillages.  
Piètement fuselé cannelé rejoint par une entretoise.  
Terrasse sertie d'un marbre blanc  
Epoque Napoléon III  
80 x 115 x 80 cm

500 / 800 €



169.

**TABLE DEMI-LUNE**

En noyer et incrustations de marqueterie à décor de fleurs et de rinceaux  
A plateau rabattable  
Piètement gainé  
Italie, XIX<sup>ème</sup> siècle  
75 x 41 x 89 cm

400 / 600 €

170.

**EDOUARD DROUOT (1859-1945)**

L'Archet  
Epreuve en bronze à patine brune  
Signée sur la terrasse  
H : 82 cm

1 000 / 1 500 €



171.

### PAIRE DE GUERIDONS

A plateaux circulaires en placage de malachite reposant sur un piétement en bronze décoré, en ronde-bosse, d'esclaves enchaînés.

Sur une base trapézoïdale terminée par des pieds griffus.

Venise (?), XIX<sup>ème</sup> siècle

H : 67 cm

Diamètre du plateau : 60 cm

2 000 / 3 000 €

172.

### AIGUIERE EN BRONZE ARGENTE

A décor d'une naïade et d'un faune adossés surmontant des animaux marins. La anse est formée de deux serpents entrelacés. L'ensemble se termine sur quatre pieds griffes sur une base ovale marquée postérieurement «Presented to the worshipful company of goldsmiths by James Mortimer Carrard in the memory of the fifty years association. March 1900. Prime warden 1896-7 «

H : 39 cm

Epoque XIX<sup>ème</sup> siècle

6 000 / 8 000 €

173.

### PAIRE D'AIGUIERES

En métal argenté et bronze richement ciselées, à décor sur la panse de putti vendangeurs dans un entourage de grappes de raisins et feuilles de vignes.

Epoque fin XIX<sup>ème</sup> siècle

H : 52 cm

1 000 / 1 500 €



174.

### JEAN BAPTISTE GERMAIN (1841-1910)

Le couple d'amoureux

Epreuve en bronze à patine brun vert

Signée sur la terrasse.

H : 75 cm

2 000 / 3 000 €

175.

### L'AMITIE

Epreuve en bronze à patine brune

Sur une base ovale en marbre noir à guirlandes de perles

Signature illisible

34,5 x 33 cm

1 000 / 1 200 €



176.

**SUITE DE QUATRE CHAISES**

En bois fruitier incrusté de nacre et ivoire.

Dossier ajouré

Syrie première moitié du XX<sup>ème</sup> siècle

(Accidents et restaurations : un dossier réparé)

2 000 / 4 000 €

177.

**SUITE DE QUATRE VASES**

En papier mâché à décor polychrome de volatiles branchés dans des environnements floraux japonisants sur fond brun et rehauts de dorure.

Italie, Epoque XVIII<sup>ème</sup> siècle

H : 77 cm

D : 38 cm

12 000 / 18 000 €



178.

**GRAND COFFRE**

En laque à décor de personnages, pagodes, paysages dorés.

Il repose sur une base en bois sculpté

Extrême-Orient, début XIX<sup>ème</sup> siècle

99 x 91,5 x 61 cm

7 000 / 10 000 €

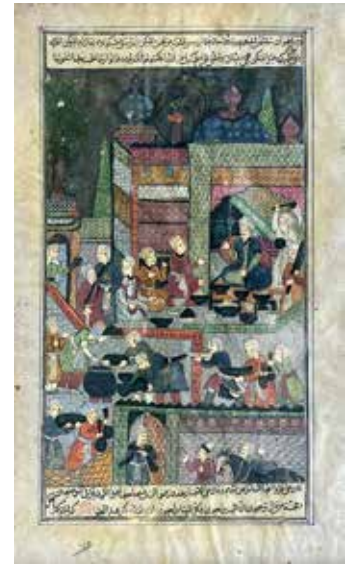


179.

**PAIRE D'IMPORTANTES FAUTEUILS**

Et leurs repose-pieds en argent plaqué, ciselé sur une âme de bois. Accoudoirs terminés par des têtes de lions. Piètement griffe  
Inde, fin du XIX<sup>ème</sup> siècle  
120 x 70 x 57 cm

10 000 / 15 000 €



180.

**COFFRET QADJAR**

En bois, de forme quadrangulaire à couvercle bombé. Il repose sur quatre pieds à échancrure.

Le décor présente des cartouches fleuris, sur fond doré sur les quatre faces et sur la doucine, et sur fond de semis de fleurettes sur le dessus du couvercle.

Iran, XIX<sup>ème</sup> siècle  
23 x 41 x 27.5 cm

2 000 / 3 000 €



179.1

Ensemble de onze miniatures polychromes Perse

Epoque XIX<sup>ème</sup> siècle - XX<sup>ème</sup> siècle  
28,7 x 15,5 cm

500 / 700 €



181.

**ALI SELIM LISSIER CRÉATEUR ET ATELIER WISA WASEF**

Tapiserie

Scène agreste sur les bords du Nil ?

Pièce unique

227 x 268 cm

1 500 / 2 000 €

182.

**CHARLES-HENRI-JOSEPH CORDIER (1827-1905)**

Portrait de jeune femme

Buste en marbre blanc et marbre-onyx, boucles d'oreille en corail

Signé « C CORDIER » au revers

H : 60 cm sur un piédoche en marbre

40 000 / 60 000 €

Œuvre en rapport :

- James Pradier, Buste d'une femme, marbre, H.56 cm avec son piédoche, signé J. Pradier sur la tranche, Genève MAH, inv.1984-131.

Littérature en rapport :

- Ss dir. Serge Lemoine, Laure de Margerie et Edouard Papet, Charles Cordier, l'Autre et l'ailleurs, 1827-1905, catalogue de l'exposition tenu au musée d'Orsay du 2 février au 2 mai 2004, Edition de La Martinière, 2004, cat.449, p.201;  
- Claude Lapaire, James Pradier et la sculpture française de la génération romantique, catalogue raisonné, p.132, n°365 p. 393 et n°466 p.424.

Bien que Charles Cordier soit principalement connu pour ses sculptures ethnographiques, il est aussi l'un des grands portraitistes du Second Empire. Parmi les 612 œuvres constituant son catalogue raisonné, 102 sont des portraits d'apparat commandé par l'Intelligentsia française. Certains de ces bustes allient inspiration historiciste et naturalisme, comme son portrait de l'impératrice Eugénie présenté au Salon de 1863, qui constitue « une première audacieuse » du portrait d'apparat polychrome. Notre spectaculaire buste associe, comme ce-

lui de l'impératrice ou encore de la Baronne Betty de Rothschild(cat. 460) innovation technique - avec l'usage du marbre -onyx dont il drapè généralement ses œuvres ethnographiques- sens du détail avec une coiffure très aboutie, et langage plus traditionnel du portrait bourgeois et intime, empreint d'un modelé doux et délicat.

Si ce buste actuellement non identifié s'apparente dans les grandes lignes à la femme grecque de Missolonghi (cat. 224 p.168), il pourrait s'agir du portrait de la Baronne de Rothschild, née Cécile Anspach (non illustré cat. 461), ou, plus vraisemblablement, du portrait de la Comtesse Rattazzi, non localisé et non illustré dans le catalogue raisonné de l'artiste (répertorié sous le n°449, p.201).

Fille de sir Thomas Wyse et Laetitia Bonaparte, Marie-Laetitia (1831-1902), femme de lettres et poétesse, épouse en première noce le prince Frédéric de Solms, puis en 1863, le Comte Urbain Rattazzi ministre du gouvernement piémontais. Enfin en 1877, elle convole en troisième noce avec Luis de Rute . James Pradier fit un portrait de la jeune fille âgée de 20 ans avant 1851, portrait non formellement identifié jusqu'à présent (voir le n°466 du catalogue Raisonné de l'artiste) ; Charles Cordier réalise le portrait de « la Muse des Alpes » qui tenait des Salons littéraires célèbres à Paris et Aix-les-Bains, en 1865 alors qu'elle est devenue Comtesse de Rattazzi. La comparaison de ces deux portraits présente des similitudes frappantes, bien que réalisés à quelques années d'intervalles. On peut également rapprocher notre buste du portrait en pied peint en 1858 par l'artiste niçois Carlo Garacci(1818-1895) vers 1858 (conservé au Musée Masséna à Nice).





183.

**SEVRES**

Paire de biscuits, Amours portant des paniers de fruits et Amours à la cage Marqués Sèvres et lettre date F (1758-9). Les Amours à la cage numérotés 5  
H : 23 et 25 cm  
(restaurations)

400 / 600 €

185.

**BISCUIT**

Deux femmes marchant se soutenant  
H : 27,5 cm  
(sans marque)

150 / 200 €

188.

**SEVRES**

Garniture de cheminée en porcelaine comprenant une jardinière et deux cache-pots en porcelaine blanche et émaux polychromes sur fond de réserves bleu ciel et de dorure  
Epoque XIX<sup>ème</sup> siècle  
Dimensions jardinière : 15,5 x 36 x 20 cm  
Cache-pots : 15,5 x 35 cm

500 / 700 €

189.

**PENDULE**

En bronze doré, le cadran et le décor en plaques de porcelaine polychrome  
Garniture en bronze à décor de cariatides soutenant deux urnes flammées. Au frottoir un putto  
Les plaques de porcelaines figurant deux enfants jouant sur chèvre  
H : 40 cm  
(Fissures et manques)

600 / 800 €

190.

**DEUX SANTONS NAPOLITAINS**

En papier maché, les têtes et les mains en terre cuite, figurant un ange et la Vierge Marie  
Epoque XVII<sup>ème</sup> et XIX<sup>ème</sup> siècle  
H : 33,5 cm

500 / 800 €

184.

**SECRETARE**

En bois de placage de rose et de violette  
Un tiroir en abattant et deux vantaux  
Terrasse de marbre gris Saint Anne  
Epoque fin du XVIII<sup>ème</sup> siècle  
144 x 99 cm

700 / 1 000 €

186.

**BISCUIT**

L'Amour portant un casque aux oisillons  
H : 22 cm  
(sans marque, accidents, restaurations)

150 / 200 €

187.

**CONSTANT**

La Sagesse sous les traits de Minerve maîtrisant l'Amour  
Groupe en biscuit  
Epoque XIX<sup>ème</sup> siècle  
Signé Constant sous la terrasse  
H : 35 cm  
(restaurations)

200 / 300 €





**191.**  
**COUPE**  
 En porcelaine bleu de four ornée sur une face d'un large médaillon à motif d'une scène galante pastorale.  
 Signée «Jeanne» dans le cartouche.  
 L'intérieur présente un riche bouquet de fleurs.  
 Monture en bronze doré, prises de main en forme de cygnes.  
 XIX<sup>ème</sup> siècle  
 28,5 x 42 cm x 24,5 cm  
**500 / 600 €**

**194.**  
**COUPE**  
 En porcelaine blanche à réserve bleu de four, et filets dorés  
 Epoque XIX<sup>ème</sup> siècle  
 Porte la marque du Château des Tuileries  
 25 x 22 cm  
**200 / 300 €**

**196.**  
**PAIRE D'APPLIQUES**  
 A trois bras de lumière en bronze.  
 Des plaques de porcelaine de Sèvres forment réflecteurs, à décor de scènes galantes champêtres  
 Vers 1880  
 44 x 24 cm  
**300 / 500 €**

**192.**  
**PAIRE D'AIGUIERES**  
 En porcelaine bleu de four  
 Monture en bronze doré à motif de feuillages.  
 XIX<sup>ème</sup> siècle  
 H : 27 cm  
**300 / 500 €**

**193.**  
**PAIRE D'URNES COUVERTES**  
 En porcelaine bleu de four ornées sur une face d'un large médaillon où figure un portrait de jeune femme.  
 Signée Jeanne dans le cartouche.  
 Monture en bronze doré, prises de main en forme d'accollades.  
 XIX<sup>ème</sup> siècle  
 H : 47,5 cm  
**600 / 800 €**

**195.**  
**BONBONNIERE**  
 En porcelaine à décor de réserves peintes dans l'esprit du XVIII<sup>ème</sup> siècle sur fond de réserves bleu de four et rehauts dorés.  
 Porte au revers la marque du château des Tuileries  
 Signée G. POITEVIN  
 Vers 1850 / 1870  
 33 x 23 x 13 cm  
**300 / 400 €**

**197.**  
**VASE**  
 En porcelaine polychrome à décor floral.  
 Prise de mains à têtes de béliers.  
 H : 40 cm  
**400 / 600 €**



198.

**SAXE, GRANDE COUPE PANSUE**

En porcelaine blanche à décor de dragons  
bleu sur fond blanc  
Dans l'esprit de l'Extrême-Orient  
Monture et couvercle en métal argenté  
Epoque XIX<sup>ème</sup> siècle

H : 30  
D : 35 cm

300 / 400 €



199.

**RAFRAICHISSOIR**

En porcelaine blanche à décor floral  
Bordure échancrée

Italie, époque XIX<sup>ème</sup> siècle  
21 x 37 x 30 cm

300 / 400 €

200.

**IMPORTANT LUSTRE**

En verre de Murano, à dix bras  
de lumière, richement décoré  
de fleurettes polychromes.

H : 110 cm

2 000 / 3 000 €

201.

**IMPORTANT LUSTRE**

à huit bras de lumière  
Chacun supportant des pampilles  
et des pendeloques  
130 x 80 cm

700 / 800 €

202.

**GRAND VASE COUVERT**

En faïence à décor de scènes mythologiques en camaïeu bleu  
Prises de mains à décor de serpents  
Italie, époque XIX<sup>ème</sup> siècle  
H : 54 cm

300 / 500 €



203.

**GRAND VASE COUVERT**

En faïence à décor de scènes mythologiques  
en camaïeu bleu  
Prises de mains à décor de cariatides  
Italie, Savone, époque XIX<sup>ème</sup> siècle  
H : 56 cm  
Porte à l'intérieur une étiquette «Luigi Beltrami Torino»

300 / 500 €



204.

**PAIRE DE FAUTEUILS**

En bois laqué noir et incrustations de nacre ornés de feuillages en motifs de rehauts dorés et polychromes

Vers 1840

110 x 70 x 60 cm

1 200 / 1 500 €



205.

**PAIRE DE NUBIENS PORTE-TORCHERES**

En bois sculpté polychrome tenant chacun dix bras lumière en tôle peinte

XX<sup>ème</sup> siècle

H : 230 cm

2 000 / 3 000 €



206.

**PARAVENT A TROIS FEUILLES**

Composé de collages et chromos.

Figurant des scènes galantes, portraits de jeunes filles, oiseaux et animaux dans des réserves de feuillages et fleurs sur un côté. L'autre côté à décor de d'allégories

Époque fin XIX<sup>ème</sup> siècle

Dimensions des feuilles : 180 x 61 cm

600 / 800 €



207.

**JEAN-BAPTISTE CARPEAUX (1827-1875)**

Bacchantes aux roses n°1

Terre cuite

Signée 'JB Carpeaux'

Porte le cachet de la propriété Carpeaux à l'Aigle impérial, le cachet de l'atelier d'Auteuil et le numéro '2292'

H : 60 cm

Bibliographie de référence :

-Michel Poletti et Alain Richarme, 'Jean-Baptiste Carpeaux sculpteur, catalogue raisonné de l'oeuvre édité', Paris, 2003, p. 107, modèle référencé sous le n° BU 5

3 000 / 5 000 €

208.

**ÉMILE GALLÉ (1846-1904)**

Important vase en verre multicouches, repris à l'acide à décor de daturas orange et brun sur fond orangé.

Signé «Gallé» sur la panse

H : 52 cm

2 000 / 3 000 €



209.

**EMMANUEL VILLANIS (1858-1914)**

Paire de vases «Naiïades»

En bronze à patine brune à décor en relief et en ronde-bosse

Signés

H : 30 cm

800 / 1 200 €



**210.**

**DIMITRI CHIPARUS (1886-1947)**

Porteuse d'eau

Sculpture chryseléphantine

Sur une base rectangulaire en bronze

Signée sur la base

H : 63 cm

**10 000 / 15 000 €**



211.

**JULES CHÉRET (1836-1932)**

La danseuse

Pastel

Signé en bas à droite

45 x 32,5 cm

2 000 / 3 000 €



212.

**JULES CHÉRET (1836-1932)**

Galant au veston jaune

Pastel

Signé en bas à gauche

35 x 20,5 cm

1 500 / 2 000 €



ART D'ASIE  
*LOTS 213 À 258*

213.

**IMPORTANT ET RARE PLAT**

En céramique de Longquai à couverte  
céladon à décor de dragon en relief et  
de feuillages

H : 8 cm

D : 35,5 cm

4 000 / 7 000 €



214.

**PAIRE DE CHANDELIERS**

En porcelaine blanche à couverte bleu - blanc,  
à décor de motifs floraux

Chine, XIX<sup>ème</sup> siècle

H : 31 cm

400 / 600 €



215.

**CHEVAL**

Terre cuite à engobe polychrome

51 x 68 x 19 cm

(Restaurations)

Test de thermoluminescence Oxford Authentication

3 500 / 4 500 €

216.

**JARRE**

En porcelaine blanche vernissée polychrome  
style Wucai à décor de poissons rouge.

H : 33 cm

D : 35 cm

2 000 / 3 000 €





217.

**BODHISATTVA AVALOKITESHVARA**

En bronze doré assis faisant tourner la roue de la loi.  
Chine, période Ming, XVI<sup>ème</sup> siècle

H : 34 cm

10 000 / 12 000 €

218.

**THÉIÈRE**

En porcelaine et émaux de la famille verte.  
Reprenant la forme du caractère shou, à décor  
d'un lettré et son serviteur, et un lettré regardant  
un lever de soleil. Le bec verseur est craché par  
un mahakala, le fretil surmonté d'un papillon.  
Chine, période Kangxi (1662 - 1722)  
H : 18 cm

Note : Inventaire photographié et daté 1949, n°238.

3 000 / 5 000 €



219.

**GRAND VASE OVOÏDE**

En porcelaine blanche à décor floral  
en camaïeu bleu.  
Marqué par un symbole au revers.  
Chine, période Kangxi (1662 - 1722)  
Couvercle en bois ajouré rapporté  
H : 24 cm

2 000 / 3 000 €

220.

**COUPE**

En porcelaine et émaux de  
la famille verte. L'intérieur  
gravé sous couverte et  
sur fond blanc, l'extérieur  
à motif végétal sur fond  
brun.

Chine, époque Kangxi  
(1662-1722)

H : 8,3 cm

D : 19 cm

500 / 700 €



221.

**COUPE**

En porcelaine et émaux  
de la famille verte, l'exté-  
rieur à motif végétal sur  
fond brun

Chine, époque Kangxi  
(1662-1722)

D : 25 cm

600 / 800 €





222.

**QUATRE CARREAUX**

En céramique blanche de forme hexagonale en bleu blanc à décor de fleurs de bananiers et de fleurs de lotus  
D : 22.5 cm  
(Petits accidents)

400 / 600 €

223.

**ENSEMBLE COMPRENANT :**

Quatre présentoirs en porcelaine blanche à décor émaillé bleu de formes diverses à motifs d'arbres, de fleurs et végétaux.  
On y joint un couvercle de terrine (22 x 15cm), ainsi qu'une base de petit vase hexagonale coupé (15 x 9,5 cm)  
Compagnies des Indes, époque XVIII<sup>ème</sup> siècle  
16 x 24, 5 cm  
22,5 x 31,5 cm  
21,5 x 30 cm

300 / 500 €



224.

**SUITE DE CINQ ASSIETTES**

En porcelaine blanche à couverte émaillé bleu à décor de motifs de pagode et de composition florales  
Compagnie des Indes,  
Epoque XVIII<sup>ème</sup> siècle  
D : 22,5 et 23 cm  
On y joint un plat en porcelaine blanche émaillée bleu à décor de pivoines  
Epoque XIX<sup>ème</sup> siècle  
D : 30,5 cm

120 / 150 €

225.

**HUIT ASSIETTES**

En porcelaine blanche émaillée bleu, à décor de composition florale  
Compagnie des Indes,  
Epoque XVIII<sup>ème</sup> siècle  
D : 23cm  
(éclats, accidents)

200 / 400 €

226.

**DEUX ASSIETTES**

En porcelaine à émaux de la famille rose, à décor de composition florale et arbustes en fleurs  
Compagnie des Indes,  
Epoque XVIII<sup>ème</sup> siècle  
D : 23 et 27 cm  
(Accidents)

150 / 200 €



227.

**UN ENSEMBLE DE PORCELAINES**

Emaillée bleu et blanc de la période Qing (1644 - 1912) comprenant :  
 Deux vases balustres à décor de fleurs de prunus et pivoiniers, une potiche couverte à décor d'une muraille, une coupe couverte à décor d'une scène de paysage  
 H : 25 et 13,5 cm  
 Compagnie des Indes, époque XVIII<sup>ème</sup> siècle  
 Une petite verseuse à décor de fleurs et végétaux, un petit plat, une coupe et deux godets de peintres  
 H : 13 et 4 cm

800 / 1 000 €

228.

**PLAT OCTOGONAL**

En porcelaine blanche à couverte émaillée bleu à décor de pagodes près d'un rivage  
 Chine, XIX<sup>ème</sup> siècle

400 / 600 €

229.

**GRAND PLAT OCTOGONAL**

En porcelaine blanche à couverte émaillée bleu à décor de paysage au grand arbre  
 Chine, XIX<sup>ème</sup> siècle  
 27 x 35 cm

300 / 500 €

230.

**SUITE DE QUATRE ASSIETTES**

En porcelaine blanche émaillée bleu à décor d'environnement luxuriant  
 Chine, XIX<sup>ème</sup> siècle  
 D : 23 cm

200 / 300 €

231.

**UN ENSEMBLE COMPRENANT :**

Trois petits ravers en porcelaine blanche à décor polychrome  
 Deux comportant des textes ou idéogrammes et un marqué au revers  
 Canton, XIX<sup>ème</sup> siècle  
 Dimensions du plus petit : 6 x 24 x 18 cm  
 Dimensions du plus grand : 6 x 28 x 21 cm  
 Un petite coupe ronde sur pied en porcelaine blanche à décor polychrome  
 (Deux petits éclats en bordure)  
 Diamètre : 17 cm

100 / 200 €

232.

**PAIRE DE VASES**

En porcelaine blanche émaillée bleu à décor de paysages animés d'oiseaux branchés dans des environnements floraux.  
 Au fretel le bouchon décoré d'un chien de fô  
 Marqués aux revers  
 Chine, XIX<sup>ème</sup> siècle  
 H : 26 cm  
 (Accident au col de l'un)

400 / 600 €





**234.**  
**VASE DOUBLE GOURDE**  
 En porcelaine blanche émaillée bleu à décor de scènes d'offrande à un dignitaire armé sur une terrasse arborée, la partie supérieure ornée de fleurs de lotus.  
 Chine, fin du XIX<sup>ème</sup> siècle - début XX<sup>ème</sup> siècle  
 H : 32,5 cm  
**1 500 / 2 000 €**

**235.**  
**SAGE ET DIVINITÉ**  
 En terre cuite et porcelaine craquelée Chine, XIX<sup>ème</sup> siècle  
 H : 20 et 15 cm  
 (manque un bras sur l'un)  
**100 / 200 €**

**236.**  
**VASE**  
 En porcelaine à décor de camaïeu bleu sur fond blanc craquelé  
 Chine, Circa 1900  
 Monté en lampe  
**100 / 150 €**

**237.**  
**POT A GINGEMBRE**  
 De forme ovoïde en porcelaine blanche émaillée bleu sous couverte d'oiseaux et de papillons parmi des feuillages  
 Chine, vers 1920  
 (Couvercle rapporté)  
 H : 34 cm  
**80 / 120 €**

**233.**  
**COUPE**  
 En porcelaine blanche à émaux polychrome à décor aquatique et fleuri  
 Chine famille rose, circa 1900  
 H : 9 cm  
 D : 26,5 cm  
**400 / 600 €**



**238.**  
**GRAND BASSIN**  
 En porcelaine blanche vernissée bleu à motifs floraux  
 Le col cerclé d'argent  
 Début du XX<sup>ème</sup> siècle  
 31 x 28 cm  
**200 / 400 €**

**239.**  
**VASE PANSU**  
 En porcelaine style famille verte sur fond bleu à décor de chrysanthèmes  
 Chine, circa 1900  
 H : 30 cm  
**300 / 500 €**





240.

**VASE BOUTEILLE À LONG COL**

En porcelaine à glaçure sang de bœuf  
Chine, circa 1900 H : 45 cm

1 000 / 1 500 €



241.

**GRAND VASE**

En porcelaine émaillé monochrome  
«sang de bœuf»  
Chine, époque XIX<sup>ème</sup> siècle  
H : 58 cm

600 / 800 €

242.

**PENDENTIF**

En jade, à décor sculpté d'un  
paysage lacustre animé d'une  
embarcation près d'un pavillon  
sous un pin de longévitité.  
Chine, XX<sup>ème</sup> siècle  
H : 6,1 cm

200 / 300 €

243.

**IMPORTANT TAPIS**

En laine à dominante bleu sur fond beige  
À décor de dragons poursuivant la perle  
sacrée dans des nuées  
Chine  
410 x 315 cm

2 000 / 3 000 €





244.

### ENCRE ET COULEURS SUR SOIE

Représentant une branche de pivoines épanouies.  
 Porte le sceau de l'impératrice CiXi en zhuanshu en haut de l'œuvre.  
 A gauche, un poème de Wu Shijian daté de 1892. A droite une signature relative à l'Empereur Guangxu datée également de 1892.  
 Chine, fin de l'époque Qing,  
 Dim. du sceau. 10,7.x 10,7 cm  
 97 x 48 cm

2 000 / 3 000 €

245.

### EDIT EN ROULEAU

Pour la promotion du militaire Kang Jingyi, avec inscriptions en mandchou et mandarin, avec datation du 7<sup>ème</sup> mois de l'année 1881.  
 Chine, période Guangxu (1875-1908)  
 165 x 32 cm  
 (Usures)

300 / 500 €

246.

### LOT DE DEUX TEXTILES

Comprenant un grand coupon de soie brochée rouge à décor polychrome répétitif de chrysanthèmes, avec marque de la manufacture Yichang yiben ; un panneau vertical en soie crème brodé en polychromie d'oiseaux, fleurs et vases dans des réserves en forme d'éventail, le pourtour en soie verte.

Chine, vers 1900 et XX<sup>ème</sup> siècle.

(Le second, taché)

Dim. du premier : 392 x 71,5 cm

On y joint deux soies imprimées respectivement d'un samourai et d'une courtisane.

Japon, vers 1900.

104 x 49 cm.

1 000 / 1 500 €

247.

### LOT DE SIX TEXTILES

Comprenant un grand coupon de soie rose fuchsia brodée en polychromie de grues dans des médaillons parmi des papillons, fleurs, chauves-souris et autres motifs de bon augure, les panneaux bordés d'une bande ornée de rinceaux ; une suite de quatre petits panneaux en soie crème brodée de personnages sur des terrasses arborées ; un panneau vertical en soie damassée jaune brodée de vases fleuris, motifs auspiceux et rinceaux stylisés.  
 Chine, fin du XIX<sup>ème</sup> et du XX<sup>ème</sup> siècle.  
 (Accidents aux petits panneaux)  
 75 x 400 cm – 42 x 8 cm – 45 x 9 cm – 115 x 32 cm.

600 / 800 €

248.

### THANGKA

Représentant Amitayus entourée de divinités tantriques  
 Tibet  
 110 x 60 cm

2 000 / 3 000 €

249.

### THANGKA

Représentant Tara verte entourée de divinités tantriques  
 Tibet  
 110 x 60 cm

800 / 1 200 €





250.

### SHIVA NATARAJRA

Important groupe en bronze à patine brun clair  
Représentant shiva natarajja, exécutant nadanta,  
une danse cosmique, écrasant le nain muyalaka, les  
flammes l'encerclant symbolisant la suite des cycles  
cosmiques

Inde, première partie du XX<sup>ème</sup> siècle  
H : 105 cm

2 000 / 3 000 €

251.

### CHÂLE CACHEMIRE DES INDES

À motif cachemire à dominante rouge, réserve noir  
signée en blanc.

Dans sa boîte de la Compagnie des Indes, porte un  
numéro 55791.

Inde, Cachemire époque XIX<sup>ème</sup> siècle  
341 x 139 cm

400 / 500 €

252.

### HERON

Sujet en bronze représentant le volatile tenant dans  
son bec une tige sommée d'une corolle.

Japon, circa 1900  
H : 152 cm

700 / 1 000 €

253.

### COFFRET

En bois laqué à fond noir et décor à l'or de paysages,  
branchages et oiseaux.

Japon, XIX<sup>ème</sup> siècle  
28 x 46 x 31 cm

3 000 / 5 000 €



254.

**BOUDDHA**

En bronze à patine brune

H : 60 cm

Thaïlande, XVI<sup>ème</sup> siècle

1 600 / 1 800 €

255.

**UNE EMBARCATION DE PÊCHE**

En bois sculpté animée de nombreux personnages

Japon, XIX<sup>ème</sup> siècle

16 x 33 cm

300 / 500 €

256.

**UNE EMBARCATION DE PÊCHE**

En bois sculpté animée de nombreux personnages

Japon, XIX<sup>ème</sup> siècle

14,5 x 28 cm

300 / 500 €

257.

**PAIRE D'ADORANTS**

En bronze à patine brune

Représentant deux disciples agenouillés sur une fleur de lotus

Birmanie, fin du XIX<sup>ème</sup> siècle

H : 57 cm

1 500 / 2 000 €



258.

**GRANDE MAIN DE BOUDDHA**

En bronze à patine brune

En position de vitarka-mudra, geste de

l'argumentation - l'explication de la loi

Thaïlande, XIX<sup>ème</sup> siècle

H : 29 cm

1 500 / 2 000 €



# ART RUSSE

LOTS 259 À 274

259.

## ICÔNE DE SAINT SÉRAPHIN DE SAROV

Tempéra sur bois, dans une basma avec nimbe en argent 84 zolotniks (875 millièmes) à décor repoussé de rinceaux, le nimbe serti d'une pierre blanche au centre. Usures à la peinture.

Moscou, 1908-1917.

Orfèvre : Pavel OVCHINNIKOV.

22,5 x 18 cm

2 000 / 3 000 €

260.

## ICÔNE DU MANDYLION

Tempéra sur bois, dans un oklad en vermeil 84 zolotniks (875 millièmes) à décor repoussé et émaillé bleu. Manques à la peinture et accidents.

Moscou, 1842.

Orfèvre illisible.

H : 29,5 x L. 23,5 cm.

600 / 800 €



261.

## ICÔNE DE LA MÈRE DE DIEU DE TIKHVINE

Tempéra sur bois, dans un oklad en argent 84 zolotniks (875 millièmes) à décor repoussé et gravé.

Manque le cartouche, quelques chocs.

Moscou, 1861.

Orfèvre : SAZIKOV.

H : 26 x L. 22 cm.

600 / 800 €

262.

## ICÔNE DE LA DÉCOLLATION DE SAINT JEAN-BAPTISTE

Tempéra sur bois, dans un oklad en vermeil 84 zolotniks (875 millièmes) à décor repoussé et gravé. Le dos gainé de velours.

Usures à la peinture.

Moscou, vers 1830.

Orfèvre : Konstantin PAETZ.

H : 25 x L. 20 cm.

2 000 / 3 000 €



263.

## PAIRE D'ICÔNES DE PROCESSION FIGURANT LA MÈRE DE DIEU DE VLADIMIR ET SAINT NICOLAS DE MYRE

Peinture sur bois, Saint Nicolas surmonté d'un nimbe en cuivre doré, les bordures à décor de frises de motifs géométriques polychromes.

Quelques usures à la peinture.

Russie, XIX<sup>ème</sup> siècle.

55 x 40 cm

800 / 1 200 €



264.

### RARE ICÔNE DIPTYQUE

En vermeil(800 millièmes) de forme architecturée, à décor gravé de guirlandes feuillagées, les faces externes ajourées sont incrustées d'icônes en bois de cyprès finement sculpté figurant d'un côté la Déisis entourée de saints dans des médaillons, surmontés de la Sainte Trinité et d'un saint guerrier (Michel ou Dimitri) ; de l'autre la Très Sainte Théotokos entourée de saints dans des médaillons, surmontés de l'Assomption et de la Mère de Dieu à l'Enfant.

À l'intérieur, deux scènes peintes à l'huile et gouache sur métal rehaussées d'or, figurant sur le panneau de gauche l'Annonciation à la Mère de Dieu, et sur celui de droite la Descente de Croix. Légendes en grec. Très bon état général, infimes chocs.

Grèce, île de Zante (Zakynthos), fin du XVII<sup>ème</sup> siècle.

H : 13 x L. 9 cm (fermée).

H : 13 x L. 18 cm (ouverte).

8 000 / 12 000 €





265.

**ICÔNE DE FAMILLE FIGURANT SIX SAINTS**

De gauche à droite : Saint Hilarion, Sainte Elena, Sainte Anastasia, Saint Mitrophane, Saint Miron et Saint Antipas.  
 Tempéra sur bois, dans un oklad en cuivre doré à décor repoussé et gravé.  
 Légères usures.  
 Russie, XVIII<sup>ème</sup> siècle.  
 H : 31 x L. 26,5 cm.

400 / 600 €



266.

**ICÔNE DE LA MÈRE DE DIEU DE KAZAN**

Peinture sur bois, dans un oklad en argent 84 zolotniks (875 millièmes), les nimbes à décor émaillé polychrome cloisonné de rinceaux fleuris. Légères usures aux visages.  
 Moscou, vers 1890.  
 Orfèvre : probablement Anton TCHERVASIN.  
 26,5 x 22 cm

1 500 / 2 000 €

268.

**ICÔNE DU CHRIST PANTOCRATOR**

Tempéra sur bois, dans un oklad en cuivre doré à décor repoussé et gravé.  
 Manques à la peinture.  
 Russie, début du XIX<sup>ème</sup> siècle.  
 H : 31,5 x L. 26,5 cm.

300 / 500 €

269.

**ICÔNE DE LA MÈRE DE DIEU ELEOUSA**

Tempéra et or sur bois. Une fente au panneau.  
 Grèce, XIX<sup>ème</sup> siècle.  
 42 x 32 cm

300 / 500 €

270.

**ICÔNE DE LA MÈRE DE DIEU DE KAZAN**

Elle est surmontée dans les angles de Saint Nicolas et Saint Vassily.  
 Huile sur bois, dans un oklad en cuivre argenté à décor repoussé et gravé.  
 Légères usures.  
 Russie, XIX<sup>ème</sup> siècle.  
 42 x 35 cm

300 / 500 €



267.

**ICÔNE DU CHRIST PANTOCRATOR**

Huile sur bois, dans un oklad en cuivre doré à décor repoussé.  
 Russie, vers 1900.  
 H : 18 x L. 14,5 cm

1 500 / 2 000 €

271.

**PALEKH**

Ensemble de dix-huit plaques en laque de Palekh à décor de scènes du folklore russe.  
Russie, Epoque soviétique, années 70, datées.  
Signées de différents peintres : Cmirnov, K. Koukoulieva, R. Bélooussov, K. Bokarev...  
De 30 x 19 cm à 22 x 40 cm

5 000 / 8 000 €



272.

**PALEK**

Deux assiettes en laque Palekh à décor de scènes du folklore russe.  
L'une signée Katounina, datée 1974 et numérotée 21293.  
L'autre signée Riabov, datée 1975 et numérotée 14121.  
D : 25,2 et 24,3 cm

400 / 600 €

273.

**PALEKH**

Boite de forme quadrangulaire en laque de Palekh à décor des trois preux chevaliers et de la princesse.  
Signée A. Mamine, numérotée 2142 et datée 1993  
3 x 16,2 x 9,8 cm

300 / 400 €

274.

**PALEKH**

Ensemble de sept boîtes en laque de Palekh à décor de scènes du folklore russe.  
Russie, Epoque soviétique, années 70, 80, 90, la plupart datées et signées de différents peintres.

250 / 350 €

# ART DE LA TABLE

LOTS 275 À 287

275.

## UNE PAIRE DE SEAUX A CHAMPAGNE

En métal argenté en forme de vases Médicis richement ciselés de frises fleuries et feuillagées.

H : 24 cm

200 / 300 €



276.

## A RISLER & CARRE

Suite de dix petits porte-condiments

En argent, décoré de colonnes à l'antique et de guirlandes de fleurs

De forme cylindrique à quatre compartiments en verre amovibles, de deux tailles différentes.

Poinçon Tête de Minerve

H : 9,5 et 11 cm

200 / 300 €

278.

## COUPE

En cristal gravé et moulé

Supportée par un dauphin stylisé

Epoque XIX<sup>ème</sup> siècle

Hauteur : 33 cm

Diamètre : 30 cm

(Coupe recollée)

100 / 200 €



277.

## CHAR

En métal argenté

En forme de citrouille tirée par deux cygnes

Italie, XX<sup>ème</sup> siècle

(une aile détachée)

15 x 25 cm

200 / 300 €

279.

## IMPORTANT RECHAUD DE TABLE A CLOCHE

En métal argenté sur son support à décor ciselé de feuillages.

40 x 65 cm

600 / 800 €

280.

### CENTRE DE TABLE

En bronze argenté sur trois pieds, supportant trois coupelles à bordure godronnée ornée de grappes de raisins, encadrées de chevaux marins.

Au centre des anges chevauchant des dauphins.

H : 17 cm

D : 45 cm

1 000 / 1 500 €



281.

### ROYAL CROWN DERBY - RED AVES

Un service en porcelaine à décor d'oiseaux rouge comprenant : dix tasses à café et douze sous-tasses, douze tasses à thé et onze sous-tasses, deux coupelles, quatre plats à gâteau, douze assiettes à dessert, quatorze assiettes à gâteau.

300 / 500 €

282.

### BACCARAT

Service en cristal, modèle Masséna comprenant : douze verres à orangeade, douze coupes à champagne, douze flûtes à champagne, douze verres à vin blanc, douze verres à vin rouge, douze verres à eau, un broc à eau, trois carafes, une coupe à punch.

3 000 / 5 000 €

283.

### CHRISTOFLE

Ménagère en métal argenté dans son coffret en bois d'origine comprenant :

Douze grandes cuillères, douze grandes fourchettes, douze cuillères à dessert, onze fourchettes à dessert, douze grands couteaux, dix couteaux à dessert, onze cuillères à café, douze fourchettes à gâteaux, douze fourchettes à poissons, douze couteaux à poissons et treize pièces de services

400 / 600 €



284.

**LALIQUE FRANCE**

Huit verres à whisky et une carafe à décor de femmes drapées à l'Antique

400 / 600 €



285.

**MURANO (?)**

Ensemble de douze verres à eau à décor bleu scandé de lignes dorées

200 / 300 €

286.

**SERVICE EN CRISTAL**

De couleur rose et vert, comprenant : quatorze coupes, un broc, quatorze verres à vin, vingt-deux verres à eau

300 / 500 €



286.1

**UN IMPORTANT SERVICE DE TABLE**

Comprenant environ soixante-dix pièces en porcelaine blanche et or  
Filets de bordure stylisés ponctués de pivoni-  
nes

Fabrication de Limoges

Marque PP

Quelques égrenures sur certaines assiettes

300 / 500€

287.

**DAUM FRANCE**

Un ensemble de neuf vases, coupes et presse-papiers en pâte de verre.

Signés.

800 / 1 200 €



ARGENTERIE  
LOTS 288 À 325

288.

### CENTRE DE TABLE EN ARGENT

La monture à décor de têtes de faunes reliées par des guirlandes de feuillages, retenant un récipient sommé d'un perroquet. L'ensemble sur une base circulaire à galerie ajourée.

Le couvercle surmonté d'un perroquet.

Poinçon : Tête de femme grecque

Epoque fin XVIII<sup>ème</sup> siècle

Poids : 740 g

H : 26 cm

1 000 / 1 500 €



289.

### CHOCOLATIÈRE

En argent, manche en bois tourné

Sur un piètement tripode

Époque XVIII<sup>ème</sup> siècle

H : 21 cm

600 / 800 €

290.

### THEIERE

En argent à décor en relief de fleurs et feuillages.

Au frêtel une tulipe

Prise de main en bois noirci.

Angleterre XIX<sup>ème</sup> siècle

Poids : 550g brut

180 / 250 €

291.

### UNE PETITE THÈIÈRE

En argent à décor en relief de fleurs et feuillages.

Prise de main en bois noirci.

Poids : 225 g

100 / 150 €

292.

### PETIT POT COUVERT

En vermeil ciselé à motifs de feuillages, rehaussé d'émail polychrome et serti de cabochons d'améthyste, de petites perles avec au fretel une boule de jade sortant d'un motif rayonnant de pétales.

Travail européen du XIX<sup>ème</sup> siècle.

H : 12 cm

Poids brut : 497 g

Titre 925

600 / 800 €



293.

### PARTIE DE SERVICE A THE EN VERMEIL COMPOSÉ DE :

Deux verseuses, d'un sucrier et de sa pince  
Chaque pièce finement ciselé d'une Diane, de satyres ou de portrait de jeune fille.

Orfèvrerie anglaise

Poids : 815 g

300 / 400 €

294.

### SUITE DE HUIT GOBELETS SUR PIEDS

En argent. Monogrammés sur le corps «A» dans des médaillons

Titre 800

Poids : 382 g

150 / 200 €

295.

### CORBEILLE

En argent ciselé et ajouré

A décor de guirlandes de fleurs et dans le fond d'un groupe d'amours dans un jardin

Angleterre, XIX<sup>ème</sup> siècle

Poids : 344 g

200 / 300 €



**296.**  
**DEUX CORBEILLES**

En argent, l'une ovale, l'autre trapézoïdale à décor d'anges en relief. Les bordures sont ajourées à motifs fleuris. Titre 800 Poids : 800 g

**500 / 800 €**

**297.**  
**PLAT**

En argent à bordure ornée d'une course de feuilles d'acanthe, ponctuée de mascarons. Titre 925 Diamètre : 35 cm Poids : 1065 g

**350 / 400 €**



**298.**  
**UN ENSEMBLE**

En argent comprenant : Deux plats, treize assiettes à bords contours et douze assiettes à pain Poids : 9 530 g

**4 000 / 6 000 €**

**299.**  
**UN PLAT**

En argent à bordure ajourée. Titre 800 Poids : 432 g D : 29 cm

**150 / 200 €**

**300.**  
**GRAND PLATEAU OCTOGONAL**

En argent Les prises de main en coquille ajourée. Titre 900 65 x 40 cm Poids : 2 300 g

**800 / 1 200 €**

**302.**  
**PETIT PLATEAU DE PRESENTATION**

En argent Bordures ajourées et centrées de profil d'hommes Les prises de main en rubans noués Poids : 402 g

**200 / 300 €**

**303.**  
**COFFRET**

En arget à décor en relief de feuillages et enroulements, encadrant en haut relief au frêtel un bouquet fleuri. Le couvercle ceinturé d'une courses de perles. Sur quatre petits pieds. Titre 800 12 x 28 x 22 cm Poids : 1600 g

**2 000 / 3 000 €**

**301.**  
**CASTELLO**

Boite en argent à décor sur chaque face de feuillages stylisés Intérieur en bois Titre 800 Poids brut : 360 g

**100 / 150 €**





304.

**PARTIE DE MÉNAGÈRE EN ARGENT COMPOSEE DE :**

Seize cuillères à café, six cuillères à dessert, et cinq fourchettes à dessert.

Modèle monogrammé

Poinçon Tête de Minerve

Poids : 934 g

300 / 400 €

305.

**LOT DE QUATRE THÉIÈRES**

En argent de modèle divers

Poids brut : 870g

300 / 400 €

306.

**CHOPE**

En argent à décor de rondes de personnages dansant  
Elle repose sur quatre pieds boules. Au frêtel une pomme de pins stylisée.

Poids : 440g

600 / 800 €

307.

**SEAU A GLACONS ET SA CUILLÈRE**

En argent à décor feuillagé

Titre 800

Poids : 622 g

200 / 300 €

308.

**ANGLETERRE**

Un samovar en argent à décor de palmettes, draperie et masques.

Epoque fin XIX<sup>ème</sup> siècle

Poids : 2 748 g

Manque le couvercle

1 200 / 1 500 €

309.

**IMPORTANTE MÉNAGÈRE**

En argent à décor ciselé feuillagé. Monogrammé JM aux manches comprenant :

-Vingt-quatre grandes fourchettes

-Vingt-quatre couteaux

-Douze couverts à dessert

-Douze couteaux à dessert

-Douze salerons et leurs petites cuillères

-Sept pièces de service

-Douze grandes cuillères

Dans un coffret en bois signé J.Lattes (Genève-Caire)

Poids total : 3 800 g

2 000 / 3 000 €

310.

**PARTIE DE MÉNAGÈRE**

En argent comprenant :

Douze grandes cuillères, douze grandes fourchettes, six

cuillères à café, six fourchettes à crustacés, huit couteaux à

poissons et huit fourchettes à poisson

Poinçon Tête de Minerve

Poids : 3 335 g

1 200 / 1 500 €



311.

### PAIRE DE CHOPES EN CRISTAL BLEU

Par Hertz Saint Petersburg, circa 1840

Modèle à pans coupés, mnture en argent finement ciselé de motifs feuillagés, couvercle à charnières surmonté d'une prise en forme de fleur au naturel avec anse ajourée figurant une branche d'arbre en trompe-l'oeil, intérieur vermeil.

Petits manques mais très bon état

poinçon titre : 84, Saint Petersburg, circa 1840.

poinçon d'orfèvre : Johan Hertz, actif de 1834 à 1855

H : 18 cm - Diam 10 cm

pooids total brut 2k370 g

12 000 / 15 000 €



312.

### UN LOT COMPRENANT :

-Coupe, trophée de Polo, en argent et vermeil. Le corps marqué « Polo d'Ostende 1906, G.Hadsworth, Duc de Penarando, J.Bell, R.W HUDSON »

Maître orfèvre J. PARKES Poids : 365g

-Coupe, trophée de Polo, en métal. Le corps ovoïde, souligné de cariatides ailées, est marquée Ostend Polo 1905 prix d'ouverture « RW HUDSON – JB DALE – CAPITAIN E.D MILLER- MAJOR A. PIRIE »

-Coupe de forme Médicis en argent, ponctuée de palmettes et course de feuilles d'eau à l'épaulement. Gravée « POLO d'Ostende 1908)

(Un coup) Poids : 320g

-Bointaburet à Paris

Coupelle en argent à bordure en course de feuillages.

Marquée « POLO, Deauville 1906, Prix d'ouverture. R. Emmett. Fouquet Lemaître. R.W. Hudson. Marquis de Villavieja »

Poids : 137 g

- Un dateur en argent marqué « Polo d'Ostende 1907 »

- Deux truelles commémoratives, l'une en argent et ivoire, l'autre en métal argenté et ivoire

400 / 600 €

313.

### TIFFANY & CO

Un service à café et à thé en argent comprenant :

Une cafetière, une théière, un pot à lait, deux sucriers dont un couvert, une bouilloire sur son support à réchaud.

Décor ciselé de frises de coquilles stylisées.

Cinq pièces sont gravées dessous: « Presented to Francis L. Eames by members of the Clearing House of the New York Stock Exchange. April 17-1893»

Poids brut : 4 788 g

2 000 / 3 000 €



314.

### GRANDE CUILLÈRE A RAGOUT

En argent

Poids : 183 g

50 / 100 €

315.

### PETIT SERVICE À THÉ

En argent

Composé de trois pièces de forme en argent

Liseré godronné

Vers 1920

P. brut : 412 g.

300 / 500 €



317.

**GIANMARIA BUCCELLATI**

Timbale en argent sur petit piédouche. Le corps godronné torsadé, sculpté de rinceaux.

Titre 925

Numéroté «V3416»

H : 10 cm

Poids : 149 g

800 / 1 200 €

318.

**GIANMARIA BUCCELLATI**

Deux vides poches en forme de feuilles, traitées au naturel.

Titre 925

Poids : 500 g

200 / 300 €

319.

**DOUZE COUVERTS À FRUITS ET DOUZE COUVERTS À POISSONS**

Lame en argent et manche en nacre

L'ensemble dans un coffret en acajou

Angleterre, première partie du XXe siècle.

200 / 300 €

320.

**BULGARI**

«Championship tennis balls»

Boîte de balles de tennis en argent

Avec les balles de la maison

Numérotée 8700063 sur le dessous

Poids : 410 g

2 000 / 3 000 €

321.

**BULGARI**

Un petit gobelet en argent

Rome 1974

Titre 925

Poids : 240 g

H : 10 cm

250 / 350 €

316.

**SOUPIÈRE COUVERTE A GODRONS**

En argent

Au fretel une grenade

Italie, XX<sup>ème</sup> siècle

Titre 800

Poids : 1 250 g

500 / 700 €





322.

**CARTIER & JEAN EMILE PUIFORCAT (1897-1945)**

Vase Médicis sur piédouche, à décor de feuilles d'acanthes.  
Les prises de mains à enroulements terminées par des visages de mascarons.

Signé «Cartier, Made in France»

Poinçon de maître «E.P»

H : 35 cm

Poids : 1780 g

4 000 / 6 000 €

323.

**PUIFORCAT**

Grande timbale tulipe en argent ciselé

Poids : 300 g

100 / 200 €

324.

**MISSIAGLIA**

Un lot en argent comprenant :

Une coupe à double bordure

Un vase

Titre 800

Poids total : 880 g

1 800 / 2 500 €



325.

**UN LOT DE QUATRE PLATS**

En argent

Les bordures à décor de rectangulaire travaillés au repoussé

Poinçons « CD »

Titre 800

Poids total : 6 300 g

2 500 / 3 500 €



# HÔTEL DES VENTES DE MONTE-CARLO

## HVMC

10-12 QUAI ANTOINE 1<sup>ER</sup> - 98000 MONACO  
TEL. 00 377 93 25 88 89 - FAX. 00 377 93 25 88 90 - EMAIL : BID@HVMC.COM  
S.A.M. AU CAPITAL DE 150 000 - RCI/11505494 - DSEE : 477914487 - TVA INTRACOM : FR 82000092238

### TABLEAUX ANCIENS ET XIX<sup>ÈME</sup> SIÈCLE, MOBILIER, OBJETS D'ART, ART D'ASIE

### SAMEDI 13 MAI 2023 À 14H30

#### ORDRE D'ACHAT ABSENTEE BID FORM

#### ENCHÈRE PAR TÉLÉPHONE TELEPHONE BID

Si vous désirez enchérir par téléphone ou laisser un ordre d'achat, merci de vous inscrire sur bid@hvmc.com (Joindre carte d'identité et RIB)  
To register for bidding, please send us a mail to : bid@hvmc.com (provide ID and /BAN)

**Les ordres et demandes par lignes téléphoniques doivent impérativement arriver 24 heures avant la vente**  
**Orders must arrive 24 hours before the auction.**

Après avoir pris connaissance des conditions de vente décrites dans le catalogue, je déclare les accepter et vous prie d'acquiescer pour mon compte personnel aux limites indiquées en EURO, les lots que j'ai désignés ci-dessous. (Frais en sus des enchères indiquées).  
I have read the conditions of sale and the guide to buyers mentioned in the catalogue and agree to abide by them. I grant your permission to purchase on my behalf the following items within the limits indicated in EURO. (These limits do not include buyer's premium, fees and taxes),

NOM ET PRÉMON <i>Name and Firstname</i> .....		
ADRESSE <i>Address</i> .....		
CODE POSTAL <i>Zip code</i> .....	VILLE <i>TOWN</i> .....	PAYS <i>COUNTRY</i> .....
TÉLÉPHONE DOMICILE <i>Home Phone</i> .....	BUREAU <i>Office</i> .....	MOBILE <i>Cellphone</i> .....
FAX .....	EMAIL .....	

LOT N°	DESCRIPTION DU LOT / <i>LOT DESCRIPTION</i>	LIMITE EN EURO € <i>TOP LIMIT OF BID IN EURO</i>

RÉFÉRENCES BANCAIRES OBLIGATOIRES / Required bank references (please complete and join the following page) :

CODE BANQUE	CODE GUICHET	NUMÉRO DE COMPTE	CLÉ

À RENVOYER À  
PLEASE FAX TO  
FAX : 00 377 93 25 88 90  
MAIL : BID@HVMC.COM

SIGNATURE OBLIGATOIRE  
REQUIRED SIGNATURE

La Maison des Ventes n'étant pas responsable de l'acheminement du courrier postal ou électronique, merci de vous assurer que votre ordre d'achat nous est correctement parvenu.  
The office is not responsible of postal-mail or electronic-mail, please, make sure we do receive your absentee bid before the auction.

HÔTEL DES VENTES DE MONTE-CARLO

HVMC

LUMIÈRES DU MIDI

VENTE EN PRÉPARATION

JUIN 2023



F.ZIEM - JB.OLIVE - A.CHABAUD  
H.MANGUIN - C.CAMOIN - L.VERDILHAN ...

**PAUL GUIGOU (1834-1871)**

Chevrier dans la campagne provençale  
Huile sur toile  
Signée en bas à droite  
68,2 x 103,6 cm

**CONTACT**

Franck Baille  
Auteur du catalogue raisonné de Jean Baptiste Olive, Membre du Comité  
Paul Guigou et du Comité Ziem  
+377 93 25 88 89  
franckbaille10@gmail.com

[WWW.HVMC.COM](http://WWW.HVMC.COM)

10 - 12 Quai Antoine 1<sup>er</sup> - 98000 MONACO - Tél. : 00 377 93 25 88 89 - [info@hvmc.com](mailto:info@hvmc.com)

HÔTEL DES VENTES DE MONTE-CARLO

HVMC

VENTE DE JUILLET EN PRÉPARATION  
**IMPORTANTES BIJOUX**  
DONT UNE COLLECTION PRIVÉE  
BULGARI



**EXPERT**

Cabinet Arnaud BEAUVOIS  
85 Bd Malherbes - Paris 8<sup>e</sup>  
00 33 (0)1 53 04 90 74  
arnaud@beauvois.info

**EXPERT BIJOUX**  
Chantal Beauvois

**CONTACT  
MONACO**

Emma LOZANO  
+377 93 25 54 84  
elozano@hvmc.com

[WWW.HVMC.COM](http://WWW.HVMC.COM)

10 - 12 Quai Antoine 1<sup>er</sup> - 98000 MONACO - Tél. : 00 377 93 25 88 89 - info@hvmc.com

HÔTEL DES VENTES DE MONTE-CARLO

HVMC

VENTE DE JUILLET EN PRÉPARATION  
**MONTRES DE COLLECTION**



**PATEK PHILIPPE**  
Vers 2000. Ref 3970.

**EXPERT**  
Didier GUEDJ



**CONTACT PARIS**  
Cabinet Arnaud BEAUVOIS  
85 Bd Malsherbes - Paris 8<sup>e</sup>  
00 33 (0)1 53 04 90 74  
arnaud@beauvois.info

**CONTACT MONACO**  
Emma LOZANO  
+377 93 25 54 84  
elozano@hvmc.com

[WWW.HVMC.COM](http://WWW.HVMC.COM)

10 - 12 Quai Antoine 1<sup>er</sup> - 98000 MONACO - Tél. : 00 377 93 25 88 89 - [info@hvmc.com](mailto:info@hvmc.com)





# CONDITIONS DE VENTE

L'Hôtel des Ventes de Monte-Carlo intervient comme mandataire du vendeur. Il n'est pas partie au contrat de vente qui relie le vendeur et l'acheteur.

Les conditions suivantes de vente, et tout ce qui se rapporte à la vente, sont régies par le droit monégasque. Toute action judiciaire relève de la compétence exclusive des tribunaux de la Principauté de Monaco.

La vente s'effectue au comptant et la devise utilisée est l'euro (€).

## GARANTIES

Les désignations portées au catalogue sont établies par l'Hôtel des Ventes de Monte-Carlo s'il n'y a pas d'assistance d'expert, et exclusivement par l'expert qui l'assiste le cas échéant. Si nécessaire, des rectifications sur la désignation ou l'estimation pourront être apportées au moment de la présentation de l'objet, signalées aux acquéreurs potentiels et portées au procès-verbal de la vente. Dans le cadre de l'assistance d'un expert, celui-ci assume l'entière responsabilité des désignations initiales ou modifications portées au procès-verbal. La responsabilité de l'Hôtel des Ventes de Monte-Carlo ne saurait être engagée dans le cas d'un litige portant sur l'authenticité ou l'état d'un bien, l'Hôtel des Ventes de Monte-Carlo n'étant tenu que par une obligation de moyens.

Sur l'état des lots présentés, l'absence de référence à l'état dans la désignation portée au catalogue n'implique aucunement que l'objet soit exempt de défauts, et certaines restaurations qui ne modifient pas sa nature et son époque ne peuvent être une cause de litige.

Le bien, en l'absence de mention, est considéré comme vendu dans l'état. Les experts sont à la disposition des clients de l'Hôtel des Ventes de Monte-Carlo préalablement à chaque vente pour répondre à toute question dans ce domaine.

Aucune réclamation ne sera admise une fois l'adjudication prononcée, une exposition préalable ayant permis aux acquéreurs de prendre connaissance de l'état des lots.

## MOBILIER, TABLEAUX ET OBJETS D'ART

Les meubles, les tableaux et les objets sont vendus dans l'état.

Sur un meuble ou un objet, la restauration ou le remplacement d'éléments qui ne modifient pas la nature et le caractère authentique du meuble ou de l'objet, sont considérés comme des entretiens d'usage.

Sur un tableau, le ré-entoilage, le doublage ou le parquetage sont des mesures conservatoires et ne constituent pas un vice s'ils ne sont pas signalés.

Les dimensions sont fournies à titre indicatif.

## BIJOUX ET MONTRES

### PIERRES DE COULEURS ET PERLES

Un certain nombre de pierres précieuses ont été professionnellement traitées pour les embellir (traitement thermique et huilage pour les gemmes, blanchiment pour les perles).

Ces opérations sont traditionnellement admises par les négociants internationaux en joaillerie. Pour certains bijoux et avec l'accord du client vendeur, l'Hôtel des Ventes de Monte-Carlo peut obtenir des rapports provenant de laboratoires de gemmologie de réputation internationale qui, si cela est demandé, peuvent indiquer la présence ou l'absence de tout traitement thermique. Pour les pierres précieuses importantes et les perles fines, l'Hôtel des Ventes met à disposition des clients des certificats établis préalablement par des laboratoires de renommée internationale. Si l'acheteur souhaite un certificat différent, émanant d'un laboratoire de son choix, il doit le demander dans un délai de 30 à 10 jours avant la vente. Aucune réclamation concernant les certificats fournis ne peut être admise a posteriori de la vente.

### MATIÈRES ANIMALES

Le corail, l'ivoire, l'écaille de tortue et tous les matériaux en provenance d'espèces en voie de disparition peuvent passer en vente publique aux enchères tant qu'ils font partie intégrante de bijoux anciens.

### LES PIERRES BIRMANES

Les bijoux ornés de rubis ou de jadéite birmanes, ne peuvent être exportés vers les Etats-Unis. Toutefois, s'ils sont accompagnés d'un certificat ou d'une facture, daté d'avant Octobre 2007, ils pourront être exportés sur le sol américain. Dans la communauté européenne, les rubis et les jadéites birmanes peuvent circuler librement.

### MONTRES

Tous les lots sont vendus dans l'état. Aucune réclamation ne pourra être engagée contre l'Hôtel des Ventes de Monte-Carlo et son expert, sur la présence d'une réparation ancienne, sur l'étanchéité initiale ou sur le fonctionnement. L'acquéreur potentiel pourra réclamer un état de condition avant la vente auprès de l'expert.

## CONDUITE DE LA VENTE ET ENCHÈRES

Tout acheteur potentiel doit s'identifier préalablement à l'aide d'un formulaire d'enregistrement mis à sa disposition à l'entrée de la salle par le personnel de l'Hôtel des Ventes de Monte-Carlo. Il doit fournir une pièce d'identité en cours de validité et, sur demande, justifier de références bancaires.

Un carton portant un numéro correspondant à l'enregistrement sera remis à l'acquéreur qui devra le restituer en quittant la salle. Les informations recueillies sur les formulaires d'enregistrement sont obligatoires pour participer à la vente puis pour la prise en compte et la gestion de l'adjudication.

Vous pouvez connaître et faire rectifier les données vous concernant, demander l'effacement, la limitation du traitement de vos données, demander que vos données vous soient transmises dans un format structuré ou vous opposer pour motif légitime à leur traitement ultérieur, en adressant une demande écrite accompagnée d'une copie de votre pièce d'identité à l'Hôtel des Ventes de Monte-Carlo par courrier ou par email.

Il est strictement personnel et permet à celui-ci d'enchérir pendant la vente. Les enchères suivent l'ordre de numérotation du catalogue, sauf modification d'ordre décidée à la libre appréciation de l'Hôtel des Ventes de Monte-Carlo.

L'adjudicataire est le plus offrant et dernier enchérisseur.

Au moment de l'adjudication, dans le cas d'une contestation, principalement si plusieurs enchérisseurs déclarent avoir porté simultanément une enchère équivalente, et si le fait est établi clairement, et même si le mot « Adjudgé » a été prononcé, l'objet est remis instantanément aux enchères au dernier montant obtenu et l'ensemble des personnes présentes autorisées à enchérir à nouveau. Les mentions d'identité portées sur le bordereau d'adjudication seront identiques à celles portées sur le formulaire d'enregistrement.

Aucune modification d'identité ne pourra être opérée sans l'accord des dirigeants de l'Hôtel des Ventes de Monte-Carlo. Une fois l'adjudication prononcée, l'acquéreur est responsable de l'intégrité de l'objet acquis et de son assurance.

## ENCHÈRES TÉLÉPHONIQUES

Tout acquéreur potentiel identifié par l'Hôtel des Ventes de Monte-Carlo pourra enchérir par téléphone pendant la vente. Les demandes de lignes téléphoniques devront pour être recevables formulées par écrit, accompagnées d'une pièce d'identité en cours de validité et d'un relevé d'identité bancaire. L'Hôtel des Ventes de Monte-Carlo se chargera de contacter par téléphone durant la vente l'enchérisseur mais décline toute responsabilité en cas d'erreur ou d'omission dans le cadre de ce service.

## PRIX DE RÉSERVE ET ESTIMATIONS

Devant chaque lot dans le catalogue, une estimation est portée, qui ne comprend ni les frais à la charge de l'acheteur, ni la TVA éventuelle en cas d'importation temporaire. Sauf précision, tous les lots sont offerts avec un prix de réserve contractuellement établi avec le vendeur en dessous duquel le bien ne peut être adjugé. En l'absence de prix de réserve fixé avec le vendeur, aucune contestation ne pourra être formulée par celui-ci dans l'hypothèse où l'objet serait adjugé en dessous de la fourchette de l'estimation.

## PRÉEMPTION

L'État Monégasque peut exercer un droit de préemption sur les œuvres d'art mises en vente dans la Principauté de Monaco. L'État se substitue au dernier enchérisseur. La décision de préemption est portée à la connaissance de l'huissier aussitôt après le prononcé de l'adjudication. Elle est mentionnée au procès-verbal de celle-ci. Elle doit être confirmée dans un délai de quinze jours. En l'absence de confirmation à compter de ce délai, l'objet revient au dernier enchérisseur.

Article 2-1 loi n°1.014 du 29/12/1978 concernant les ventes publiques de meubles.

## IMPORTATION

Les dépôts précédés de ce sigle sont en importation temporaire d'un pays hors CEE. Leur prix d'adjudication sera majoré de la TVA à 5,5 % (T) ou à 20% (T) en sus des frais légaux. Cette TVA sera récupérable en cas de réexportation hors CEE dans un délai d'un mois sur présentation du document douanier prouvant leur réexportation. Aucun bordereau HT ne pourra être établi sans justificatif officiel d'exportation, le numéro de TVA intracommunautaire n'étant pas suffisant.

## EXPORTATION

Il appartient à l'acheteur de vérifier préalablement à l'achat si le bien est soumis à des formalités douanières relatives à l'exportation.

## CERTIFICAT DE BIEN CULTUREL

Si l'exportation du bien est subordonnée à la délivrance d'un Certificat de Bien Culturel par le Ministère de la Culture, il est de la responsabilité de l'adjudicataire de le demander. Aucun retard de paiement du montant dû, ni aucune annulation de vente ne pourront être justifiés par le refus ou le retard de l'autorisation d'exportation.

Si un Certificat de Bien Culturel n'a pas déjà été émis par la Direction des Musées de France pour un lot vendu, l'Hôtel des Ventes de Monte-Carlo peut administrer la demande auprès de la Direction des Musées de France aux frais de l'acquéreur.

## LICENCE D'EXPORTATION DE BIEN CULTUREL

Pour les exportations hors de l'Union Européenne d'un Bien Culturel, il appartient à l'adjudicataire de demander une Licence d'exportation. L'intervention d'un transitaire est nécessaire afin de traiter cette démarche ainsi que l'expédition du bien culturel vendu. L'acheteur pourra contracter un de nos correspondants transitaire afin de finaliser cette procédure.

## FRAIS

En sus du prix d'adjudication, l'acheteur devra acquitter des frais de 25% HT jusqu'à 500 000 €, 23% HT sur la tranche de 500 001 € à 2 000 000 € et 20% HT sur la tranche au-delà de 2 000 001 €.

## FRAIS SUPPLÉMENTAIRES LIÉS AUX ENCHÈRES EN LIVE

En sus des frais d'adjudication, les enchères en live sur le site [www.invaluable.com](http://www.invaluable.com) entraîneront des frais supplémentaires de 3,60% TTC (dont TVA 20%) du montant adjugé.

## PAIEMENT

La vente se fait expressément au comptant, et le règlement doit être effectué dans les trois jours qui suivent la vente aux enchères. L'acquéreur doit régler le prix d'achat qui comprend le montant de l'adjudication, les frais et taxes éventuels :

- Par chèque bancaire certifié en euro
  - Par virement bancaire en euro
  - Par carte bancaire Visa ou Mastercard avec justificatif d'identité
  - Tout règlement par American Express fera l'objet d'une majoration de 2,75% de frais
  - En espèces en euro jusqu'à un montant inférieur à 30 000 €.
- Les chèques émis sur une banque étrangère ne seront acceptés qu'à la seule discrétion des dirigeants de l'Hôtel des Ventes de Monte-Carlo.

Si l'acquisition n'est pas réglée au comptant, l'objet ne pourra être délivré à l'acquéreur.

L'Hôtel des Ventes de Monte-Carlo ne peut être tenu pour responsable d'un défaut de paiement de l'acquéreur, et n'est donc ni redevable du paiement au vendeur. La mise en recouvrement du paiement par lettre recommandée avec accusé de réception entraînera une majoration de 5% du prix d'adjudication, avec un minimum de 200 €. Ceci n'exclue en rien l'allocation de dommages et intérêts liés à une procédure.

A défaut de paiement par l'acquéreur et après une mise en demeure restée infructueuse et au terme d'un mois révolu à compter de l'adjudication, l'Hôtel des Ventes de Monte-Carlo se réserve le droit d'annuler la vente et d'engager des poursuites en dommages et intérêts contre l'acquéreur défaillant.

L'Hôtel des Ventes de Monte-Carlo est adhérent au Registre central de prévention des impayés des commissaires-priseurs auprès duquel les incidents de paiement sont susceptibles d'inscription. Les droits d'accès, de rectification et d'opposition pour motif légitime sont à exercer par le débiteur concerné auprès du SYMEV, 15 rue Freycinet 75016 Paris.

## RETRAIT DES ACHATS ET RESTITUTION DES LOTS AUX VENDEURS

Les achats ne seront remis qu'après encaissement de la totalité des sommes dues.

Les lots adjugés demeureront aux risques, frais et périls des adjudicataires, dès l'adjudication prononcée, alors même que leur délivrance n'aurait pas eu lieu. Il appartient à l'adjudicataire d'assurer ses acquisitions.

Il appartient aux acheteurs de retirer ou faire retirer leurs lots auprès de l'Hôtel des Ventes de Monte-Carlo ou de l'un de ses magasins sous huitaine. Au-delà, des frais de stockages seront appliqués :

- 60 € de frais fixes de manutention,
- 30 € par lot et par semaine non divisible.

Expédition des achats et restitution des lots in vendus :

Les achats peuvent être expédiés à condition d'en faire la demande écrite auprès de l'Hôtel des Ventes de Monte-Carlo, étant entendu que les expéditions se font à la charge et sous la responsabilité du propriétaire. Aucune réclamation ne pourra être acceptée en cas de vol, disparition ou dommage survenu lors du transport.

## RIB HVMC

<b>Code Banque</b>	<b>Code Guichet</b>	<b>Numéro de Compte</b>	<b>Clé RIB</b>
12739	00070	05567300000	71

<b>Domiciliation</b>
CFM ALBERT 1ER
CFMOMCMXXXX

<b>IBAN</b>
(International Bank Account Number)
MC58 1273 9000 7005 5673 0000 071

# TERMES AND CONDITIONS OF SALE

The auction house Hôtel des Ventes de Monte-Carlo acts as agent for the seller. It is not a party to the contract of sale that binds the buyer and seller.

The following terms and conditions of sale, as well as everything related to the sale, are governed by Monegasque law. All legal actions are within the jurisdiction of the Courts of the Principality of Monaco.

The sale takes place for payment in full and the currency is the Euro (€).

## GUARANTEES

The descriptions in the catalogue are established by the Hôtel des Ventes de Monte-Carlo if no expert appraiser has assisted, and exclusively by the expert appraiser who assists as required. If necessary, corrections of the description or estimate can be made upon presentation of the object, which shall be pointed to potential purchasers and noted in the record of the sale. In the framework of assistance by an expert appraiser, said latter assumes full responsibility for initial descriptions or modifications made to the report. The liability of the Hôtel des Ventes de Monte-Carlo cannot be engaged in the event of dispute regarding the authenticity or condition of an item, since the Hôtel des Ventes de Monte-Carlo is bound by an obligation of means.

As concerns the condition of the lots offered, note that the lack of reference to the condition in the description given in the catalogue does not imply that the item is free from defects, and certain restorations that do not change its nature and period cannot be a cause of dispute. The item, in the absence of any mention, is considered sold in the state in which it is found. Experts are available to customers of the Hôtel des Ventes de Monte-Carlo prior to each sale to answer any questions concerning such matters.

No claim shall be accepted once the hammer falls as a prior exhibition of the items enables potential buyers to form their own judgment of the condition of the objects.

## FURNITURE, PAINTINGS AND ART OBJECTS

Furniture, paintings and art objects are sold in the state in which they are found.

The restoration or replacement of elements on furniture or an object that do not change the nature and authenticity of the furniture or object are considered usual upkeep.

Re-backing, doubling, and parquetry on a painting are protective measures and do not constitute defects if they are not reported.

Dimensions are provided for reference only.

## JEWELLERY AND WATCHES

### COLOURED STONES AND PEARLS

A number of precious stones have been professionally treated for their embellishment (heat treatment and oiling for the gems, whitening of pearls). These operations are traditionally accepted by international jewellery traders.

For certain pieces of jewellery and with the clientseller's agreement, the Hôtel des Ventes de Monte-Carlo may obtain reports from gemological laboratories of international repute, which, if requested, may indicate the presence or absence of any heat treatment.

For large gemstones and pearls, the Hôtel des Ventes will provide its clients with certificates established by internationally renowned laboratories prior to their sale. If the buyer wishes to have a different certificate from a laboratory of their choice, they must request it between 30 and 10 days prior to the sale. No claims regarding the certificates provided can be accepted after the sale.

### ANIMAL MATERIALS

Coral, ivory, tortoiseshell and all materials from endangered species can be sold in a public auction as long as they are an integral part of antique jewellery.

### BURMESE STONES

Jewellery studded with Burmese rubies or jadeite cannot be exported to the United States. However if they are accompanied by a certificate or an invoice, dated prior to October 2007, they may enter the American territory. Burmese rubies and jadeite can move freely in the European community.

### WATCHES

All lots are sold in the state in which they are found. No claims may be brought against the Hôtel des Ventes de Monte-Carlo and its expert based on the presence of an old repair, on the initial sealing, or its functioning. The potential buyer may request a condition report from the expert before the sale.

## EXECUTION OF THE SALE AND AUCTION

All potential buyers must identify themselves beforehand using a registration form made available at the entrance to the room by the staff of the Hôtel des Ventes de Monte-Carlo. She/he must provide a valid piece of identity and, if requested, proof of their bank details. A card bearing a number corresponding to the registration will be delivered to a buyer who will restore it when leaving the room. It is personal and allows the individual to bid during the sale.

The auction follows the numerical sequence of the catalogue, unless said order is modified at the discretion of the Hôtel des Ventes de Monte-Carlo.

The information collected on the registration forms is mandatory in order to take part in the sale and for managing the auction. You can have access to your data to be corrected, cancelled, to ask for a limited treatment of your data, to ask for your data to be transmitted to a structured format or to oppose, for a legitimate reason to their further use, by addressing a formal letter accompanied by a copy of your ID to the Hôtel des Ventes de Monte Carlo either by email or letter.

The successful bidder is the highest and last bidder.

In the case of a challenge at the time of award, especially in the case where several bidders claim to have made the same bid simultaneously, and the event is clearly established, although the word «Sold» was pronounced, the object is immediately put back on auction starting at the last amount obtained and those present shall be allowed to bid again.

References concerning the identity entered on the bid summary shall be identical to those made in the registration form.

No changes of identity can be made without approval of the Hôtel des Ventes de Monte-Carlo managers.

Once the hammer falls, the buyer is responsible for the integrity of the object acquired, as well as its insurance.

## TELEPHONE BIDS

All potential buyers identified by the Hôtel des Ventes de Monte-Carlo may bid by telephone during the sale.

In order to be admissible, requests for telephone lines must be made in writing, accompanied by a valid piece of identity and a RIB (bank account information certificate). The Hôtel des Ventes de Monte-Carlo will contact the bidder by telephone during the auction; however, it declines all liability for any error or omission in connection with said service.

## RESERVE PRICE AND ESTIMATES

An estimate, which does not include costs borne by the purchaser or possible VAT in case of temporary importation, is given in front of each lot in the catalogue. Unless otherwise noted, all lots are offered with a reserve price established by contract with the seller under which the item cannot be awarded. In the absence of a reserve price fixed with the seller, no objection may be made by said latter in the event that the object would be awarded under the estimate range.

## PRE-EMPTION

The Monegasque State may exercise an option to purchase works of art offered for sale in the Principality of Monaco.

The state replaces the last bidder. The pre-emption decision is made known to the bailiff immediately after the hammer falls. Said pre-emptive right must be confirmed within two weeks. In the absence of confirmation within said period, the object shall return to the last bidder.

Article 2-1 of Law No. 1014 of 29/12/1978 relative to the auction of furniture.

## IMPORTS

† Deposits preceded by this symbol are temporary imports from a non EU country. Their allocated price will be subject to VAT at 5.5 % (†) or 20% (†) in addition to legal costs. The VAT is recoverable in the event of re-export outside the EU within one month on presentation of a customs document as evidence of reexport. No tax-exclusive sales document will be drawn up without official proof of export, as the intra-Community VAT number does not constitute adequate proof.

## EXPORTS

It is for the buyer to check prior the auction if the item is submitted to custom formalities for export.

## CERTIFICATE OF CULTURAL OBJECT

If the item is subjected to obtain a Certificate of Cultural Object by the Ministère de la Culture, it is of the responsibility of the successful bidder to ask for it. Neither the approval, denial of approval, or approval application time may be invoked as grounds for change in payment deadline or cancellation of sale. If no certificate of cultural object has been issued yet, the Hôtel des Ventes de Monte-Carlo can handle the request to the Direction des Musées de France, at the buyer's expenses.

## EXPORT PERMIT FOR CULTURAL PROPERTY

For the exports of a Cultural Property outside the European Community, it is up to the successful bidder to apply for a Licence.

The buyer can contact one of the shippers we recommend to handle these formalities and hold shipment.

Customs formalities are required for sending works of art to countries outside of the European Union.

The buyer must check the rules in force in the destination country before making a purchase.

There are no customs formalities for works of art to be delivered in France or other countries of the European Union.

Outside of the European Union, customs rules will be those in force in the country of destination of the work.

## FEES

In addition to the hammer price, the buyer must pay a fee of 25% HT excluding VAT up to € 500 000, 23% excluding VAT on amounts from € 500 001 to € 2 000 000 and 20% HT excluding VAT on amounts above € 2 000 001.

## ADDITIONAL FEES FOR LIVE AUCTION SERVICE

In addition to the commission and taxes indicated above, an additional fees of 3,60 % (including VAT 20%) of the auction price will be charged for live bidding on [www.invaluable.com](http://www.invaluable.com).

## PAYMENT

The sale is strictly carried out for payment in full.

The buyer must pay within three days the purchase price, which includes the amount of the hammer price, fees, and taxes, if any:

- By certified bank check in Euro,

- By bank transfer in Euro,

- By Visa or MasterCard with proof of identity,

- In case of payment by American Express, a fee of 2.75% will be added.

- In cash in Euro up to an amount less than 30,000 €.

Cheques drawn on foreign banks will be accepted at the sole discretion of the managers of the Hôtel des Ventes de Monte-Carlo. If the acquisition is not paid in full, the item cannot be handed over to the buyer.

The buyer's failure regarding payment shall not incur the responsibility of the Hôtel des Ventes de Monte-Carlo, and consequently, releases it from the obligation to pay the seller. In the event of failure to pay the amount due, the buyer will be charged an additional fee of 5% of the final bidding price to cover collection fees, amounting not less than 200 €. This shall not preclude the allocation of damages or compensation.

In the absence of payment by the buyer, after formal notice has remained without answer, and after a month has passed since the bid was accepted by fall of the hammer.

The Hotel des Ventes de Monte Carlo is a member of the Registre Central de Prévention des Impayés des Commissaires-Priseurs to which unpaid items can be registered.

The right of access, modification and opposition for a legitimate reason are to be exercised by the debtor to the SYMEV, 15 rue Freycinet 75016 Paris.

## COLLECTION OF PROPERTY AND THE RETURN OF UNSOLD LOTS TO CONSIGNERS

No lot may be collected or delivered until the related invoice has been paid in full.

Sold lots remain entirely the responsibility of the successful bidder, even if not yet delivered right after the auction. It is for the buyer to insure his purchases and to collect the items at the Hôtel des Ventes de Monte-Carlo or one of his storages within 8 days.

Beyond this time, storage fees will be charged:

- 60 € for handling

- 30 € per lot per week, non-divisible.

Shipment of purchases and the return of unsold lots to consignors: The purchases can be shipped, as a service, only upon express written request, along with a liability release letter, and shall be at the buyer's expenses and under owner's responsibility. The Hôtel des Ventes de Monte-Carlo denies all responsibility for lot transport.

## RIB HVMC

**Code Banque** 12739  
**Code Guichet** 00070  
**Numéro de Compte** 05567300000  
**Clé RIB** 71

**Domiciliation**  
CFM ALBERT 1ER  
CFMOMCMXXXX

**IBAN**  
(International Bank Account Number)  
MC58 1273 9000 7005 5673 0000 071

CATALOGUE ET PHOTOS VISIBLES SUR : [WWW.HVMC.COM](http://WWW.HVMC.COM)  
SI VOUS DÉSIREZ ENCHÉRIR PAR TÉLÉPHONE  
OU LAISSER UN ORDRE D'ACHAT,  
MERCİ DE VOUS INSCRIRE SUR

**[bid@hvmc.com](mailto:bid@hvmc.com)**

**HVMC**  
HÔTEL DES VENTES DE MONTE-CARLO





10-12 Quai Antoine 1<sup>er</sup> - 98000 Monaco  
Tél : 00 377 93 25 88 89 - [www.hvmc.com](http://www.hvmc.com)