

HÔTEL DES VENTES DE MONTE-CARLO

HVMC

ART MODERNE &
CONTEMPORAIN

MERCREDI 8 JUILLET 2026 À 18H00









DE CÉSAR À CÉSAR

LA SCULPTURE À MONACO

1^{ÈRE} VACATION

DE L'ANTIQUITÉ AU XIX^È SIÈCLE

COLLECTION DU SUD DE LA FRANCE

8 JUILLET 15H

2^È VACATION

ART MODERNE ET CONTEMPORAIN

8 JUILLET 18H

CONSULTANTS

BARBARA DEMBINSKI

Cabinet d'expertise Beauvois
Tél. : 06 60 42 88 87
barbara@beauvois.info

CHARLES BEAUVOIS

Tél. : 06 40 62 24 41
charlesbeauvois@hotmail.com

SIXTINE DE LUSSAC

Tél. : 01 53 04 90 74
contact@beauvois.info

HÔTEL DES VENTES DE MONTE-CARLO

BEATRICE PONZIO

Coordinateur des ventes et expertises
Tél. : +377 93 25 54 70
boonzio@hvmc.com



EXPERTS TABLEAUX & SCULPTURES MODERNES

CABINET D'EXPERTISE BEAUVOIS

85 Boulevard Malesherbes - 75008 Paris
Tél. : 00 33 (0)1 53 04 90 74
barbara@beauvois.info

HELOÏSE LECOURT

Recherche et documentation
heloise@beauvois.info

PHOTOGRAPHIES

CHRISTOPHE DURANTI . STUDIO SEBERT . LAURENT THAREAU . THIBAULT DUBRUILLE

DESIGN

RODOLPHE POTTIER

IMPRIMERIE

GS



THE ART LOSS REGISTER™

www.artloss.com

Confrontation à la base de données du Art Loss Register des lots dont l'estimation haute est égale ou supérieure à 1 500 €.
All lots with an upper estimate value of 1.500 € and above are searched against the Art Loss Register database.

HVMC

FRANCK BAILLE.CHANTAL BEAUVOIS.

ART MODERNE CONTEMPORAIN & DESIGN

MERCREDI 8 JUILLET 2026 À 18H00

HÔTEL DES VENTES DE MONTE-CARLO
10-12 QUAI ANTOINE 1^{ER} - 98000 MONACO

PARKING : QUAI ANTOINE 1^{ER}

EXPOSITION PUBLIQUE

À PARTIR DU JEUDI 02 JUILLET À 15H,
VENDREDI 03, SAMEDI 04 ET DIMANCHE 05 JUILLET DE 10H À 18H,
LUNDI 6 ET MARDI 7 JUILLET 2026 DE 10H À 13H ET DE 14H À 18H00

PENDANT LES EXPOSITIONS & VENTES

TÉL. : 00 377 93 25 88 89

CATALOGUES ET PHOTOS SUPPLÉMENTAIRES
SUR WWW.HVMC.COM

VENTES LIVE
INVALUABLE.COM
DROUOT.COM

VENTE EFFECTUÉE PAR LE MINISTÈRE DE MAÎTRE LEFÈVRE, HUISSIER DE JUSTICE À MONACO,
À LA REQUÊTE DE L'HÔTEL DES VENTES DE MONTE-CARLO

«Il est le peintre des ciels. Il peint un ciel où des nuages légers, transparents, se forment et se déforment, se fondent et se fragmentent. Il voit les vapeurs les plus fluides, tout ce qu'elles donnent d'éclat et de douceur aux choses.»

Pierre Goujon, Gazette des Beaux-Arts

1

ALBERT LEBOURG (1849-1928)

Hondouville-sur-Iton, les saules au bord de la rivière

Huile sur toile

Signée en bas à droite

48 x 65 cm

Oil on canvas

Signed lower right

18 7/8 x 25 5/8 in.

10 000 / 12 000 €

Provenance

Collection du publiciste Jean Mineur

Exposition

Venise, Exposition d'art de Venise, 1907, n°31



2

ARMAND GUILLAUMIN (1841-1927)

Le Moulin de Jonon, Creuse, circa 1906

Huile sur toile

Signée en bas à gauche

54,6 x 65 cm

Oil on canvas

Signed lower left

21 ½ x 25 ⅝ in.

20 000 / 25 000 €

Provenance

Collection particulière

Cette œuvre sera incluse dans le Volume II du Catalogue Raisonné de Guillaumin en préparation par le Comité Guillaumin avec Dominique Fabiani, Jacques de la Béraudière et Stéphanie Chardeau-Botteri.

Un certificat d'authenticité du Comité Guillaumin pourra être délivré à la charge de l'acquéreur.



«*Chez Guillaumin, la nature semble embrasée par la lumière.*»

Léon Werth

3

ARMAND GUILLAUMIN (1841-1927)

Arbres en Île-de-France, circa 1895

Huile sur toile

Signée en bas à droite

54,3 x 65,4 cm

Oil on canvas

Signed lower right

21 3/8 x 25 3/4 in.

20 000 / 25 000 €

Provenance

Collection particulière

Cette œuvre sera incluse dans le Volume II du Catalogue Raisonné de Guillaumin en préparation par le Comité Guillaumin avec Dominique Fabiani, Jacques de la Béraudière et Stéphanie Chardeau-Botteri.

Un certificat d'authenticité du Comité Guillaumin pourra être délivré à la charge de l'acquéreur.



4

EDGAR DEGAS (1834-1917)

Femme assise dans un fauteuil, s'essuyant la nuque

Épreuve en bronze à patine brun nuancé

Numérotée 44 IX/IX

Cachet de la signature Degas sur la base

Cachet « CIRE PERDUE C. VALSUANI » sur la terrasse

Fonte effectuée sous le contrôle de la famille de l'artiste

Hauteur : 32 cm

Brown patinated bronze

Numbered 44 IX/IX

Stamped "Degas" on the base

Foundry mark "CIRE PERDUE C. VALSUANI" on the base

Cast made under the supervision of the family

Height: 12 5/8 in.

9 000 / 13 000 €

Provenance

Collection privée européenne

Bibliographie de référence

Hébrard 44 ; Pinget 58 ; Rewald 70 ; Czestochowski 44

Cette édition comprend un tirage marqué de la lettre A à T et un tirage numéroté en chiffres romains de I/IX à IX/IX.

Une copie notariée du certificat d'authenticité de Artco France Éditeur d'Art daté de 2007 sera remis à l'acquéreur.

Nous remercions le comité Degas pour leur collaboration, un certificat d'authenticité pourra être demandé à la charge de l'acquéreur.



5

HENRI BAPTISTE LEBASQUE (1865-1937)

Pommiers en Fleurs (Étude pour un panneau décoratif), circa 1917

Huile sur toile

Monogrammée en bas à droite

73 x 54 cm

Oil on canvas

Signed with initials lower right

28 ¾ x 21 ¼ in.

15 000 / 20 000 €

Provenance

Atelier de l'artiste

Vente Loudmer, Paris, 29 novembre 1986, lot 135

Vente Christie's, Londres, 20 octobre 1989, lot 243

Vente Camard, Paris, 14 juin 2005, lot 58

Vente Martin-Chausselet, Versailles, 19 mars 2006, lot 132

Collection particulière, France

Bibliographie

Denise Bazetoux, *Henri Lebasque : catalogue raisonné*, tome 1, Arteprint, 2008, œuvre référencée sous le n°1532 et reproduite en noir et blanc page 359.



6

MAURICE DENIS (1870-1943)

Piazza San Agostino, Sienne

Huile sur carton contrecollé sur panneau

Monogrammée en bas à gauche

43 x 31 cm

Oil on cardboard laid on panel

Signed lower left

16 7/8 x 12 1/4 in.

8 000 / 12 000 €

Provenance

Galerie Druet, Paris, n° 9567, acquis en 1921 auprès de l'artiste (étiquette au revers)

(carnet des dons et ventes de l'artiste n° 1083)

Collection James Binoche, acquis en 1922 auprès de la galerie Druet

Collection Jean Binoche

Par descendance

Collection particulière, Nice

Exposition

« Maurice Denis », Paris, galerie Druet, 21 novembre-2 décembre 1921, n° 14

« Maurice Denis », 1888-1924, Paris, musée des Arts décoratifs, 11 avril-11 mai 1924, n° 285

Bibliographie

Maurice Denis, *Un salon unique*, Le Bulletin de la vie artistique, 2e année, n° 21,

1^{er} novembre 1921, repr. NB p. 560

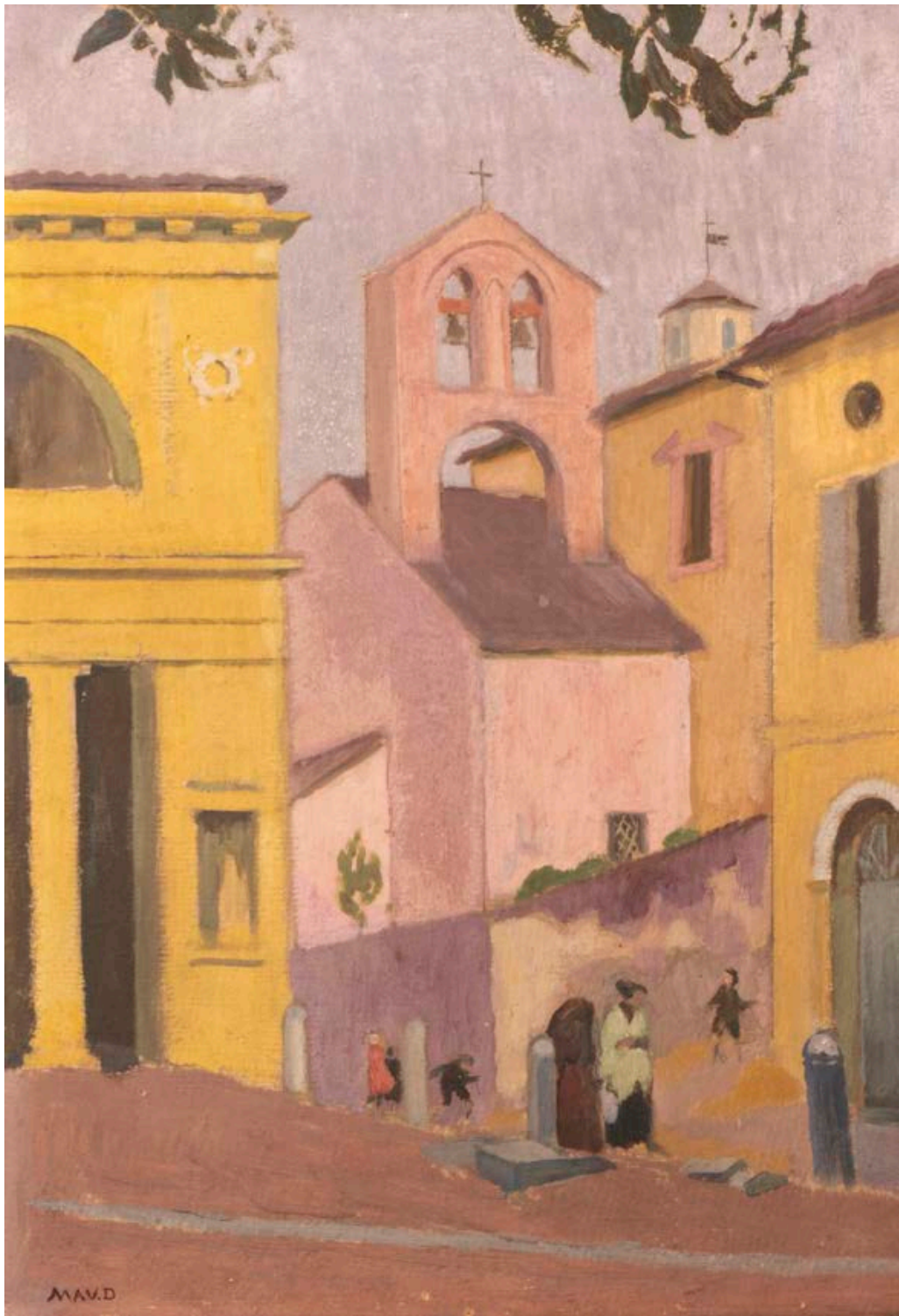
Maurice Brillant, Maurice Denis, Paris, G. Crès et Cie, 1929, repr. NB pl. 26

P. Avril, « Maurice Denis », Bulletin périodique de la Société des études historiques et économiques.

Le pays de Granville, n° 18, avril 1932, p. 96-101, repr. n.p.

Cette œuvre est enregistrée au Catalogue raisonné des peintures de Maurice Denis sous le n° 921.0030.

Une attestation d'inclusion numérique de Mesdames Claire Denis et Fabienne Stahl sera remise à l'acquéreur.



REMBRANDT BUGATTI



« Quand Bugatti revint sérieusement aux animaux, les sculptures acquirent une profondeur et une résonance psychologique encore plus grandes. On aurait dit que l'étude de l'humain avait augmenté sa détermination à dépeindre les animaux en tant qu'individus animés d'une personnalité distincte et de bizarreries, d'une façon qu'il préférait ne pas explorer dans sa sculpture humaine. »

*Edward Horswell, 1975
Rembrandt Bugatti : une vie pour la sculpture.*



7

REMBRANDT BUGATTI (1884-1916)

Zébu nain au repos

Épreuve en bronze à patine noir et brune nuancée

Signée

Cachet de fondeur Cire Perdue A.A. Hébrard et numéro de tirage 4
19 x 23 x 10 cm

Black and brown patinated bronze

Signed

Foundry mark Cire Perdue A.A. Hébrard and edition number 4

7 ½ x 9 x 4 in.

30 000 / 40 000 €

Provenance

Collection particulière

Bibliographie

Véronique Fromanger, *Rembrandt Bugatti sculpteur : répertoire monographique : une trajectoire foudroyante*,
Les éditions de l'Amateur, Paris 2016, modèle répertorié sous le n° 230 et reproduit p. 340

Un certificat d'authenticité de Madame Véronique Fromanger en date du 2 juin 2026 sera remis à l'acquéreur.



GUSTAVE LOISEAU



« Je travaille dans mon petit coin, comme je peux, et m'essaye à traduire de mon mieux l'impression que je reçois de la nature... C'est mon instinct seul qui me guide et je suis fier de ne ressembler à personne.... »

Gustave Loiseau



« Je ne me reconnais qu'un mérite, celui d'être sincère ;
je travaille dans mon petit coin comme je peux et m'es-
saye à traduire de mon mieux l'impression que je reçois
de la nature. »

Gustave Loiseau

8

GUSTAVE LOISEAU (1865-1935)

Rue de la gare à Pont-Aven, 1922

Huile sur toile

Signée et datée en bas à droite

65 x 54 cm

Oil on canvas

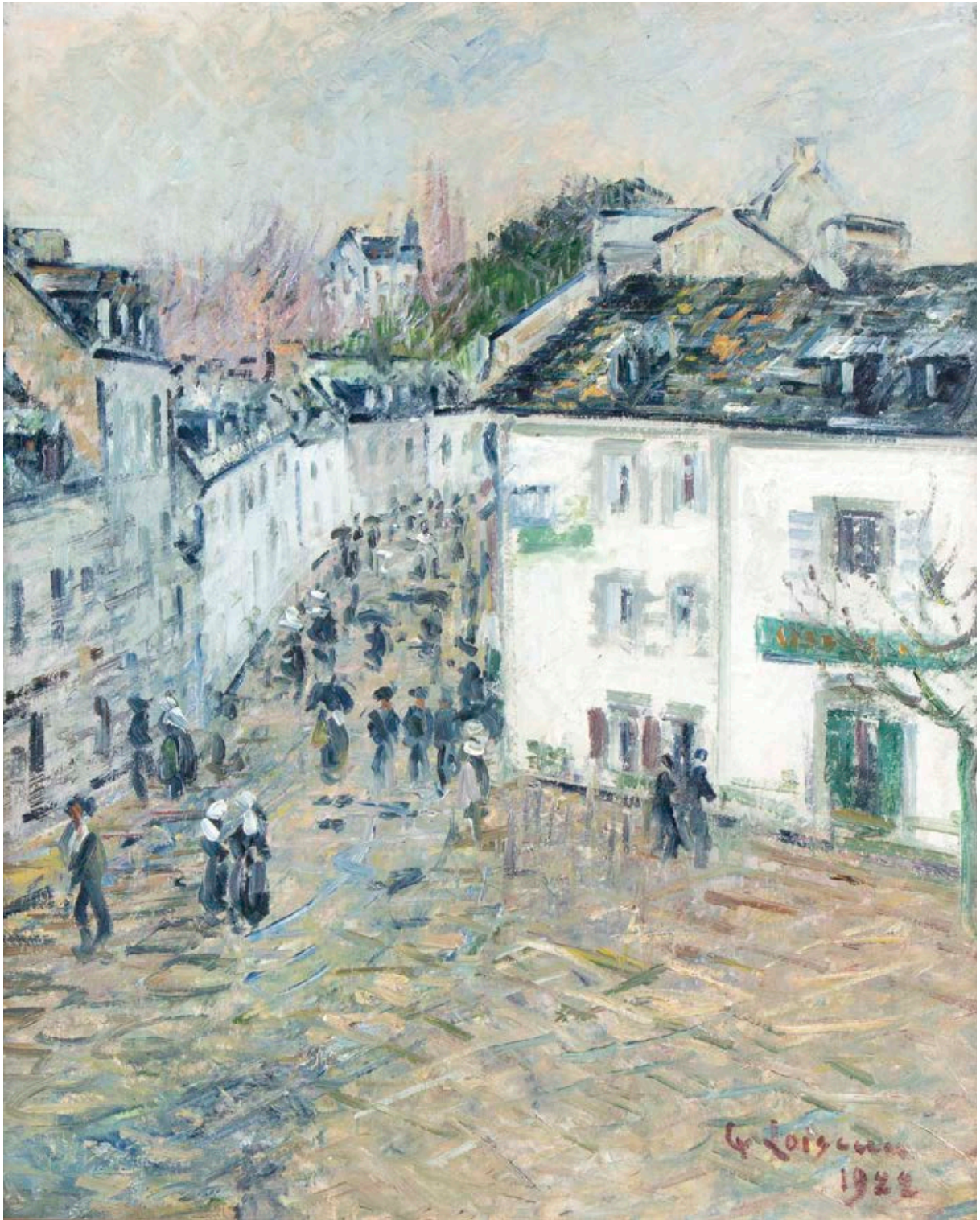
Signed and dated lower right

25 5/8 x 21 1/4 in.

60 000 / 80 000 €

Provenance

Collection du publiciste Jean Mineur





9

LOUIS SOLIVA (XIX^E-XX^E SIÈCLE)

Singe au masque, 1893

Épreuve en bronze à patine brune
Signée et datée sur la terrasse
Cachet de fondeur Siot Decauville Paris
Marqué «Épreuve d'un seul jet patiné par Siot»
77 x 45 x 46 cm

Dark patinated bronze

Signed and dated on the base

Foundry mark Fondeur Siot Decauville Paris

Inscribed "Epreuve d'un seul jet patiné par Siot"

30 ¼ x 17 ¾ x 18 ½ in.

8 000 / 10 000 €

Provenance

Collection particulière

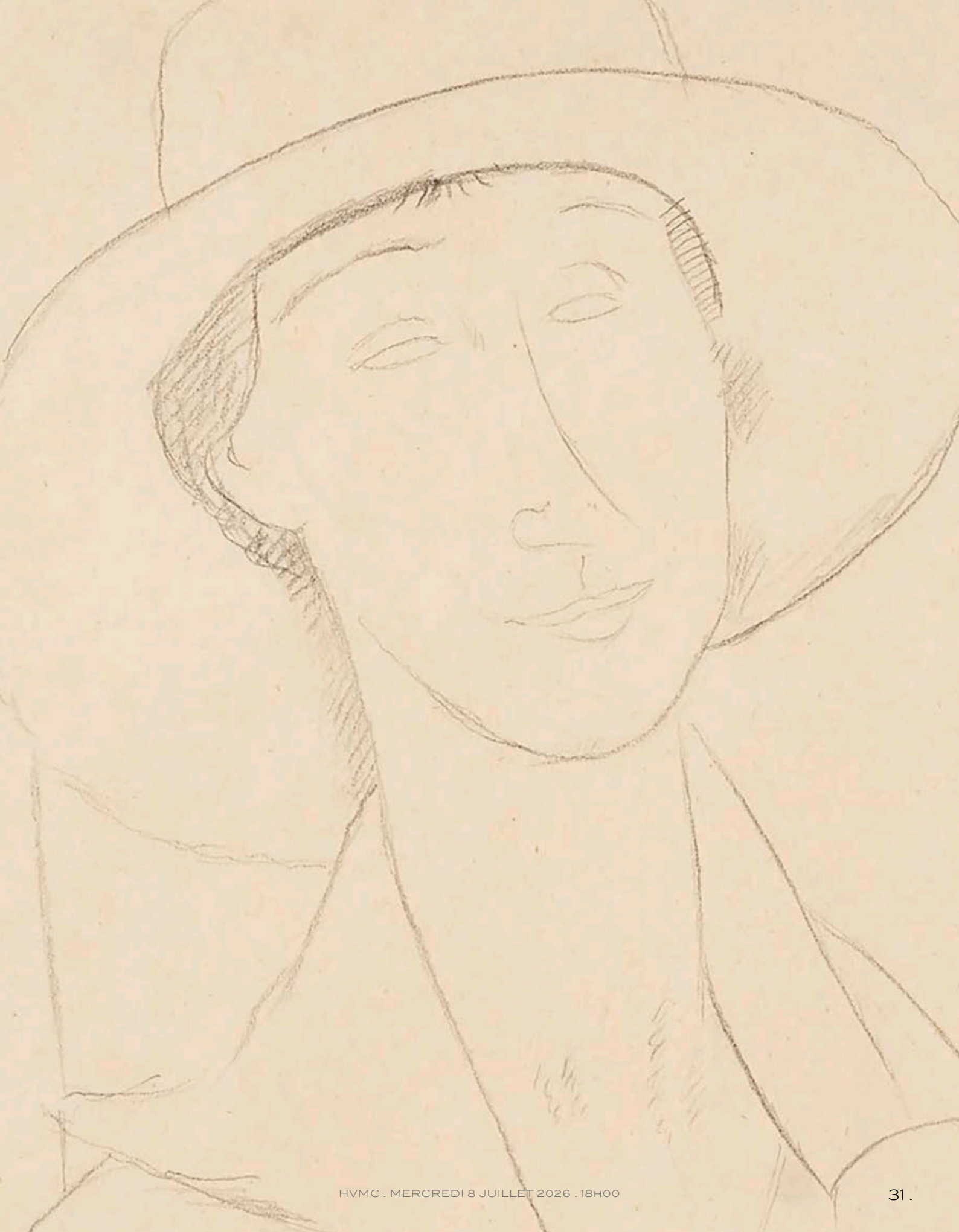


AMEDEO MODIGLIANI



« Comme il était intéressant d'assister à la naissance d'un tableau ! »

*Anna (Hanka) Zborowska
(modèle et amie de l'artiste)*



10

AMEDEO MODIGLIANI (1884-1920)

**La Zborowska (Hanka Zborowska),
Jeune femme au chapeau et au médaillon, circa 1918**

Crayon sur papier
42,5 x 27 cm

Pencil on paper

16 ¾ x 10 ⅔ in.

30 000 / 50 000 €

Provenance

Collection Marcel Bernheim, Paris

Collection particulière, Paris

Galerie Cazeau-Béraudière, Paris

Collection particulière, Paris

Bibliographie

Arthur Pfannstiel, *L'art et la vie, Modigliani*, Paris, 1929, Éditions Marcel Seheur, œuvre reproduite page 58, *Catalogue présumé A. Modigliani*, commentaire page 61, n°57 (porte le titre Jeune femme)

Joseph Lanthemann, *Modigliani, 1844- 1920: catalogue raisonné : sa vie, son œuvre complet, son art*, Barcelone, 1970, œuvre référencée sous le n°960 et reproduite page 375, commentaire page 153

Modigliani et Jeanne Hébuterne, le couple tragique, avril-décembre 2007, exposition itinérante au Japon, œuvre citée et reproduite page 97, n°47.

Expositions

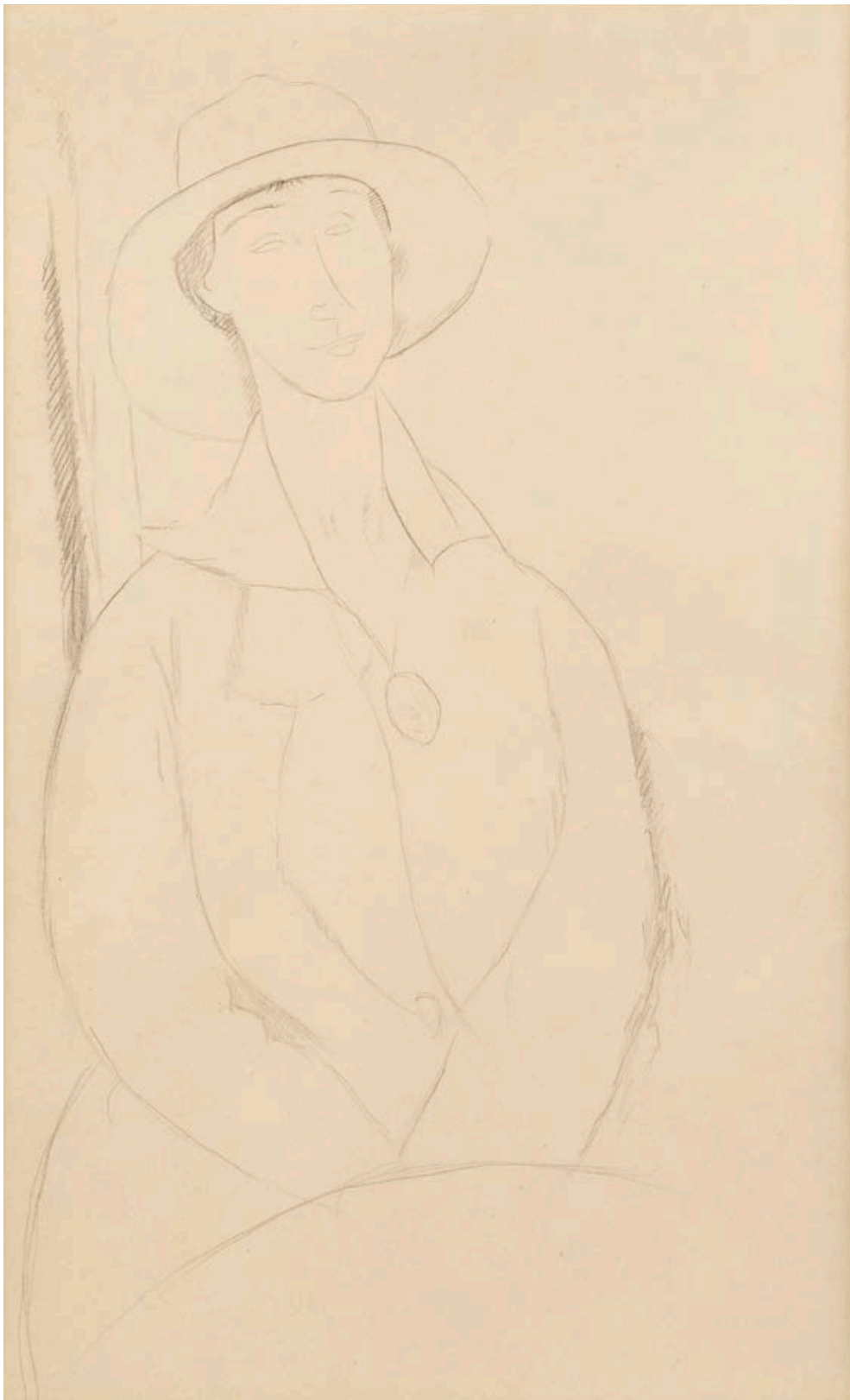
Japon, The Bunkamura Museum of Art, 7 avril - 3 juin 2007

Japon, Museum of Contemporary Art, Sapporo, 9 juin - 5 août 2007

Japon, Daimaru Museum Umeda, Osaka, 29 août - 24 septembre 2007

Japon, Shimane Art Museum, 29 septembre - 5 novembre 2007

Japon, The Yamaguchi Prefectural Museum of Art, 10 novembre - 16 décembre 2007



« Les sculptures "petits formats" d'Indenbaum sont des chefs-d'œuvre d'intelligence, de sensibilité et d'invention plastique. Un grand sculpteur trop modeste, trop effacé, et qu'il importe absolument de révéler à ses contemporains. »

Juliette Darle, 1966

11

LÉON INDENBAUM (1890-1981)

Céline, femme Art Déco, diptyque, 1917

Épreuves en bronze à patine brun clair
Chaque relief signé et numéroté 7/8 et 8/8
Cachet de fondeur ILHAT
Fonte posthume
Hauteur : 76 cm

Light brown patinated bronze

Each signed and numbered 7/8 and 8/8

Foundry mark ILHAT

Posthumous cast

Height: 29 7/8 in

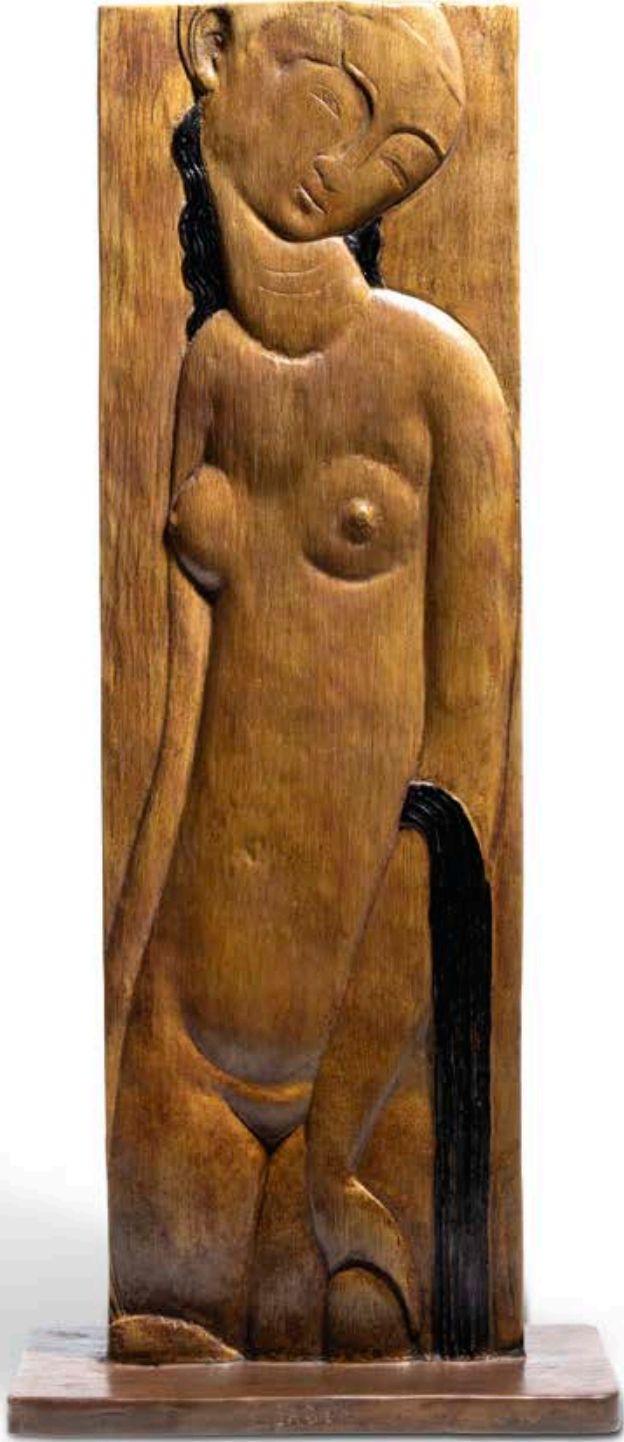
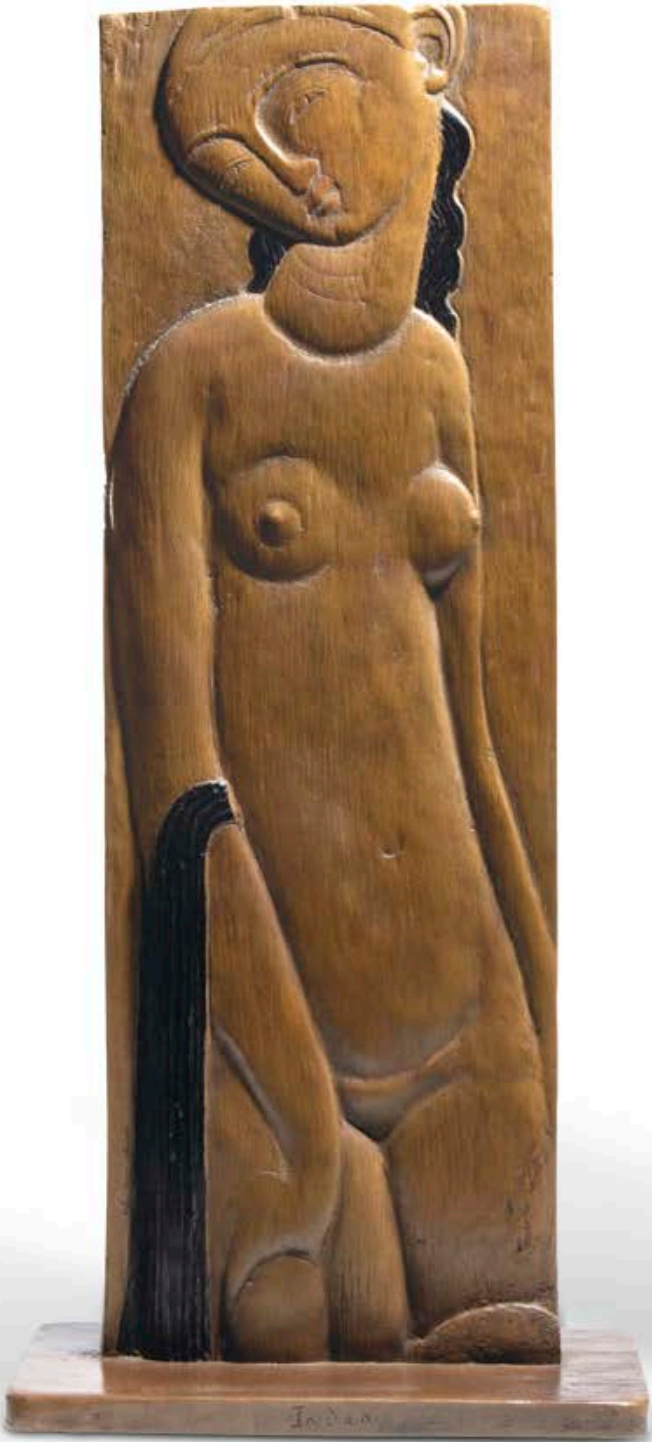
12 000 / 15 000 €

Provenance

Famille de l'artiste

Collection particulière

Un certificat d'authenticité de Jean-Louis Goiran, petit-fils de l'artiste, en date du 6 avril 2023, sera remis à l'acquéreur.





12

LÉON INDENBAUM (1890-1981)

Jeanne Hébuterne-Modigliani, 1917

Épreuve en bronze à patine noire

Signée et numérotée 2/8

Cachet de fondeur FBL

Fonte posthume

28 x 23 cm

Black patinated bronze

Signed and numbered 2/8

Foundry mark FBL

Posthumous cast

11 x 9 1/8 in

6 000 / 8 000 €

Provenance

Collection particulière

Un certificat d'authenticité de Jean-Louis Goiran, petit-fils de l'artiste, en date du 28 avril 2020, sera remis à l'acquéreur.



13

LÉON INDENBAUM (1890-1981)

Le Chat, 1932

Épreuve en bronze à patine noire

Signée sur la terrasse et numérotée E.A. I/IV

Cachet de fondeur ILHAT

Fonte posthume

33 x 12 cm

Black patinated bronze

Signed on the base and numbered E.A. I/IV

Foundry mark ILHAT

Posthumous cast

13 x 4 ¾ in

5 000 / 7 000 €

Provenance

Collection particulière

Un certificat d'authenticité de Jean-Louis Goiran, petit-fils de l'artiste, en date du 7 décembre 2023, sera remis à l'acquéreur.

«Aucun d'eux, quel que fut son talent, ne pouvait se targuer d'être le peintre de Marseille. Seul Mathieu Verdilhan, ayant su apprivoiser une cité capricieuse, aurait pu accoler ce titre insigne à son nom.»

Patrick Boulanger, compte rendu de Louis-Mathieu Verdilhan, peintre de Marseille, 1992

14

LOUIS-MATHIEU VERDILHAN (1875-1928)

Le port de Marseille

Huile sur isorel

Signée en bas à gauche

71 x 91 cm

Oil on masonite

Signed lower left

28 x 35 7/8 in.

20 000 / 30 000 €

Provenance

Vente Hôtel des Ventes d'Avignon, 17 juin 1990

Collection particulière, Marseille

Bibliographie

Daniel Chol, Jean Chol, Huguette Lasalle, *Louis- Mathieu Verdilhan, peintre de Marseille*, Aix-en- Provence, 1991, Edisud, œuvre référencée sous le n°111 et reproduite page 113.





15

ALBERT MARQUET (1875-1947)

Voiliers à quai au port de Saint Tropez

Encre brune sur papier

Signée en bas à gauche

10,3 x 14 cm

Indian ink on paper

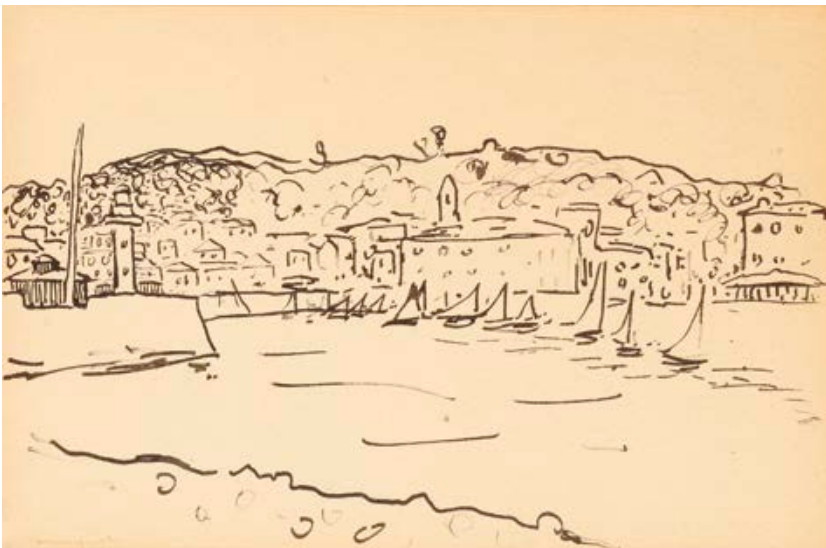
Signed lower left

4 x 5 ½ in.

400 / 600 €

Provenance

Collection particulière



16

ALBERT MARQUET (1875-1947)

Port de Saint Tropez

Encre brune sur papier

Signée en bas à gauche

13,4 x 21,5 cm

Indian ink on paper

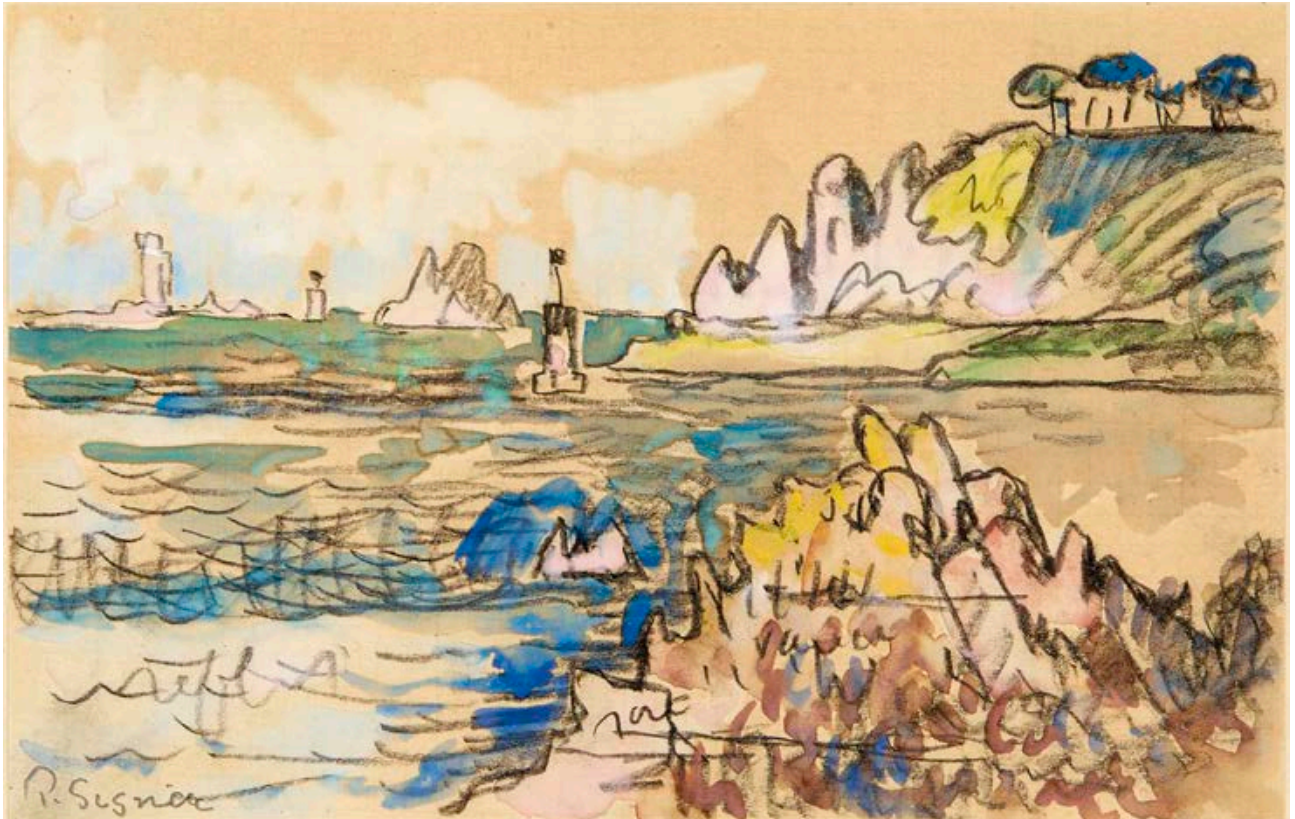
Signed lower left

5 ¼ x 8 ½ in.

600 / 800 €

Provenance

Collection particulière



17

PAUL SIGNAC (1863-1935)

Bord de mer breton

Aquarelle et crayon sur papier

Signée en bas à gauche

10,2 x 16 cm

Watercolor and pencil on paper

Signed lower left

4 x 6 ¼ in.

5 000 / 7 000 €

Provenance

Collection particulière



18

ÉCOLE MODERNE

Tête d'africain

Épreuve en bronze à patine noire
Signée et numérotée 1/8
Cachet de fondeur Silva Poséidon
29 x 18 x 15 cm

*Dark patinated bronze
Signed and numbered 1/8
Foundry mark Silva Poséidon
Height: 11 3/8 x 7 1/8 x 5 7/8 in.*

800 / 1 000 €

Provenance
Collection particulière

19

ROBERT GODEFROY (1928-2001)

Appel en forêt vierge

Epreuve en terre cuite patinée
Signée et titrée sur la terrasse
Hauteur : 46,5 cm

*Patinated terracotta
Signed and titled on the base
Height: 18 1/4 in.*

800 / 1 000 €

Provenance
Collection particulière



20

ÉCOLE MODERNE

Tête de jeune fille Malgache

Sculpture en bois

Signée en dessous Rakotomampionona

Hauteur : 32 cm - Diamètre : 14 cm

Wooden sculpture

Signed underneath Rakotomampionona

Height: 12 5/8 - Diameter: 5 1/2 in.

600 / 800 €





21

JACQUES VILLON (1875-1963)

Femme en buste, 1932

Huile sur toile

Signée et datée en bas à droite

45 x 33 cm

Oil on canvas

Signed and dated lower right

17 ¾ x 13 in.

3 000 / 5 000 €

Provenance

Collection particulière



22

ÉMILE OTHON FRIESZ (1879-1949)

Nature morte au bouquet de fleurs

Huile sur isorel

Signée en bas à droite

60 x 70 cm

Oil on masonite

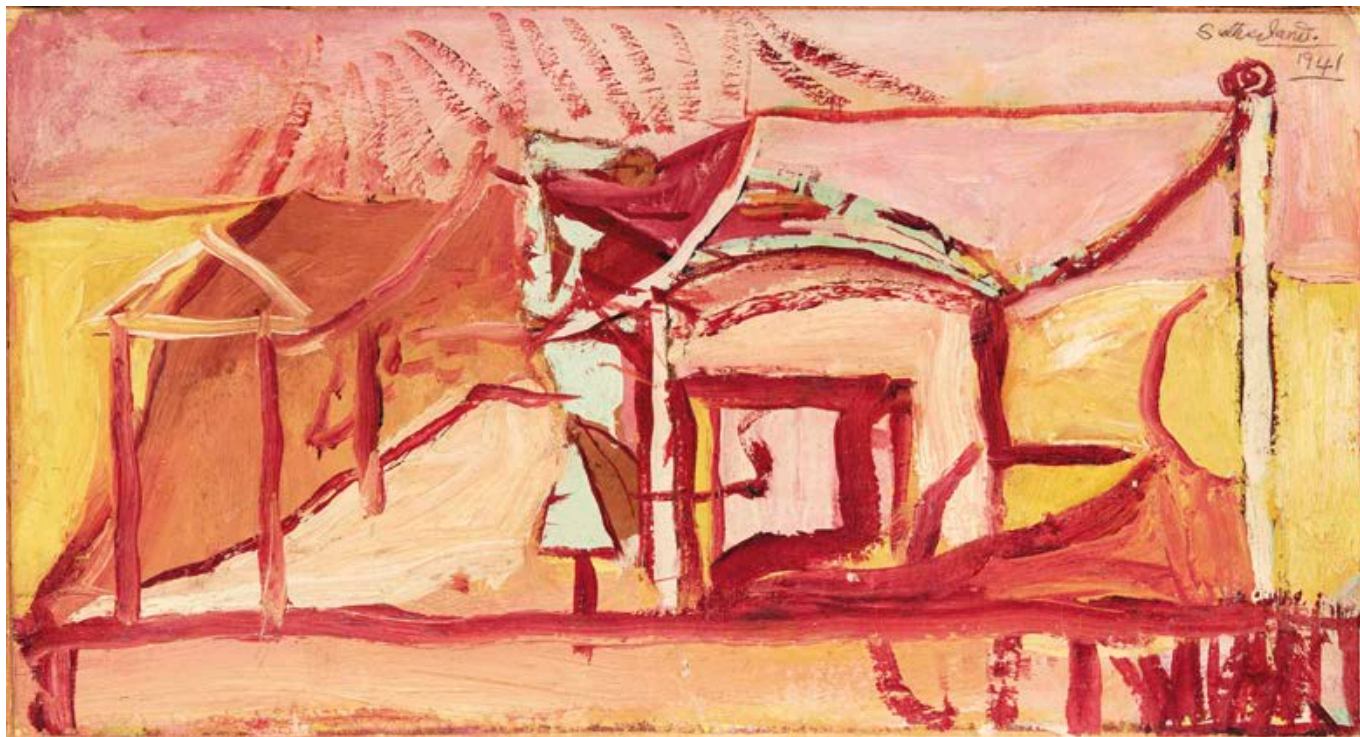
Signed lower right

23 ⅝ x 27 ½ in.

3 000 / 4 000 €

Provenance

Collection particulière



23

GRAHAM VIVIAN SUTHERLAND (1903-1980)

Palissade, 1941

Huile sur papier contrecollé sur isorel

Signée et datée en haut à droite

23 x 42,5 cm

Oil on paper laid on masonite

Signed and dated upper right

9 x 16 ¾ in.

15 000 / 20 000 €

Provenance

Collection particulière

Exposition

Marlborough Gallery, Londres, n°30281.0 (étiquette au dos)

PABLO PICASSO



«Faut-il peindre ce qu'il y a sur un visage ? Ce qu'il y a dans un visage ? Ou ce qui se cache derrière un visage ?»

Pablo Picasso



24

PABLO PICASSO (1881-1973)

Visage de femme, circa 1949

Médaille (pendentif) rond creux en terre cuite rouge avec rehauts de blanc

Cachet en creux «Madoura Empreinte originale de Picasso» au revers

Pièce unique

Diamètre : 4 cm

Round medallion (pendant)

Red and white earthenware clay

Stamped on the back "Madoura Empreinte originale de Picasso"

Unique piece

Diameter: 1 5/8 in.

7 000 / 9 000 €

Provenance

Collection particulière

Bibliographie

Alain Ramié, *Picasso, catalogue de l'œuvre céramique édité 1947-1971*, Madoura, 1988, à rapprocher de l'exemplaire décrit et reproduit page 56 sous le n°92.

Un certificat d'authenticité de Claude Ruiz Picasso en date du 23 janvier 2023 sera remis à l'acquéreur.



25

PABLO PICASSO (1881-1973)

Taureau, 1954

Bol rond en terre de faïence blanche, décor en oxyde noir et émail blanc

Cachets en creux «Madoura Plein Feu» et «Édition Picasso»

Inscrit au revers «Golfe Juan 27 à 28.4.1968»

Édition limitée à 100 exemplaires

Diamètre : 18 cm

Round cupel

White earthenware clay, engraving accentuated with oxidized paraffin, glaze bath,

black enamel underside Ivory, brown, green, bronze-colored black

Stamped on the back "Madoura Empreinte originale de Picasso"

Inscribed on the back "Golfe Juan 27 à 28.4.1968" 100 copies produced

Diameter: 7 1/8 in.

2 000 / 3 000 €

Provenance

Collection particulière

Bibliographie

Alain Ramié, Picasso, catalogue de l'œuvre céramique édité 1947-1971, Éditions Madoura,

1988, modèle similaire référencé sous le n°234 et reproduit p. 125.



26

PABLO PICASSO (1881-1973)

Trois médaillons ronds réunis en collier par une cordelière

Terre de faïence rouge, l'un avec rehauts de blanc

Cachets en creux «Madoura Empreinte originale de Picasso» au revers

- Oiseau de profil, 1949 - Diamètre (irrégulier) : 4 cm

- Picador et taureau, 1949 - Diamètre (irrégulier) : 3,9 cm

- Visage de femme, 1949 - Diamètre (irrégulier) : 3,5 cm

*A set of three red terracotta medallions, one with white stripes
Stamped on the back "Madoura Empreinte originale de Picasso"*

- Oiseau de profil, 1949 - Diameter (irregular): 1 5/8 in.

- Picador et taureau, 1949 - Diameter (irregular): 1 1/2 in.

- Visage de femme, 1949 - Diameter (irregular): 1 3/8 in.

10 000 / 15 000 €

Provenance

Collection particulière

Bibliographie

Alain Ramié, *Picasso, catalogue de l'Œuvre Céramique Édité, 1947-1971*,

Madoura, 1988, médaillons à rapprocher des références :

Oiseau de profil : n°91, page 56

Picador et taureau : n°93, page 56

Visage de femme : n°92, page 56

JEAN COCTEAU



« J'aime cette couleur de la terre pareille à celle des corps hâlés par le soleil et je la recouvre le moins possible. Je tâche de donner à mes dessins et à mes taches le charme d'un tatouage sur une peau. »

Jean Cocteau



27

JEAN COCTEAU (1889-1963)

La nuit, 1963

Coupe en terre cuite rouge, engobe gris-bleu, émail noir regravé, émaux jaune, blanc et blanc brillant

Signé au revers « Édition originale de Jean Cocteau - Atelier Madeline Jolly »
et numéroté 2/15 au crayon

Diamètre : 31,6 cm

*Red earthenware plate, grey-blue engobe, engraved black enamel,
partially glazed yellow, white and shiny white*

*Signed on the reverse « Édition originale de Jean Cocteau - Atelier Madeline Jolly »
and numbered 2/15 in pencil*

Diameter: 12 ½ in.

1 500 / 2 000 €

Provenance

Collection particulière

Bibliographie

Annie Guédras, *Jean Cocteau, céramiques, catalogue raisonné*, Édition Teillet-Dermit,
Paris, 1989, modèle similaire référencé sous le n°201 et reproduit p. 132.

Un certificat d'origine de l'Atelier Madeline-Jolly daté du 1^{er} juin 1963 sera remis à l'acquéreur.





28

JEAN COCTEAU (1889-1963)

Artémis, 1962

Plat en terre cuite rouge, engobe blanc et émail noir
Signé au revers «Édition originale de Jean Cocteau -
Atelier Madeline Jolly» et numéroté 1/35
Diamètre : 30,2 cm

*Red earthenware plate, white engobe and black enamel
Signed on the reverse "Edition originale de Jean Cocteau -
Atelier Madeline Jolly" and numbered 1/35
Diameter: 11 7/8 in.*

1 500 / 2 000 €

Provenance
Collection particulière

Bibliographie
Annie Guédras, *Jean Cocteau, céramiques, catalogue raisonné*, Édition Teillet-Dermit,
Paris, 1989, modèle similaire référencé sous le n°58 et reproduit p. 46.

Un certificat d'origine de l'Atelier Madeline-Jolly daté du 10 janvier 1962 sera remis à l'acquéreur.



29

JEAN COCTEAU (1889-1963)

La Côte d'Azur, 1958

Plat en terre cuite rouge, engobes blanc et bleu ciel, crayons d'oxyde blanc et noir, partiellement émaillé noir, blanc et jaune
Signé au revers «Édition originale de Jean Cocteau - Atelier Madeline Jolly» et numéroté 3/40
Diamètre : 31 cm

*Red earthenware plate, white and sky-blue engobe, white and black oxide pencils, partially glazed black, white and yellow
Signed on the reverse « Edition originale de Jean Cocteau - Atelier Madeline Jolly » and numbered 3/40
Diameter: 12 ¼ in.*

1 500 / 2 000 €

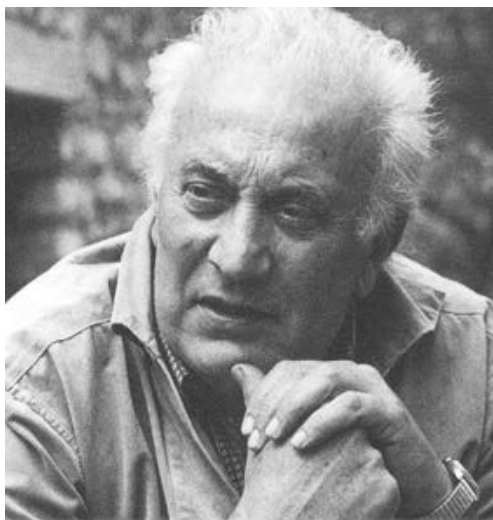
Provenance
Collection particulière

Bibliographie
Annie Guédras, *Jean Cocteau, céramiques, catalogue raisonné*, Édition Teillet-Dermit, Paris, 1989, modèle similaire référencé sous le n°63 et reproduit p. 49.

Cette oeuvre est enregistrée dans les Archives de l'association
Expertise Cocteau - Archives Guedras, sous le numéro 6644F.

Un certificat d'authenticité de Dominique Bert en date du 15 juin 2026 sera remis à l'acquéreur.

ANTONIUCCI VOLTI



*« Ce qui m'enchanté dans un corps de femme,
ce sont les rythmes et les volumes »*

Antoniucci Volti



30

ANTONIUCCI VOLTI (1915-1989)

Mélancolie

Épreuve en bronze à patine noire

Signée et numérotée 4/6

Fonderie Rosini

68 x 47 x 55 cm

Black patinated bronze

Signed and numbered 4/6

26 3/4 x 18 1/2 x 21 5/8 in.

30 000 / 40 000 €

Provenance

Collection particulière

Exposition

Paris, Musée Rodin, 1968, exemplaire en plâtre patiné

Bibliographie

Jean-Robert Delahaut, *Volti : sculptures et dessins*, Genève,

Éditions Pierre Cailler, 1968, exemplaire en pierre reproduit page 123

Un certificat de l'Indivision Antonucci Volti sera remis à l'acquéreur.

31

LOT NON VENU



« Ces formes représentent la nature, la naissance,
les mondes en formation, les planètes »

Lucio Fontana

32

LUCIO FONTANA (1899-1968)

Concetto spaziale, Natura, 1967

Épreuve en laiton poli

Signée et numérotée 140/500

Fondeur Berrocal

Réalisée en 1967, cette sculpture fait partie d'une édition de 500 exemplaires,
numérotés 1 à 500/500 + 5 EA numérotées I à V.

27 x 22 x 22 cm

Polished brass

Signed and numbered 140/500

Berrocal foundry

10 5/8 x 8 5/8 x 8 5/8 in.

30 000 / 40 000 €

Provenance

Collection particulière

Bibliographie

Harry Ruhé, Camillo Rigo, *Lucio Fontana: Graphics, Multiples and More*, Amsterdam, 2006,
deux exemplaires similaires reproduits page 139 et référencés sous les n°B - 1 et B - 2.



SALVADOR DALÍ



« Dès sa petite enfance, la présence de Dieu a toujours été vivace pour Salvador Dalí. Pourtant, le plus grand peintre religieux du XX^e siècle, dont l'œuvre fut marquée et transcendée par celles de Raphaël, Michel-Ange et Léonard de Vinci, n'a-t-il pas déclaré à plusieurs reprises avec humilité : "Je n'ai pas la foi" ?

Cette quête de la grâce divine, nourrie par la riche iconographie chrétienne et les découvertes de la science nucléaire, l'a conduit à peindre et modeler des Christs, des anges et des madones devenus aussi célèbres que son personnage lui-même. »

Nicolas Descharnes sur Salvador Dali, 30 mars 2025.



33

SALVADOR DALÍ (1904-1989)

Christ de Saint Jean de la Croix, 1974

Agrandissement à partir d'un modèle réduit de 31 cm,
d'après la cire originale de Salvador Dalí.

Épreuve en bronze à patine brune

Signée « Dalí » et numérotée 3/8

Édition limitée à 8 exemplaires numérotés de 1/8 à 8/8,
complétée par 4 épreuves d'artiste numérotées de I/IV AP à IV/IV AP.

Porte le cachet de la fonderie Bonvicini :

« FONDERIE A / F.LLI BON / SOMMACAMPA / ITALIA »

à l'arrière du mollet de la jambe droite.

Éditeur : 2049

308 x 120 x 122 cm

Enlargement from a reduced model of 31 cm, after the original wax by Salvador Dalí.

Brown patinated bronze

Signed "Dalí" and numbered 3/8

*From an edition of 8 casts numbered 1/8 to 8/8, together
with 4 Artist's Proofs numbered I/IV AP to IV/IV AP.*

*Bonvicini foundry stamp "FONDERIE A / F.LLI BON / SOMMACAMPA / ITALIA"
on the reverse of the right calf.*

Publisher : 2049

121 ¼ x 47 ¼ x 48 in.

400 000 / 600 000 €

Provenance

Collection particulière

Bibliographie

Robert et Nicolas Descharnes, Dalí : Le dur et le mou, Sortilège et magie des formes,
Sculptures et Objets, Éditions Eccart, 2003, modèle reproduit et répertorié sous le n°424, p. 169.

Expositions (autres exemplaires du modèle)

Séville, Plaza del Salvador, installation monumentale

Mexico, Museo Soumaya, présentation d'œuvres sculptées de Salvador Dalí.

Collection Clot, expositions itinérantes consacrées aux sculptures de Salvador Dalí.

Cette œuvre est enregistrée dans les Archives Descharnes sous la référence n° 396 et

est accompagnée d'un certificat d'authenticité en date du 3 février 2025, qui sera remis à l'acquéreur.

Lot vendu sur désignation. Compte tenu de son caractère monumental,
cette œuvre ne sera pas présentée lors de l'exposition publique précédant la vente.







Le Christ de Saint Jean de la Croix figure parmi les créations les plus emblématiques et les plus ambitieuses de Salvador Dalí. Par ses dimensions exceptionnelles, particulièrement rares dans l'œuvre sculptée de l'artiste, cette réalisation occupe une place singulière au sein de sa production et constitue l'une des expressions les plus abouties de sa réflexion spirituelle.

L'origine de cette composition remonte à une vision mystique de Saint Jean de la Croix, retranscrite dans un dessin qui inspira directement Dalí. Cette image lui fut révélée par le père Bruno Froissart, qui l'avait photographiée au monastère d'Ávila. Fasciné par cette représentation inédite du Christ, l'artiste développa tout d'abord son célèbre tableau de 1951, aujourd'hui conservé à Glasgow, avant d'en proposer une interprétation sculptée monumentale en 1974.

Dans cette version tridimensionnelle, le Christ apparaît suspendu dans l'espace, libéré de la croix traditionnelle. Dalí substitue à celle-ci un imposant clou dont la pointe s'enfonce dans une pyramide de pierres évoquant le Golgotha, tandis que sa tête est fixée à un trèfle, symbole de la Sainte Trinité. Cette iconographie profondément personnelle traduit une vision mystique et universelle du Christ, davantage tournée vers la transcendance que vers la représentation de la souffrance.

Par son traitement novateur du sujet, l'œuvre témoigne de la période dite « mystique » de Dalí, au cours de laquelle l'artiste cherche à concilier spiritualité, tradition classique et conception moderne de l'espace. Le Christ devient ici une figure cosmique, suspendue entre le monde terrestre et le monde divin, dans une composition d'une remarquable puissance visuelle.

Cette sculpture revêt également un intérêt particulier en raison de sa rareté. Elle appartient à une édition strictement limitée à huit exemplaires, complétée par seulement quatre épreuves d'artiste, ce qui en fait une œuvre particulièrement recherchée au sein de la production sculptée de Dalí.

L'influence de Diego Velázquez y est perceptible. Dalí admirait profondément le Christ crucifié peint par le maître espagnol en 1632, dont il reprend la sérénité et la dignité idéalisée. Toutefois, il s'éloigne de la tradition en adoptant une perspective spectaculaire vue d'en haut et en transformant le sujet religieux en une vision universelle où se rejoignent classicisme, mysticisme et modernité.

Grâce à ses collaborations avec des éditeurs et fondateurs de premier plan tels que Bonvicini, Dalí a largement contribué à diffuser son œuvre à l'échelle internationale. Ces éditions sculptées ont joué un rôle majeur dans la reconnaissance mondiale de son travail et demeurent aujourd'hui des témoignages essentiels de la dernière période de sa carrière.

Figure incontournable de l'art du XX^e siècle, Salvador Dalí a profondément marqué l'histoire de l'art par son apport au surréalisme et par sa capacité à construire un univers visuel immédiatement identifiable. Son œuvre, qui mêle imagination, érudition, science, religion et héritage classique, continue d'exercer une influence majeure sur l'art contemporain et sur le marché international.



34

CHU TEH-CHUN (1920-2014)

N°197, 1964

Gouache sur papier marouflé sur toile

Signée en bas à gauche avec le cachet personnel de l'artiste

38 x 53 cm

Gouache on paper laid on canvas

Signed lower left with the artist personal stamp

15 x 20 7/8 in.

35 000 / 50 000 €

Provenance

Œuvre offerte par l'artiste

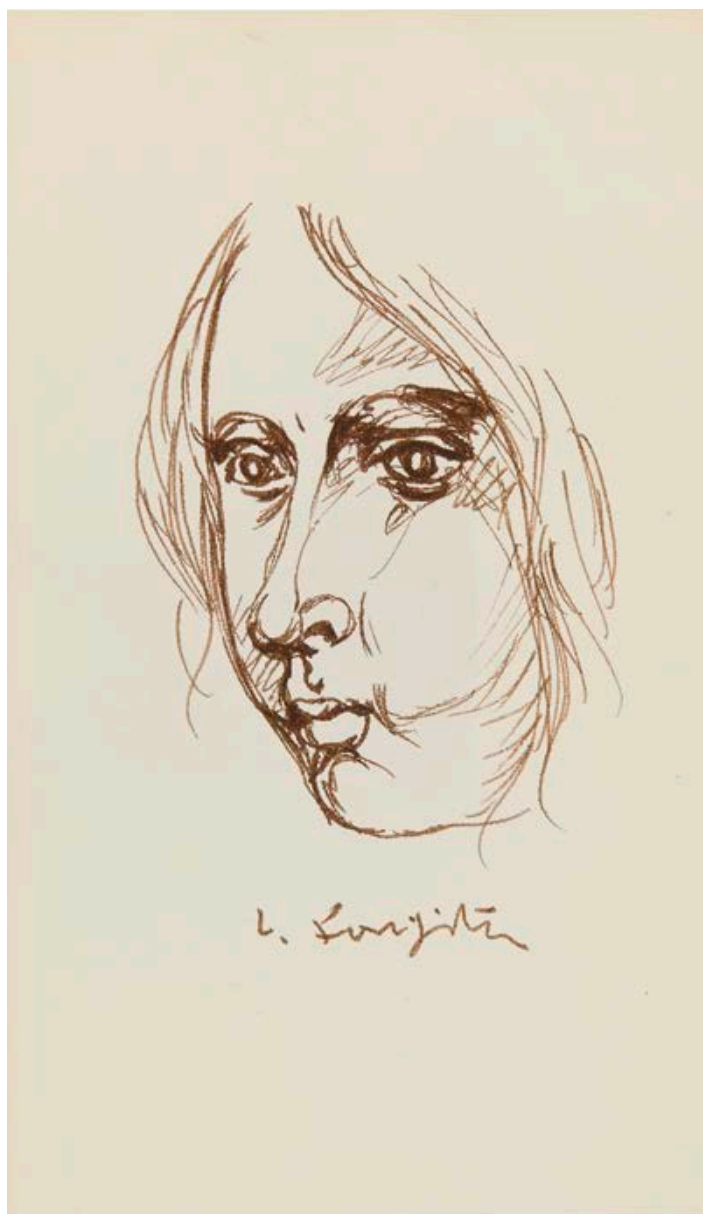
Collection particulière, France, 1964 à 2009

Vente Tajan, 28 juillet 2009, Monaco, n°27

Collection particulière, Monaco

Un certificat d'authenticité de la Fondation Chu Teh-Chun à Genève, sera remis à l'acquéreur.





35

TSUGUHARU FOUJITA (1886-1968)

Visage de jeune femme de 3/4, circa 1966

Encre sur papier

Signé en bas au centre

13,5 x 8 cm

Indian ink on paper

Signed and date lower center

5 ¼ x 3 ⅛ in.

3 000 / 4 000 €

Provenance

Collection particulier, Paris

Cette œuvre sera incluse dans le Vol. V du Catalogue Raisonné
Léonard Tsuguharu Foujita, actuellement en préparation.

Un certificat d'authenticité de Sylvie Buisson en date du 14 février 2024 sera remis à l'acquéreur.



36

TSUGUHARU FOUJITA (1886-1968)

Visage de jeune femme de face, 1966

Encre sur papier

Signé et daté en bas au centre

13,5 x 8 cm

Indian ink on paper

Signed and date lower center

5 ¼ x 3 ⅛ in.

3 000 / 4 000 €

Provenance

Collection particulière, Paris

Cette œuvre sera incluse dans le Vol. V du Catalogue Raisonné
Léonard Tsuguharu Foujita, actuellement en préparation.

Un certificat d'authenticité de Sylvie Buisson en date du 14 février 2024 sera remis à l'acquéreur.

«À mi-chemin en termes de degré d'abstraction entre la série Féminaires et les peintures de sable se trouvent les Migrations.»

André Masson

37

ANDRÉ MASSON (1896-1987)

Migration à la source, 1957

Tempéra sur toile

Signée, titrée et datée au dos

73 x 91 cm

Tempera on canvas

Signed, titled and dated on the reverse

28 ¾ x 35 ⅞ in.

15 000 / 20 000 €

Provenance

Galerie Louise Leiris (étiquette au dos)

Collection particulière, Monaco

Exposition

«Masson à Issoire», Galerie Louise Leiris (étiquette au dos)

Un certificat du Comité Masson en date du 16 janvier 2026 sera remis à l'acquéreur.





38

OLIVIER DEBRÉ (1920-1999)

Le lac rose, Dakar, 1986

Huile sur toile

Signée, titrée, située, datée et dédiée « à Hélène David » au dos
Contresignée sur le châssis en haut à gauche du monogramme OD
24,3 x 33 cm

Oil on canvas

Signed, titled, located, dated and dedicated "à Hélène David" on the reverse

Signed with the initials OD on the stretcher

9 5/8 x 13 in.

6 000 / 8 000 €

Provenance

Atelier d'artiste

Offert par l'artiste à Hélène David

Resté dans la famille par descendance, collection particulière, Aix en Provence

Cette œuvre sera incluse dans le Catalogue Raisonné de l'Oeuvre de l'artiste,
actuellement en préparation par le Centre de Création Contemporaine
Olivier Debré, avec la collaboration de Madame Sylvie Debré-Huerre.

Un certificat d'authenticité du Comité Olivier Debré
en date du 13 avril 2026 sera remis à l'acquéreur.



39

OLIVIER DEBRÉ (1920-1999)

Signe personnage ocre clair, 1985

Huile sur toile

Signée, titrée et datée au dos

60 x 37,4 cm

Oil on canvas

Signed, titled and dated on the reverse

23 5/8 x 14 3/4 in.

8 000 / 12 000 €

Provenance

Atelier de l'artiste

Offert par l'artiste à Hélène David

Resté dans la famille par descendance, collection particulière, Aix en Provence

Cette œuvre sera incluse dans le Catalogue Raisonné de l'Oeuvre de l'artiste, actuellement en préparation par le Centre de Création Contemporaine Olivier Debré, avec la collaboration de Madame Sylvie Debré-Huerre.

Un certificat d'authenticité du comité Olivier Debré en date du 2 juin 2026 sera remis à l'acquéreur.



40

LEONOR FINI (1907-1996)

Le brigand russe

Technique mixte sur papier

Signée en bas à droite

33 x 26 cm

Mixed media on paper

Signed lower right

13 x 10 ¼ in.

1 500 / 2 000 €

Provenance

Collection particulière



41

ALBERT BITRAN (1931-2018)

Sans Titre, 1972

Acrylique sur papier

Signée et datée en bas à gauche

51 x 74 cm

Acrylic on paper

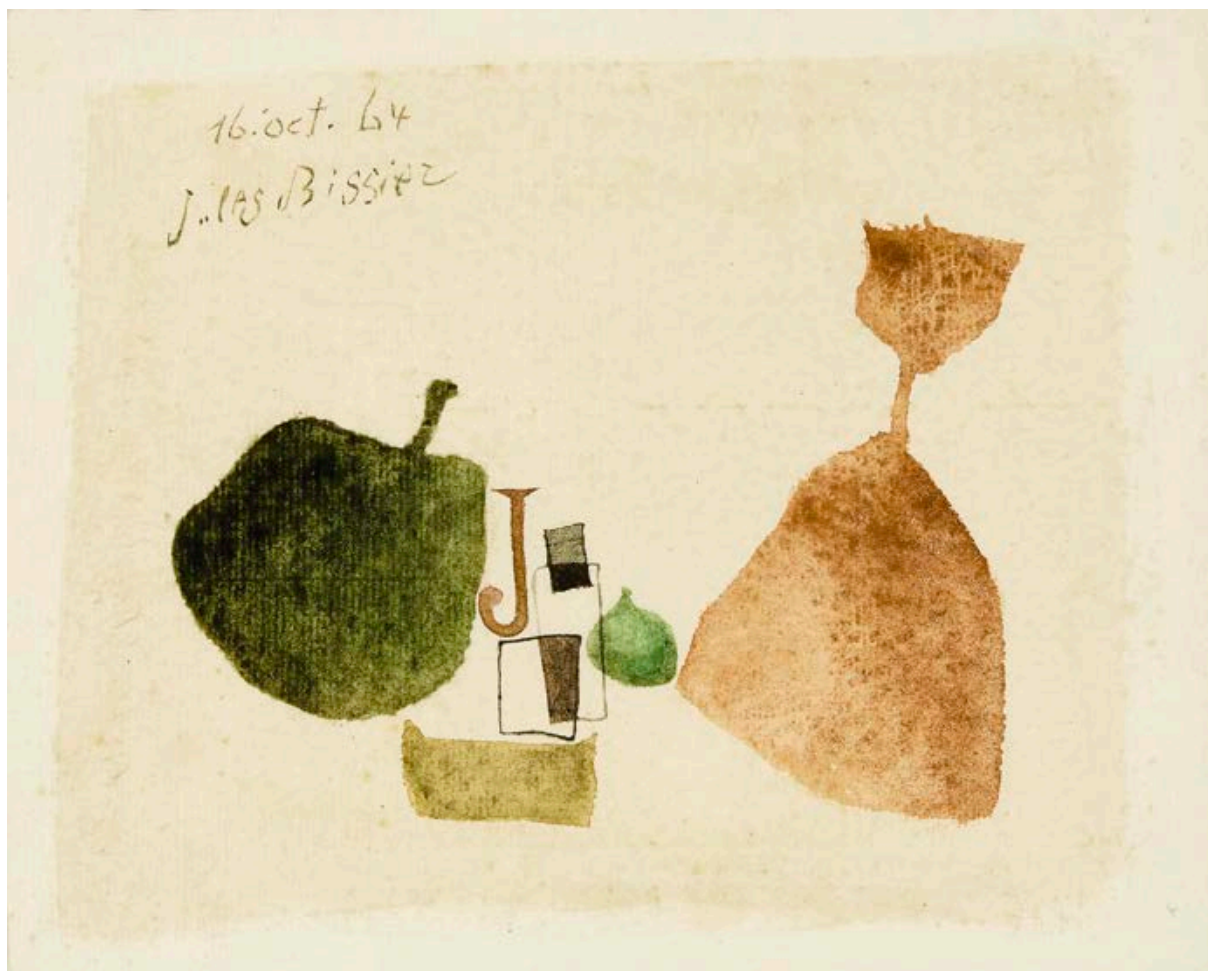
Signed and dated lower left

20 ½ x 29 ½ in.

1 000 / 1 500 €

Provenance

Collection particulière



42

JULIUS HEINRICH BISSIER (1893-1965)

16 oct. 64, 1964

Aquarelle et encre de Chine sur papier
Signée et datée en haut à gauche
20 x 25 cm

Watercolor and Indian ink on paper

Signed and dated upper left

7 7/8 x 9 7/8 in.

5 000 / 7 000 €

Provenance

Collection particulière



43
MAX SIFFREDI (1941-2013)

Femme assise

Épreuve en terre cuite patinée
Signée
17 x 23 x 18 cm

Patinated terracotta
Signed
6 ¾ x 9 x 7 ½ in.

2 000 / 3 000 €

Provenance
Collection particulière

44
STÉPHANE CHAVANIS (NÉ EN 1956)

Femme allongée

Épreuve en bronze doré
Signée au dos
20 x 54 x 25 cm

Gilt patinated bronze
Signed on the back
7 ⅞ x 21 ¼ x 9 ⅞ in.

800 / 1 000 €

Provenance
Collection particulière, Monaco





45

JEAN GABRIEL DOMERGUE (1889-1962)

Portrait présumé de Nadine de Rothschild

Huile sur toile

Signée en bas à droite

55 x 46,5 cm

Oil on canvas

Signed lower right

21 5/8 x 18 1/4 in.

8 000 / 12 000 €

Provenance

Collection particulière

BERNARD BUFFET



« Je n'ai jamais peint pour plaire. J'ai peint parce que je ne pouvais pas faire autrement. La peinture est pour moi une nécessité physique. Quand je ne peins pas, je suis malheureux. »

Bernard Buffet



46

BERNARD BUFFET (1928-1999)

Vase de chardons, 1950

Technique mixte sur papier marouflé sur toile

Signée et datée en haut à droite

50 x 65 cm

Mixed media on paper laid on canvas

Signed and dated upper right

19 3/4 x 25 5/8 in.

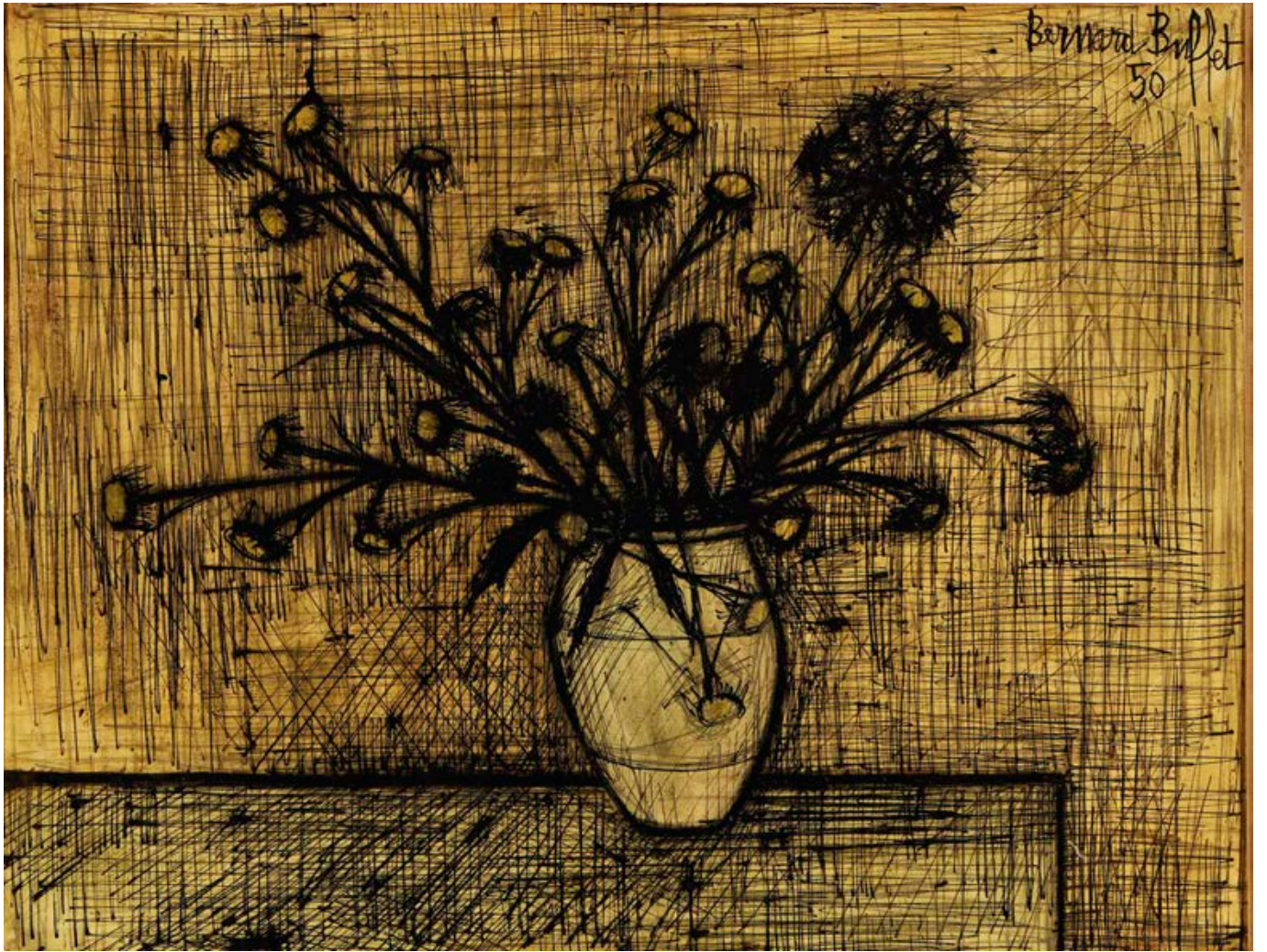
30 000 / 40 000 €

Provenance

Galerie du Carlton, Cannes

Collection particulière

Un certificat de la Galerie Maurice Garnier en date du 28 mai 2009 sera remis à l'acquéreur.



CÉSAR



« J'ai eu plusieurs vies, plusieurs maisons, plusieurs époques. Je ne renie rien. Je demande seulement qu'il y ait plusieurs lectures : on y trouvera l'Académie, le besoin de renouvellement, le quotidien, le témoignage face à la civilisation industrielle, l'abstraction, la fascination des matières nouvelles, mon désir de remettre de l'ordre, mon besoin de détruire, de reconstruire. »

César



47

CÉSAR (1921-1998)

Les patins de Gilles, 1987

Épreuve en bronze soudé à patine noire

Signée sur la terrasse

Cachet de fondeur Bocquel et numérotée HC 2/2 sur la terrasse

93 x 50 x 95 cm

Dark patinated welded bronze

Signed on the base

Foundry mark Bocquel and numbered HC 2/2 on the base

36 7/8 x 19 3/8 x 37 3/8 in.

150 000 / 200 000 €

Provenance

Collection particulière

Bibliographie

Pierre Restany, *César*, Éditions de La Différence, 1988,

exemplaire similaire reproduit en couleurs page 314.

Cette œuvre est enregistrée dans les Archives Denyse Durand-Ruel sous le n°3306.

Un certificat des Archives Denyse Durand Ruel sera remis à l'acquéreur.



48

CÉSAR (1921-1998)

Petite poule à ailettes, 1980

Épreuve en bronze à patine dorée

Signée sur la base et numérotée 6/8 sur le pied

Cachet de fondeur Susse Fondeur Paris sur le côté de la base

26 x 24 x 19 cm

Gilt patinated bronze

Signed on the base and numbered 6/8 on the foot

Foundry mark Susse Fondeur Paris on the side of the base

10 ¼ x 9 ½ x 7 ½ in.

15 000 / 20 000 €

Provenance

Acquis à la Galerie des Ambassades à Paris en 1986

Collection particulière, Cannes

Collection particulière, sud de la France

Cette œuvre est enregistrée dans les Archives Denyse Durand-Ruel sous le n°2846.







49

CÉSAR (1921-1998)

Le centaure, 1986

Stylo bille sur papier

Signée au crayon en bas à droite

Contresignée, datée avec l'empreinte du pouce
de l'artiste sur le montage en bas à droite

21 x 30 cm

Ballpoint pen on paper

Signed in pencil lower right

Signed, dated and artist's thumb print lower right

8 ¼ x 11 ¾ in.

600 / 800 €

Provenance

Collection du chef étoilé Roger et Denise Vergé

Collection particulière, par descendance

Cette œuvre est enregistrée dans les Archives

Denyse Durand-Ruel sous le n°4387.

50

CÉSAR (1921-1998)

Insecte africain assis, 1982-1990

Épreuve en bronze soudé à patine noire

Signée sur base

Cachet de fondeur Bocquel et numérotée HC 2/2 sur le côté de la base

35 x 17 x 23,5 cm

Dark patinated welded bronze

Signed on the base

Foundry mark Bocquel and numbered HC 2/2 on the side of the base

13 ¾ x 6 ¾ x 9 ¼ in.

18 000 / 25 000 €

Provenance

Collection particulière

Cette œuvre est enregistrée dans les Archives Denyse Durand-Ruel sous le n°4133.

Un certificat des Archives Denyse Durand-Ruel sera remis à l'acquéreur.



51

CÉSAR (1921-1998)

Compression moto, 1971-1984

Épreuve en bronze patiné

Signée

Numérotée 1/8 et inscrit "bocquel fondeur" sur la roue

Œuvre éditée par la galerie Beaubourg (8 + 2 EA + 2 HC)

64 x 42 x 18 cm

Patinated bronze

Signed

Numbered 1/8 and inscribed "bocquel fondeur" on the wheel

Galerie Beaubourg editor (8 + 2 EA + 2 HC)

25 ¼ x 16 ½ x 7 ⅙ in.

30 000 / 50 000 €

Provenance

Collection particulière, Monaco

Exposition

Cannes, La Malmaison, César, L'œuvre de bronze, Du silence à l'éternité,
juillet-octobre 2002, p. 62 (exemplaire similaire illustré en couleurs).

Cette œuvre est référencée dans les archives de Madame Denyse Durand-Ruel sous le n°1760.

Un certificat d'authenticité de l'artiste sera remis à l'acquéreur.



ARMAN



« J'ai toujours été impliqué dans le cycle pseudo-biologique de la production, de la consommation et de la destruction. Et j'ai toujours été angoissé par le fait que son résultat est un flot d'objets rejetés. »

Arman, entretien, Centre Pompidou, rétrospective 2010



52

ARMAN (1928-2005)

Sans Titre, 2003

Superposition II

Violoncelle et violons découpés, tubes écrasés
et traces de couleurs sur toile et plexiglas

Pièce unique

123 x 208 x 152 cm

*Sliced cello and violins, smashed tubes and
traces of colors on canvas and plexiglas*

Unique piece

48 3/8 x 81 7/8 x 59 7/8 in.

30 000 / 50 000 €

Provenance

Collection particulière

Cette œuvre est enregistrée dans les Archives de la Fondation ARMAN sous le n° ARM 3112.



₣ 53

ARMAN (1928-2005)

Sans Titre, 1990

Acrylique et pinceaux sur toile

Pièce unique

228,6 x 167,6 x 20,3 cm

Acrylic and brushes on canvas

Unique piece

90 x 66 x 8 in.

30 000 / 40 000 €

Provenance

Collection particulière

Cette œuvre est enregistrée dans les Archives du Studio Arman New York sous le n°APA# 8010.90.099

Un certificat d'authenticité du Comité Arman en date du 5 octobre 2023 sera remis à l'acquéreur.



54

ARMAN (1928-2005)

The Man with Trumpets, 1996

Épreuve en bronze à patine noire et dorée

Signée et numérotée 6/8

158 x 56 x 60 cm

Black and gilt patinated bronze

Signed and numbered 6/8

62 ¼ x 22 x 23 ⅝ in.

40 000 / 50 000 €

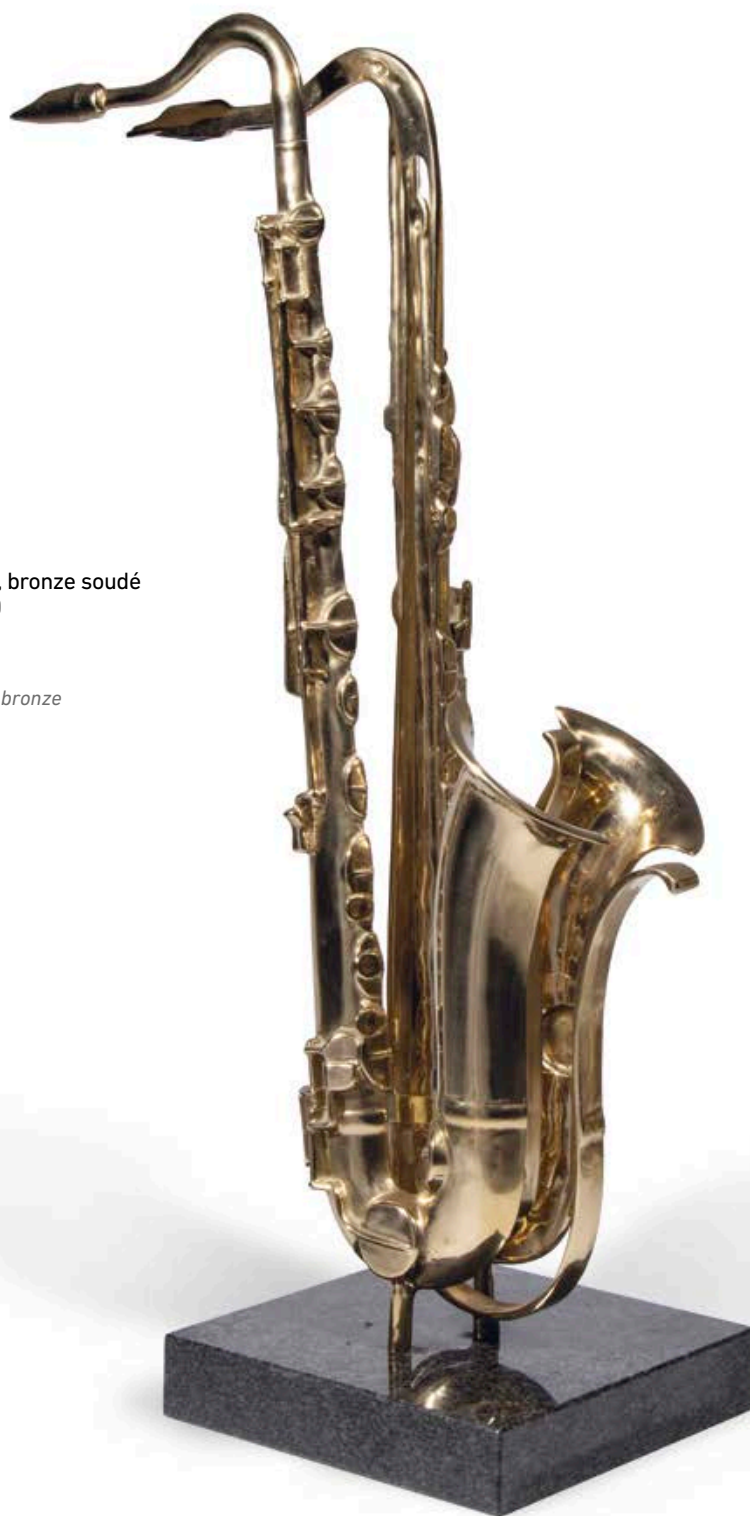
Provenance

Collection particulière

Cette oeuvre est enregistrée dans les Archives du Studio Arman

New York sous le n°APA# 8309.96.013.





55

ARMAN (1928-2005)

Saxophone

Coupe de saxophone à patine dorée, bronze soudé

Épreuve signée et numérotée 43/50

Sur un socle en pierre noire

80 x 25 x 15 cm

Cut of saxophone, gilt patinated, welded bronze

Signed and numbered 43/50

On a black stone base

31 ½ x 9 ¾ x 5 ⅞ in.

8 000 / 10 000 €

Provenance

Collection particulière, Monaco

56

ARMAN (1928-2005)

Violon découpé

Épreuve en bronze patiné

Signée

Sur un socle en marbre noir

Hauteur : 64 cm

Socle : 5 x 25 x 20 cm

Patinated bronze

Signed

On a black marble base

Height: 25 ¼ in.

Base: 2 x 9 ⅞ x 7 ⅞ in.

10 000 / 20 000 €

Provenance

Atelier de l'artiste

Collection particulière



57

ARMAN (1928-2005)

For You, 1995

Épreuve en bronze à patine brune

Signée sur la terrasse

Cachet de fondeur «Bocquel Fd» et numéroté 6/40 sur la base
32 x 12,5 x 12,5 cm

Brown patinated bronze

Signed on the base

Foundry mark "Bocquel Fd" and numbered 6/40 on the base

12 5/8 x 4 7/8 x 4 7/8 in.

3 500 / 5 500 €

Provenance

Atelier de l'artiste

Collection particulière

Bibliographie

Denyse Durand-Ruel, Marc Moreau, *Arman, multiples, Catalogue raisonné*, volume 3,

Fondation ARMAN, Genève, 2014, modèle référencé sous le n°24 pages 62-63

Renaud Bouchet, *Les féminins d'Arman, des Cachets aux Interactifs, 1957-2005*,

Fondation ARMAN, Genève, 2016, modèle référencé et reproduit page 231.



58

ARMAN (1928-2005)

Vital revolving, 1994

Epreuve en bronze à patine brun foncé et brun clair

Coupe de statuette et de tables d'harmonie de violon
miniature assemblées entre elles

Signée sur la terrasse

Cachet de fondeur 'Bocquel Fd' et numéroté 14/100 sur la base
30 x 18 x 16 cm

Dark brown and light brown patinated bronze

Cut of statuette and cut of violin soundboards assembled together

Signed on the base

Foundry mark 'Bocquel Fd' and numbered 14/100 on the base

11 3/4 x 7 1/8 x 6 1/4 in.

2 000 / 4 000 €

Provenance

Atelier de l'artiste

Collection particulière

Bibliographie

Denyse Durand-Ruel, Marc Moreau, *Arman, multiples, Catalogue raisonné*, volume 1,

Fondation ARMAN, Genève, 2014 modèle référencé sous le n°97 pages 160-161.



59

ARMAN (1928-2005)

Sans Titre

Table en bronze à patine nuancée verte

Signée

Plateau circulaire en verre

Hauteur : 79 cm - Diamètre 72,5 cm

Plateau : 100 cm

Green patinated bronze table

Signed

With a glass top

Height: 31 1/8 in. - Diameter: 28 1/2 in.

Glass top: 39 3/8 in.

10 000 / 12 000 €

Provenance

Collection particulière



60

SALVADOR DALÍ (1904-1989)

Montre molle ou Time in the fourth dimension, vers 1970

Épreuve en bronze doré et tige en cuivre

Signée sur le côté droit

Édition Marcand et fonte Gustin

Édition à 1 000 exemplaires + 10 EA + 90 HC

Sur un socle en marbre blanc

75 x 25 x 25 cm

Gilt bronze and copper stem

Signed on the right side

Marcand edition and Gustin foundry

Edition of 1,000 + 10 EA + 90 HC

On a white marble base

29 ½ x 9 ⅞ x 9 ⅞ in.

6 000 / 8 000 €

Provenance

Collection particulière

61

SALVADOR DALÍ (1904-1989)

Christ de Saint-Jean de la Croix

Panneau de cuivre repoussé

Signé en bas vers la gauche

Édition multiple non numérotée

82 x 50 cm

Embossed copper panel

Signed lower left

Multiple edition, unnumbered

32 ¼ x 19 ¾ in.

3 000 / 4 000 €

Provenance

Collection particulière





62

SALVADOR DALÍ (1904-1989)

L'âme de Don Quichotte, modèle de 1969

Épreuve en bronze à patine brune

Signée sur la base

Édition sur 1 000

57 x 37 x 30 cm

Brown patinated bronze

Signed on the base

Edition of 1000

22 ½ x 14 ⅝ x 11 ¾ in.

4 000 / 6 000 €

Provenance

Collection particulière

Bibliographie

Robert et Nicolas Descharnes, *Dalí : Le dur et le mou, Sortilège et magie des formes, Sculptures et Objets*, Éditions Eccart, 2003, modèle reproduit et répertorié sous le n°442, p. 177.

« J'ai décidé de réaliser un meilleur reflet avec un autre matériau : l'acier inoxydable poli. Il y avait de l'objectivité dans la réalité réfléchie qui me disait comment réaliser la figure. Je ne pouvais plus peindre la figure comme je le faisais auparavant : c'était une solution picturale, mais il fallait une solution photographique... »

Michelangelo Pistoletto, cité dans : Exhibition Catalogue, London, Serpentine Gallery, Michelangelo Pistoletto, The Mirror of Judgement, 2011, p. 17.

63

MICHELANGELO PISTOLETTO (NÉ EN 1933)

Colomba, 1962-1974

Tirage réalisé pour les albums « Hommage à Picasso »

Sérigraphie sur miroir en acier inoxydable

Signée et numérotée XXVIII/XXX au dos

Co-publié par Propyläen-Verlag, Berlin et Pantheon Press, Rome

55 x 75 cm

From the portfolio "Hommage à Picasso"

Screenprint in colours on polished stainless steel mirror

Signed and numbered XXVIII/XXX on the reverse

Co-published by Propyläen-Verlag, Berlin and Pantheon Press, Rome

21 5/8 x 29 1/2 in.

10 000 / 12 000 €

Provenance

Galerie Toninelli, Monaco (2008)

Collection particulière, Monaco

Exposition

Studio Guastalla Arte Moderna e Contemporanea, Milan, 21 mai - 26 juin 2013 (modèle similaire)

Bibliographie

Riflettiamoci, opere di Michelangelo Pistoletto, Studio Guastalla Arte Moderna e Contemporanea,

Graphis Arte édition, catalogue d'exposition, 2013, pp.32-33 (modèle similaire)



« Je me méfie des images arrêtées. Ce qui m'intéresse, c'est le mouvement de la pensée, sa circulation, ses bifurcations, ses surprises. »

Pierre Alechinsky

64

PIERRE ALECHINSKY (NÉ EN 1927)

Nœud d'un problème et son dénouement, 1956

Huile sur toile

Signée en bas à gauche

38 x 46 cm

Oil on canvas

Signed lower left

15 x 18 1/8 in.

15 000 / 20 000 €

Provenance

Collection particulière

Cette œuvre sera incluse dans le Catalogue Raisonné de l'Œuvre de l'artiste, actuellement en préparation par l'artiste et Monsieur Frédéric Charron sous le n°4475.

Un certificat d'authenticité de l'artiste en date du 16 décembre 2020 sera remis à l'acquéreur.



«La spontanéité ne suffit pas, ni le désordre improvisé.
Le dessin doit rester ouvert, qu'on puisse y entrer et en sortir.»

65

PIERRE ALECHINSKY (NÉ EN 1927)

Un brin de fraîcheur, 1961

Huile sur toile
Signée en bas vers la gauche
Datée en bas à droite
146 x 98 cm

Oil on canvas

Signed lower left

Dated lower right

57 ½ x 38 ¾ in.

70 000 / 90 000 €

Provenance

Collection particulière, Monaco

Exposition

Alechinsky, Stedelijk van Abbemuseum, Eindhoven, 22 mars-29 avril 1963,
(étiquette au dos) *40 ans d'Art Belge*, Rio de Janeiro (étiquette au dos)

Un certificat d'authenticité de l'artiste en date du 13 mars 1989 sera remis à l'acquéreur.



« En créant des Nanas de toutes tailles et de toutes couleurs, Niki de Saint Phalle fait de la diversité corporelle un véritable manifeste politique. Elle affirme que toutes les femmes, quelles que soient leurs caractéristiques physiques, ont le droit d'être visibles et célébrées dans l'espace public. Cette démarche s'oppose frontalement aux représentations traditionnelles du corps féminin dans l'art, souvent limitées à un idéal étroit et exclusif. »

Fondation Niki de Saint Phalle

66

NIKI DE SAINT-PHALLE (1930-2002)

L'oiseau amoureux, 2000

Vase sculpture en résine polyester peinte
Estampillé et numéroté 6/150 sur une plaque en métal au dos
Porte le cachet de l'éditeur Haligon au dos
60 x 50 x 22 cm

Painted polyester resin

Stamped and numbered 6/150 on the back

Editor's stamp Haligon on the back

23 5/8 x 19 3/4 x 8 5/8 in.

20 000 / 30 000 €

Provenance

Collection particulière



KAREL APPEL



«Ma peinture est comme une fusée qui définit son propre espace. J'essaie de rendre possible l'impossible. Je ne peux prévoir ce qui va se passer ; c'est une surprise. La peinture, tout comme la passion, est une émotion empreinte de vérité qui résonne d'une voix vivante, tel le rugissement jailli de la poitrine du lion. Peindre, c'est détruire ce qui a précédé. Je ne cherche jamais à créer un tableau, mais un fragment de vie. C'est un cri, c'est une nuit, c'est comme un enfant, c'est un tigre derrière les barreaux.»

Karel Appel



66 bis

KAREL APPEL (1921-2006)

Shadows of life, 1986

Huile sur toile

Signée en bas à gauche

197 x 157,5 cm

Oil on canvas

Signed lower left

77 ½ x 62 in.

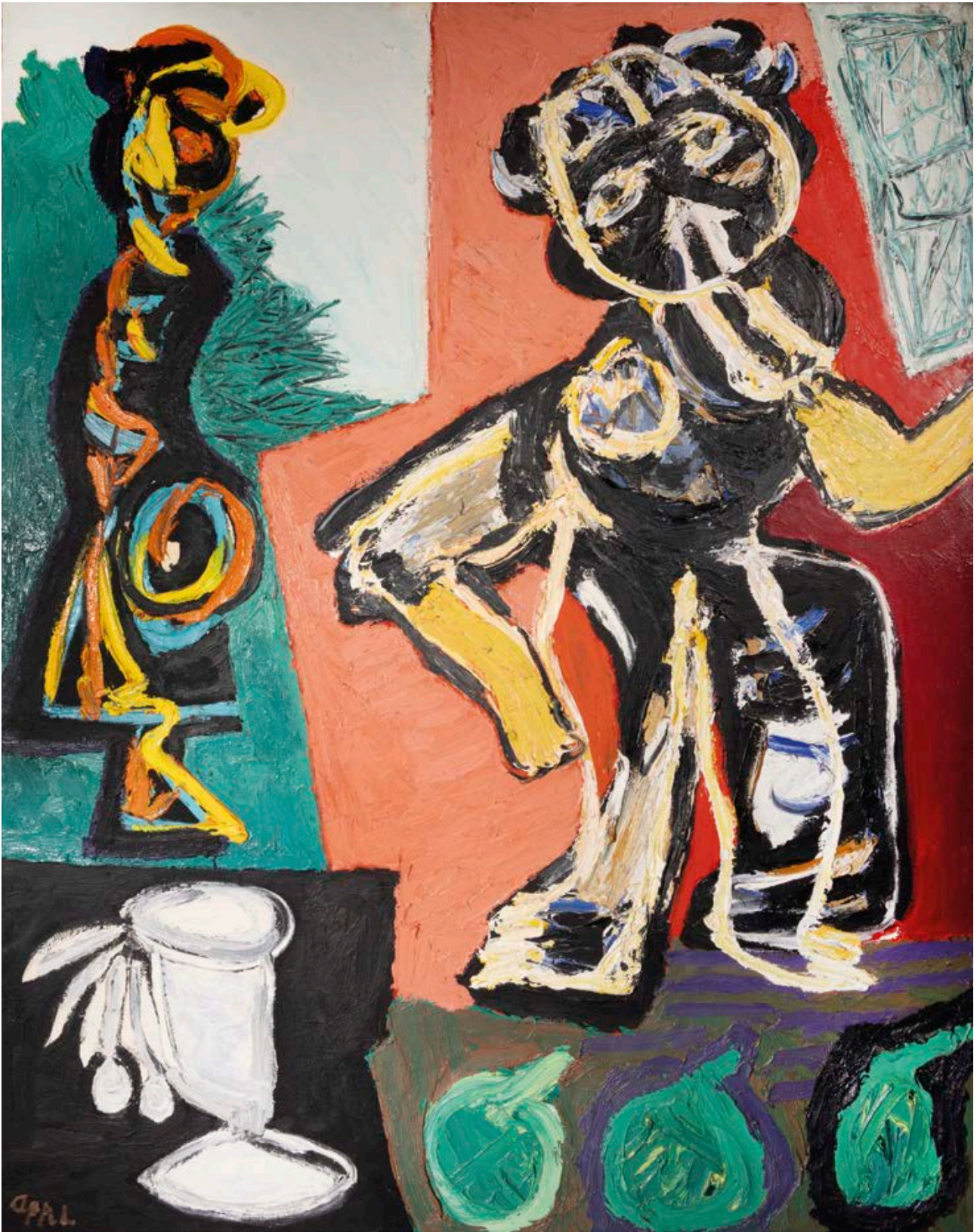
50 000 / 70 000 €

Provenance

Galerie Morgan, Stockholm

Collection particulière

Cette oeuvre est enregistrée dans les archives de la fondation Karel Appel sous la référence KA.1986.26



₣ 67

CORNEILLE (1922-2010)

Sans Titre, 2004

Acrylique sur toile

Signée et datée en bas vers la droite

71 x 99 cm

Acrylic on canvas

Signed and dated lower right

28 x 39 in.

12 000 / 15 000 €

Provenance

Collection particulière



JEAN-MICHEL FOLON



« Mon personnage n'a pas de visage parce qu'il peut être chacun de nous. »

Jean-Michel Folon



68

JEAN-MICHEL FOLON (1934-2005)

Quelqu'un, 2001

Épreuve en bronze à patine brune

Signée sur la terrasse

Cachet de fondeur Romain Barelrier et
numérotée 10/50 sur la terrasse

41 x 15 x 20 cm

Brown patinated bronze

Signed on the base

Foundry mark Romain Barelrier and numbered 10/50 on the base

16 1/8 x 5 7/8 x 7 7/8 in.

40 000 / 60 000 €

Provenance

Marlborough Gallery, Monaco (étiquette)

Collection particulière, sud de la France

Une attestation d'authenticité signée par l'artiste en date du 5 septembre 2002 sera remis à l'acquéreur.



FERNANDO BOTERO



Dans l'art de Fernando Botero, la rondeur est partout : les hommes, les femmes, les enfants, les cardinaux, les chats et même les toitures, tout est rebondi jusqu'à l'irréalité, comme par un refus absolu des lignes tranchantes et des angles aigus. Les montagnes, sous l'horizon, sont moelleuses comme des oreillers ; les tuiles des toits font le dos rond, et oranges, pommes, poires et raisins, prêts à éclater, évoquent la plénitude de la vie. De prime abord, le monde de Botero paraît exprimer la gaieté, la bonhomie, une candeur édénique et qui donne parfois même l'impression de confiner à la niaiserie : de gentils bonshommes et bonnes femmes, des scènes de village colorées, de bien sages nudités, des natures mortes exposant des fruits lisses comme du plastique... En cela, son esthétique fait penser à la peinture dite naïve – celle, en particulier de pionniers, tels le douanier Rousseau ou Camille Bombois, avec lequel il partage un goût pour des corps aux volumes ronds et massifs.

Mikaël Faujour, Le DDV n° 687



«Ce qui m'intéresse, c'est le volume, la sensualité de la forme.»

Fernando Botero

68 bis

FERNANDO BOTERO (1932-2023)

Le coiffeur, 2001

Crayon et pastel sur papier Japon

Signé et daté en bas à droite

60 x 40 cm

Graphite and pastel on Japan paper

Signed and dated lower right

23 5/8 x 15 3/4 in.

30 000 / 60 000 €

Provenance

Acquis vers 2001–2002 auprès de Magda Mpaltogianni, Grèce

Puis par descendance au propriétaire actuel, collection particulière, Grèce



68 ter

FERNANDO BOTERO (1932-2023)

Femme au miroir, 2001

Crayon et pastel sur papier Japon
Signé et daté en bas à droite
60 x 40 cm

*Graphite and pastel on Japan paper
Signed and dated lower right
23 5/8 x 15 3/4 in.*

30 000 / 60 000 €

Provenance

Acquis vers 2001–2002 auprès de Magda Mpaltogianni, Grèce.

Puis par descendance au propriétaire actuel, collection particulière, Grèce

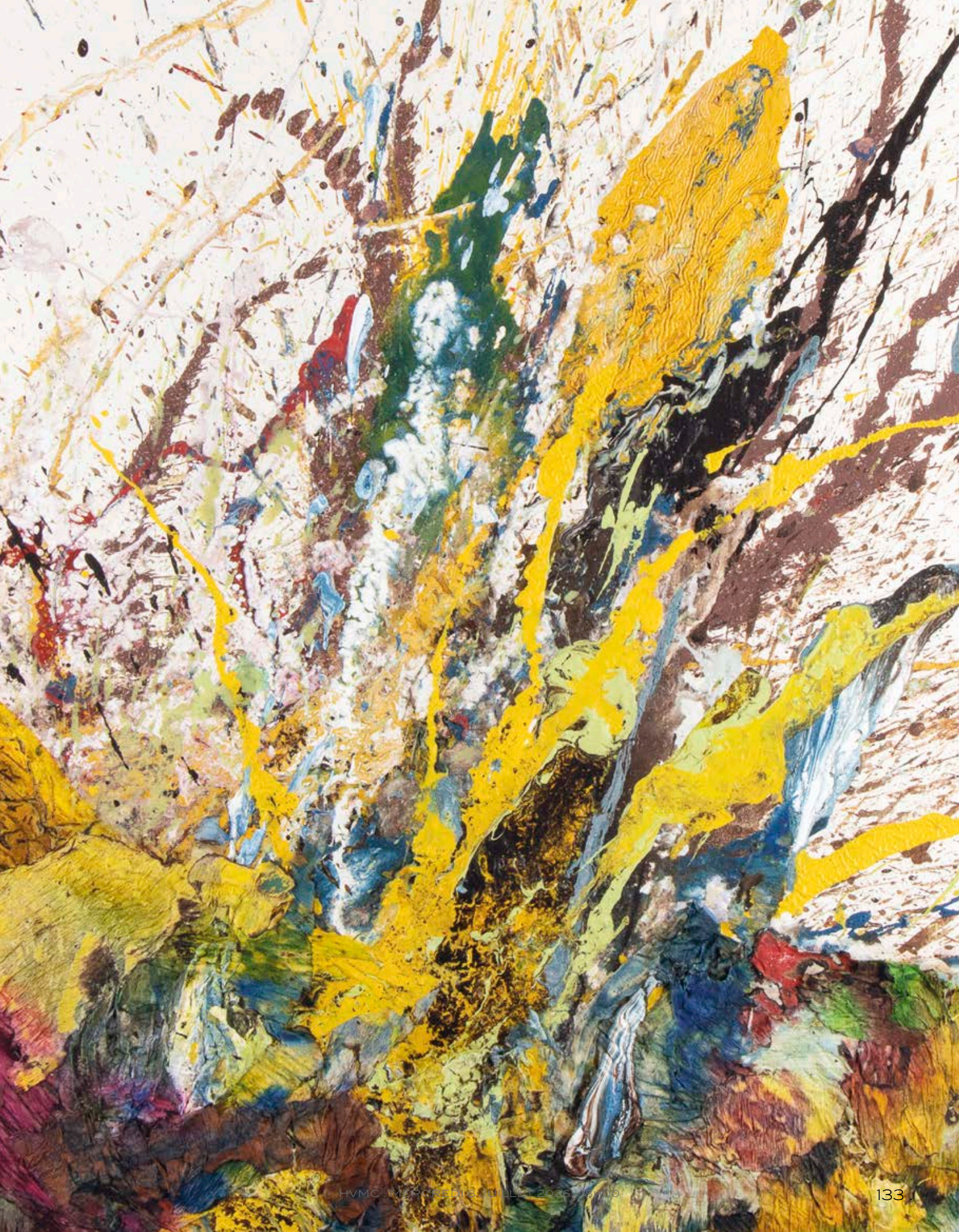


JEAN BOGHOSSIAN



« Le feu est mon partenaire de danse. »

Jean Boghossian, entretien avec Red Racing Green, 2022





69

JEAN BOGHOSSIAN (NÉ EN 1949)

VOLCANO #22, 2024

Technique mixte brûlée et acrylique sur toile.

Signée et datée au revers

120 x 100 cm

Burned mixed media and acrylic on canvas

Signed and dated on the reverse

47 ¼ x 39 ⅜ in.

15 000 / 20 000 €

Provenance

Collection particulière

Avec la série Volcanos, Jean Boghossian fait du volcan une métaphore de l'énergie créatrice. Par l'emploi du feu, de la matière et de la couleur, il évoque un monde en perpétuelle formation, façonné par des forces internes. Couleurs, projections et effets de combustion composent une peinture en éruption, où les strates successives de la surface rappellent celles de la croûte terrestre. Chaque œuvre traduit ainsi le dialogue constant entre destruction, transformation et création.

Jean Boghossian et Corice Arman devant l'une de ses œuvres qui sont présentes dans les trois résidences du One Monte Carlo.



70

JEAN BOGHOSSIAN (NÉ EN 1949)

TORSO III (SWO-001-2015), 2015

Sculpture en bois pyro-laqué

Pièce unique

100 x 50 cm

Pyro-lacquered wood sculpture

Unique piece

39 3/8 x 19 5/8 in.

12 000 / 15 000 €

Provenance

Collection particulière

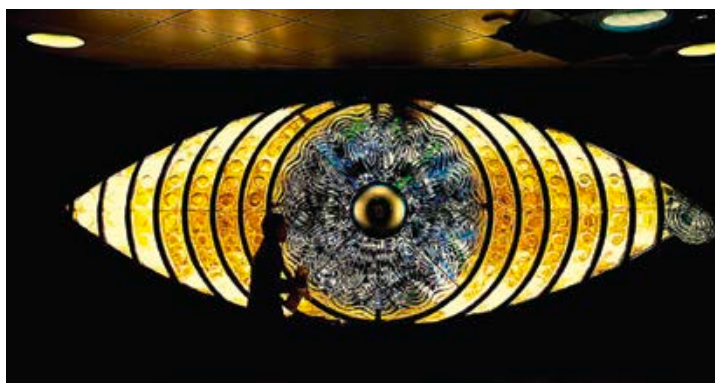
Torso III appartient à la série Standing Woods, dans laquelle Jean Boghossian explore le bois comme une matière vivante, porteuse de mémoire et de force. À travers un processus associant combustion contrôlée, sculpture et façonnage, l'artiste transforme le tronc en une forme épurée et monumentale. Située à la frontière entre destruction et renaissance, l'œuvre met en tension la maîtrise du geste et l'action du feu, révélant toute l'énergie contenue dans la matière.



YOSHIKO MIYASHITA



Artiste japonaise née à Tientsin en Chine. Elle retourne à Kagoshima avec sa famille pendant la Seconde Guerre Mondiale. Elle étudie la peinture occidentale à l'Université féminine des Beaux Arts et réalise des décorations murales à Tokyo expérimentant la synthèse des arts et de l'architecture. En 1973, Yoshiko Miyashita visite les Etats-Unis et expose une décoration murale en mosaïque de verre à la Laverne Gallery à New York. Elle déménage à Paris en 1977 et y habite pendant 17 ans. En 1985, elle commence des sculptures en marbre à l'atelier de Carlo Nicoli à Carrare, en Italie. Puis en 1986, elle réalise des sculptures en bronze à l'atelier de Landowski, à Paris. L'une des œuvres les plus célèbres est « L'œil de Shinjuku », œuvre de 1970. Il s'agit d'une sculpture sur verre que l'on peut admirer à la sortie Ouest de la gare Shinjuku à Tokyo. La partie centrale de l'œil de Shinjuku est en rotation derrière la paroi de verre ondulé. L'œil observe les passants pressés. Son travail se rapproche du surréalisme.



L'œil de Shinjuku, sortie Ouest de la gare Shinjuku à Tokyo.



JM
1985

71

YOSHIKO MIYASHITA (NÉE EN 1930)

Narussisme, 1985

Sculpture en marbre de Carrare et bronze

Atelier Carlo Nicoli

Signée et datée

Pièce unique

180 x 35 x 20 cm

Carrare marble and bronze sculpture

Carlo Nicoli workshop

Signed and dated

Unique piece

70 7/8 x 13 3/4 x 7 7/8 in.

70 000 / 90 000 €

Provenance

Collection particulière

Exposition

Château du Repas, Normandie, France (œuvre reproduite
au catalogue et en couverture du catalogue)



« Qu'est-ce qui est le plus important pour un artiste ?
La capacité de conserver une âme d'enfant pure et innocente,
la liberté et la curiosité. Un esprit rebelle qui transgresse les règles
et les conventions. Une fierté aristocratique. La rébellion contre
le pouvoir et le statut social, le maintien de l'indépendance et
de l'affranchissement de toute contrainte. Un profond respect
pour l'immensité de l'univers et de la nature, et une ouverture d'esprit
face aux révélations. Une perspicacité aiguisée et une philosophie de
la vie et de la mort. Une sensibilité exacerbée, une grande intuition et
une originalité remarquable. Un véritable artiste est digne et possède
un caractère raffiné. »

Extrait du catalogue de l'exposition Château du Repas, Normandie, France.



72

YOSHIKO MIYASHITA (NÉE EN 1930)

Osiris Éternel, 1985

Sculpture en marbre noir de Belgique et bronze

Atelier Carlo Nicoli de Carrare

Signée

Pièce unique

175 x 55 x 55 cm

Belgium black marble and bronze sculpture

Carlo Nicoli Workshop, Carrara

Signed

Unique Piece

68 7/8 x 21 5/8 x 21 5/8 in.

120 000 / 150 000 €

Provenance

Collection particulière

Exposition

Château du Repas, Normandie, France (œuvre reproduite au catalogue)

Cette œuvre sera proposée à la vente sur désignation.





73

MIGUEL BERROCAL (1933-2006)

Torero, Opus 116, 1972

Épreuve composée de 18 éléments en laiton

Signée et numérotée 794/2000

28,5 x 22 x 20 cm

Avec sa boîte et son manuel de montage numéroté

Brass

Signed and numbered 794/2000

11 ¼ x 8 ⅝ x 7 ⅞ in.

With box its numbered instruction booklet

3 000 / 4 000 €

Provenance

Collection particulière

Bibliographie

Jean-Louis Ferrier, *Berrocal*, Editions de la Différence, Paris, 1989, exemplaire similaire reproduit page 162

74

ANTONIO SEGUÍ (1934-2022)

El Viajero et Compradito, 2002

Deux épreuves en bronze à patine

brun foncé nuancé vert

Chacune signée et numérotée 11/24

Sur un socle circulaire

Hauteur : 17 cm

Éclat

Two dark brown and green patinated bronzes

Each signed and numbered 11/24

On a circular base

Height: 6 ¾ in.

Chip

3 000 / 5 000 €

Provenance

Collection particulière





75

KIM SIMONSSON (NÉ EN 1974)

Steel rabbit, vers 2006

Céramique, verre, émail et platine

Signée (en rouge)

104,5 x 98 x 123 cm

Ceramic, glass, glaze and platinum

Signed

41 1/8 x 38 5/8 x 48 3/8 in.

6 000 / 8 000 €

Provenance

Collection particulière



Dos de l'œuvre

76

LAURENCE JENKELL (NÉE EN 1965)

Wrapping Bonbon Prince Grace, N° 207, 2009

Sculpture en plexiglas

Signée

Pièce unique

Hauteur : 120 cm

Plexiglas sculpture

Signed

Unique piece

Height: 47 ¼ in.

8 000 / 10 000 €

Provenance

Collection particulière

Un certificat d'authenticité de l'artiste sera remis à l'acquéreur.





77

SACO (XX-XXI^È)

Brigitte Bardot, Ti amo

Technique mixte sur toile
Signée en bas à gauche
80 x 80 cm

Mixed media on canvas

Signed lower left

31 ½ x 31 ½ in.

2 000 / 3 000 €

Provenance

Collection particulière

78

SACO (XX-XXI^È)

**Brigitte Bardot dans le temple
des stars d'Hollywood**

Technique mixte sur toile
Signée
80 x 80 cm

Mixed media on canvas

Signed

31 ½ x 31 ½ in.

2 000 / 3 000 €

Provenance

Collection particulière



79

DAMIEN HIRST (NÉ EN 1965)

Skull Spin Painting, 2009

Acrylique sur papier découpé
Cachet de la signature au verso
71 x 50 cm

Acrylic on paper

Signature's stamp on the reverse

28 x 19 3/4 in.

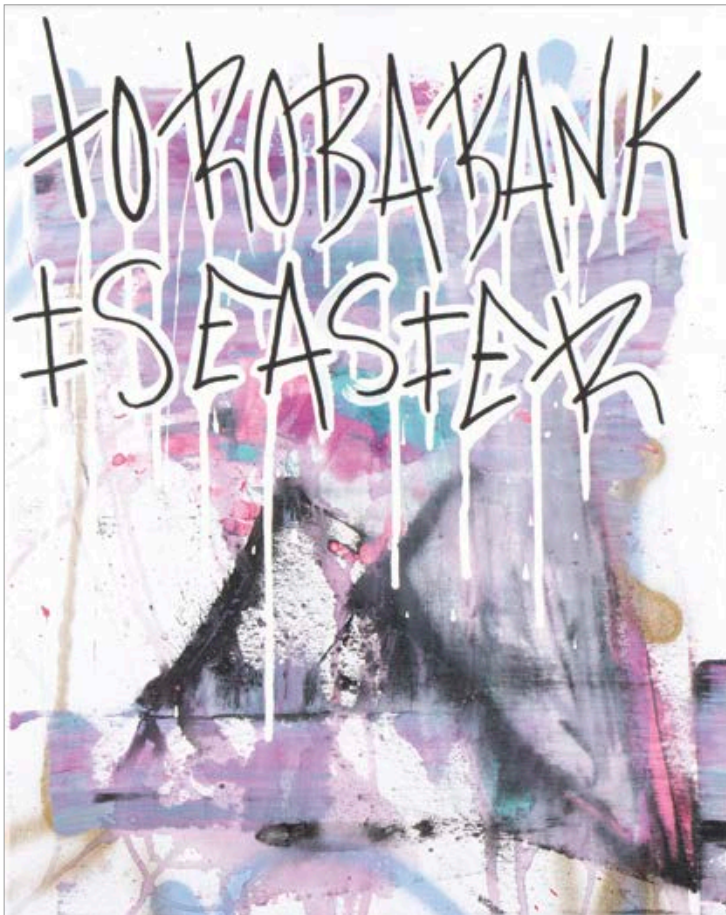
500 / 1 000 €

Provenance

Collection particulière

Notes

Cette œuvre a été réalisée dans le cadre de l'inauguration de l'exposition
« Requiem » de Damien Hirst au Pinchuk Art Centre, à Kiev, le 25 avril 2009.



80

KARL LAGASSE (NÉ EN 1981)

To rob a bank, 2022

Huile sur toile
Signée et titrée au dos
Pièce unique
50 x 40 cm

Oil on canvas

Signed and titled at the reverse

Unique work

19 3/4 x 15 3/4 in.

800 / 1 200 €

Provenance

Collection particulière

Un certificat d'authenticité de l'artiste sera remis à l'acquéreur.



82

JULIEN MARINETTI (NÉ EN 1967)

Doggy John

Bronze peint et laqué

Signé

Pièce unique

Hauteur : 36 cm

Painted bronze

Signed

Unique piece

Height: 14 1/8 in.

8 000 / 12 000 €

Provenance

Collection particulière

Un certificat d'authenticité en date du 2 novembre 2012 sera remis à l'acquéreur.

« Lorsque je peins, je ne cherche pas à représenter un paysage. Le paysage est dans mon esprit. Je veux que celui qui regarde puisse entrer dans la toile comme on entre dans un rêve ou dans une musique. »

Zao Wou-Ki

83

ZAO WOU-KI (1920-2013)

Composition, 1995

Suite de neuf lithographies

Signées et datées au crayon en bas à droite

Numérotées III/XV, IV/XV, V/XV, VI/XV, VII/XV, VIII/XV, IX/XV, X/XV, XIV/XV en bas à gauche
56 x 76 cm

Set of nine lithographs

Signed and dated in pencil lower right

*Numbered III/XV, IV/XV, V/XV, VI/XV, VII/XV, VIII/XV, IX/XV, X/XV, XIV/XV lower left
22 x 29 7/8 in.*

8 000 / 10 000 €

Provenance

Collection particulière

84

ZAO WOU-KI (1920-2013)

Composition, 1995

Suite de cinq lithographies

Signées et datées au crayon en bas à droite

Numérotées 23/40, 24/40, 25/40, 26/40, 27/40 en bas à gauche
56 x 76 cm

Set of five lithographs

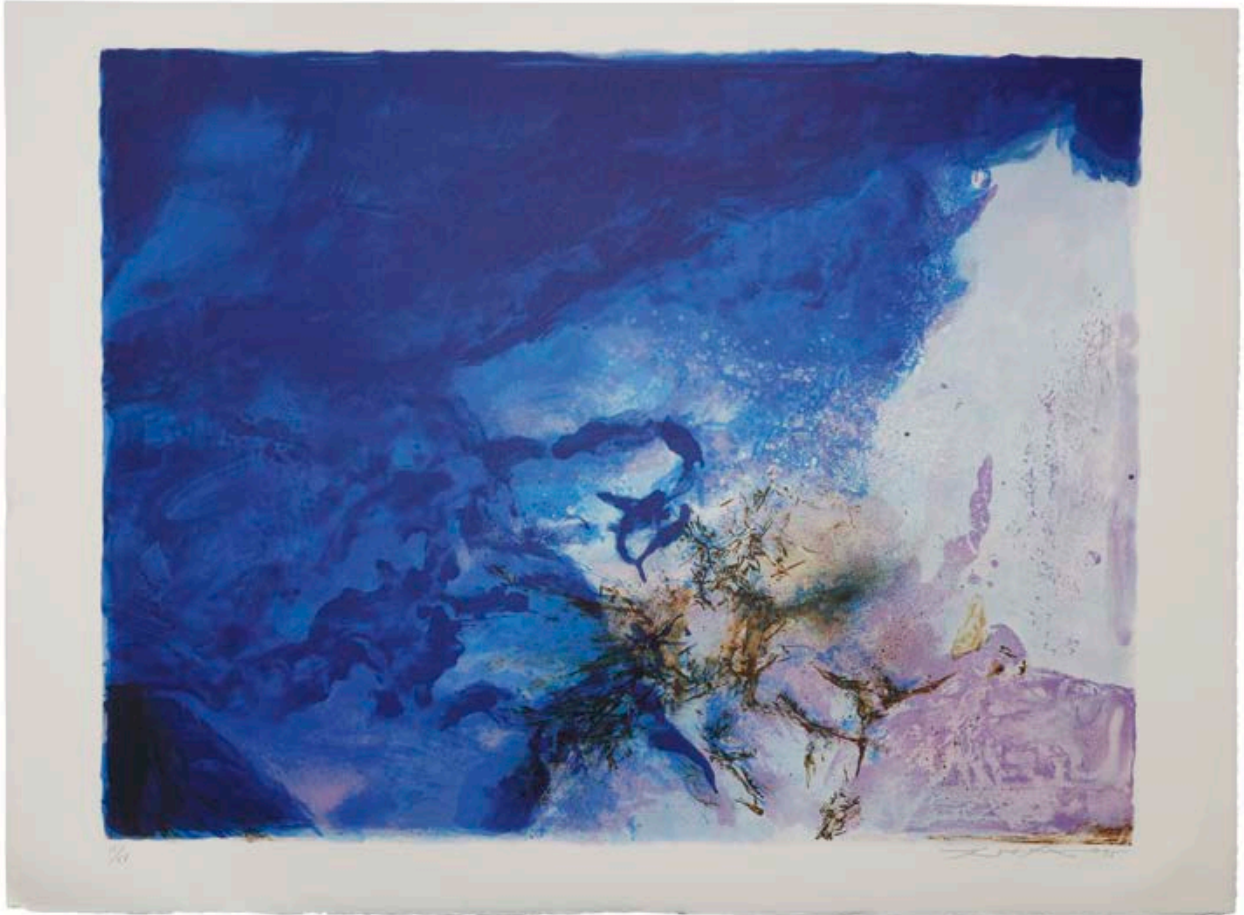
Signed and dated in pencil lower right

*Numbered 23/40, 24/40, 25/40, 26/40, 27/40 lower left
22 x 29 7/8 in.*

3 000 / 5 000 €

Provenance

Collection particulière





85

YVES KLEIN (1928-1962)

Catalogue raisonné des éditions et sculptures, coffret objet, 2000

Coffret-objet en plexiglas avec pigments IKB et roses et inclusions de feuilles d'or
Édition de luxe à tirage limité du Catalogue Raisonné par Jean-Paul Ledeur
Ouvrage de Jean-Paul Ledeur et coffret d'archives
Numérotés numérotés IV / C
33 x 19,5 x 26,5 cm

*Plexiglas case with gold leaf inclusion, IKB and pink pigments
Book of Jean-Paul Ledeur and archives case
Numbered IV / C
13 x 7 5/8 x 10 3/8 in*

4 000 / 6 000 €

Provenance
Collection particulière



86

VICTOR VASARELY (1906-1997)

Notes Brutes, 2016

Livre-objet comportant un portfolio de quatre sérigraphies en noir et blanc signées du tampon sec de l'artiste et numérotées 10/110
Dans un emboîtement en plexiglas portant le tampon sec de l'artiste et une numérotation 10/110.
Édition Galerie Gimpel & Muller, Paris en collaboration avec la Fondation Vasarely, Aix-en-Provence
39,5 x 31,6 x 7 cm

*Object-book including: 4 black and white silkscreens on paper signed with the artist's stamp and numbered 10/110
In a plexiglas case with the artist's stamp and numbered 10/110
Edition Galerie Gimpel & Muller, Paris with Vasarely Fondation, Aix-en-Provence
15 1/2 x 12 1/2 x 2 3/4 in.*

1 000 / 1 500 €

Provenance
Collection particulière



87

YVES KLEIN (1928-1962)

Table Monopink, 1961-1963

Verre, plexiglas, pigments roses et piétement en métal chromé

Édition initiée en 1963 sous la supervision de Rotraut

Klein-Moquay, d'après un modèle d'Yves Klein de 1961

36 x 125 x 100 cm

Glass, plexiglass, chrome-plated metal, dry pigment

14 1/8 x 49 1/4 x 39 3/8 in.

8 000 / 12 000 €

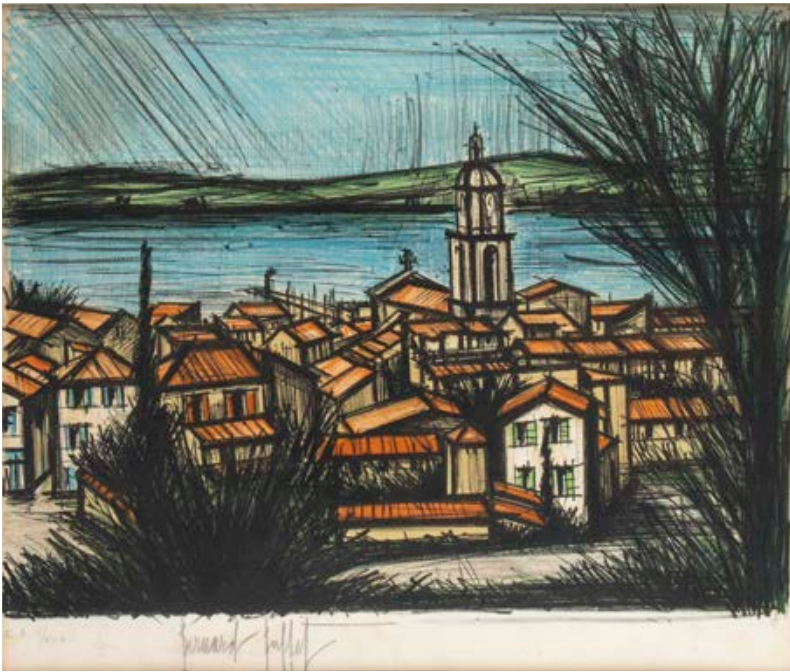
Provenance

Collection particulière

Bibliographie

Jean-Paul Ledeur, *Yves Klein, Catalogue raisonné des éditions et sculptures éditées*,

Knokke, 2000, page 53



88

BERNARD BUFFET (1916-2004)

Saint Tropez vu de la citadelle, 1977

Lithographie en couleurs

Signée et numérotée EA V/XXX en bas à gauche
65 x 76,5 cm

Lithograph in colors

Signed and numbered EA V/XXX lower left

25 5/8 x 30 1/8 in.

600 / 800 €

Provenance

Collection particulière

Bibliographie

Sortier 238

89

PETER BEARD (1938-2020)

Peter Beard, New York, Taschen, 2006

Couverture rigide sous coffret à clapet avec porte-livre

1 192/2500 exemplaires

Accompagné d'un petit livre «PB2»

Hardcover book contained within a maroon cloth

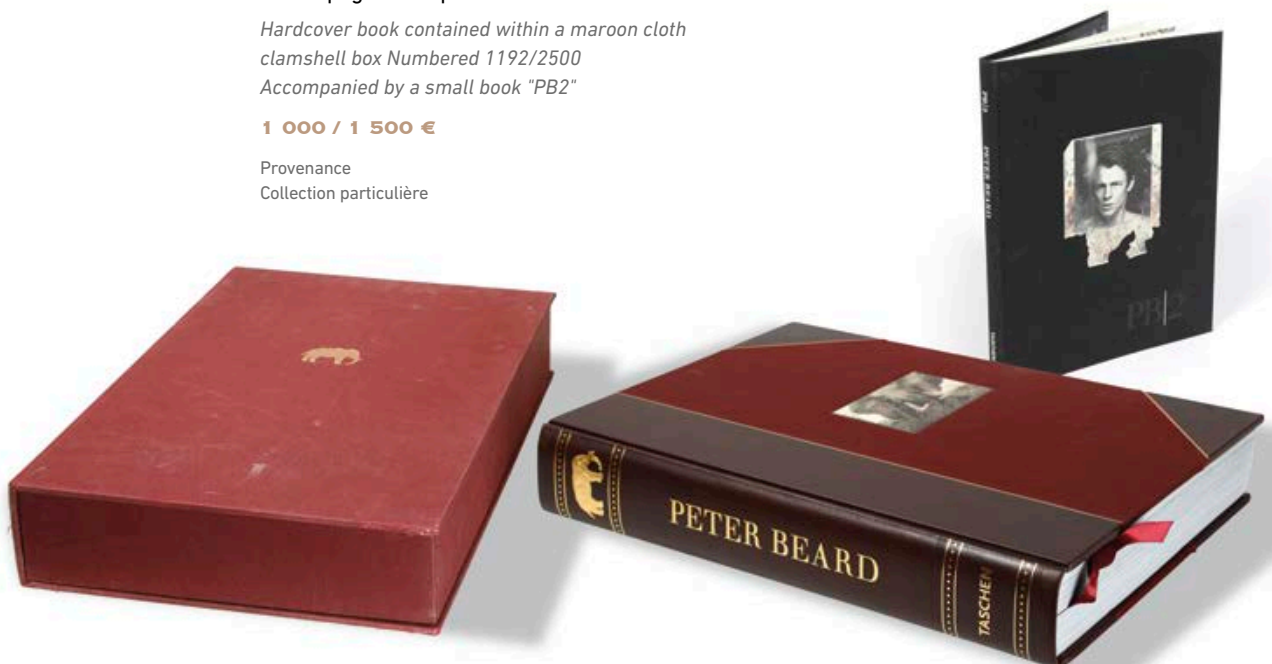
clamshell box Numbered 1192/2500

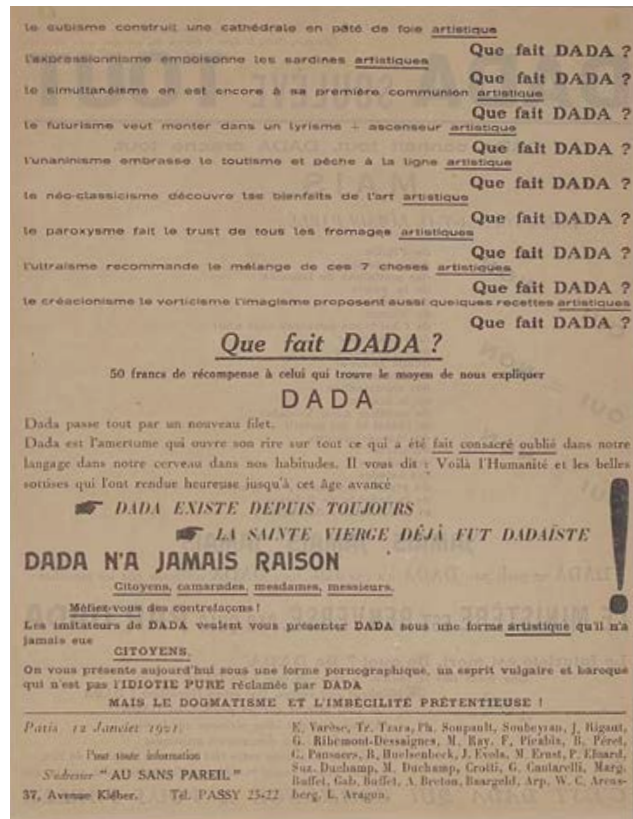
Accompanied by a small book "PB2"

1 000 / 1 500 €

Provenance

Collection particulière





90

DADA SOULÈVE TOUT

Affiche originale du manifeste DADA, 1918

Recto verso

27 x 21 cm

Original print from DADA manifesto, 1918

Front and back

10 5/8 x 8 1/4 in.

2 000 / 3 000 €

Provenance

Collection particulière



91

FRED NALL (1948-2024)

Miroir dans un cadre à petits carreaux de céramique noir et blanc
avec motifs d'étoiles, soleils et lunes en métal
Signé en bas à droite
Contresigné et numéroté 8/35 au revers
47 x 41,5 cm

*Mirror with black and white ceramic frame and metal
motives of suns, moons and stars*

Signed lower right

Signed and num 8/35 on the reverse

18 ½ x 16 ¾ in.

400 / 600 €

Provenance

Collection particulière

92

GOUDJI (NÉ EN 1941)

Coupe sur talon en argent et pierre
Signé du cachet en dessous
Hauteur : 13 cm - Diamètre : 15,5 cm

Stone and silver bowl

Signed

Height: 5 ½ in. - Diameter: 6 ¼ in.

3 000 / 4 000 €

Provenance

Collection particulière





93

PAOLO BUFFA (1903-1970)

Salon composé d'un canapé et d'une paire de fauteuils

Structures en bois fruitier, assises et dossiers recouverts de tissu à motifs blanc et noir

Années 1950

Fauteuil : 76 x 73 x 63 cm

Canapé : 76 x 220 x 82 cm

Fruit tree wood sofa and pair of armchairs

Seat and back with black and white fabric

Circa 1950s

Armchair: 29 7/8 x 28 3/4 x 24 3/4 in.

Sofa: 29 7/8 x 86 5/8 x 32 1/4 in.

4 000 / 6 000 €

Provenance

Collection particulière



HÔTEL DES VENTES DE MONTE-CARLO

HVMC

10-12 Quai Antoine 1er - 98000 Monaco

Tel. 00 377 93 25 88 89 - Fax. 00 377 93 25 88 90 - E mail : bid@hvmc.com

S.A.M. au capital de 150 000 € - R CI : 11505494 - D SEE : 4779Z14487 - TVA Intracom : FR 82000092238

MERCREDI 8 JUILLET 2026 À 18H00

ART MODERNE CONTEMPORAIN & DESIGN

ORDRE D'ACHAT *ABSENTEE BID FORM*

ENCHÈRE PAR TÉLÉPHONE *TELEPHONE BID*

Si vous désirez enchérir par téléphone ou laisser un ordre d'achat, merci de vous inscrire sur bid@hvmc.com (Joindre carte d'identité et RIB)
To register for bidding, please send us a mail to : bid@hvmc.com (joint ID and IBAN)

Les ordres et demandes de ligne téléphoniques doivent impérativement arriver 24 heures avant la vente
Orders must arrive 24 hours before the auction.

Après avoir pris connaissance des conditions de vente décrites dans le catalogue, je déclare les accepter et vous prie d'acquiescer pour mon compte personnel aux limites indiquées en EURO, les lots que j'ai désignés ci-dessous. (Frais en sus des enchères indiquées).

I have read the conditions of sale and the guide to buyers printed in the catalogue and agree to abide by them. I grant you permission to purchase on my behalf the following items the limits indicated in EURO. (These limits do not include premium, fees and taxes).

NOM ET PRÉNOM		
<i>Name and Firstname</i>		
ADRESSE		
<i>Adress</i>		
CODE POSTAL	VILLE	PAYS
<i>zip code</i>	<i>Town</i>	<i>Country</i>
TÉLÉPHONE DOMICILE	BUREAU	MOBILE
<i>Home Phone</i>	<i>Office</i>	<i>Cellphone</i>
FAX	EMAIL	

LOT N°	DESCRIPTION DU LOT / <i>LOT DESCRIPTION</i>	LIMITE EN EURO € <i>TOP LIMIT OF BID IN EURO</i>

RÉFÉRENCES BANCAIRES OBLIGATOIRES / *Required bank references (please complete and join the following page) :*

CODE BANQUE	CODE GUICHET	NUMÉRO DE COMPTE	CLÉ

À RENVOYER À
PLEASE FAX TO

FAX : 00 377 93 25 88 90

MAIL : bid@hvmc.com

SIGNATURE OBLIGATOIRE
REQUIRED SIGNATURE

La Maison des Ventes n'étant pas responsable de l'acheminement du courrier postal ou électronique, merci de vous assurer que votre ordre d'achat nous est correctement parvenu.
The office is not responsible of postal-mail or electronic-mail, please, make sure we do receive your absentee bid before the auction.

HÔTEL DES VENTES DE MONTE-CARLO

HVMC

IMPORTANT BIJOUX

6 & 7 JUILLET 2026 - 15H



BAGUE

Saphir 40 cts

S.S.E.F : Ceylan, non chauffé,
daté de 570 millions d'années



BEAUVOIS
CABINET D'EXPERTISE

EXPERT

Cabinet Arnaud BEAUVOIS
85 Bd Malesherbes - Paris 8^e
00 33 (0)1 53 04 90 74
arnaud@beauvois.info

CONTACT

Emma LOZANO
+377 93 25 54 94
elozano@hvmc.com

WWW.HVMC.COM

10 - 12 Quai Antoine 1^{er} - 98000 MONACO - Tél. : 00 377 93 25 88 89 - info@hvmc.com

HÔTEL DES VENTES DE MONTE-CARLO

HVMC

MONTRES DE COLLECTION

5 JUILLET 2026 - 18H

VAN CLEEF & ARPELS
Lady Arpels Papillon
Orange Solaire



CONTACT
Edouard DELAME LELIÈVRE
edelame@hvmc.com
+377 93 25 54 82

WWW.HVMC.COM

10 - 12 Quai Antoine 1^{er} - 98000 MONACO - Tél. : 00 377 93 25 88 89 - info@hvmc.com

HÔTEL DES VENTES DE MONTE-CARLO

HVMC

DE CÉSAR À CÉSAR
LA SCULPTURE À MONACO

DE L'ANTIQUITÉ AU XIX^E SIÈCLE
8 JUILLET 15H
ART MODERNE ET CONTEMPORAIN
8 JUILLET 18H



HENRI HONORE PLÉ
(1853-1922)

Charmeuse de serpents ou Cléopâtre
Épreuve en bronze à patine brune
Signée sur la terrasse
Hauteur : 92 cm

GRANDE INTAILLE
RENAISSANCE
TIBÈRE EMPEREUR

Sarde
Dans sa corniche en papier doré
2,6 x 1,8 cm
Italie, Renaissance, XVI^e ou antérieure



CONTACT
Beatrice PONZIO
bponzio@hvmc.com
+377 93 25 54 70

EXPERT ARCHÉOLOGIE
Bianca MASSARD
antiques@hvmc.com

WWW.HVMC.COM

10 - 12 Quai Antoine 1^{er} - 98000 MONACO - Tél. : 00 377 93 25 88 89 - HVMC.COM

HÔTEL DES VENTES DE MONTE-CARLO

HVMC

MAROQUINERIE DE LUXE

9 JUILLET 2026 - 15H



VENTE BIJOUX, MONTRES, ACCESSOIRES ET MODE
COLLECTION YANOU COLLART

9 JUILLET 2026 - 11H



EXPERT
Jérôme LALANDE
Expert près la cour
d'Appel de Paris

CONTACT
Beatrice PONZIO
bponzio@hvmc.com
+377 93 25 54 70

WWW.HVMC.COM

10 - 12 Quai Antoine 1^{er} - 98000 MONACO - Tél. : 00 377 93 25 88 89 - info@hvmc.com

BIJOUX ET OBJETS D'ART, UNE ASSURANCE PRÉCIEUSE.

Créé il y a plus de 35 ans le groupe Suisscourtage - aujourd'hui 15^e courtier d'assurance sur le marché français- a développé un savoir-faire unique dans l'assurance des objets de valeur. Historiquement, l'assurance des objets d'art et de bijoux de la clientèle privée est née sur le marché anglosaxon. Notre lien privilégié avec le Lloyd's de Londres a certainement renforcé notre démarche.

Contrairement aux idées reçues, assurer ses objets d'art n'est pas un réflexe chez les particuliers, à peine 25% le seraient. Rencontrez avec Stéphanie Démarest, Directrice Clientèle Privée chez Suisscourtage.

Quels sont les principaux défis auxquels vous êtes confrontés et comment les surmontez-vous ?

Notre rôle est de sensibiliser nos clients aux risques encourus, ils n'en ont pas forcément conscience. En effet, la sous-assurance ou l'absence d'assurance expose les clients à des risques financiers importants en cas de sinistre. Certains persistent à croire que l'assurance est une dépense coûteuse et ne répondra pas efficacement en cas de dommage.

Le plus gros risque est lié aux transports. Notre expertise nous a permis d'appréhender avec finesse les risques inhérents aux objets précieux.

Les dommages causés par la **casse accidentelle** représentent près de trois-quarts des sinistres, une garantie souvent exclue par les polices d'assurance habitation standard.

En termes de gravité, **les incendies** figurent parmi les sinistres les plus dévastateurs. Un simple incident, tel qu'un défaut de charge d'un ordinateur posé sur une couette, peut rapidement dégénérer en un sinistre majeur. Un dysfonctionnement d'une enceinte ou d'un projecteur électrique peut malencontreusement engendrer un incendie, entraînant des dégâts considérables dus à la fumée.



Cette dernière, insidieuse, s'imisce dans les moindres recoins de la demeure, affectant non seulement les objets d'art, mais également l'intégralité de l'habitation.

Les vols, bien que moins fréquents en raison de la nature encombrante des objets d'art, montrent une tendance à la hausse, en particulier pour les montres et les bijoux.

Quel contrat conseillez-vous à vos clients ?

Nous proposons des contrats en « tous risques sauf » à nos clients. Cela implique que tous les risques sont assurés sauf ce qui est exclu tels que les dommages causés par les rongeurs ou les sinistres graduels résultant d'une humidité persistante.

Nous pouvons garantir sur le même contrat les oeuvres d'art et de collection, les montres et les bijoux. Le contrat est adapté en fonction des nouvelles acquisitions et les biens sont assurés en monde entier et ce même en cours de transport.



FERNANDO BOTERO
Dancing couple, 2012
Epreuve en bronze à patine noire
Adjugée : 1 400 000 €

Doit-on absolument donner les factures ou les expertises ? Comment est-ce qu'on détermine la valeur des oeuvres ?

Il existe deux principaux types d'assurance. Pour une assurance en valeur déclarée, le client devra apporter la preuve de l'existence, de l'authenticité et de la valeur des biens au moment du sinistre.

Pour une collection plus substantielle, nous préconisons une assurance en valeur agréée. Les biens seront listés dans le contrat sur présentation de factures ou d'expertises. A cet effet, nous collaborons avec l'Hôtel des Ventes de Monte-Carlo si besoin. En cas de sinistre, le client est dispensé de prouver l'existence, l'authenticité et la valeur de l'objet, ce qui élimine tout conflit potentiel avec la compagnie, la valeur étant établie au moment de la souscription. Il est toutefois conseillé de réactualiser les sommes assurées, car elles peuvent fluctuer, notamment en ce qui concerne la cote des artistes contemporains et la valeur des montres, entre autres. Nous visons à sécuriser le patrimoine de nos clients et à leur offrir une tranquillité d'esprit.

Comment sont indemnisés les sinistres ?

En cas de dommage, le client pourra choisir de restaurer l'oeuvre et d'obtenir une compensation pour sa dépréciation ou de la remplacer ou d'être remboursé même en cas de sinistre partiel. Cette garantie « cash option » est proposée par l'un de nos partenaires HISCOX.

Quelles sont les tendances actuelles ?

Nos clients se tournent de plus en plus vers l'investissement dans des véhicules de collection, qui comme les oeuvres d'art, incarnent des valeurs refuges. Pour répondre à cette tendance, Suisscourtage a créé des contrats dédiés et exclusifs.

Votre interlocutrice dédiée:
Stéphanie Démarest | +33 6 40 61 14 09 |
sdemarest@suisscourtage.com



LE QUAI DES ARTISTES

MONACO

Le Quai des Artistes ouvre ses portes au mois de décembre de l'année 1999.

Dès les premiers jours, les Monégasques côtoient autour de la table les peintres et les sculpteurs des ateliers fondés par S.A.S le Prince Rainier III. L'établissement ne tarde pas à devenir une institution cultivant à la fois l'esprit de convivialité typique des brasseries parisiennes mêlé à une douceur de vivre toute méditerranéenne.



CONTACT

Réservation +377 97 97 97 77

4 Quai Antoine 1^{er}, 98000 Monaco

f Quai des Artistes @ Le_quai_des_artistes_mc





CONDITIONS DE VENTES

L'hôtel des Ventes de Monte-Carlo intervient comme mandataire du vendeur. Il n'est pas partie au contrat de vente qui relie le vendeur et l'acheteur. Les conditions suivantes de vente, et tout ce qui se rapporte à la vente, sont régies par le droit monégasque. Toute action judiciaire relève de la compétence exclusive des tribunaux de la Principauté de Monaco. La vente s'effectue au comptant et la devise utilisée est l'euro (€).

GARANTIES

Les désignations portées au catalogue sont établies par l'Hôtel des Ventes de Monte-Carlo s'il n'y a pas d'assistance d'expert, et exclusivement par l'expert qui l'assiste le cas échéant. Si nécessaire, des rectifications sur la désignation ou l'estimation pourront être apportées au moment de la présentation de l'objet, signalées aux acquéreurs potentiels et portées au procès-verbal de la vente. Dans le cadre de l'assistance d'un expert, celui-ci assume l'entière responsabilité des désignations initiales ou modifications portées au procès-verbal. La responsabilité de l'Hôtel des Ventes de Monte-Carlo ne saurait être engagée dans le cas d'un litige portant sur l'authenticité ou l'état d'un bien, l'Hôtel des Ventes de Monte-Carlo n'étant tenu que par une obligation de moyens. Sur l'état des lots présentés, l'absence de référence à l'état dans la désignation portée au catalogue n'implique aucunement que l'objet soit exempt de défauts, et certaines restaurations qui ne modifient pas sa nature et son époque ne peuvent être une cause de litige. Le bien, en l'absence de mention, est considéré comme vendu dans l'état. Les experts sont à la disposition des clients de l'Hôtel des Ventes de Monte-Carlo préalablement à chaque vente pour répondre à toute question dans ce domaine. Aucune réclamation ne sera admise une fois l'adjudication prononcée, une exposition préalable ayant permis aux acquéreurs de prendre connaissance de l'état des lots.

MOBILIER, TABLEAUX ET OBJETS D'ART

Les meubles, les tableaux et les objets sont vendus dans l'état. Sur un meuble ou un objet, la restauration ou le remplacement d'éléments qui ne modifient pas la nature et le caractère authentique du meuble ou de l'objet, sont considérés comme des entretiens d'usage. Sur un tableau, le ré-entoilage, le doublage ou le parquetage sont des mesures conservatoires et ne constituent pas un vice s'ils ne sont pas signalés. Les dimensions sont fournies à titre indicatif.

BIJOUX ET MONTRES PIERRES DE COULEURS ET PERLES

Un certain nombre de pierres précieuses ont été professionnellement traitées pour les embellir (traitement thermique et huilage pour les gemmes, blanchiment pour les perles). Ces opérations sont traditionnellement admises par les négociants internationaux en joaillerie. Pour certains bijoux et avec l'accord du client vendeur, l'Hôtel des Ventes de Monte-Carlo peut obtenir des rapports provenant de laboratoires de gemmologie de réputation internationale qui, si cela est demandé, peuvent indiquer la présence ou l'absence de tout traitement thermique. Pour les pierres précieuses importantes et les perles fines, l'Hôtel des Ventes met à disposition des clients des certificats établis préalablement par des laboratoires de renommée internationale. Si l'acheteur souhaite un certificat différent, émanant d'un laboratoire de son choix, il doit le demander dans un délai de 30 à 10 jours avant la vente. Aucune réclamation concernant les certificats fournis ne peut être admise a posteriori de la vente.

MATIÈRES ANIMALES

Le corail, l'ivoire, l'écaïlle de tortue et tous les matériaux en provenance d'espèces en voie de disparition peuvent passer en vente publique aux enchères tant qu'ils font partie intégrante de bijoux anciens.

LES PIERRES BIRMANES

Les bijoux ornés de rubis ou de jadéite birmanes, ne peuvent être exportés vers les États-Unis. Toutefois, s'ils sont accompagnés d'un certificat ou d'une facture, daté d'avant Octobre 2007, ils pourront être exportés sur le sol américain. Dans la communauté européenne, les rubis et les jadéites birmanes peuvent circuler librement.

MONTRES

Tous les lots sont vendus dans l'état. Aucune réclamation ne pourra être engagée contre l'Hôtel des Ventes de Monte-Carlo et son expert, sur la présence d'une réparation ancienne, sur l'étanchéité initiale ou sur le fonctionnement. L'acquéreur potentiel pourra réclamer un état de condition avant la vente auprès de l'expert.

CONDUITE DE LA VENTE ET ENCHÈRES

Tout acheteur potentiel doit s'identifier préalablement à l'aide d'un formulaire d'enregistrement mis à sa disposition à l'entrée de la salle par le personnel de l'Hôtel des Ventes de Monte-Carlo. Il doit fournir une pièce d'identité en cours de validité et, sur demande, justifier de références bancaires. Un carton portant un numéro correspondant à l'enregistrement sera remis à l'acquéreur qui devra le restituer en quittant la salle. Les informations recueillies sur les formulaires d'enregistrement sont obligatoires pour participer à la vente puis pour la prise en compte et la gestion de l'adjudication. Vous pouvez connaître et faire rectifier les données vous concernant, demander l'effacement, la limitation du traitement de vos données, demander que vos données vous soient transmises dans un format structuré et vous opposer pour motif légitime à leur traitement ultérieur, en adressant une demande écrite accompagnée d'une copie de votre pièce d'identité à l'Hôtel des Ventes de Monte Carlo par courrier ou par e-mail. Il est strictement personnel et permet à celui-ci d'enchérir pendant la vente. Les enchères suivent l'ordre de numérotation du catalogue, sauf modification d'ordre décidée à la libre appréciation de l'Hôtel des Ventes de Monte-Carlo. L'adjudicataire est le plus offrant et dernier enchérisseur. Au moment de l'adjudication, dans le cas d'une contestation, principalement si plusieurs enchérisseurs déclarent avoir porté simultanément une enchère équivalente, et si le fait est établi clairement, et même si le mot « Adjugé » a été prononcé, l'objet est remis instantanément aux enchères au dernier montant obtenu et l'ensemble des personnes présentes autorisées à enchérir à nouveau. Les mentions d'identité portées sur le bordereau d'adjudication seront identiques à celles portées sur le formulaire d'enregistrement. Aucune modification d'identité ne pourra être opérée sans l'accord des dirigeants de l'Hôtel des Ventes de Monte-Carlo. Une fois l'adjudication prononcée, l'acquéreur est responsable de l'intégrité de l'objet acquis et de son assurance.

ENCHÈRES TÉLÉPHONIQUES

Tout acquéreur potentiel identifié par l'Hôtel des Ventes de Monte-Carlo pourra enchérir par téléphone pendant la vente. Les demandes de lignes téléphoniques devront pour être recevables formulées par écrit, accompagnées d'une pièce d'identité en cours de validité et d'un relevé d'identité bancaire. L'hôtel des Ventes de Monte-Carlo se chargera de contacter par téléphone durant la vente l'enchérisseur mais décline toute responsabilité en cas d'erreur ou d'omission dans le cadre de ce service.

PRIX DE RÉSERVE ET ESTIMATIONS

Devant chaque lot dans le catalogue, une estimation est portée, qui ne comprend ni les frais à la charge de l'acheteur, ni la TVA éventuelle en cas d'importation temporaire. Sauf précision, tous les lots sont offerts avec un prix de réserve contractuellement établi avec le vendeur en dessous duquel le bien ne peut être adjugé. En l'absence de prix de réserve fixé avec le vendeur, aucune contestation ne pourra être formulée par celui-ci dans l'hypothèse où l'objet serait adjugé en dessous de la fourchette de l'estimation.

PRÉEMPTION

L'état Monégasque peut exercer un droit de préemption sur les œuvres d'art mises en vente dans la Principauté de Monaco. L'état se substitue au dernier enchérisseur. La décision de préemption est portée à la connaissance de l'huissier aussitôt après le prononcé de l'adjudication. Elle est mentionnée au procès-verbal de celle-ci. Elle doit être confirmée dans un délai de quinze jours. En l'absence de confirmation à compter de ce délai, l'objet revient au dernier enchérisseur. Article 2-1 loi n°1.014 du 29/12/1978 concernant les ventes publiques de meubles.

IMPORTATION

Les dépôts précédés de ce sigle sont en importation temporaire d'un pays hors CEE. Leur prix d'adjudication sera majoré de la TVA à 5,5% (T) ou à 20% (T) en sus des frais légaux. Cette TVA sera récupérable en cas de réexportation hors CEE dans un délai d'un mois sur présentation du document douanier prouvant leur réexportation. Aucun bordereau HT ne pourra être établi sans justificatif officiel d'exportation, le numéro de TVA intracommunautaire n'étant pas suffisant.

EXPORTATION

Il appartient à l'acheteur de vérifier préalablement à l'achat si le bien est soumis à des formalités douanières relatives à l'exportation.

CERTIFICAT DE BIEN CULTUREL

Si l'exportation du bien est subordonnée à la délivrance d'un Certificat de Bien Culturel par le Ministère de la Culture, il est de la responsabilité de l'adjudicataire de le demander. Aucun retard de paiement du montant dû, ni aucune annulation de vente ne pourront être justifiés par le refus ou le retard de l'autorisation d'exportation. Si un Certificat de Bien Culturel n'a pas déjà été émis par la Direction des Musées de France pour un lot vendu, l'Hôtel des Ventes de Monte-Carlo peut administrer la demande auprès de la Direction des Musées de France aux frais de l'acquéreur.

LICENCE D'EXPORTATION DE BIEN CULTUREL

Pour les exportations hors de l'Union Européenne d'un Bien Culturel, il appartient à l'adjudicataire de demander une Licence d'exportation. L'intervention d'un transitaire est nécessaire afin de traiter cette démarche ainsi que l'expédition du bien culturel vendu. L'acheteur pourra contracter un de nos correspondants transitaire afin de finaliser cette procédure.

FRAIS

En sus du prix d'adjudication, l'acheteur devra acquitter des frais de 25% HT jusqu'à 500 000 €, 23% HT sur la tranche de 500 001 € à 2 000 000 € et 20% HT sur la tranche au-delà de 2 000 001 €.

FRAIS SUPPLÉMENTAIRES LIÉS AUX ENCHÈRES EN LIVE

En sus des frais d'adjudication, les enchères en live sur le site www.invaluable.com entraîneront des frais supplémentaires de 3,60% TTC (dont TVA 20%) du montant adjugé.

PAIEMENT

La vente se fait expressément au comptant, et le règlement doit être effectué dans les trois jours qui suivent la vente aux enchères. L'acquéreur doit régler le prix d'achat qui comprend le montant de l'adjudication, les frais et taxes éventuels :

- Par chèque bancaire certifié en euro - Par virement bancaire en euro
 - Par carte bancaire Visa ou Mastercard avec justificatif d'identité
 - Tout règlement par American Express fera l'objet d'une majoration de 2,75% de frais
 - En espèces en euro jusqu'à un montant inférieur à 30 000 €
- Les chèques émis sur une banque étrangère ne seront acceptés qu'à la seule discrétion des dirigeants de l'hôtel des Ventes de Monte-Carlo.

Si l'acquisition n'est pas réglée au comptant, l'objet ne pourra être délivré à l'acquéreur. L'hôtel des Ventes de Monte-Carlo ne peut être tenu pour responsable d'un défaut de paiement de l'acquéreur, et n'est donc rien redevable du paiement au vendeur. La mise en recouvrement du paiement par lettre recommandée avec accusé de réception entrainera une majoration de 5% du prix d'adjudication, avec un minimum de 200€. Ceci n'exclue en rien l'allocation de dommages et intérêts liés à une procédure. À défaut de paiement par l'acquéreur et après une mise en demeure restée infructueuse et au terme d'un mois révolu à compter de l'adjudication, l'hôtel des Ventes de Monte-Carlo se réserve le droit d'annuler la vente et d'engager des poursuites en dommages et intérêts contre l'acquéreur défaillant. L'hôtel des Ventes de Monte Carlo est adhérent au Registre central de prévention des impayés des commissaires-priseurs auprès duquel les incidents de paiement sont susceptibles d'inscription. Les droits d'accès, de rectification et d'opposition pour motif légitime sont à exercer par le débiteur concerné auprès du SYMEV, 15 rue Freycinet 75016 Paris.

RETRAIT DES ACHATS

Les achats ne seront remis qu'après encaissement de la totalité des sommes dues. Les lots adjugés demeureront aux risques, frais et périls des adjudicataires, dès l'adjudication prononcée, alors même que leur délivrance n'aurait pas eu lieu. Il appartient à l'adjudicataire d'assurer ses acquisitions. Il appartient aux acheteurs de retirer ou faire retirer leurs lots auprès de l'hôtel des Ventes de Monte-Carlo ou de l'un de ses magasins sous huitaine. Au-delà, des frais de stockages seront appliqués :

- 60 € de frais fixes de manutention,
- 30 € par lot et par semaine non divisible.

Expédition des achats :

Les achats peuvent être expédiés à condition d'en faire la demande écrite auprès de l'hôtel des Ventes de Monte-Carlo, étant entendu que les expéditions se font à la charge et sous la responsabilité de l'acheteur. Aucune réclamation ne pourra être acceptée en cas de vol, disparition ou dommage survenu lors du transport.

RIB HMVC

Code Banque
14607

Code Guichet
00764

Numéro de Compte
60021664861

Clé RIB
21

Domiciliation
Banque Populaire Méditerranéenne
CCBP/MCM1XXX

IBAN
(International Bank Account Number)
MC58 1460 7007 6460 0216 6486 121

TERMES AND CONDITIONS OF SALE

The auction house Hôtel des Ventes de Mont-Carlo acts as agent for the seller. It is not a party to the contract of sale that binds the buyer and seller. The following terms and conditions of sale, as well as everything related to the sale, are governed by Monegasque law. All legal actions are within the jurisdiction of the Courts of the Principality of Monaco. The sale takes place for payment in full and the currency is the Euro (€).

GUARANTEES

The descriptions in the catalogue are established by the Hôtel des Ventes de Mont-Carlo if no expert appraiser has assisted, and exclusively by the expert appraiser who assists as required. If necessary, corrections of the description or estimate can be made upon presentation of the object, which shall be pointed to potential purchasers and noted in the record of the sale. In the framework of assistance by an expert appraiser, said latter assumes full responsibility for initial descriptions or modifications made to the report. The liability of the Hôtel des Ventes de Mont-Carlo cannot be engaged in the event of dispute regarding the authenticity or condition of an item, since the Hôtel des Ventes de Mont-Carlo is bound by an obligation of means. As concerns the condition of the lots offered, note that the lack of reference to the condition in the description given in the catalogue does not imply that the item is free from defects, and certain restorations that do not change its nature and period cannot be a cause of dispute. The item, in the absence of any mention, is considered sold in the state in which it is found. Experts are available to customers of the Hôtel des Ventes de Mont-Carlo prior to each sale to answer any questions concerning such matters. No claim shall be accepted once the hammer falls as a prior exhibition of the items enables potential buyers to form their own judgment of the condition of the objects.

FURNITURE, PAINTINGS AND ART OBJECTS

Furniture, paintings and art objects are sold in the state in which they are found. The restoration or replacement of elements on furniture or an object that do not change the nature and authenticity of the furniture or object are considered usual upkeep. Re-backing, doubling, and parquetry on a painting are protective measures and do not constitute defects if they are not reported. Dimensions are provided for reference only.

JEWELLERY AND WATCHES

COLOURED STONES AND PEARLS

A number of precious stones have been professionally treated for their embellishment (heat treatment and oiling for the gems, whitening of pearls). These operations are traditionally accepted by international jewellery traders. For certain pieces of jewellery and with the clientseller's agreement, the Hôtel des Ventes de Mont-Carlo may obtain reports from gemological laboratories of international repute, which, if requested, may indicate the presence or absence of any heat treatment. For large gemstones and pearls, the Hôtel des Ventes will provide its clients with certificates established by internationally renowned laboratories prior to their sale. If the buyer wishes to have a different certificate from a laboratory of their choice, they must request it between 30 and 10 days prior to the sale. No claims regarding the certificates provided can be accepted after the sale.

ANIMAL MATERIALS

Coral, ivory, tortoiseshell and all materials from endangered species can be sold in a public auction as long as they are an integral part of antique jewellery.

BURMESE STONES

Jewellery studded with Burmese rubies or jadeite cannot be exported to the United States. However if they are accompanied by a certificate or an invoice, dated prior to October 2007, they may enter the American territory. Burmese rubies and jadeite can move freely in the European community.

WATCHES

All lots are sold in the state in which they are found. No claims may be brought against the Hôtel des Ventes de Mont-Carlo and its expert based on the presence of an old repair, on the initial sealing, or its functioning. The potential buyer may request a condition report from the expert before the sale.

EXECUTION OF THE SALE AND AUCTION

All potential buyers must identify themselves beforehand using a registration form made available at the entrance to the room by the staff of the Hôtel des Ventes de Mont-Carlo. She/he must provide a valid piece of identity and, if requested, proof of their bank details. A card bearing a number corresponding to the registration will be delivered to a buyer who will restore it when leaving the room. It is personal and allows the individual to bid during the sale. The auction follows the numerical sequence of the catalogue, unless said order is modified at the discretion of the Hôtel des Ventes de Mont-Carlo. The information collected on the registration forms is mandatory in order to take part in the sale and for managing the auction. You can have access to your data to be corrected, cancelled, to ask for a limited treatment of your data, to ask for your data to be transmitted to a structured format or to oppose, for a legitimate reason to their further use, by addressing a formal letter accompanied by a copy of your ID to the Hôtel des Ventes de Mont-Carlo either by email or letter. The successful bidder is the highest and last bidder. In the case of a challenge at the time of award, especially in the case where several bidders claim to have made the same bid simultaneously, and the event is clearly established, although the word "Sold" was pronounced, the object is immediately put back on auction starting at the last amount obtained and those present shall be allowed to bid again. References concerning the identity entered on the bid summary shall be identical to those made in the registration form. No changes of identity can be made without approval of the Hôtel des Ventes de Mont-Carlo managers. Once the hammer falls, the buyer is responsible for the integrity of the object acquired, as well as its insurance.

TELEPHONE BIDS

All potential buyers identified by the Hôtel des Ventes de Mont-Carlo may bid by telephone during the sale. In order to be admissible, requests for telephone lines must be made in writing, accompanied by a valid piece of identity and a RIB (bank account information certificate). The Hôtel des Ventes de Mont-Carlo will contact the bidder by telephone during the auction; however, it declines all liability for any error or omission in connection with said service.

RESERVE PRICE AND ESTIMATES

An estimate, which does not include costs borne by the purchaser or possible VAT in case of temporary importation, is given in front of each lot in the catalogue. Unless otherwise noted, all lots are offered with a reserve price established by contract with the seller under which the item cannot be awarded. In the absence of a reserve price fixed with the seller, no objection may be made by said latter in the event that the object would be awarded under the estimate range.

PRE-EMPTION

The Monegasque State may exercise an option to purchase works of art offered for sale in the Principality of Monaco. The state replaces the last bidder. The pre-emption decision is made known to the bailiff immediately after the hammer falls. Said pre-emptive right must be confirmed within two weeks. In the absence of confirmation within said period, the object shall return to the last bidder. Article 2-1 of Law No. 1014 of 29/12/1978 relative to the auction of furniture.

IMPORTS

Deposits preceded by this symbol are temporary imports from a non EU country. Their allocated price will be subject to VAT at 5.5 % (T) or 20% (T) in addition to legal costs. The VAT is recoverable in the event of re export outside the EU within one month on presentation of a customs document as evidence of reexport. No tax-exclusive sales document will be drawn up without official proof of export, as the intra-Communitarian VAT number does not constitute adequate proof.

EXPORTS

It is for the buyer to check prior the auction if the item is submitted to custom formalities for export.

CERTIFICATE OF CULTURAL OBJECT

If the item is subjected to obtain a Certificate of Cultural Object by the Ministère de la Culture, it is of the responsibility of the successful bidder to ask for it. Neither the approval,

denial of approval, or approval application time may be invoked as grounds for change in payment deadline or cancellation of sale. If no certificate of cultural object has been issued yet, the Hôtel des Ventes de Mont-Carlo can handle the request to the Direction des Musées de France, at the buyer's expenses.

EXPORT PERMIT FOR CULTURAL PROPERTY

For the exports of a Cultural Property outside the European Community, it is up to the successful bidder to apply for a Licence. The buyer can contact one of the shippers we recommend to handle these formalities and hold shipment. Customs formalities are required for sending works of art to countries outside of the European Union. The buyer must check the rules in force in the destination country before making a purchase. There are no customs formalities for works of art to be delivered in France or other countries of the European Union. Outside of the European Union, customs rules will be those in force in the country of destination of the work.

FEES

In addition to the hammer price, the buyer must pay a fee of 25% HT excluding VAT up to € 500,000, 23% excluding VAT on amounts from € 500 001 to € 2,000,000 and 20% HT excluding VAT on amounts above € 2,000,001.

ADDITIONAL FEES FOR LIVE AUCTION SERVICE

In addition to the commission and taxes indicated above, an additional fees of 3.60 % (including VAT 20%) of the auction price will be charged for live bidding on www.invaluable.com.

PAYMENT

The sale is strictly carried out for payment in full. The buyer must pay within three days the purchase price, which includes the amount of the hammer price, fees, and taxes, if any:

- By certified bank check in Euro,
- By bank transfer in Euro,
- By Visa or MasterCard with proof of identity,
- In case of payment by American Express, a fee of 2.75% will be added.

- In cash in Euro up to an amount less than 30,000 €.

Cheques drawn on foreign banks will be accepted at the sole discretion of the managers of the Hôtel des Ventes de Mont-Carlo. If the acquisition is not paid in full, the item cannot be handed over to the buyer. The buyer's failure regarding payment shall not incur the responsibility of the Hôtel des Ventes de Mont-Carlo, and consequently, releases it from the obligation to pay the seller. In the event of failure to pay the amount due, the buyer will be charged an additional fee of 5% of the final bidding price to cover collection fees, amounting not less than 200 €.

This shall not preclude the allocation of damages or compensation. In the absence of payment by the buyer, after formal notice has remained without answer, and after a month has passed since the bid was accepted by fall of the hammer.

The Hotel des Ventes de Mont-Carlo is a member of the Registre Central de Prevention des Impayés des Commissaires-Priseurs to which unpaid items can be registered.

The right of access, modification and opposition for a legitimate reason are to be exercised by the debtor to the SYMEV, 15 rue Freycinet 75016 Paris.

COLLECTION OF PROPERTY

No lot may be collected or delivered until the related invoice has been paid in full. Sold lots remain entirely the responsibility of the successful bidder, even if not yet delivered right after the auction. It is for the buyer to insure his purchases and to collect the items at the Hôtel des Ventes de Mont-Carlo or one of his storages within 8 days. Beyond this time, storage fees will be charged:

- 60 € for handling
- 30 € per lot per week, non-divisible.

Shipment of purchases :

The purchases can be shipped, as a service, only upon express written request, along with a liability release letter, and shall be at the buyer's expenses. The Hôtel des Ventes de Mont-Carlo denies all responsibility for lot transport.

RIB HMVC

Code Banque
14607

Code Guichet
00764

Numéro de Compte
60021664861

Clé RIB
21

Domiciliation
Banque Populaire Méditerranée
CCBPMCM1XXX

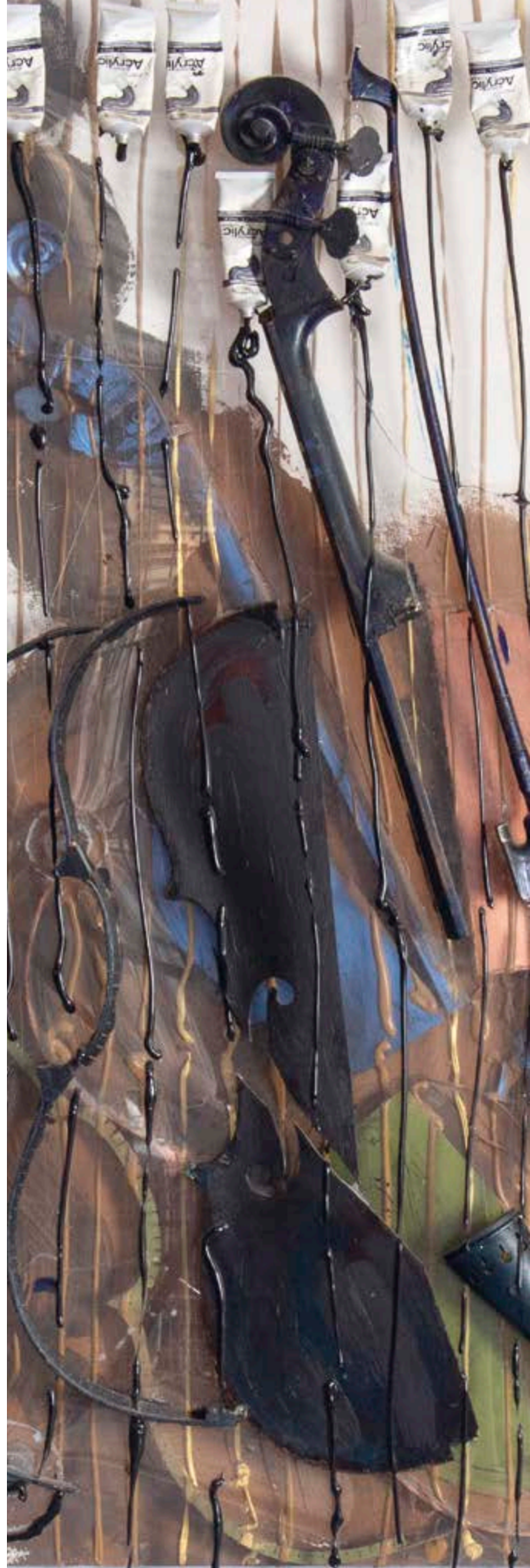
IBAN
(International Bank Account Number)
MC58 1460 7007 6460 0216 6486 121

CATALOGUE ET PHOTOS VISIBLES SUR
WWW.HVMC.COM

SI VOUS SOUHAITEZ ENCHÉRIR
PAR TÉLÉPHONE
OU LAISSER UN ORDRE D'ACHAT,
MERCİ DE VOUS INSCRIRE SUR

bid@hvmc.com

HVMC
HÔTEL DES VENTES DE MONTE-CARLO







HVMC

10 - 12 QUAI ANTOINE 1^{ER} 98000 MONACO
TÉL. : 00 377 93 25 88 89 • FAX : 00 377 93 25 88 90
WWW.HVMC.COM