

An impressionist painting of a woman in profile, wearing a wide-brimmed hat with a floral decoration. The style is characterized by visible brushstrokes and a rich, textured color palette of greens, yellows, blues, and earthy tones. The woman is the central focus, looking towards the right. The background is composed of soft, blended colors that suggest an outdoor setting.

HÔTEL DES VENTES DE MONTE-CARLO

HVMC

ART MODERNE &  
CONTEMPORAIN  
MERCREDI 9 JUILLET 2025 À 15H





## CONSULTANTS

### BARBARA DEMBINSKI

Cabinet d'expertise Beauvois  
Tél. : 06 60 42 88 87  
barbara@beauvois.info

### CHARLES BEAUVOIS

Tél. : 06 40 62 24 41  
charlesbeauvois@hotmail.com

### SIXTINE DE LUSSAC

Tél. : 01 53 04 90 74  
contact@beauvois.info

## HÔTEL DES VENTES DE MONTE-CARLO

### SONNY PALOMBA

Coordinateur des ventes et expertises  
Tél. : +377 93 25 88 89 - 06 40 62 69 66  
spalomba@hvmc.com



## EXPERTS TABLEAUX & SCULPTURES MODERNES

### CABINET D'EXPERTISE BEAUVOIS

85 Boulevard Malesherbes - 75008 Paris  
Tél. : 00 33 (0)1 53 04 90 74  
barbara@beauvois.info

## EXPERTS

### KRISTELLE GAUCHET

Art Aborigène  
Rue de l'Ancien Port 6 - 1201 Genève  
Tél. : +41 (0) 76 428 8360  
kgauchet@me.com  
Pour les lots n° 54 à 60

### SYLVIE COLLIGNON

Expert Membre du SFEP  
45 rue Sainte Anne - 75001 Paris  
Tél. : 01 42 96 12 17  
collignonsylvie@cegetel.net  
Lot n° 25

PHOTOGRAPHIES  
CHRISTOPHE DURANTI

DESIGN  
RODOLPHE POTTIER

IMPRIMERIE  
GS



THE ART LOSS ■ REGISTER™

[www.artloss.com](http://www.artloss.com)

Confrontation à la base de données du Art Loss Register des lots dont l'estimation haute est égale ou supérieure à 1 500€.  
All lots with an upper estimate value of 1.500€ and above are searched against the Art Loss Register database.

# HVMC

## ART MODERNE, CONTEMPORAIN & ART ABORIGÈNE

MERCREDI 9 JUILLET 2025 À 15H

HÔTEL DES VENTES DE MONTE-CARLO  
10-12 QUAI ANTOINE 1<sup>ER</sup> - 98000 MONACO

PARKING PUBLIC

### EXPOSITION PUBLIQUE

À PARTIR DU JEUDI 3 JUILLET À 15H,  
VENDREDI 4 ET SAMEDI 5 JUILLET  
DE 10H À 18H ET LES MATINS DES VENTES

PENDANT LES EXPOSITIONS & VENTES

TÉL. : 00 377 93 25 88 89

CATALOGUES ET PHOTOS SUPPLÉMENTAIRES  
SUR [WWW.HVMC.COM](http://WWW.HVMC.COM)

VENTES LIVE  
[INVALUABLE.COM](http://INVALUABLE.COM)  
[DROUOT.COM](http://DROUOT.COM)

VENTE EFFECTUÉE PAR LE MINISTÈRE DE MAÎTRE LEFÈVRE, HUISSIER DE JUSTICE À MONACO,  
À LA REQUÊTE DE L'HÔTEL DES VENTES DE MONTE-CARLO



1

**EDGAR DEGAS (1834-1917)**

**Cheval au galop sur le pied droit**

Épreuve en bronze à patine brun nuancé

Numérotée 47 IX/IX

Cachet de la signature Degas sur la base

Cachet « CIRE PERDUE C. VALSUANI » sur la terrasse

Fonte effectuée sous le contrôle de la famille de l'artiste

Hauteur : 31,5 cm

*Dark patinated bronze*

*Numbered 47 IX/IX*

*Stamped "Degas" on the base*

*Stamped "CIRE PERDUE C. VALSUANI" on the base*

*Cast made under the supervision of the artist's family*

*Height: 12 3/8 in.*

**8 000 / 10 000 €**

Provenance

Collection privée européenne

Bibliographie de référence

Hébrard 47 ; Pingeot 41 ; Rewald 6 ; Czestochowski 47

Cette édition comprend un tirage marqué de la lettre A à T et un tirage numéroté en chiffres romains de I/IX à IX/IX.

Une copie notariée du certificat d'authenticité de Artco France Éditeur d'Art daté de 2007 sera remis à l'acquéreur.

Nous remercions le comité Degas pour leur collaboration, un certificat d'authenticité pourra être demandé à la charge de l'acquéreur.





2

**EDGAR DEGAS (1834-1917)**

**Cheval faisant une descente de main**

Épreuve en bronze à patine brun nuancé

Numérotée 22 IX/IX

Cachet de la signature Degas sur la base

Cachet «CIRE PERDUE C. VALSUANI» sur la terrasse

Fonte effectuée sous le contrôle de la famille de

l'artiste

Hauteur : 17,3 cm

*Dark patinated bronze*

*Numbered 22 IX/IX*

*Stamped "Degas" on the base*

*Stamped "CIRE PERDUE C. VALSUANI" on the base*

*Cast made under the supervision of the artist's family*

*Height: 6 ¾ in.*

**4 000 / 7 000 €**

Provenance

Collection privée européenne

Bibliographie de référence

Hébrard 22 ; Pinget 46 ; Rewald 12 ; Czestochowski 22

Cette édition comprend un tirage, marqué de la lettre A à T et un tirage numéroté de en chiffres romains de I/IX à IX/IX.

Une copie notariée du certificat d'authenticité de Artco France Éditeur d'Art daté de 2007 sera remis à l'acquéreur.

Nous remercions le comité Degas pour leur collaboration, un certificat d'authenticité pourra être demandé à la charge de l'acquéreur.



3

**EDGAR DEGAS (1834-1917)**

**Cheval s'enlevant sur l'obstacle**

Épreuve en bronze à patine brun nuancé

Numérotée 48 IX/IX

Cachet de la signature Degas sur la base

Cachet «CIRE PERDUE C. VALSUANI» sur la terrasse

Fonte effectuée sous le contrôle de la famille de l'artiste

Hauteur : 28,5 cm

*Dark patinated bronze*

*Numbered 48 IX/IX*

*Stamped "Degas" on the base*

*Stamped "CIRE PERDUE C. VALSUANI" on the base*

*Cast made under the supervision of the artist's family*

*Height: 11 ¼ in.*

**7 000 / 9 000 €**

Provenance

Collection privée européenne

Bibliographie de référence

Hébrard 48 ; Pinget 43 ; Rewald 9 ; Czestochowski 48

Cette édition comprend un tirage marqué de la lettre A à T et un tirage numéroté en chiffres romains de I/IX à IX/IX.

Une copie notariée du certificat d'authenticité de Artco France Éditeur d'Art daté de 2007 sera remis à l'acquéreur.

Nous remercions le comité Degas pour leur collaboration, un certificat d'authenticité pourra être demandé à la charge de l'acquéreur.



4

**EDGAR DEGAS (1834-1917)**

**Cheval au galop tournant la tête à droite avec son jockey**

Épreuve en bronze à patine brun nuancé

Numérotée 32/36 IX/IX

Cachet de la signature Degas sur la base

Cachet « CIRE PERDUE C. VALSUANI » sur la terrasse

Fonte effectuée sous le contrôle de la famille de l'artiste

Hauteur : 25,3 cm (sans le jockey)

*Dark patinated bronze*

*Numbered 32/36 IX/IX*

*Stamped "Degas" on the base*

*Stamped "CIRE PERDUE C. VALSUANI" on the base*

*Cast made under the supervision of the artist's family*

*Height: 10 in. (without the jockey)*

**7 000 / 9 000 €**

Provenance

Collection privée européenne

Bibliographie de référence

Cheval : Hébrard 32 ; Pinget 53 ; Rewald 17 ; Czestochowski 32

Jockey : Hébrard 36 ; Pinget 54 ; Rewald 18 ; Czestochowski 36

Cette édition comprend un tirage marqué de la lettre A à T et un tirage numéroté de en chiffres romains de I/IX à IX/IX.

Une copie notariée du certificat d'authenticité de Artco France Éditeur d'Art daté de 2007 sera remis à l'acquéreur.

Nous remercions le comité Degas pour leur collaboration, un certificat d'authenticité pourra être demandé à la charge de l'acquéreur



5

**EDGAR DEGAS (1834-1917)**

**Étude de cheval**

Épreuve en bronze à patine brun nuancé

Numérotée 21 IX/IX

Cachet de la signature Degas sur la base

Cachet «CIRE PERDUE C. VALSUANI» sur la terrasse

Fonte effectuée sous le contrôle de la famille de

l'artiste

Hauteur : 22,5 cm

*Dark patinated bronze*

*Numbered 21 IX/IX*

*Stamped "Degas" on the base*

*Stamped "CIRE PERDUE C. VALSUANI" on the base*

*Cast made under the supervision of the artist's family*

*Height: 8 7/8 in.*

**5 000 / 8 000 €**

Provenance

Collection privée européenne

Bibliographie de référence

Hébrard 21 ; Pinget 48 ; Rewald 8 ; Czestochowski 21

Cette édition comprend un tirage marqué de la lettre A à T et un tirage numéroté en chiffres romains de I/IX à IX/IX.

Une copie notariée du certificat d'authenticité de Artco France Éditeur d'Art daté de 2007 sera remis à l'acquéreur.

Nous remercions le comité Degas pour leur collaboration, un certificat d'authenticité pourra être demandé à la charge de l'acquéreur.

6

**EDGAR DEGAS (1834-1917)**

**La Petite Danseuse de 14 ans**

Épreuve en bronze à patine brun nuancé

Signée «Degas» sur le chausson gauche

Cachet de la fonderie Guastini numéroté VIII/IX

Hauteur : 70 cm

*Dark patinated bronze*

*Signed "Degas" on the left slipper*

*Foundry stamp Guastini and numbered VIII/IX*

*Height: 27 ½ in.*

**30 000 / 40 000 €**

Provenance

Collection particulière

La Petite Danseuse de 14 ans est une sculpture en cire présentée par Edgar Degas à l'exposition des Indépendants de 1881.

Le Comité Degas en a autorisé contractuellement la réduction en bronze à une hauteur proche de 70 cm pour 38 bronzes estampillés individuellement comme suit :

26 bronzes marqués des lettres de l'alphabet de A à Z.

9 bronzes marqués de I/IX à IX/IX.

1 bronze marqué « HEIR » destiné au Comité Degas.

2 bronzes marqués HC1/2 et HC2/2.

Cette Petite Danseuse 70 cm numérotée VIII/IX est enregistrée dans la base informatique du Comité.

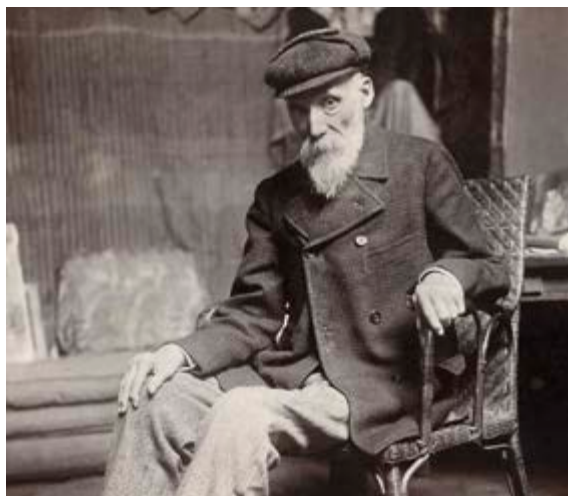
Cet enregistrement est destiné à la réalisation d'un Catalogue Raisonné des sculptures de Degas.

Un certificat du Comité Degas en date du 1<sup>er</sup> août 2022 sera remis à l'acquéreur.



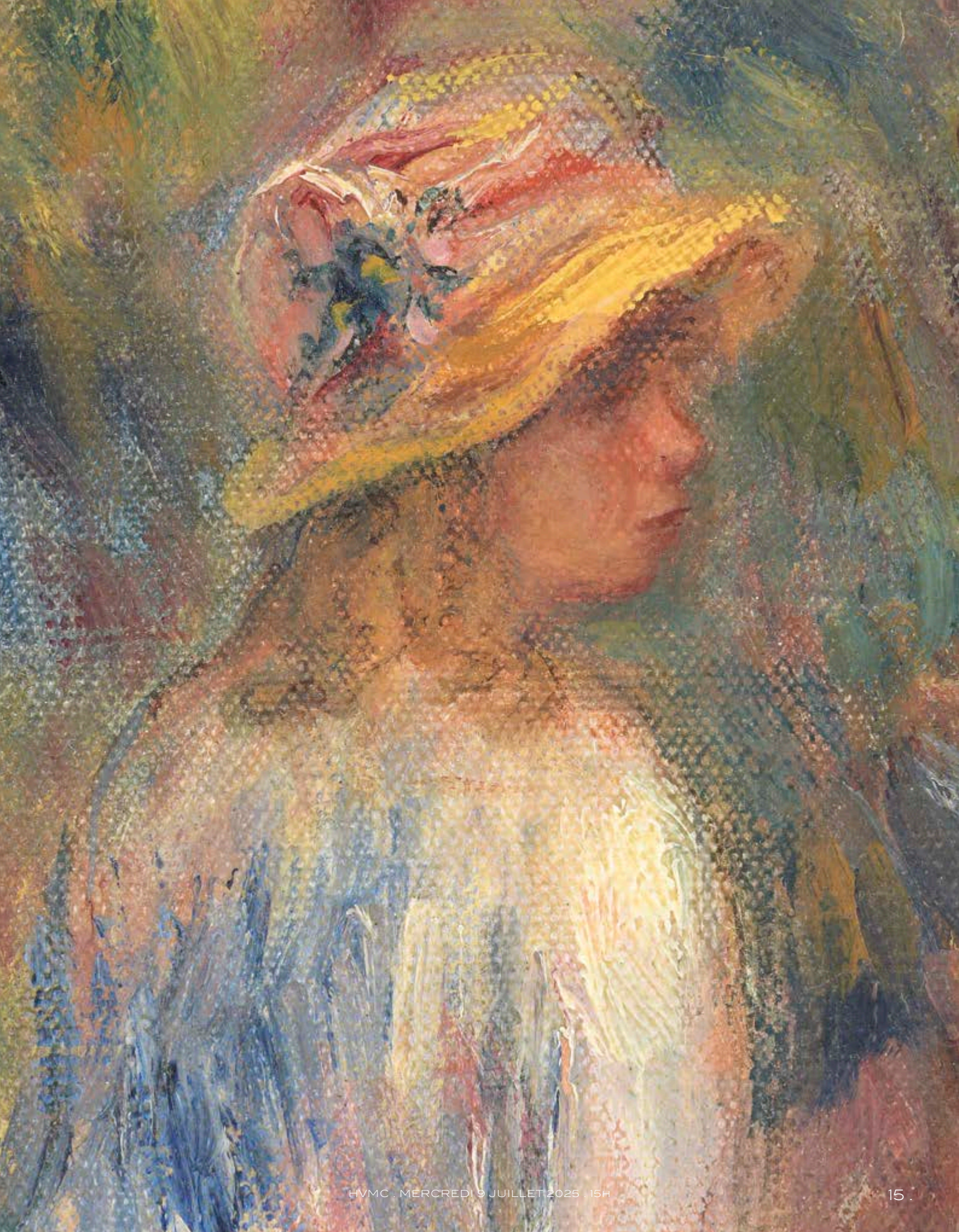
---

## PIERRE-AUGUSTE RENOIR



*«La plupart des adultes ne découvrent plus le monde. Ils croient le connaître et s'en tiennent aux apparences. Or, les apparences sont vite explorées. De là, cette plaie des sociétés modernes, l'ennui. Les enfants, eux, vivent d'étonnements renouvelés. Une expression imprévue sur le visage de leur mère leur suggère l'existence d'un infini de pensées mystérieuses, de sensations inexplicables. C'est parce qu'il partageait avec les enfants cette faculté de curiosité passionnée que Renoir les aimait tant.»*

*Jean Renoir, Pierre-Auguste Renoir, mon père, 1999*



7

**PIERRE-AUGUSTE RENOIR (1841-1919)**

**Jeune fille au chapeau fleuri, circa 1910**

Huile sur toile

Monogramme R en bas à gauche

20,4 x 16 cm

*Oil on canvas*

*Initialed R lower left*

*8 x 6 1/4 in.*

**80 000 / 100 000 €**

Provenance

Collection Ambroise Vollard, Paris, acquis directement auprès de l'artiste (avant 1919)

Galerie André Weil, Paris

Collection particulière, Marseille, acquis auprès du précédent (10 octobre 1951)

Collection particulière, par descendance

Exposition

Wichita Art Association, Wichita, Kansas, 27 mars - 10 avril 1951, n°40

Bibliographie

Ambroise Vollard, *Tableaux, pastels & dessins de Pierre-Auguste Renoir*, vol. 2 (1918) (ill. p. 41, premier état)

Ambroise Vollard, *Pierre-Auguste Renoir : Paintings, Pastels and Drawings / Tableaux, pastels et dessins*, Rev. Ed. (Paris : Ambroise Vollard, 1918; San Francisco : Alan Wofsy Fine Arts, 1989), n°878 (ill. premier état)

Guy-Patrice Dauberville and Michel Dauberville, *Renoir : Catalogue raisonné des tableaux, pastels, dessins et aquarelles*, vol. 4, 1903-1910, Paris : Éditions Bernheim-Jeune, 2012, n°3217 (ill. p. 310, premier état, référencé comme « Études »)

Un certificat de Monsieur Edouard Jonas, chargé de la liquidation de la succession d'Ambroise Vollard, en date du 1<sup>er</sup> octobre 1951 sera remis à l'acquéreur.

Un certificat de la Galerie André Weil en date du 10 octobre 1951 sera remis à l'acquéreur.

Cette œuvre sera incluse dans le catalogue raisonné digital de Renoir actuellement en préparation par le Wildenstein Plattner Institute.

Un avis d'inclusion du Wildenstein Plattner Institute, sera remis à l'acquéreur



8

**PIERRE-AUGUSTE RENOIR (1841-1919)**

**Portrait d'enfant, circa 1904**

Huile sur toile  
Monogrammée R. en haut à droite  
14 x 12 cm

*Oil on canvas*

*Initialed R. upper right*

*5 ½ x 4 ¾ in.*

**30 000 / 40 000 €**

Provenance

Ambroise Vollard, Paris (avant 1922, référencé sous le titre « Tête de femme »)

Galerie Paul Pétridès, Paris

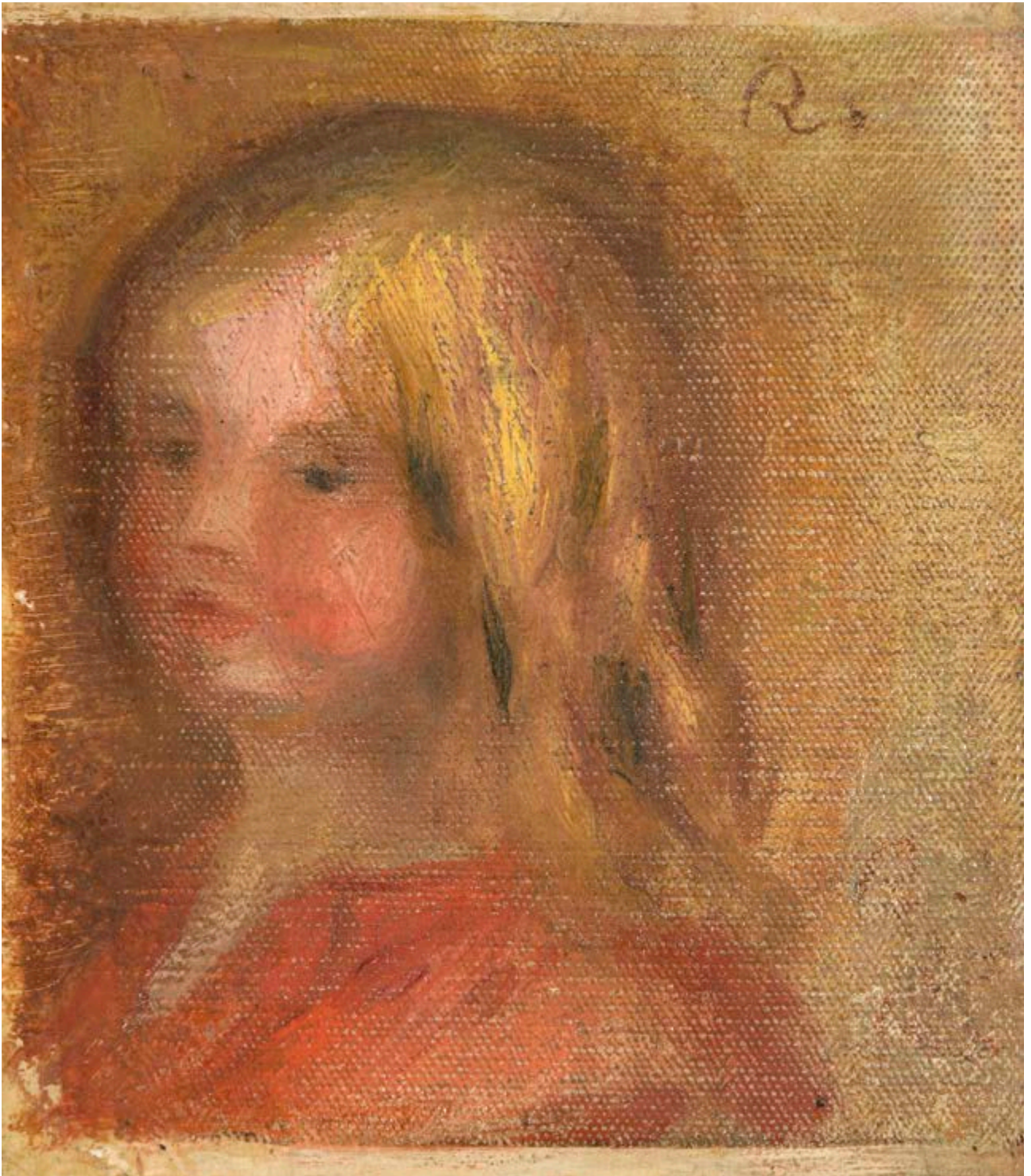
Collection particulière, Marseille, acquis auprès du précédent (15 janvier 1951)

Collection particulière, France, par descendance

Un certificat de Monsieur André Schoeller en date du 20 février 1950 sera remis à l'acquéreur.

Cette œuvre sera incluse dans le catalogue raisonné digital de Renoir  
actuellement en préparation par le Wildenstein Plattner Institute.

Un avis d'inclusion du Wildenstein Plattner Institute, sera remis à l'acquéreur.



9

**MAURICE DE VLAMINCK (1876-1958)**

**Champ de coquelicots à Rueil la Gadelière, vers 1922**

Huile sur toile

Signée en bas à gauche

46 x 55 cm

*Oil on canvas*

*Signed lower left*

*18 1/8 x 21 5/8 in.*

**25 000 / 35 000 €**

Provenance

Collection particulière

Un certificat d'authenticité de Gilbert Pétridès, en date du 9 octobre 1992, sera remis à l'acquéreur.



10

**MAURICE DE VLAMINCK (1876-1958)**

**Le matin d'été**

Huile sur toile  
Signée en bas à gauche  
60,5 x 73,5 cm

*Oil on canvas*

*Signed lower left*

*23 7/8 x 29 in.*

**30 000 / 40 000 €**

Provenance

Galerie Charpentier, Paris

Josephine Pope, New York

Succession de Josephine Pope

Vente, Christie's, New York, 9 mai 1991, n°238

Collection particulière, Suisse (circa 1997)

Vente Sotheby's, New York, 4 Mai 2005, n°366

Collection particulière, Europe

Vente, Sotheby's, London, 6 février 2008, n°536

Collection particulière, Monaco

Vente, Accademia Fine Art, Monaco, 3 juin 2021, n°24

Galerie de Cicco, Monaco

Collection particulière, Barcelone, (acquis en mai 2024)

Exposition

Galerie Charpentier, Paris, « École de Paris », 1956, n°5 (étiquette au revers)

Cette œuvre sera incluse dans le Catalogue raisonné digital de Maurice de Vlaminck actuellement en préparation sous l'égide du Wildenstein Plattner Institute.

Une attestation d'inclusion du Wildenstein Plattner Institute sera remis à l'acquéreur.





**11**

**ANDRÉ LHOTE (1885-1962)**

**Mirmande, vue sur Cliousclat, vers 1939**

Aquarelle sur papier contrecollé sur papier fort

Signée en bas à droite

37 x 58 cm

*Watercolor on paper laid on strong paper*

*Signed lower right*

*14 5/8 x 22 7/8 in.*

**1 500 / 2 000 €**

Provenance

Collection particulière

Nous remercions Madame Dominique Bermann-Martin de nous avoir aimablement confirmé l'authenticité de cette œuvre.

Un certificat pourra être délivré à la charge de l'acquéreur.



**12**

**RODERIC O'CONNOR (1860-1940)**

**Étude de ciel**

Aquarelle et crayon gras sur papier

Non signé

23,5 x 34 cm

*Watercolor and grease pencil on paper*

*Unsigned*

*9 1/4 x 13 3/8 in.*

**800 / 1 200 €**

Provenance

Vente Thierry Lannon, Brest, 13 mai 2007, n°92

Collection particulière

Nous remercions Monsieur Dominic Milmo-Penny de nous avoir confirmé l'authenticité de cette œuvre d'après photographie.



13

**GEORGES D'ESPAGNAT (1870-1950)**

**Nature morte aux fruits**

Huile sur toile

Monogrammée en bas à droite

38 x 46 cm

*Oil on canvas*

*Signed with initials lower right*

*15 x 18 1/8 in.*

**1 500 / 2 000 €**

Provenance

Collection particulière

14

**LÉONARD TSUGUHARU FOUJITA (1886-1968)**

**Fillette blonde, 1924**

Encre de Chine et lavis estompé sur papier Japon vergé

Signée et datée en haut à droite

25,7 x 20 cm

*Indian ink and ink wash on laid Japan paper*

*Signed and dated upper right*

*10 ⅞ x 7 ⅞ in.*

**10 000 / 12 000 €**

Provenance

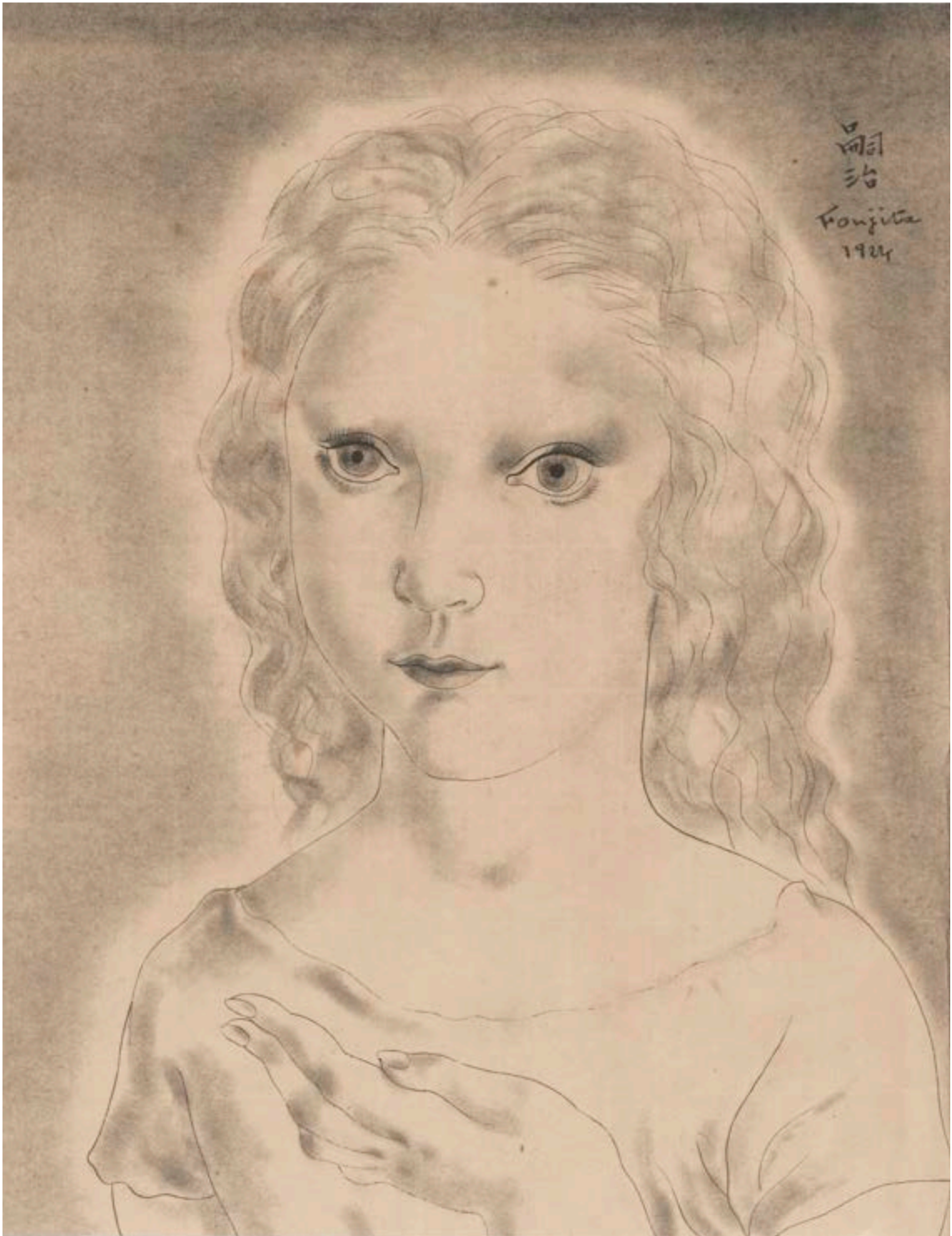
Collection particulière

Bibliographie

Un dessin similaire est référencé dans le volume II du Catalogue général de l'Œuvre par Sylvie Buisson, ACR Éd., Paris, 2001, sous le numéro 24.70 page 192.

Nous remercions Madame Sylvie Buisson et Monsieur Casimir Buisson de nous avoir aimablement confirmé l'authenticité de cette œuvre, qui sera incluse dans le Vol. V du Catalogue Raisonné Léonard Tsuguharu Foujita, actuellement en préparation.

Un certificat d'authenticité pourra être demandé à la charge de l'acquéreur.





15

**GEORGES-LUCIEN GUYOT (1885-1973)**

**Panthère s'étirant**

Bronze à patine brune

Modèle créé vers 1930, fonte circa 1935

Signé «Gl Guyot» sur la terrasse

Cachet de fondeur Meroni-Radice France sur la terrasse

46 x 96 x 19 cm

*Dark patinated bronze*

*Designed circa 1930, executed circa 1935*

*Signed "Gl Guyot" on the base*

*Foundry mark Meroni-Radice France on the base*

*18 1/8 x 37 3/4 x 7 1/2 in.*

**25 000 / 30 000 €**

Provenance

Collection René Maran

Collection Paulette Nardal

Collection particulière, France, resté dans la même famille depuis les années 1980

Collection particulière, France

Un certificat d'authenticité de Monsieur Pierre Dumonteil, représentant de la succession de l'artiste, en date du 26 juillet 2018, sera remis à l'acquéreur.



---

## RAOUL DUFY



Raoul Dufy expose pour la première fois, en 1901, au Salon des Artistes Français. Deux ans plus tard, il participe à une exposition de groupe dans la nouvelle galerie de Berthe Weill à Montmartre, où il exposera régulièrement les années suivantes. La même année, il participe au Salon des Indépendants. Il y est remarqué par la critique qui décèle «un coloriste de tempérament». A cette occasion il rencontre Georges Braque, avec qui il participera en 1906, ainsi qu'avec Derain, Manguin, Matisse et d'autres, à l'exposition du Cercle de l'Art Moderne organisée par Friesz au Havre.

La première rétrospective de son œuvre se tient en 1921 à la galerie Bernheim-Jeune, mais ce n'est qu'en 1932 que l'un de ses tableaux «Paddock à Deauville» entre dans les collections nationales, offerte par l'association Les Amis des Artistes Vivants au musée du Luxembourg.

En 1936, il reçoit deux commandes importantes dans le cadre de l'Exposition internationale des arts et des techniques dans la vie moderne prévue en 1937 : en juin, avec Friesz, celle du bar fumoir du nouveau Théâtre du Palais de Chaillot ainsi que le décor du Pavillon de l'Electricité et de la lumière édifié par Mallet Stevens sur le Champ de Mars.

En 1952, Raoul Dufy représente la France à la XXVI<sup>e</sup> biennale de Venise, dont il remporte le prix. Suivi par sa première exposition rétrospective de son œuvre au musée d'Art et d'histoire de Genève.



IMPORTANT ENSEMBLE DE 73 ÉTUDES PRÉPARATOIRES  
POUR LE TABLEAU LA FÉE ÉLECTRICITÉ DE RAOUL DUFY



La Fée Électricité, 1937, Musée d'Art Moderne de la ville de Paris - ©Sisso/Cyril Preiss



Comme Fernand Léger, Robert Delaunay et nombre d'autres artistes, Raoul Dufy reçoit pour l'Exposition internationale de 1937 à Paris la commande de décorations monumentales, notamment celle du mur légèrement courbe du hall du Palais de la Lumière et de l'Électricité, édifié par Robert Mallet-Stevens sur le Champ-de-Mars. Il se plie au programme du commanditaire, la Compagnie parisienne de distribution d'électricité, pour raconter La Fée Électricité en s'inspirant entre autres du *De rerum natura* de Lucrèce.

Cette composition de 600 m<sup>2</sup> mètres déploie, de droite à gauche et sur deux registres principaux, l'histoire de l'électricité et de ses applications, depuis les premières observations jusqu'aux réalisations techniques les plus modernes. La partie supérieure est un paysage changeant dans lequel le peintre a disséminé ses thèmes favoris : voiliers, nuées d'oiseaux, batteuse, bal du 14 juillet. Le long du registre inférieur sont disposés les portraits de cent dix savants et inventeurs ayant contribué au développement de l'électricité.

Mêlant la mythologie et les allégories à l'exactitude historique et à la description technologique, Dufy joue sur l'opposition des contraires. Au centre, les dieux de l'Olympe et les générateurs de la centrale électrique reliés par la foudre de Zeus ; la nature primordiale et les architectures ; les travaux, les jours et les machines modernes. Immédiatement à gauche du centre, Iris, messagère des dieux, fille d'Electra, vole dans la lumière, au-dessus d'un orchestre et des capitales du monde diffusant toutes les teintes du prisme. Des aplats de couleurs rouges, bleus, jaunes ou verts indépendants du dessin très souple, organisent et dynamisent cette composition virtuose.

Donnée par Électricité de France, cette décoration monumentale fut installée au Musée d'Art Moderne de Paris en 1964.

16

**RAOUL DUFY (1877-1953)**

**Important ensemble de 73 études préparatoires pour le tableau La Fée Électricité**

Technique mixte sur papier (encre, rehauts de gouache, aquarelle et crayon)

Cachet «Atelier Raoul Dufy» sur chacun

Certains titrés et annotés

Environ 65,5 x 50 cm (chaque)

Rousseurs

*Mixed media on paper (ink, gouache, watercolor and pencil)*

*Each stamped "Atelier Raoul Dufy"*

*Some titled and inscribed*

*Between 25 ¾ x 19 ¾ in. (each)*

*Foxing stains*

**250 000 / 300 000 €**

Provenance

Collection privée, Monaco

Études de divinités au centre de la fresque :

- Hermès (x3)
- Zeus
- Athéna (x3)
- Apollon (x2)
- Poséidon
- Arès

Étude de savants, naturalistes, physiciens, chimistes, ingénieurs, côté droit de la fresque :

- Edme Mariotte (1620-1684)
- Denis Papin (1647-1713)
- Pieter van Musschenbroek (1692-1761) (x2)
- Daniel Bernoulli (1700-1782)
- Thomas François Dalibard (1709-1778)
- Louis Guillaume Le Monnier (1717-1799)
- Jean Le Rond d'Alembert (1717-1783) (études de costume x3)
- Joseph Priestley (1733-1804) (x2)
- Pierre du Buat (1734-1809) (x3)
- Luigi Galvani (1737-1798)
- Jean-Baptiste Biot (1774-1862)
- André-Marie Ampère (1775-1836) (x2)
- Carl Friedrich Gauss (1777-1855) (x2)
- George Stephenson (1781-1848)
- Émile Clapeyron (1799-1864)
- Julius Robert von Mayer (1814-1878)
- Académie Royale (x2)
- Étude de nuages et de soleil

Étude de savants, physiciens, chimistes, ingénieurs, mathématiciens, côté gauche de la fresque :

- Jean Charles Athanase Peltier (1785-1845)
- Jean-Victor Poncelet (1788-1867) (x2)
- Antoine Becquerel (1788-1878)
- Michael Faraday (1791-1867)
- Samuel Morse (1791-1872)
- Joseph Henry (1797-1878) (x3)
- Heinrich Daniel Ruhmkorff (1803-1877)
- Emil Lenz (1804-1865)
- Emile Verdet (1824-1866)
- John Kerr (1824-1907)
- William Crookes (1832-1919)
- Dmitri Mendeleïev (1834-1907)
- Marcel Deprez (1843-1918)
- Wilhelm Röntgen (1845-1923)
- Thomas Edison (1847-1931)
- Alexander Graham Bell (1847-1922)
- Lucien Gaulard (1850-1888)
- Hendrik Lorentz (1853-1928)
- Maurice Leblanc (1857-1923)
- Heinrich Hertz (1857-1894)
- Svante August Arrhenius (1859-1927) (x2)
- Pierre Curie (1859-1906)
- Wilhelm Hallwachs (1859-1922)
- Étude de paysage et musiciens

Études diverses :

- Johann Wilhelm Ritter (1776-1810)
- Forgeron
- Étude de paysage et métallurgie
- Étude de paysage (x2)
- Étude de personnage assis
- Étude de personnage debout











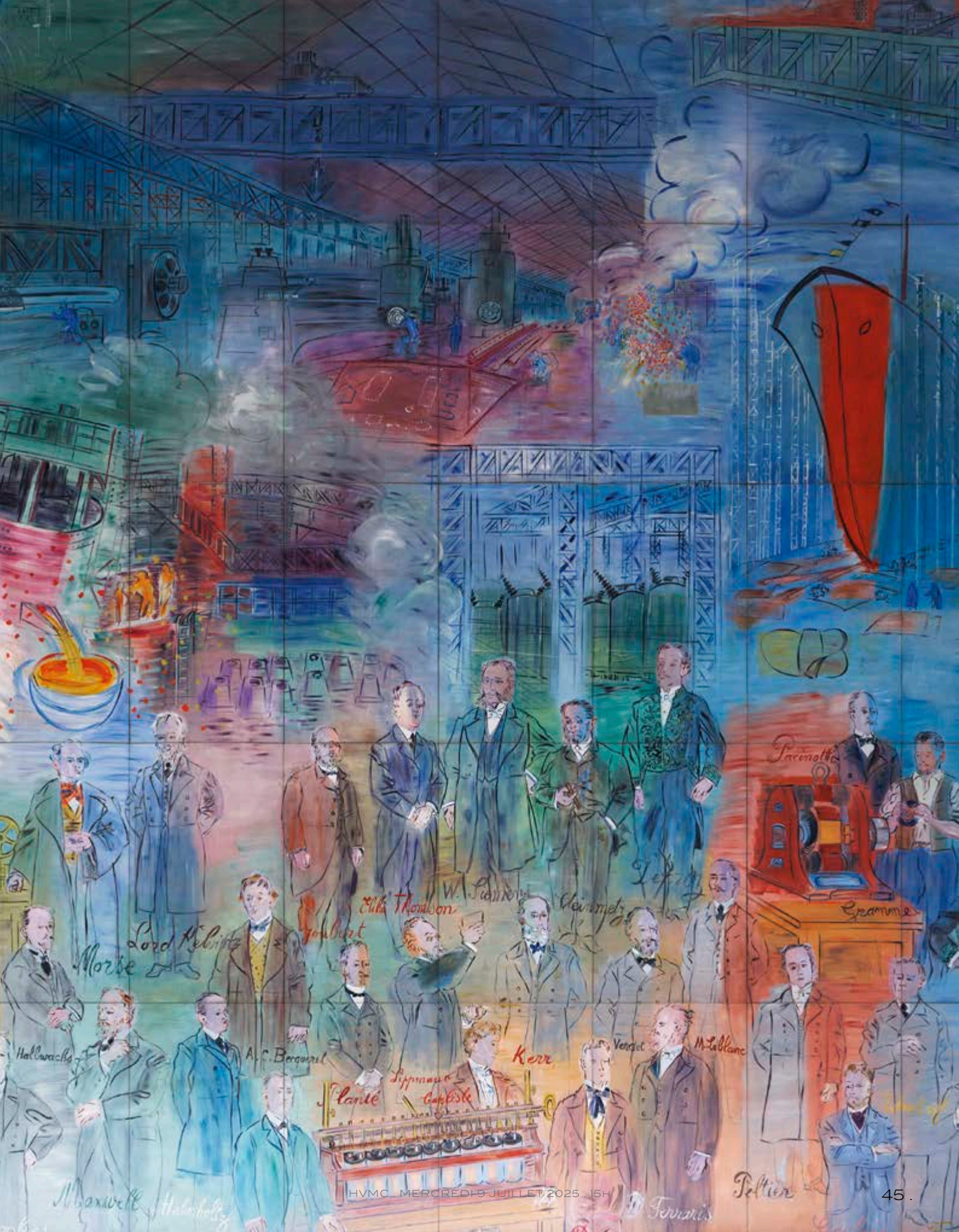












Lord Kelvin  
 Morse  
 Halbach  
 Maxwell  
 A.C. Becquerel  
 Planté  
 Sigmund  
 Carlisle  
 Kerr  
 Verdet  
 Melloni  
 Peltier  
 Ferraris  
 Thomson  
 W. Thomson  
 Joule  
 Siemens  
 Gramme  
 Paccanotti









17

**RAOUL DUFY (1877-1953)**

**Le Conseil de révision, 1936**

Gouache sur papier

Signée en bas à droite

50,5 x 65,5 cm

*Gouache on paper*

*Signed lower right*

*19 7/8 x 25 3/4 in.*

**25 000 / 30 000 €**

Provenance

Collection particulière

Bibliographie

Fanny Guillon-Laffaille, *Catalogue Raisonné des Aquarelles de Raoul Dufy*, vol.II, Éditions Louis Carré & Co., Paris, 1982, œuvre référencée sous le n°1570 (dimensions erronées)

Un certificat de Fanny Guillon-Laffaille n°A21-9628 en date du 23 septembre 2021 sera remis à l'acquéreur.

Cette oeuvre a été réalisée pour le livre de Gaston Derys *Mon Docteur le Vin*, aux éditions Draeger, janvier, 1936, et reproduit sous le titre « Le Vin fait de Beaux Hommes » (n°18)



18

**CHARLES CAMOIN (1879-1965)**

**Coucher de soleil sur le port de Saint-Tropez**

Huile sur toile

Signée en bas à droite

54 x 65 cm

*Oil on canvas*

*Signed lower right*

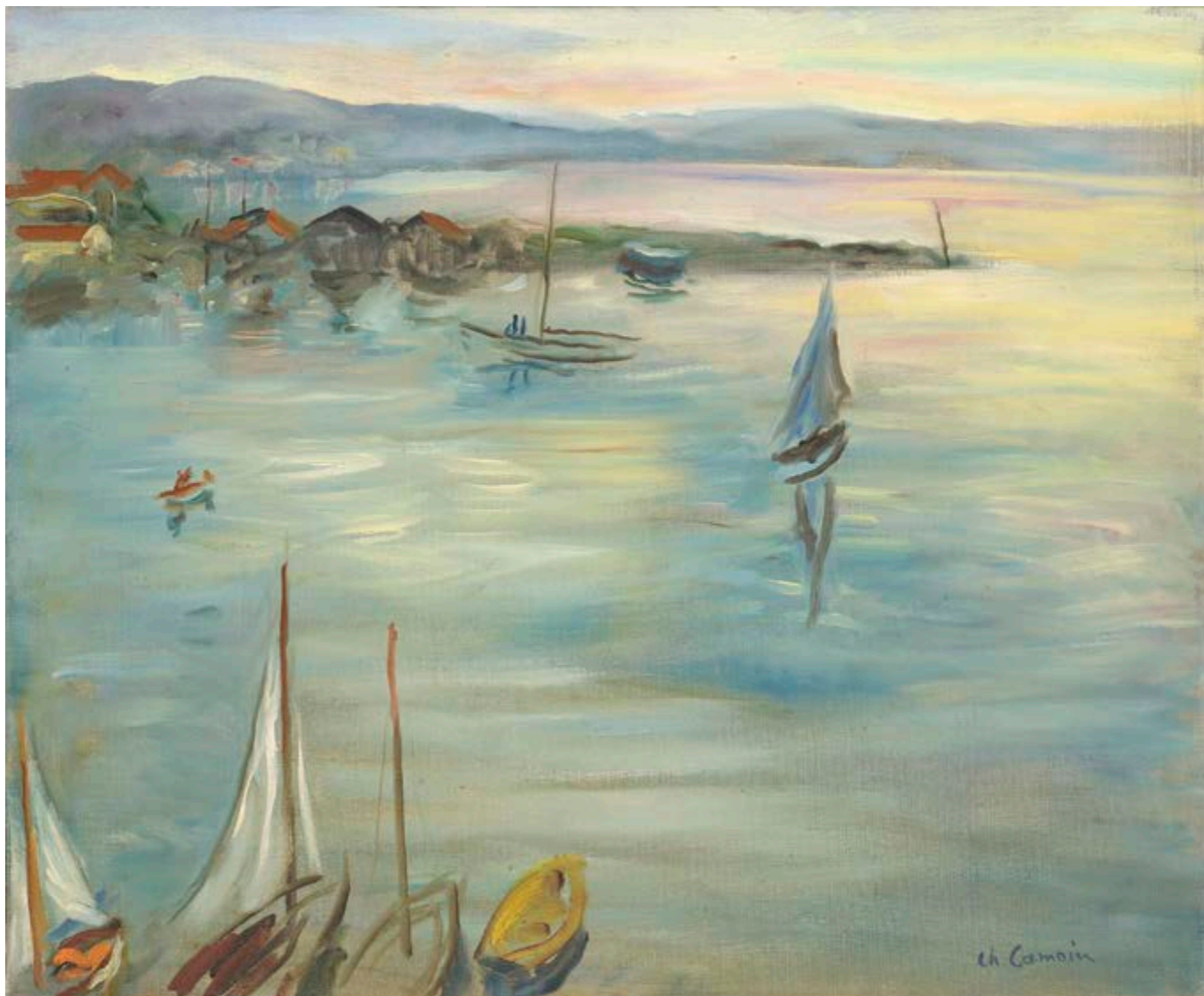
*21 ¼ x 25 ⅝ in.*

**12 000 / 15 000 €**

Provenance

Collection particulière

L'authenticité de cette œuvre a été confirmée par les Archives Camoin.



19

**FRANCIS PICABIA (1879-1953)**

**Portrait de femme, vers 1941-1942**

Crayon sur papier

Signé en bas à gauche

39,5 x 29,5 cm

*Pencil on paper*

*Signed lower left*

*15 ½ x 11 ⅝ in.*

**20 000 / 30 000 €**

Provenance

Collection particulière

Un certificat d'authenticité du Comité Picabia en date du 3 août 2021 sera remis à l'acquéreur.

Cette œuvre sera reproduite dans le Catalogue Raisonné en préparation.



**20**

**FRANCIS PICABIA (1879-1953)**

**Portrait d'homme, vers 1939-1940**

Crayon sur papier

Signé en bas à droite

39,5 x 29,5 cm

*Pencil on paper*

*Signed lower right*

*15 ½ x 11 ⅝ in.*

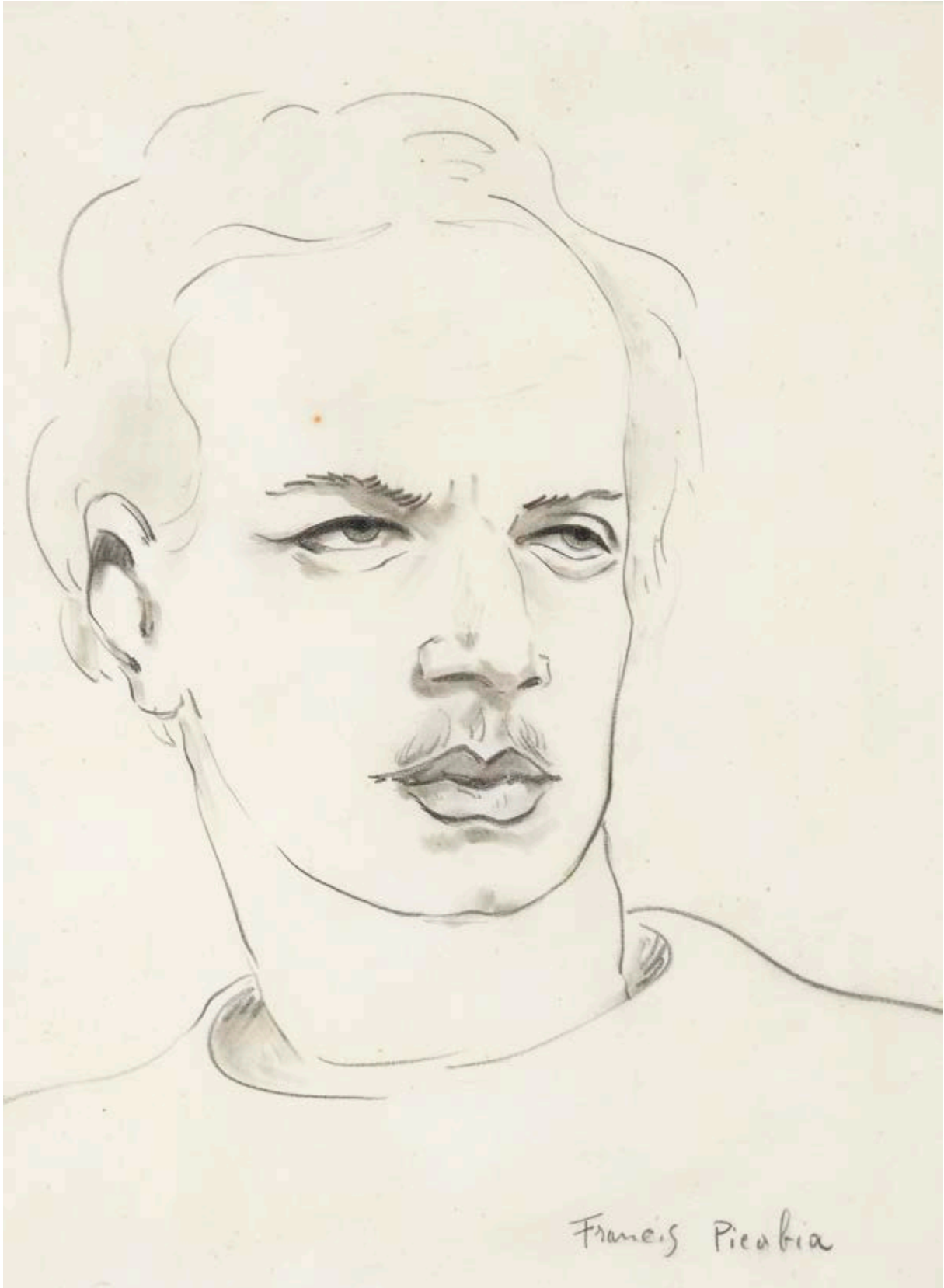
**12 000 / 18 000 €**

Provenance

Collection particulière

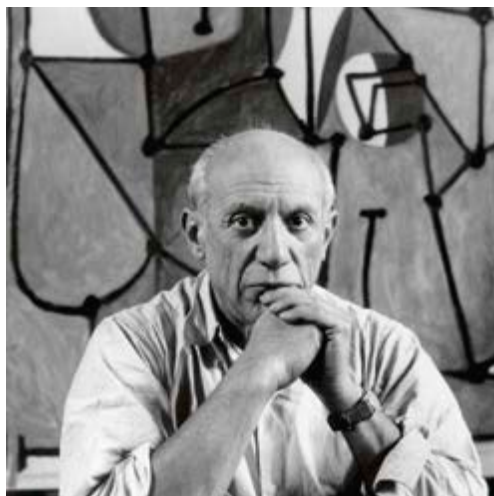
Un certificat d'authenticité du Comité Picabia en date du 3 août 2021 sera remis à l'acquéreur.

Cette œuvre sera reproduite dans le Catalogue Raisonné en préparation.



---

## PABLO PICASSO



*« Le faune, tout comme le minotaure ou l'arpenteur méditerranéen, devient une métaphore de l'artiste lui-même : espiègle, créateur et libre.*

*L'intérêt de Picasso pour cette iconographie antique s'inscrit dans une démarche plus large de retour aux sources de l'art, inspiré par les céramiques antiques, les fresques grecques et l'univers bacchique.*

*Ses Têtes de Faune capturent cette dualité entre sagesse et folie, humanité et animalité, insouciance et intensité expressive. »*



21

**PABLO PICASSO (1881-1973)**

**Tête de faune, 1963**

Crayons gras sur papier

Signé et daté 3.X.63 en bas à droite

65 x 50 cm

*Wax crayon on paper*

*Signed and dated 3.X.63 lower right*

*25 5/8 x 19 3/4 in.*

**120 000 / 130 000 €**

Provenance

Jacqueline Roque Picasso

Maître Éric Duret, conseiller juridique de feu de Jacqueline Roque Picasso  
et avocat de la succession de Jacqueline Roque Picasso

Collection particulière, Paris

Une copie notariée de l'attestation de Jacqueline Roque Picasso  
en date du 5 avril 1984, sera remis à l'acquéreur.



22

**PABLO PICASSO (1881-1973)**

**Tête de faune, 1963**

Crayons gras sur papier

Signé et daté 3.X.63 en bas à droite

65 x 50 cm

*Wax crayon on paper*

*Signed and dated 3.X.63 lower right*

*25 5/8 x 19 3/4 in.*

**120 000 / 130 000 €**

Provenance

Jacqueline Roque Picasso

Maître Éric Duret, conseiller juridique de feu de Jacqueline Roque Picasso  
et avocat de la succession de Jacqueline Roque Picasso

Collection particulière, Paris

Une copie notariée de l'attestation de Jacqueline Roque Picasso  
en date du 5 avril 1984, sera remis à l'acquéreur.



« J'ai mis toute ma vie à savoir dessiner comme un enfant. »

**23**

**PABLO PICASSO (1881-1973)**

**Tête de faune, 1954**

Crayons gras sur papier

Signé et daté 4.V.54 en bas à droite

65 x 50 cm

*Wax crayon on paper*

*Signed and dated 4.V.54 lower right*

*25 5/8 x 19 3/4 in.*

**120 000 / 130 000 €**

Provenance

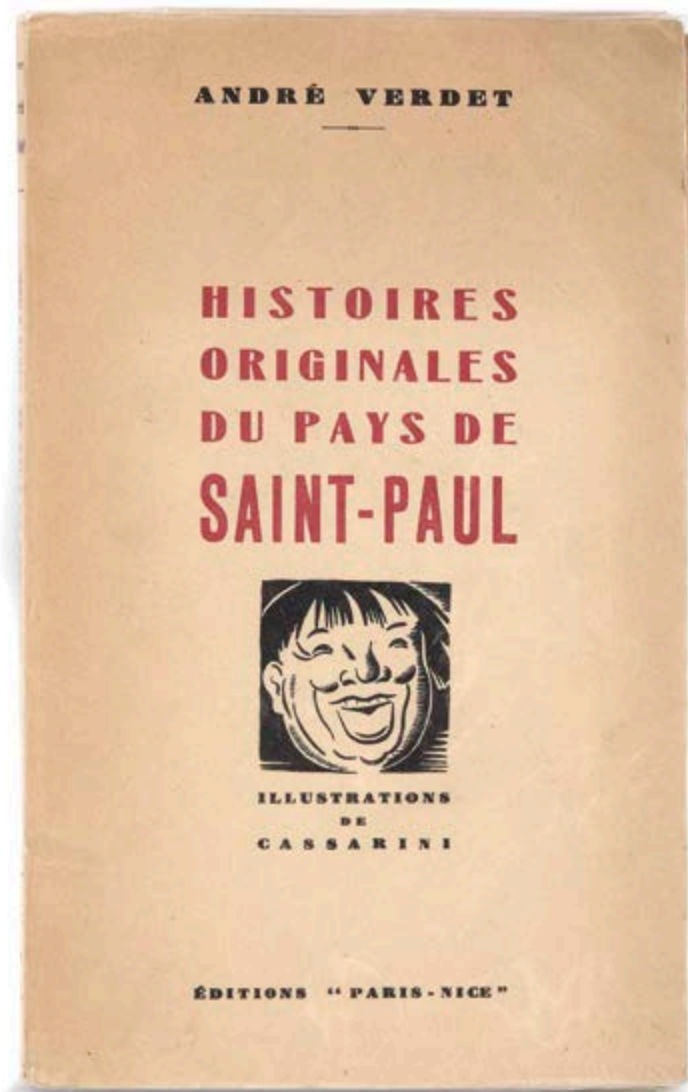
Jacqueline Roque Picasso

Maître Éric Duret, conseiller juridique de feu de Jacqueline Roque Picasso  
et avocat de la succession de Jacqueline Roque Picasso

Collection particulière, Paris

Une copie notariée de l'attestation de Jacqueline Roque Picasso  
en date du 5 avril 1984, sera remis à l'acquéreur.





24

**PABLO PICASSO (1881-1973)**

**Tête de faune, 1957**

Crayon gras sur page de garde du livre  
«Histoires originales du pays de Saint-Paul» par André Verdet  
Signé et daté 4.3.57 en haut à droite  
23 x 14 cm

*Wax crayon on cover sheet of the book  
"Histoires originales du pays de Saint-Paul" by author André Verdet  
Signed and dated 4.3.57 upper right  
9 x 5 ½ in.*

**5 000 / 7 000 €**

Provenance  
Jacqueline Roque Picasso  
Maître Éric Duret, conseiller juridique de feu de Jacqueline Roque Picasso  
et avocat de la succession de Jacqueline Roque Picasso  
Collection particulière, Paris

423

1440 643.

57.



25

**PABLO PICASSO (1881-1973)**

**Tête de jeune fille - Portrait de Françoise, 1949**

Lithographie sur vélin d'Arches signée en bas à droite  
et numérotée 22/50 en bas à gauche

Édition Atelier Mourlot, Paris

Sujet : 39,3 x 29,5 cm. Feuille : 56 x 38 cm

*Lithograph on Arches paper*

*Signed lower right and numbered 22/50 lower left*

*Edition printed at Atelier Mourlot, Paris*

*Image: 15 ½ x 11 ¾ in. Sheet: 22 x 15 in.*

**15 000 / 20 000 €**

Provenance

Collection particulière, Suède

Collection particulière, France

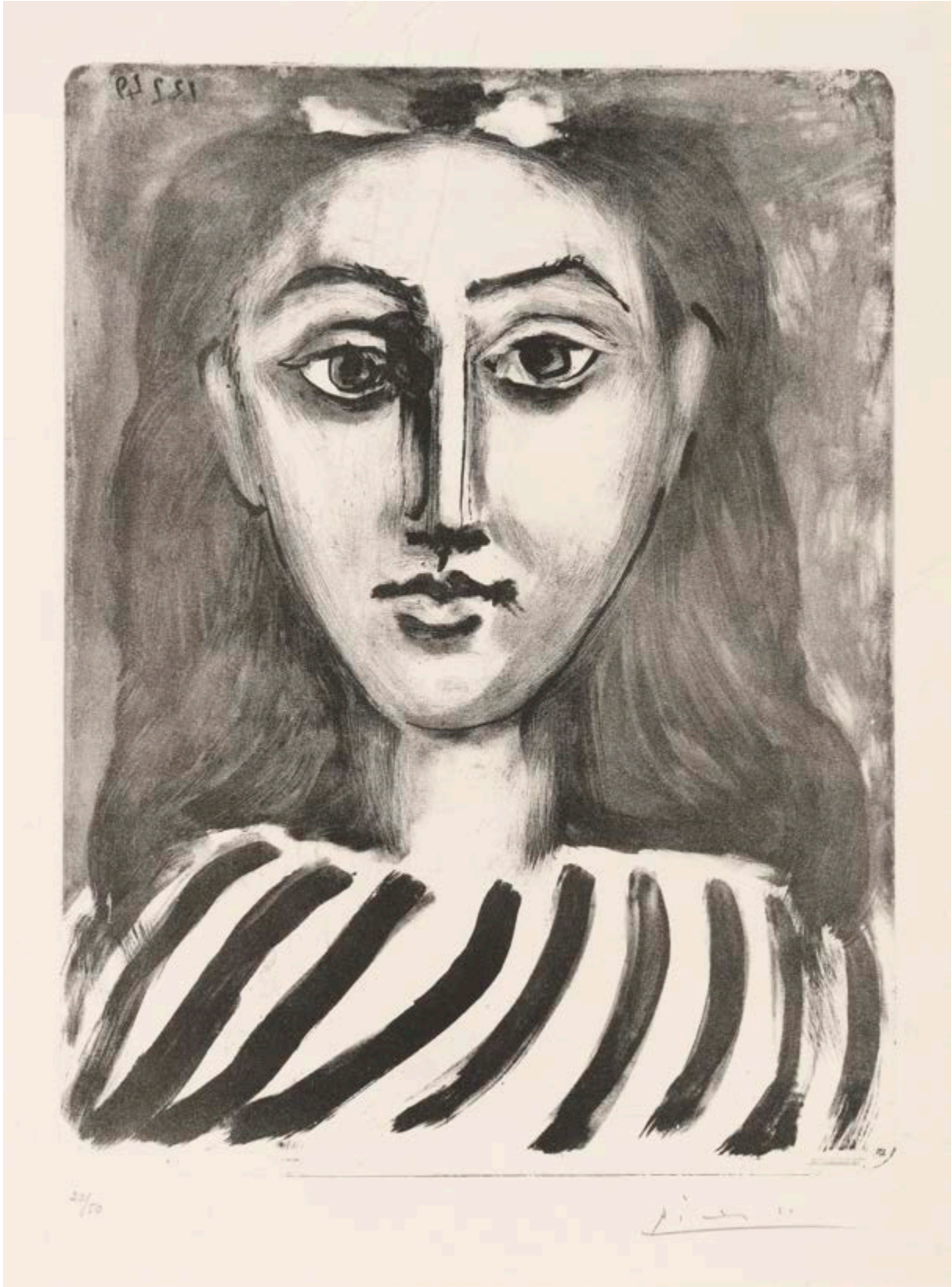
Bibliographie

Georges Bloch, *Pablo Picasso, Catalogue de l'œuvre gravé et lithographié, 1904-1967*,

Édition Kornfeld et Klipstein, Berne, 1971, œuvre référencée sous le n°589.

Fernand Mourlot ; *Picasso lithographe, volume II 1947-1949*,

André Sauret éditions du Livre, Monte Carlo. N° 149, II/II.





26

**PABLO PICASSO (1881-1973)**

**Visage de faune tourmenté, 1956**

Plat rond en terre de faïence blanche, décor à l'engobe, couverte et patine

Brun, vert et ivoire

Numéroté 19/200 au revers

Cachet en creux «Madoura Plein feu» et

«Empreinte originale de Picasso» au revers

Modèle conçu en 1956 et exécuté en une édition de 200 exemplaires

Diamètre : 42 cm

*Round plate*

*White earthenware clay, engobe decoration, glaze and patina*

*Brown, green, ivory*

*Numbered 19/200 on the reverse*

*Stamped "Madoura Plein feu" and "Empreinte originale de Picasso" on the reverse*

*Designed in 1956 and 200 copies produced*

*Diameter: 16 ½ in.*

**6 000 / 8 000 €**

Provenance

Collection particulière

Bibliographie

Alain Ramié, Picasso, catalogue de l'œuvre céramique édité 1947-1971, Éditions Madoura, 1988, modèle similaire référencé sous le n°320 et reproduit p. 163.

27

**PABLO PICASSO (1881-1973)**

**Cogida, 1959**

Plat rond en terre de faïence blanche, décor aux engobes sous couverte partielle au pinceau, patine beige

Jaune, bleu, brun/roux, noir, vert

Numéroté 20/50 au revers

Cachet en creux «Madoura Plein feu» et

«Empreinte originale de Picasso» au revers

Modèle conçu en 1959 et exécuté

en une édition de 50 exemplaires

Diamètre : 42 cm

*Round plate*

*White earthenware clay, decoration in engobes under partial brushed glaze, beige patina*

*Yellow, blue, brown/russet, black, green*

*Numbered 20/50 on the reverse*

*Stamped "Madoura Plein feu" and "Empreinte originale de Picasso" on the reverse*

*Designed in 1959 and 50 copies produced*

*Diameter: 16 ½ in.*

**5 000 / 8 000 €**

Provenance

Collection particulière

Bibliographie

Alain Ramié, Picasso, catalogue de l'œuvre céramique édité 1947-1971, Éditions Madoura, 1988, modèle similaire référencé sous le n°421 et reproduit p. 222.





28

**PABLO PICASSO (1881-1973)**

**Picador et taureau, 1959**

Plat rond en terre de faïence blanche

Décor aux crayons pastels céramique, engobes sous couverte partielle au pinceau

Vert, roux, noir, ivoire

Numéroté 87/100 au revers

Cachet en creux «Madoura Plein feu» et «Empreinte originale de Picasso» au revers

Modèle conçu en 1959 et exécuté en une édition de 100 exemplaires

Diamètre : 42 cm

*Round plate*

*White earthenware clay, decoration in ceramic pastel crayons, engobes under partial brushed glaze*

*Green, russet, black, ivory*

*Numbered 87/100 on the reverse*

*Stamped "Madoura Plein feu" and "Empreinte originale de Picasso" on the reverse*

*Designed in 1959 and 100 copies produced*

*Diameter: 16 ½ in.*

**6 000 / 8 000 €**

Provenance

Collection particulière

Bibliographie

Alain Ramié, Picasso, catalogue de l'œuvre céramique édité 1947-1971,

Éditions Madoura, 1988, modèle similaire référencé sous le n°439 et reproduit p. 231.



29

**PABLO PICASSO (1881-1973)**

**Visage aux grands yeux, 1960**

Assiette ronde/carrée en terre de faïence rouge

Numérotée 36/100 et inscrite T.114 au revers

Cachet en creux «Madoura Plein feu» et

«Empreinte originale de Picasso» au revers

Modèle conçu en 1960 et exécuté en une édition de 100 exemplaires

Diamètre : 25 cm

*Round/square plate*

*Red earthenware clay*

*Numbered 36/100 and inscribed T.114 on the reverse*

*Stamped "Madoura Plein feu" and "Empreinte originale de Picasso" on the reverse*

*Designed in 1960 and 100 copies produced*

*Diameter: 9 7/8 in.*

**3 000 / 5 000 €**

Provenance

Collection particulière

Bibliographie

Alain Ramié, Picasso, catalogue de l'œuvre céramique édité 1947-1971, Éditions Madoura, 1988, modèle similaire référencé sous le n°444 et reproduit p. 233.

30

**PABLO PICASSO (1881-1973)**

**Nature morte à la cuiller, 1952**

Plat carré en terre de faïence blanche

Inscrit E 100 au revers

Cachet en creux «Madoura Plein feu» et

«Empreinte originale de Picasso» au revers

Modèle conçu en 1952 et exécuté

en une édition de 100 exemplaires

33 x 33 cm

*Square dish*

*White earthenware clay*

*Inscribed E 100 on the reverse*

*Stamped "Madoura Plein feu" and "Empreinte originale de Picasso" on the reverse*

*Designed in 1952 and 100 copies produced*

*13 x 13 in.*

**4 000 / 6 000 €**

Provenance

Collection particulière

Bibliographie

Alain Ramié, Picasso, catalogue de l'œuvre céramique édité 1947-1971, Éditions Madoura, 1988, modèle similaire référencé sous le n°163 et reproduit p. 90.



31

**PABLO PICASSO (1881-1973)**

**Yan barbu, 1963**

Pichet tourné en terre de faïence rouge,  
décor à l'engobe gravé au couteau

Noir

Inscrit et numéroté «Édition Picasso 65/300» au revers

Cachet en creux «Madoura Plein feu» et

«Édition de Picasso» au revers

Modèle conçu en 1963 et exécuté

en une édition de 300 exemplaires

Hauteur : 26 cm

*Turned pitcher*

*red earthenware clay, engobe decoration*

*engraved by knife*

*Black*

*Inscribed and numbered "Edition Picasso 65/300" on the reverse*

*Stamped "Madoura Plein feu" and "Edition Picasso" on the reverse*

*Designed in 1963 and 300 copies produced*

*Height: 10 ¼ in.*

**6 000 / 8 000 €**

Provenance

Collection particulière

Bibliographie

Alain Ramié, Picasso, catalogue de l'œuvre céramique  
édité 1947-1971, Éditions Madoura, 1988, modèle similaire  
référéncé sous le n°513 et reproduit p. 256.



32

**NATALIA DUMITRESCO (1915-1997)**

**Composition, 1949**

Technique mixte sur papier marouflé sur toile

Signée et datée en bas à droite

80 x 115 cm

*Mixed media on paper laid on canvas*

*Signed and dated lower right*

*31 ½ x 45 ¼ in.*

**10 000 / 15 000 €**

Provenance

Collection de l'artiste

Par descendance

Collection privée, Belgique

Exposition

Musée des Beaux-Arts de Calais, *Salon des réalités nouvelles* du 9 février - 8 avril 1980

(œuvre prêtée par l'artiste, étiquette du transporteur Chenue au revers)

Centre Georges Pompidou, *Paris-Paris*, du 26 mai au 02 novembre 1981

(œuvre prêtée par l'artiste, étiquette au revers)

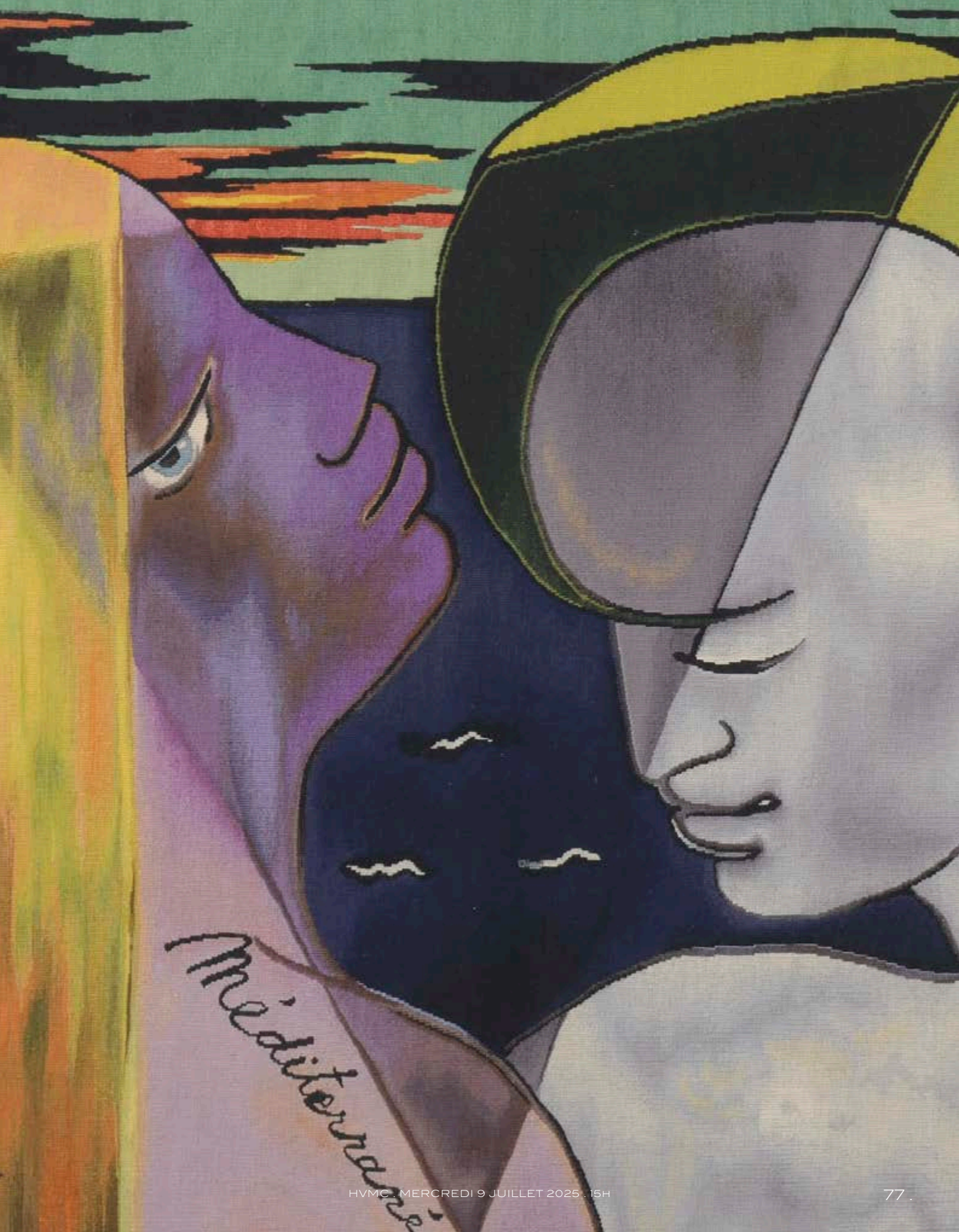


---

## JEAN COCTEAU



*« On ne sait ce que c'est que l'art ni ce que c'est que la vie quand on ne se livre pas à eux comme à des aventures. »*



*Méditerranée*

**33**

**JEAN COCTEAU (1889-1963)**

**Méditerranée, 1952**

Tapisserie en laine

Signée, datée et titrée en bas à gauche dans la trame

Édité par Marie Cuttoli et la Galerie Lucie Weill-Seligmann, Paris

Modèle créé en 1952

Pièce unique

100 x 225,5 cm

*Wool tapestry*

*Signed, dated and titled lower left in the thread*

*Published by Marie Cuttoli and Galerie Lucie Weill-Seligmann, Paris*

*Model created in 1952*

*Unique piece*

*39 3/8 x 88 3/4 in.*

**40 000 / 60 000 €**

Provenance

Collection particulière

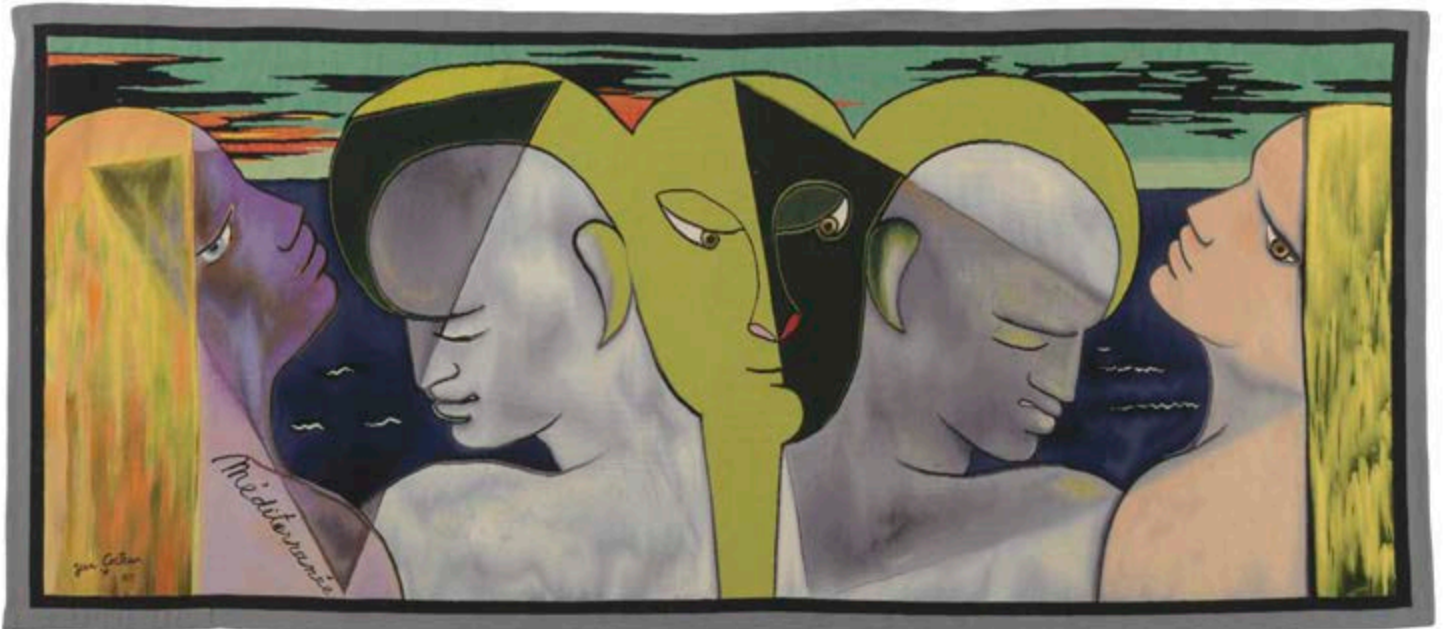
Exposition

« Jean Cocteau », Isetan Museum of Art, Japon, 1993

« Jean Cocteau et la Méditerranée », Musée Cantini et Palais des Arts, Marseille, 2009/2010

« Cocteau Design », Musée Jean Cocteau, Le Bastion -Menton, 2019/2020

Le projet de cette tapisserie sur toile a été adjugé 105 000 € hors frais en 2014 chez Artcurial.





34

**JEAN COCTEAU (1889-1963)**

**Les yeux verts, 1958**

Plat creux et circulaire en terre rouge

Crayon d'oxyde blanc, émaux : bleu, noir, rouge et vert

Signé à l'étoile sur l'avvers

Numéroté 25/50 au revers

Inscrit « Édition originale de Jean Cocteau / Atelier Madeline-Jolly » au revers

Diamètre : 38 cm

*Red earthenware round hollow plate*

*White oxyde pencil with blue, black and green enamels*

*Signed*

*Numbered 25/50 underneath*

*Inscribed "Edition originale de Jean Cocteau / Atelier Madeline-Jolly" underneath*

*Diameter: 15 in.*

**2 000 / 3 000 €**

Provenance

Collection particulière

Bibliographie

Annie Guedras, *Jean Cocteau, céramiques, catalogue raisonné*, Éditions Teillet-Dermit, Paris, 1989, modèle similaire référencé et reproduit sous le n°5 page 19



35

**JEAN COCTEAU (1889-1963)**

**Trois faces - noir et blanc, 1958**

Plat circulaire en terre blanche à décor d'engobe

Signé à l'étoile, situé et daté « Villefranche 58 » sur l'avvers

Numéroté 5/30 au revers

Inscrit « Edition originale de Jean Cocteau / Atelier Madeline-Jolly » au revers

Diamètre : 36 cm

*White earthenware round plate*

*Decoration in engobe*

*Signed, located and date "Villefranche 58"*

*Numbered 5/30 underneath*

*Inscribed "Edition originale de Jean Cocteau / Atelier Madeline-Jolly" underneath*

*Diameter: 14 1/8 in.*

**4 000 / 6 000 €**

Provenance

Collection particulière

Bibliographie

Annie Guedras, Jean Cocteau, céramiques, catalogue raisonné, Éditions Teillet-Dermit, Paris, 1989, modèle similaire référencé et reproduit sous le n°100 page 74.



36

**JEAN COCTEAU (1889-1963)**

**J'emporterai le feu, 1963**

Plat circulaire en terre rouge à décor aux crayons d'oxyde et émaux

Signé à l'étoile

Numéroté 1/25 au revers

Inscrit « Édition originale de Jean Cocteau / Atelier Madeline-Jolly » au revers

Diamètre : 36 cm

*Red earthenware round plate partially enameled*

*Signed*

*Numbered 1/25 underneath*

*Inscribed "Edition originale de Jean Cocteau / Atelier Madeline-Jolly" underneath*

*Diameter: 14 1/8 in.*

**3 000 / 4 000 €**

Provenance

Collection particulière

Bibliographie

Annie Guedras, Jean Cocteau, céramiques, catalogue raisonné, Editions Teillet-Dermit, Paris, 1989, modèle similaire référencé et reproduit sous le n°158 page 105

Un certificat de la Madame Marie-Madeleine Jolly et Philippe Madeline sera remis à l'acquéreur.





37

**ANTONIUCCI VOLTI (1915-1989)**

**Femme couchée**

Épreuve en terre cuite

Signée et numérotée 2/2

33 x 99 x 49 cm

*Terracotta*

*Signed and numbered 2/2*

*13 x 39 x 19 ¼ in.*

**15 000 / 20 000 €**

Provenance

Collection particulière



39

**BERNARD BUFFET (1928-1999)**

**Étretat, barques aux pieds des falaises, 1972**

Huile sur toile

Signée en haut à gauche et datée en haut à droite

Titree au revers

Tampon et étiquette de la galerie Maurice Garnier au revers

89 x 130 cm

*Oil on canvas*

*Signed upper left and dated upper right*

*Titled on the reverse*

*Stamp and label from the gallery Maurice Garnier on the reverse*

*35 x 51 1/8 in.*

**120 000 / 150 000 €**

Provenance

Collection particulière, Monaco

Un certificat d'authenticité de Maurice Garnier en date du 2 décembre 2003, sera remis à l'acquéreur.





40

**FERNANDEZ ARMAN (1928-2005)**

**Sans Titre**

Acrylique sur papier  
Signée en bas à droite  
74 x 56 cm

*Acrylic on paper  
Signed lower right  
29 1/8 x 22 in.*

**4 000 / 6 000 €**

Provenance  
Collection particulière

41

**FERNANDEZ ARMAN (1928-2005)**

**Table Brush & Brunch, 2004**

Accumulation de pinceaux et acrylique  
sur toile dans plexiglas

Signé

Trewell éditeur (réalisé dans les Atelier Desjobert)

Tirage à 70 exemplaires, 20 épreuves d'artiste EA,  
50 exemplaires (chiffres romains), ainsi que 45 exemplaires  
(chiffres romains avec une variation de couleur)  
34 x 153 x 100 cm

*Accumulation of brushes and acrylic  
on canvas in plexiglas table*

*Signed*

*Trewell edition (made in the Atelier Desjobert)*

*Edition of 70 copies, 20 artist proof, 50 copies (Roman numerals),  
and 45 copies (Roman numerals with a color variation)*  
*13 3/8 x 60 1/4 x 39 3/8 in.*

**3 000 / 5 000 €**





42

**YVES KLEIN (1928-1962)**

**Ours Pompon**

Épreuve en résine avec pigments IKB d

'après un moule original de l'ours blanc de François Pompon

Signée à la base et numérotée sous une patte Artemus éditeur,

édition sur 999, en collaboration avec les Archives Klein

Cloche en plexiglas

27 x 49 x 19 cm

*Casted resin after l'Ours blanc by François Pompon, painted with IKB blue Artist's signature*

*on the base and numbered under a back leg*

*Stamped by Artemus Edition, Edition of 999*

*Plexiglas case*

*10 5/8 x 19 1/4 x 7 1/2 in.*

**6 000 / 8 000 €**

Provenance

Collection particulière

Un certificat de l'éditeur signé par les représentants de l'Association François Pompon et des Archives YvesKlein sera remis à l'acquéreur.

43

**ROBERT INDIANA (1928-2018)**

**Polygon: Pentagon, 1962**

Acrylique sur toile

Signée et datée au pochoir au verso «INDIANA / NYC / 1962»

61 x 56 cm

*Acrylic on canvas*

*Signed and dated in stencil on the reverse "INDIANA / NYC / 1962"*

*24 x 22 in.*

**150 000 / 200 000 €**

Provenance

Collection de l'artiste

Collection Pierre Cornette de Saint Cyr

Vente De Quay & Lombraïl, Paris, 17 octobre 1994, lot 106

Collection particulière, Monaco

Bibliographie

*Summer Shadows: The Crystal Coatings*. Mademoiselle, juin 1962, œuvre reproduite p. 90.

Dorothy Seckler, *Folklore of the Banal*. Art in America 50, 1962, œuvre reproduite p. 58

Verne Berry, *It's 'Pops'—But Even Too Far Out for Art's 'Bad Boys'*. Kalamazoo (Mich.)

Gazette, 11 janvier 1963, œuvre reproduite p. 17.

Richard F. Shepard, *Painter Finishing Art Center Work*. New York Times, 8 mars 1964, œuvre reproduite p. 83.

John W. McCoubrey et R. Indiana, Robert Indiana, Philadelphia: Institute of Contemporary Art et Falcon Press, 1968, œuvre reproduite pp. 30 et 31.

William Katz, *Robert Indiana Curreant 1* (décembre 1975 – janvier 1976), œuvre reproduite p. 53.

Robert L.B. Tobin, William Katz, Donald B. Goodall, Robert Indiana,

Austin: University of Texas, 1977, œuvre reproduite p. 21

Carl J. Weinhardt, Robert Indiana, New York: Harry N. Abrams, 1990, œuvre décrite p. 216 et reproduite p. 114.

John Wilmerding, Joachim Pissarro, Robert Pincus-Witten, Robert Indiana, New York, Rizzoli international publications, 2006, œuvre reproduite p. 160

Simon Salama-Caro, The Robert Indiana Catalogue Raisonné, RI Catalogue Raisonné LLC, référence P-1962-22 (Catalogue en ligne)

Cette œuvre appartient à la série Polygon de 1962 de Robert Indiana, de petites peintures représentant un chiffre de 3 à 12 placé à l'intérieur d'un polygone du nombre correspondant de côtés (c'est-à-dire 3-Triangle, 4-Carré, etc.). La série présente de nombreux jeux de mots, avec des références ludiques, personnelles, littéraires et d'allitérations. La nature sérieuse de ces œuvres et leur petite échelle ont permis à Indiana d'expérimenter des combinaisons de couleurs nouvelles et audacieuses, inédites dans son travail.

Dans Polygon : Pentagone, le mot Pentagone apparaît au bas de la composition en blanc et à nouveau autour du cercle, qui indique «Particci Pentagon». Pour un Américain, la première association du mot «Pentagone» serait avec le siège du ministère de la Défense à Washington, ce qui explique que les couleurs prédominantes de l'œuvre soient le rouge, le blanc et le bleu. Indiana, cependant, a également apporté des associations personnelles au terme, puisque Particci était le nom de son chat.

William C. Katz, qui a travaillé avec Indiana pendant de nombreuses années, a écrit dans un essai de 1975 : «This was a Particci painting in more than name, given to a longtime companion, the so-named cat (the shape of whose face is recalled to the artist by the shape of the pentagon. It was to provide tuna fish for his pet in case of the artist's death»

Le chat, Particci, apparaîtra plus tard aux côtés d'Indiana dans le film Eat d'Andy Warhol en 1964.



44

**ATSUKO TANAKA (1932-2005)**

**Sans Titre, 1963**

Polymère synthétique sur toile

Signée et datée au dos

65 x 82 cm

*Synthetic polymer on canvas*

*Signed and dated on the reverse*

*25 5/8 x 32 1/4 in.*

**60 000 / 80 000 €**

Provenance

Collection particulière



**45**

**JOSEPH LACASSE (1894-1975)**

**Composition, 1955**

Huile sur toile  
Signée et datée au revers  
81 x 100 cm

*Oil on canvas*

*Signed and dated on the reverse*

*31 7/8 x 39 3/8 in.*

**12 000 / 15 000 €**

Provenance  
Collection privée, Belgique



46

**KAREL APPEL (1921-2006)**

**Plein soleil, 1969**

Acrylique sur papier marouflé sur toile

Signée en bas à gauche

80 x 57 cm

*Acrylic on paper laid on canvas*

*Signed lower left*

*31 ½ x 22 ½ in.*

**15 000 / 20 000 €**

Provenance

Galerie Saint Paul Art Moderne, Saint Paul de Vence

Collection particulière, France

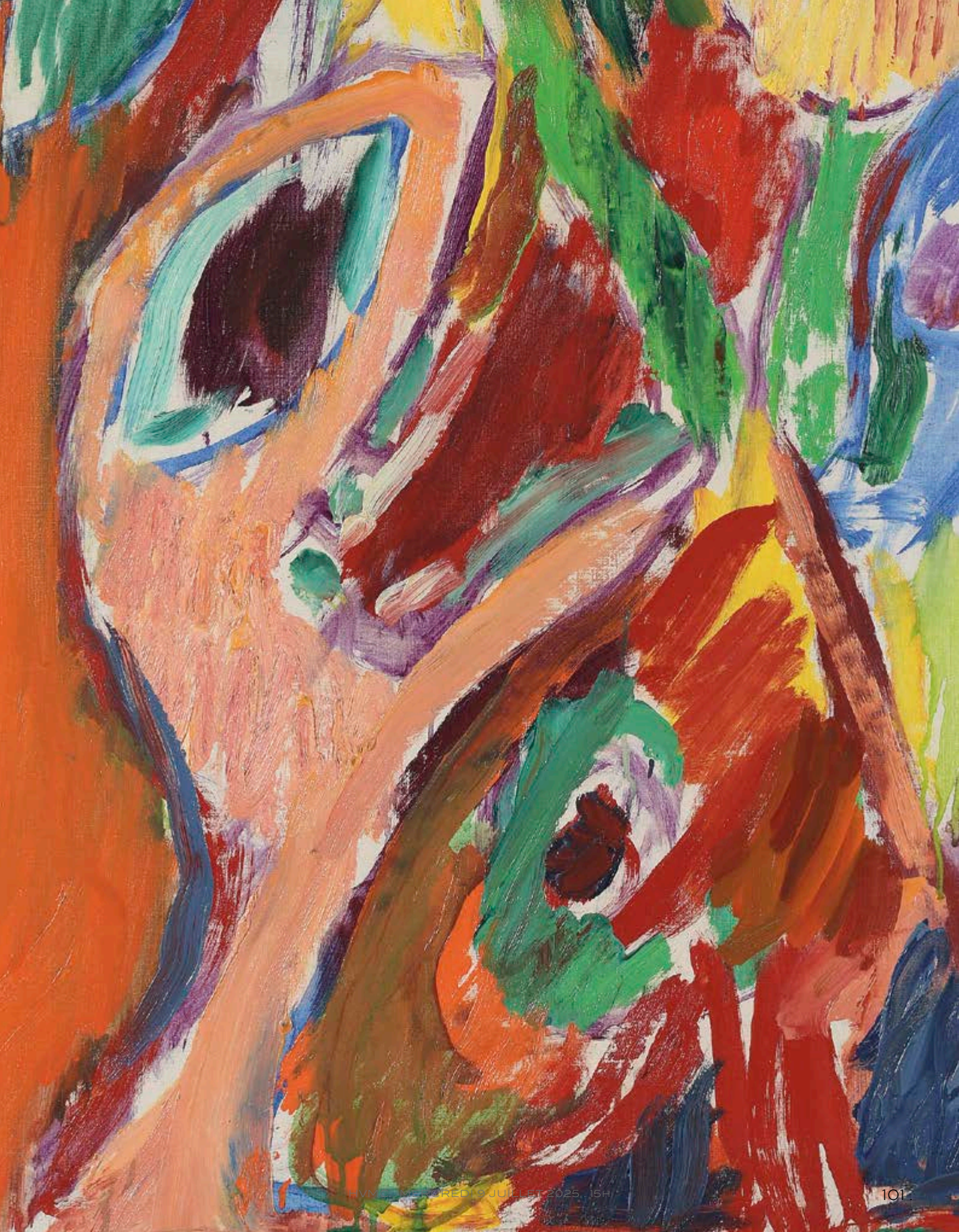


---

## PIERRE ALECHINSKY



*«La spontanéité ne suffit pas, ni le désordre improvisé.  
Le dessin doit rester ouvert, qu'on puisse y entrer et en sortir.»*



47

**PIERRE ALECHINSKY (NÉ EN 1927)**

**Le Nid, 1965**

Huile sur toile

Signée en bas à droite

Contresignée et titrée au revers

130 x 91 cm

*Oil on canvas*

*Signed lower right*

*Signed and titled on the reverse*

*51 1/8 x 35 7/8 in.*

**80 000 / 120 000 €**

Provenance

Lefebvre Gallery, New York (étiquette au dos)

Collection particulière, Monaco

Un certificat d'authenticité de l'artiste en date du 14 mars 1995 sera remis à l'acquéreur.



48

**PIERRE ALECHINSKY (NÉ EN 1927)**

**Un brin de fraîcheur, 1961**

Huile sur toile

Signée en bas vers la gauche

Datée en bas à droite

146 x 98 cm

*Oil on canvas*

*Signed lower left*

*Dated lower right*

*57 ½ x 38 ⅝ in.*

**80 000 / 120 000 €**

Provenance

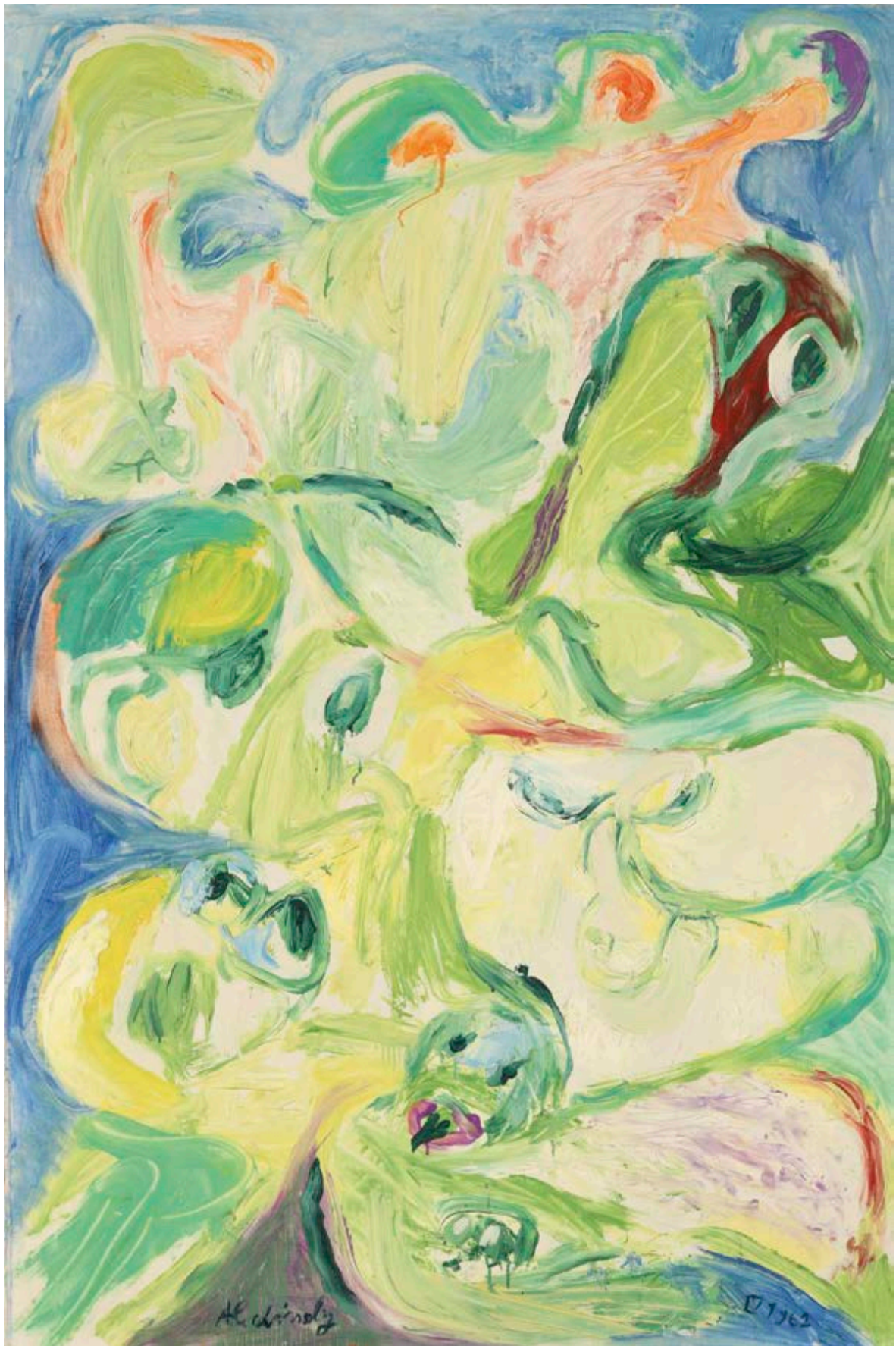
Collection particulière, Monaco

Exposition

*Alechinsky*, Stedelijk van Abbemuseum, Eindhoven, 22 mars-29 avril 1963, (étiquette au dos)

*40 ans d'Art Belge*, Rio de Janeiro (étiquette au dos)

Un certificat d'authenticité de l'artiste en date du 13 mars 1989 sera remis à l'acquéreur.



---

## VALERIO ADAMI



*« Je crois, en définitive, que savoir peindre ne veut dire que savoir représenter. Représenter une idée devient un idéal. Je puis dans ma mémoire plus que je ne le souhaite. Si l'on ôte à la peinture la mémoire et la faculté de se souvenir, elle végète dans un corps comateux. Côte à côte, volonté de voir et volonté de l'idée. Et, dans cette confrontation, la main dessine. »*



49

**VALERIO ADAMI (1935)**

**S'il vous plaît, 1980**

Acrylique sur toile  
Monogramme en bas à droite  
198 x 147 cm

*Acrylic on canvas  
Signed with initials lower right  
78 x 57 7/8 in.*

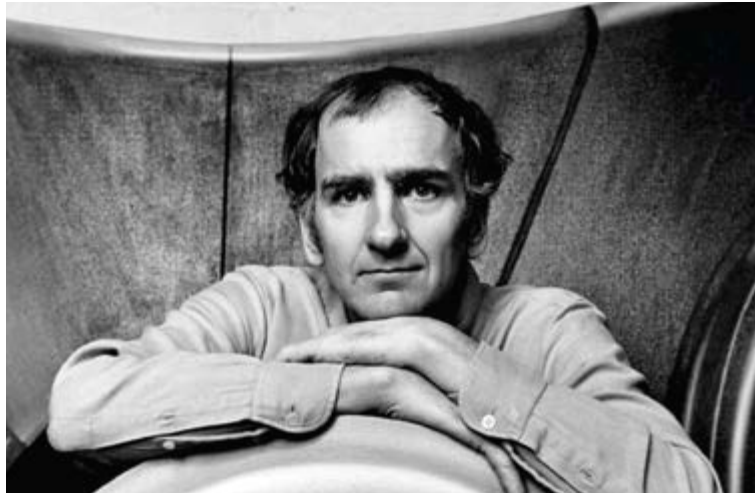
**40 000 / 60 000 €**

Provenance  
Galerie Marlborough, Monaco (étiquette au dos)  
Collection particulière, Monaco



---

## TOM WESSELMANN



Né en 1931 dans une Amérique en pleine mutation, l'artiste a grandi au cœur d'une époque où l'abondance consumériste se mêlait à une profonde quête d'identité culturelle. Décédé en 2004, Wesselmann laisse derrière lui un héritage puissant, marqué par ses figures féminines iconiques et sa capacité à transformer les objets du quotidien en totems modernes.

Tom Wesselmann n'était pas destiné à l'art, du moins pas dans un premier temps. Mais son passage par l'armée durant la guerre de Corée allait bouleverser ses perspectives. Là-bas, loin de chez lui, il commence à dessiner frénétiquement. À son retour, il s'inscrit à l'Art Academy de Cincinnati avant de rejoindre la prestigieuse Cooper Union de New York. Dans cette ville effervescente, il découvre le potentiel révolutionnaire de l'art. Les peintres abstraits comme Willem de Kooning le fascinent, mais Wesselmann sent qu'un autre chemin s'offre à lui.

Le début des années 1960 marque un tournant. Il s'intéresse aux collages et commence à puiser dans l'imagerie des magazines et publicités. Ses premières œuvres mélangent des bouts de journaux, des photographies, et même des objets trouvés. Son style s'affirme rapidement : net, direct, chargé d'une énergie brute et sexuelle. Dès 1961, il présente sa série phare, Great American Nudes, qui le propulse sur la scène artistique new-yorkaise.



*Wassily Kandinsky 88*

« Je ne peins pas ce que je vois, mais ce que je ressens face à ce que je vois. »

Tom Wesselmann

**50**

**TOM WESSELMANN (1931-2004)**

**Study for Bedroom Blonde, 1986**

Liquitex sur papier bristol

Signé et daté en bas à gauche

32 x 42 cm

*Liquitex on Bristol paper*

*Signed and dated lower left*

*12 5/8 x 16 1/2 in.*

**30 000 / 50 000 €**

Provenance

Guy Pieters Gallery, Belgique

Collection particulière, France





**51**

**TOM WESSELMANN (1931-2004)**

**Smoking cigarette in ashtray, 1999**

Liquitex sur carton découpé

Signé et daté en bas au centre

Titré et numéroté au revers EL / D9990 au revers

20,5 x 20 cm

*Liquitex on cut Bristol board*

*Signed and dated lower center*

*Titled and numbered EL / D9990 on the reverse*

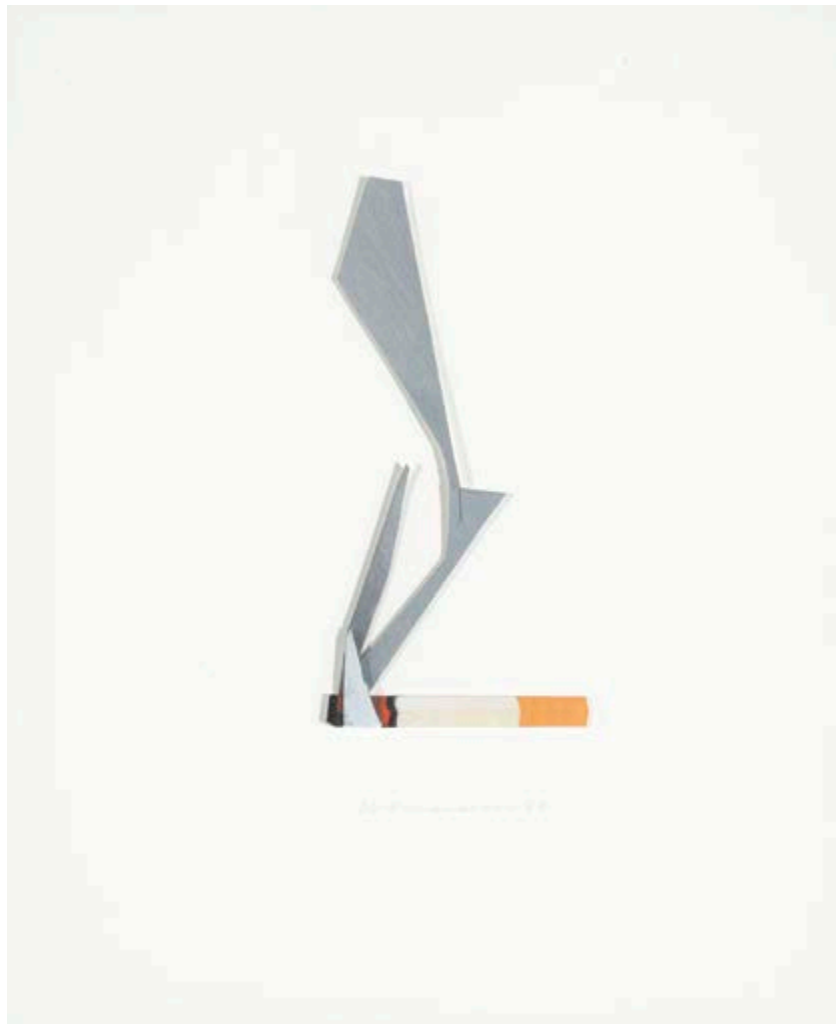
*8 1/8 x 7 7/8 in.*

**6 000 / 8 000 €**

Provenance

Vente Cornette de Saint Cyr, 15 Juin 2000, n°181

Collection particulière, France



52

**TOM WESSELMANN (1931-2004)**

**Smoking cigarette, 1999**

Liquitex sur carton découpé

Signé et daté en bas au centre

Titré et numérotée 815 / D99100 au revers

22 x 18,5 cm

*Liquitex on cut Bristol board*

*Signed and dated lower center*

*Titled and numbered 815 / D99100 on the reverse*

*8 5/8 x 7 1/4 in.*

**6 000 / 8 000 €**

Provenance

Vente Cornette de Saint Cyr, 15 Juin 2000, n°180

Collection particulière, France



**53**

**RICHARD ORLINSKI (NÉ EN 1966)**

**Wild Shark**

Épreuve en résine

Signée et numérotée 1/8

Hauteur : 180 cm

*Resin*

*Signed and numbered 1/8*

*Height: 70 7/8 in.*

**40 000 / 60 000 €**

Provenance

Collection particulière, Allemagne

Un certificat d'authenticité de l'artiste en date  
du 19 juillet 2017 sera remis à l'acquéreur.





## L'ART ABORIGÈNE D'AUSTRALIE UNE LOI VIVANTE

L'art aborigène d'Australie puise sa force dans une cosmologie ancestrale. Chaque motif, chaque tracé renvoie à un récit d'origine, un territoire, une lignée.

Le Dreamtime ou Temps du Rêve désigne l'époque mythologique au cours de laquelle les êtres ancestraux ont façonné le monde : créé les paysages, les espèces vivantes, les lois et les récits qui régissent encore aujourd'hui la vie. De ces actes fondateurs découle la Loi, « The Law », un ensemble sacré de règles, de droits et d'histoires inaltérables structurant les relations entre les êtres humains, les esprits, les animaux, les lieux et les générations.

La Loi est transmise oralement par les chants « Songlines », les rites initiatiques, les danses, les peintures rituelles, et par une connexion intuitive à la nature. Ces formes d'expression constituent à la fois une carte spirituelle et géographique du territoire, appelé « Country », un concept vivant, chargé de mémoire, d'identité et de responsabilités.

Chaque individu naît lié à une portion de la Loi ou un Dreaming personnel ou clanique, son « Rêve », dont il devient gardien, tenu de la protéger, l'honorer et la transmettre, selon les protocoles reçus au fil des initiations. Cette responsabilité fonde l'existence et alimente la création artistique.

Ainsi, chaque œuvre aborigène authentique constitue une trace vivante de la Loi, un chant visuel qui perpétue l'ordre sacré issu du Dreamtime et activé dans le présent à travers le Dreaming.

Porté par une force spirituelle et un ancrage territorial unique, l'art aborigène allie puissance formelle et profondeur symbolique. Il séduit aujourd'hui les plus grandes institutions et les collectionneurs avisés, par son authenticité et sa singularité reflétant la force intacte d'un système culturel vivant, enraciné dans la mémoire.

De nombreux foyers artistiques ont émergé à travers le continent. Le Désert central, berceau du mouvement contemporain, est reconnu pour ses compositions géométriques issues du Dreaming. Le Western Desert abrite des communautés telles que Kintore, Balgo ou Warakurna. Plus au nord, la Terre d'Arnhem est renommée pour ses peintures sur écorce et ses représentations figuratives. La région du Kimberley, à l'extrême nord-ouest, se distingue par la richesse de ses traditions rupestres et ses toiles aux tonalités minérales intenses. D'autres communautés, du désert aux côtes tropicales, perpétuent chacune à leur manière cet art plurimillénaire.

Depuis sa formalisation à Papunya en 1971, l'art aborigène contemporain a progressivement conquis une place de choix

sur la scène artistique internationale. Initialement perçu comme une expression culturelle périphérique, il est aujourd'hui reconnu pour sa profondeur symbolique et sa puissance esthétique, tant par les institutions muséales que par les collectionneurs avertis.

En 2016, le Musée océanographique de Monaco a présenté l'exposition Taba Naba, mettant en lumière les arts des peuples de la mer, notamment l'art aborigène australien, et soulignant son importance dans le dialogue entre traditions ancestrales et préoccupations contemporaines.

Parallèlement, de grandes galeries internationales ont contribué à cette reconnaissance. En 2019, la galerie Gagosian à New York a présenté « Desert Painters of Australia », une exposition rassemblant des œuvres majeures d'artistes du désert central australien, mettant en avant la diversité et la vitalité de cette scène artistique.

L'année 2022 a marqué un tournant avec la première rétrospective européenne de Sally Gabori à la Fondation Cartier pour l'art contemporain à Paris. Cette exposition a révélé au public européen la richesse de l'expression picturale aborigène et son intégration dans le langage de l'art contemporain ; l'exposition « Reclaim the Earth » au Palais de Tokyo cette même année a mis en lumière des artistes aborigènes dans une réflexion globale sur l'écologie, la terre et les héritages ancestraux.

Le marché de l'art a également suivi cette dynamique. En mai 2025, Sotheby's a organisé à New York une vente dédiée à l'art aborigène, proposant des œuvres de figures emblématiques telles qu'Emily Kam Kngwarray et Rover Thomas, confirmant l'intérêt croissant des collectionneurs pour ces artistes.

Cette reconnaissance culminera en juillet 2025 avec l'ouverture à la Tate Modern de Londres de la première grande rétrospective européenne consacrée à Emily Kam Kngwarray, considérée comme l'une des artistes contemporaines les plus influentes du XX<sup>e</sup> siècle. Cette exposition, en collaboration avec la National Gallery of Australia, souligne l'importance de son œuvre dans le panorama de l'art contemporain mondial.

Dans ce contexte de reconnaissance institutionnelle et de valorisation sur le marché de l'art, l'intégration d'un chapitre dédié à l'art aborigène au sein de cette vente d'art contemporain organisée par HVMC à Monaco s'inscrit naturellement dans cette dynamique. Elle offre aux collectionneurs l'opportunité d'acquérir des œuvres sélectionnées alliant profondeur culturelle, excellence des provenances et pertinence esthétique.

*Kristelle Gauchet*

«Les deux tableaux intitulés «My Country», réalisés en 1995 et 1996, témoignent de la maturité artistique d'Emily Kam Kngwarray. Ils font partie d'un corpus explorant le paysage spirituel et physique d'Alhalkere, sa terre natale. La composition illustre son langage visuel unique : superpositions rythmées de couleurs, gestes intuitifs et fluidité spatiale. Ces œuvres traduisent la pulsation d'Alhalkere sa flore, ses cycles cérémoniels et ses forces spirituelles avec une immédiateté abstraite.

La technique d'Emily avec son pointillage distinctif, ses larges coups de pinceau et ses couches de couleur crée une expérience immersive et presque cartographique. L'œuvre de 1995 utilise une palette terreuse, évocatrice de régénération, tandis que celle de 1996 pousse l'exploration plus loin par son abstraction accrue et sa liberté gestuelle, reflétant peut-être son dernier élan créatif avant sa disparition la même année.»

## EMILY KAM KNGWARRAY



Emily Kam Kngwarray est l'une des artistes australiennes les plus célèbres et influentes du XX<sup>e</sup> siècle. Née vers 1910 à Alhalkere, Utopia (Territoire du Nord), elle appartenait au peuple Anmatyerre. Bien qu'elle n'ait commencé à peindre sur toile qu'à l'âge de plus de 80 ans, sa carrière fut extraordinairement prolifique, avec plus de 3 000 œuvres réalisées entre 1988 et sa mort en 1996. Son œuvre puise profondément dans le Dreaming — les récits ancestraux qui structurent la cosmologie aborigène.

Par l'abstraction, la répétition et un geste pictural marqué, elle a traduit son lien intime à la terre et à la mémoire culturelle en un langage visuel puissant et sans frontières. Ses œuvres figurent dans de grandes collections internationales, notamment au MoMA (New York), à la National Gallery of Australia et à l'Art Gallery of New South Wales.



54

**EMILY KAM KNGWARRAY (1909-1996)**

**My Country, 1996**

Peinture acrylique sur lin  
92 x 122 cm

*Synthetic polymer paint on linen*

*36 ¼ x 48 in.*

**25 000 / 30 000 €**

Provenance

Dacou Gallery, Adélaïde (Australie-Méridionale)

Aboriginal Gallery of Dreamings

Collection particulière, Allemagne

Accompagnée d'une photographie de l'artiste ayant tout juste achevé l'œuvre.

Notes

Emily Kam Kngwarray détient plusieurs records du marché de l'art :

- En 2017, son œuvre majeure « Earth's Creation I » (1994) a été vendue pour 2,1 millions AUD, établissant un record pour une artiste australienne.
- Ses œuvres de la période 1994-1996, considérée comme la plus aboutie, atteignent régulièrement des montants à six chiffres aux enchères internationales.

Une grande rétrospective de son travail est prévue à la Tate Modern de Londres en juillet 2025, ce qui devrait susciter un regain d'intérêt significatif pour ses œuvres.

Ces deux tableaux sont des pièces majeures et très recherchées de la période tardive d'Emily Kam Kngwarray. Ils conjuguent résonance spirituelle et maîtrise gestuelle, et traduisent son attachement profond à sa terre et au Dreaming. Son langage visuel transcende les frontières culturelles. Ces œuvres offrent aux collectionneurs et institutions une occasion rare d'acquérir une pièce de qualité muséale d'une artiste désormais considérée comme une figure incontournable de l'art contemporain mondial.

Au milieu des années 1990, Emily réalisait des toiles extrêmement colorées en trempant ses pinceaux dans plusieurs pots de peinture superposée, créant ainsi des impressions florales aux contours multicolores. Malgré son âge avancé, sa gestuelle restait très dynamique : elle utilisait parfois un pinceau dans chaque main qu'elle frappait simultanément sur la toile, étalant les poils pour y laisser s'accumuler la peinture autour du manche, ajoutant ainsi de la profondeur et de la texture.

De nombreux acheteurs venaient directement lui commander des œuvres. Paul Walsh fournissait des peintures au galeriste Hank Ebes à Melbourne. Tim Jennings fonda sa Mbantua Gallery en se spécialisant dans les artistes émergents d'Utopia, avec Emily comme figure centrale. Fred Torres, fils de sa nièce Barbara Weir, l'aïda à promouvoir son art avec celui d'autres membres de la famille. Il l'emmena à Adélaïde dès 1990 pour produire plusieurs séries, jusqu'à ses dernières œuvres réalisées peu avant sa mort en 1996.



55

**EMILY KAM KNGWARRAY (1909-1996)**

**My Country, 1995**

Peinture acrylique sur lin  
83 x 78 cm

*Synthetic polymer paint on linen*  
32 5/8 x 30 3/4 in.

**18 000 / 25 000 €**

Provenance

Mbantua Gallery, Alice Springs (NT)  
Aboriginal Gallery of Dreamings  
Collection privée, Allemagne

Accompagnée d'une photographie de l'artiste ayant tout juste achevé l'œuvre.

Notes

Emily Kam Kngwarray détient plusieurs records de vente :

- En 2017, son œuvre majeure «Earth's Creation I» (1994) a été vendue pour 2,1 millions AUD, un record pour une artiste australienne.
- Ses œuvres réalisées entre 1994 et 1996, considérées comme sa période la plus aboutie, atteignent régulièrement des prix à six chiffres aux enchères internationales.

Une importante rétrospective de son travail est prévue à la Tate Modern de Londres en juillet 2025, ce qui devrait encore accroître l'intérêt pour son œuvre.

Cette œuvre de 1995 est une pièce importante de la période tardive de l'artiste. Elle allie puissance spirituelle et sophistication gestuelle, traduisant le lien profond d'Emily à sa terre et au Dreaming, grâce à un langage visuel qui transcende les frontières culturelles. Elle constitue une opportunité rare pour collectionneurs et institutions d'acquérir une œuvre de qualité muséale d'une artiste désormais reconnue comme une figure majeure de l'art contemporain mondial.



56

**ROVER THOMAS JOOLAMA (1926-1998)**

**Dreamtime Country, 1984**

Pigments naturels sur panneau composite

Signé, daté et titré au dos

61 x 90 cm

*Natural earth pigment on composition board*

*Signed, dated and titled on the reverse*

*24 x 35 3/8 in.*

**15 000 / 20 000 €**

Provenance

Collectée sur le terrain au milieu des années 1980

Aboriginal Gallery of Dreamings, Cat. n° 6470

Collection privée, Allemagne

Un certificat d'authenticité de la « Aboriginal Gallery of Dreamings » daté de 2001 sera remis à l'acquéreur.

Notes

Rover Thomas Joolama (1926–1998) était un artiste Wangkajunga et Kukatja majeur, dont l'œuvre a profondément influencé l'art autochtone contemporain australien. Né près de Punmu, le long de la piste de bétail de Canning dans le désert de sable de l'Australie-Occidentale, Thomas a passé sa jeunesse à parcourir les routes d'élevage du nord avant de s'installer dans la région Est du Kimberley. Là, il travailla comme vacher tout en s'immergeant dans les traditions culturelles du peuple Gija.

Son parcours artistique débute au début des années 1980, inspiré par une expérience spirituelle survenue après le cyclone Tracy en 1974. Il se mit alors à peindre à l'ocre sur toile, représentant les paysages et récits de ses terres ancestrales. Son style distinctif, fait de compositions minimalistes et d'une perspective aérienne, reflète des liens spirituels et historiques profonds avec le territoire.

En 1990, Thomas accède à la reconnaissance internationale en représentant l'Australie à la Biennale de Venise. Ses œuvres sont aujourd'hui présentes dans les collections de grandes institutions, telles que la National Gallery of Australia et l'Art Gallery of New South Wales, témoignant de son héritage durable dans le monde de l'art.



« Warangkula fut l'un des artistes les plus inventifs parmi les pionniers du mouvement de Papunya. Ses lignes calligraphiques et ses coups de pinceau estompés conféraient une certaine solidité aux éléments du paysage ou retraçaient les mouvements d'un parcours, s'inscrivant dans le rythme évocateur d'un récit mythologique. Les bandes de hachures ou lignes parallèles ajoutaient une texture visuelle, souvent ponctuées de traces d'animaux ou de figures symboliques intégrées dans des compositions densément structurées, mais toujours empreintes de fraîcheur et d'une étonnante spontanéité. Choisisant de rester fidèle aux teintes traditionnelles des ocres naturels, il a exprimé dans ses premières œuvres une déclaration puissante sur la terre, son pays et la vie qui l'habite. »

57

**JOHNNY WARANGKULA TJUPURRULA (1925- 2001)**

**Water Dreaming at Tjekarri, circa 1975**

Peinture acrylique sur panneau composite

105 x 71 cm

*Synthetic polymer paint on composition board*

*41 3/8 x 28 in.*

**4 000 / 6 000 €**

Provenance

Acquise directement auprès de l'artiste par un résident de Papunya en 1977.

Sotheby's, Aboriginal, African & Oceanic Art, Sydney, 09/11/1998, Lot n° 184

Collection privée, Allemagne

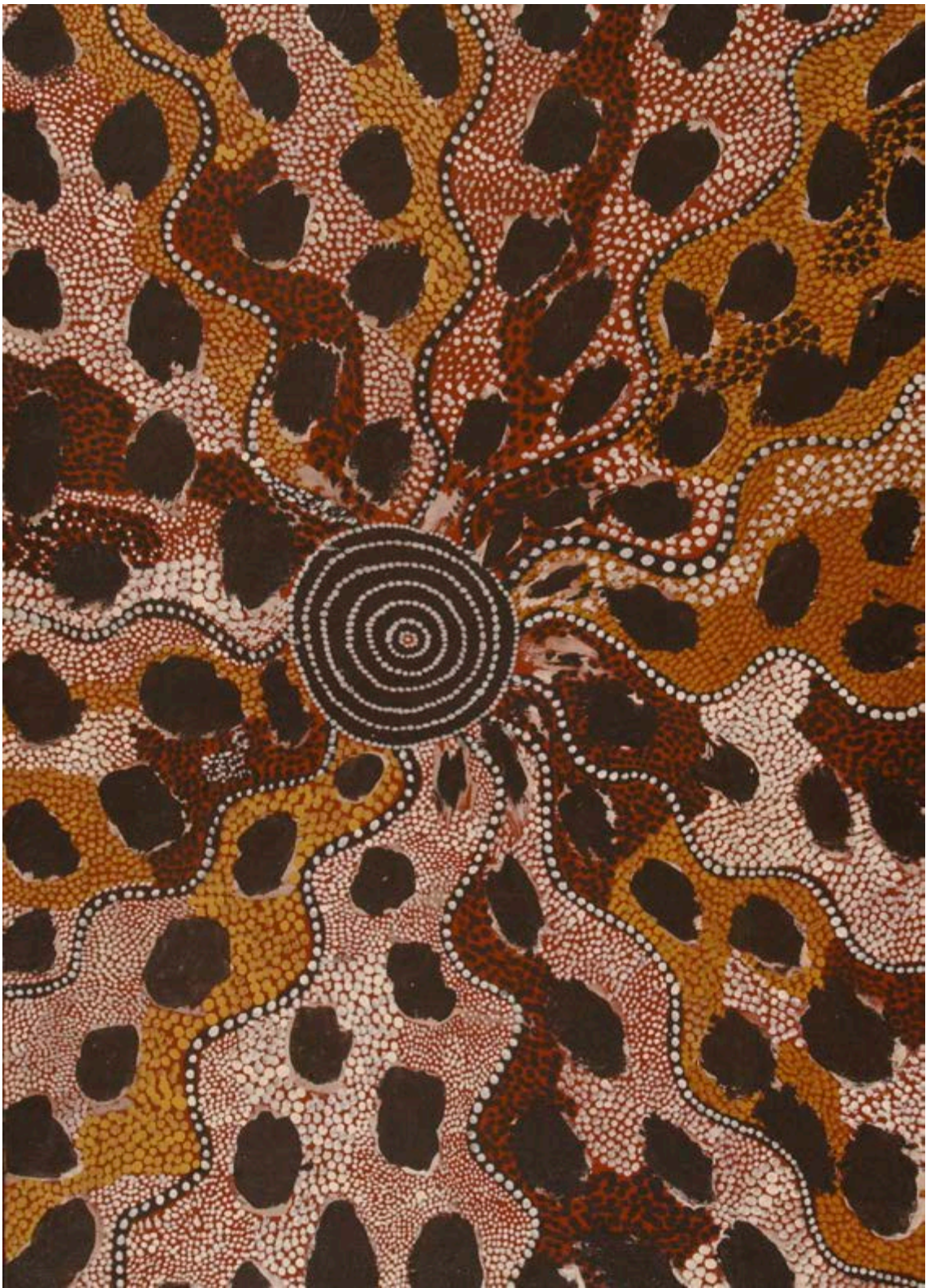
Notes

Johnny Warangkula Tjupurrula (1925–2001) fut une figure fondatrice de l'art autochtone contemporain australien et un contributeur clé du mouvement Papunya Tula. Né à Mintjilpirri, près du site sacré d'Ilpili dans le Territoire du Nord, il appartenait au groupe linguistique Pintupi/Luritja. Il passa son enfance dans le désert avant que sa famille ne rejoigne la mission de Hermannsburg, où il reçut une initiation traditionnelle puis travailla sur divers projets d'infrastructure à travers l'Australie centrale.

Dans les années 1960, Warangkula s'installa à Papunya et, dès 1971, devint membre du conseil local, participant activement à la naissance du mouvement artistique du désert occidental. Il se distingua rapidement comme peintre novateur, développant une technique caractéristique de sur-pointillage pour illustrer les récits du Rêve, en particulier ceux liés à l'eau, au feu, aux ignames et aux voyages ancestraux. Son usage des points était à la fois expressif et symbolique, dissimulant souvent des significations sacrées aux non-initiés tout en générant des surfaces vibrantes et texturées, empreintes d'énergie.

Les œuvres de Warangkula reflètent les dimensions spirituelles et physiques de son pays. Il transforma les motifs traditionnels du sol désertique en compositions puissantes, utilisant des ocres dans des tons terreux, un pinceau calligraphique et un pointillage rythmique, restituant le mouvement et la vitalité du paysage. Son style est devenu emblématique de l'art du désert naissant et a influencé plusieurs générations d'artistes.

Ses œuvres ont été acquises par de grandes institutions, dont la National Gallery of Australia, le National Museum of Australia et l'Art Gallery of Western Australia. Aujourd'hui, Warangkula est reconnu comme l'un des artistes les plus imaginatifs et influents de la première période de Papunya. Ses œuvres des débuts et de la maturité restent particulièrement prisées sur le marché de l'art, consolidant sa place centrale dans l'histoire de l'art autochtone australien.



*Freddie Timms (1946-2017) était un artiste Gija éminent originaire de la région Est du Kimberley en Australie-Occidentale. Sa connexion profonde à la terre a profondément influencé son parcours artistique.*

*Timms a commencé à peindre à la fin des années 1980, en assistant d'abord des artistes renommés tels que Rover Thomas et Hector Jandany. Son style distinctif se caractérise par des représentations aériennes du paysage du Kimberley, aux tonalités ocres affirmées et aux compositions minimalistes. Ces œuvres représentent non seulement les caractéristiques géographiques, mais véhiculent aussi des récits à portée historique et culturelle.*

**58**

**FREDDIE TIMMS (1944-2017)**

**Buffalo Hole - Texas Downs, 1997**

Pigments naturels sur toile  
60 x 59 cm

*Natural earth pigment on canvas*

*23 5/8 x 23 1/4 in.*

**3 000 / 4 000 €**

Provenance

Our Land Gallery (Kununurra, Australie-Occidentale)

Collection privée, Suisse, acquise auprès de la galerie en 2005

Ce tableau est accompagné de son certificat original,  
rédigé et signé par la galerie «Our Land Gallery» en 2005.

Les œuvres de Timms figurent dans de nombreuses collections majeures, dont celles de la National Gallery of Australia, de l'Art Gallery of New South Wales et de la National Gallery of Victoria.



« J'ai peint l'ancienne station de Greenvale, qui fait partie de la grande station de Bow River, en direction des zones humides de McKenzie Springs. Il y a toujours de l'eau ici de bons gros poissons black bream pour la pêche, beaucoup de kangourous et de nourriture du bush. C'est mon pays, là où je suis née, où j'ai grandi et travaillé longtemps. »

Peggy Patrick

59

**PEGGY PATRICK (NÉE EN 1935)**

**Greenvale to MacKenzie Springs, 2005**

Pigment naturel sur toile

100 x 100 cm

*Natural earth pigment on canvas*

*39 3/8 x 39 3/8 in.*

**3 000 / 4 000 €**

Provenance

Our Land Gallery (Kununurra, Australie-Occidentale)

Collection privée, Suisse, acquise auprès de la galerie en 2005

Ce tableau est accompagné de son certificat original, rédigé et signé par la galerie «Our Land Gallery» en 2005.

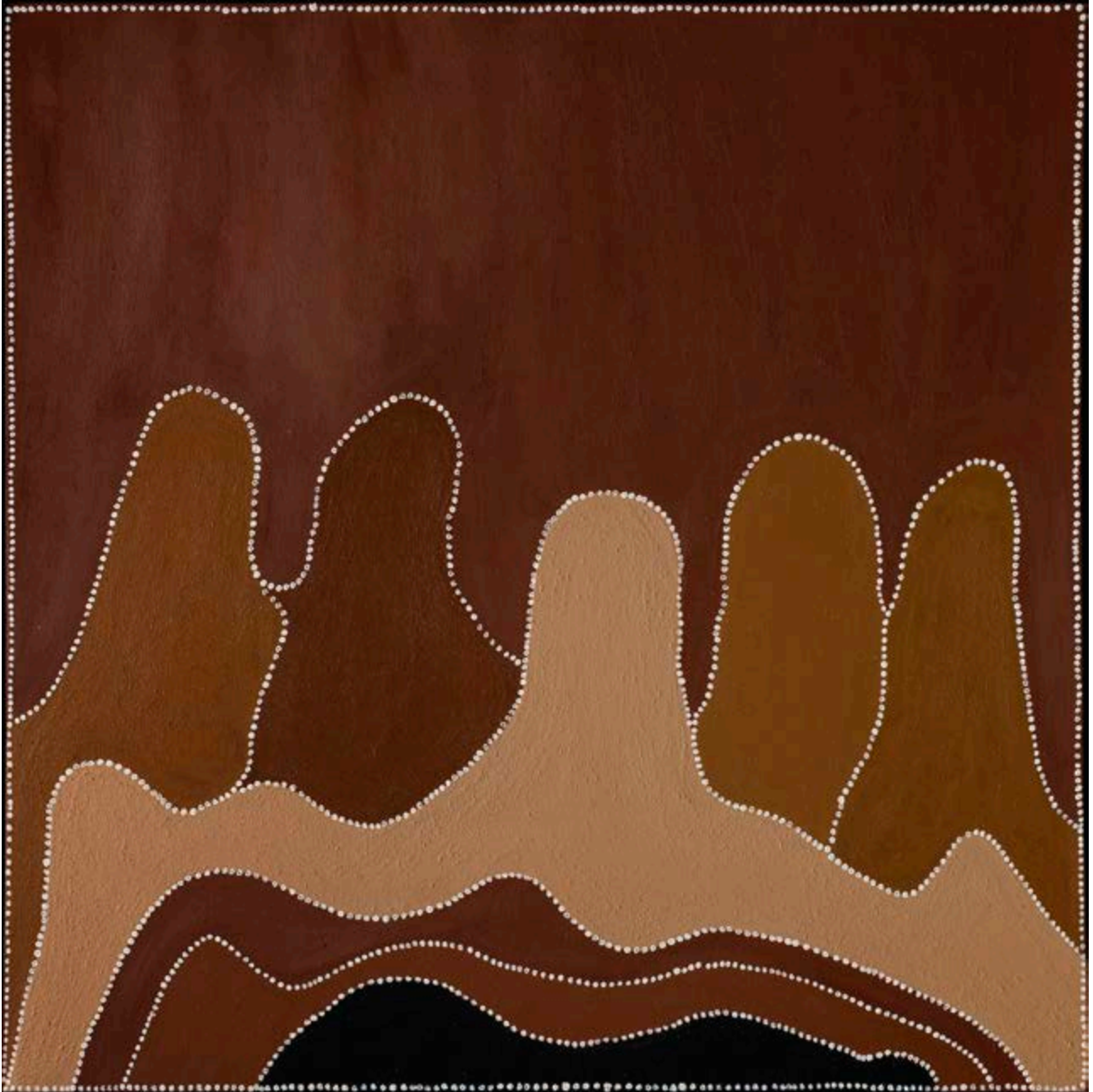
Notes

Peggy Patrick est née vers 1930 dans la région d'East Kimberley, en Australie-Occidentale.

Ancienne respectée du peuple Gija, elle est reconnue pour ses multiples contributions en tant qu'artiste et gardienne de la culture. Sa vie est profondément liée aux transformations socio-culturelles majeures vécues par sa communauté au cours des XX<sup>e</sup> et XXI<sup>e</sup> siècles.

Ayant grandi dans le bush, Peggy a acquis un savoir traditionnel étendu. Elle a endossé de nombreux rôles : enseignante, conteuse, chasseuse, peintre et dépositaire des lois traditionnelles. Sa compréhension approfondie des lois et de la culture Gija lui a valu un immense respect au sein de sa communauté.

Dans le domaine des arts visuels, ses peintures évoquent fréquemment des thèmes essentiels à la culture et à l'histoire Gija. Au-delà de sa pratique artistique, Peggy a été une fervente défenseuse des droits des peuples autochtones. En reconnaissance de son engagement pour la préservation et la promotion de la culture Gija, elle a été faite membre de l'Ordre d'Australie (AM) en 2010. Cette distinction honore ses efforts en faveur de la réconciliation et du dialogue culturel entre Australiens autochtones et non-autochtones.



« Mon père (l'artiste international Churchill Cann) m'a raconté cette histoire du Rêve à propos de Texas Downs. Il y a longtemps, une femme a poussé un rocher depuis Kungame Creek vers l'ouest jusqu'à la rivière Ord. Elle voulait bloquer le ruisseau et créer un barrage pour que les poissons restent à Red Butte. C'était un long chemin pour elle, mais elle l'a fait. J'ai peint Kungame Creek montant vers la rivière Ord, et en haut à droite on peut voir le rocher et le barrage. C'est le meilleur endroit pour pêcher dans tout Texas Downs certains l'appellent Fish Hole. »

Charlene Carrington

60

**CHARLENE CARRINGTON (NÉE EN 1978)**

**Kungame Kungame Creek, 2007**

Pigments naturels sur toile

80 x 110 cm

*Natural earth pigment on canvas*

31 ½ x 43 ¼ in.

**3 000 / 4 000 €**

Provenance

Our Land Gallery (Kununurra, Australie-Occidentale)

Collection privée, Suisse, acquise auprès de la galerie en 2009

Ce tableau est accompagné de son certificat original, rédigé et signé par la galerie «Our Land Gallery» en 2009.

Notes

Charlene Carrington, née en 1977 à Perth (Australie-Occidentale), est une artiste Gija reconnue, ayant passé la majorité de sa vie dans la communauté de Warmun, dans la région Est du Kimberley. Ses parents, Churchill Cann et Sadie Carrington, sont tous deux artistes confirmés, tout comme ses grands-pères Hector Jandany et Beerbee Mungnari. Charlene a été immergée dès l'enfance dans le riche patrimoine culturel de son peuple.

Son parcours artistique a été marqué durant ses années de lycée, lorsque son grand-père Hector Jandany, accompagné de la célèbre artiste Queenie McKenzie, est venu enseigner les histoires du Rêve (Ngarrangkarni) et les techniques de peinture traditionnelle à l'école de Warmun. Sous leur mentorat, Charlene a développé un profond respect pour ces récits culturels et les méthodes artistiques permettant de les transmettre.

Elle se distingue par son engagement envers les techniques traditionnelles. Parmi les rares artistes contemporaines de Warmun, elle utilise encore des liants naturels comme le gartiwan (résine naturelle) ainsi que des pigments extraits de feuilles d'eucalyptus locaux pour fixer les ocres sur toile ou planche. Cette méthode fait écho aux pratiques de ses aînés tels que Rover Thomas, Jack Britten et son grand-père Hector Jandany, avant l'usage généralisé de liants acryliques.

Ses œuvres représentent les paysages et récits de ses terres ancestrales, notamment la région de Texas Downs, témoignant de son lien profond avec le Country.





61

**THE BOUNTY KILLART (C.2002)**

**Expert Waterloo : Total war , 2013**

Épreuve en plâtre

150 x 40 x 35 cm

Plaster

59 x 15 ¾ x 13 ¾ in.

2 000 / 3 000 €

Provenance

Collection particulière, Monaco

Notes

The Bounty Killart est le nom d'un collectif, choisi en 2002 à l'Académie Albertina de Turin, où travaillent depuis 2002 ses membres : Dionigi Biolatti (Savigliano CN, 1981), Rocco D'Emilio (Turin, 1981), Gualtiero Jacopo Marchioretto (Turin, 1981) et Marco Orazi (Turin, 1979).

Le groupe propose une vision nihiliste et provocatrice de l'imagerie iconographique et formelle de l'art classique, de la Renaissance et du néoclassicisme. La pratique artistique des Bounty Killart peut être identifiée comme une forme compulsive de bricolage mêlant mythe, histoire et présent, avec une passion érotique et une intention désacralisante. Le groupe produit des gravures, des tapisseries et, surtout, des sculptures génétiquement modifiées.

Les citations historiques et artistiques jouent un rôle important dans leur travail : des personnages du passé et du présent se mêlent à des éléments fantastiques dans un dialogue iconographique brillant et surréaliste. Ces dernières années, le collectif s'est concentré sur le thème de l'objet et la construction d'images dérangeantes, greffant sur ses sujets des éléments iconographiques étrangers, souvent extraits de leur contexte historique.

En réinterprétant les images, The Bounty Killart leur redonnent la capacité de nous parler, en leur ajoutant un sens nouveau et en les transformant en objet de jeu ludique qui donne naissance à la majorité de nos processus cognitifs.

La pratique du Bounty consiste à prendre l'histoire, définie comme les chroniques de la culture populaire contemporaine, et à l'importer dans des sculptures qui, à travers des figures classiques toutes faites, deviennent une forme d'hyperbole représentationnelle parlant de notre héritage commun, reliant le passé au présent.

62

**ROBERTO BARNI (1939)**

**Impresa rossa, 2004**

Épreuve en bronze polychrome

Signée et numérotée 1/6

208 x 87 x 39 cm

*Polychrom patinated bronze*

*Signed and numbered 1/6*

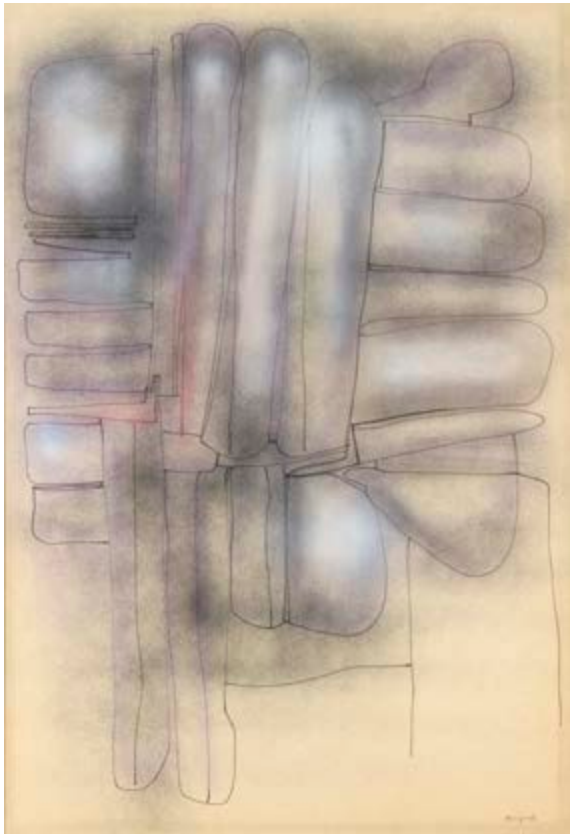
*81 7/8 x 34 1/4 x 15 3/8 in.*

**20 000 / 40 000 €**

Provenance

Collection particulière, Monaco





63

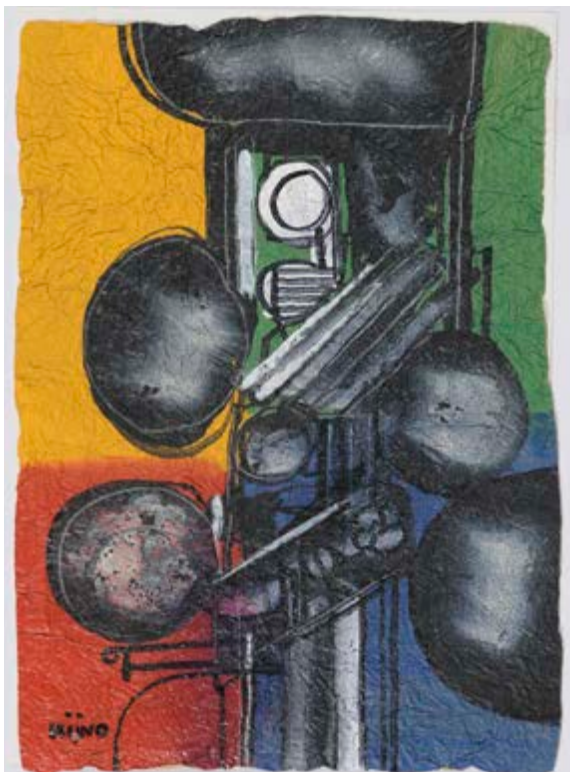
**LADISLAS KIJNO (1921-2012)**

**Sans Titre**

Acrylique sur papier  
Signé en bas à droite  
100 x 70 cm

*Acrylic on paper  
Signed lower right  
39 3/8 x 27 1/2 in.*

**800 / 1 200 €**



64

**LADISLAS KIJNO (1921-2012)**

**Sans Titre**

Acrylique sur papier froissé  
Signé en bas à gauche  
40 x 30 cm

*Acrylic on crumpled paper  
Signed lower left  
15 3/4 x 11 3/4 in.*

**400 / 500 €**



65

**LADISLAS KIJNO (1921-2012)**

**SG 22 et SG21, 1975**

Diptyque, huiles sur toiles

Signées en bas à gauche

Contresignées, titrées et datées au revers

55 x 46 cm

*Diptych, oil on canvases*

*Signed lower left*

*Signed, titled and dated on the reverse*

*21 5/8 x 18 1/8 in.*

**3 000 / 5 000 €**

Provenance

Collection particulière



66

**ENRICO BAJ (1924-2003)**

**Coppia, 2002**

Collage sur carton toilé

Signée en bas à gauche

39 x 50 cm

Cadre : 65 x 76 cm

*Collage on fabric-lined cardboard*

*Signed lower left*

*15 3/8 x 19 3/4 in.*

**4 000 / 6 000 €**

Provenance

Collection particulière

Exposition

*Enrico Baj, Mécanique et Hydraulique, Marlborough Gallery, Monaco,*

*4 décembre 2003 - 23 janvier 2004, n°33 (œuvre reproduite au catalogue).*

67

**MAURIZIO CATTELAN (NÉ EN 1960)**

**L.O.V.E., 2014**

Béton peint en blanc  
Cachet de l'éditeur Seletti sous la base  
Edition de 200 exemplaires  
39,5 x 14,5 x 14,7 cm  
Dans sa boîte d'origine

*Concrete sculpture painted in white*

*Stamped Seletti under the base*

*Edition of 200*

*15 ½ x 5 ¾ x 5 ¾ in.*

*In its original wooden box*

**2 000 / 3 000 €**

Provenance

Collection particulière

La sculpture originale, L.O.V.E. (Libertà, Odio, Vendetta, Eternità),  
2010, en marbre de Carrare, d'une hauteur de 4m60,  
est située Piazza degli Affari à Milan.



68

**ERNO TOTH (NÉ EN 1949)**

**Sans Titre, 1990**

Marbre noir  
Signé et daté sur le côté  
28 x 38 x 24 cm

*Black marble*

*Signed and dated on the side*

*11 x 15 x 9 ½ in.*

**1 500 / 2 000 €**

Provenance

Collection particulière



69

**JEAN-GABRIEL DOMERGUE (1889-1962)**

**Portrait de Cécilia**

Huile sur toile

Signée en bas à gauche

Titree au dos

33 x 24 cm

*Oil on canvas*

*Signed lower left*

*Titled on the reverse*

*13 x 9 ½ in.*

**2 000 / 3 000 €**

Provenance

Collection particulière



70

**JEAN-GABRIEL DOMERGUE (1889-1962)**

**Portrait de Grace**

Huile sur carton

Signée en bas à gauche

Titree au dos

23,5 x 19 cm

*Oil on cardboard*

*Signed lower left*

*Titled on the reverse*

*9 ¼ x 7 ½ in.*

**1 500 / 1 800 €**

Provenance

Collection particulière



71

**JEAN-GABRIEL DOMERGUE (1889-1962)**

**Souscrivez à l'emprunt, 1920**

Aquarelle et gouache sur papier

Signée et datée en bas à droite

33,5 x 25 cm

*Watercolor and gouache on paper*

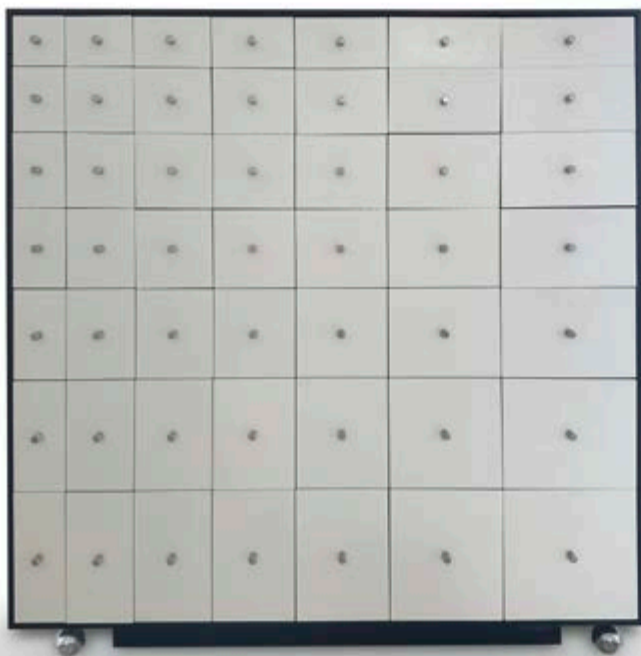
*Signed and dated lower right*

*13 ¼ x 9 ⅞ in.*

**1 000 / 1 500 €**

Provenance

Collection particulière



72

**SHIRO KURAMATA (1934-1991)**

**Meuble de rangement modèle PC 12**

Frêne teinté noir, ouvrant en façade par 49 petits tiroirs asymétriques en panneaux de fibre de bois laqués blanc et prises en métal chromé

Modèle créé en 1970

130 x 123 x 50 cm

*Chest of drawers in black stained ash, white lacquered wood fiber, and chromed metal  
Cappellini edition*

*Designed in 1970*

*51 1/8 x 48 3/8 x 19 3/4 in.*

**8 000 / 10 000 €**

Provenance

Collection particulière

73

**MARIANO FORTUNY**

**Lampadaire modèle "Fortuny"**

Acier laqué noir et diffuseur en tissu noir

Édition Pallucco

D'après le modèle dessiné en 1907

Hauteur (réglable) 190 cm - Diamètre : 86 cm

**1 000 / 1 200 €**

*'Fortuny' floor lamp*

*Black lacquered steel and black fabric diffuser*

*Pallucco edition*

*After the design conceived in 1907*

*Height: 74 3/4 in. (adjustable) - Diameter: 33 7/8 in.*





**74**

**ANDRÉE PUTMAN (1925-2013) POUR LA MAISON BALENCIAGA**

**Meuble console**

Bois gainé de cuir noir et cloutage en laiton

Circa 1989

76 x 180 x 60 cm

*Wood covered in black studded leather*

*Circa 1989*

*30 x 71 x 23 5/8 in.*

**3 000 / 4 000 €**

Bibliographie

Donald Albrecht, Andrée Putman, Editions Rizzoli, New York, 2009, modèle reproduit page 155.

Ce modèle de meuble fut créé par Andrée Putman pour la boutique Balenciaga avenue Georges V à Paris.

**75**

**MARC BRAZIER-JONES (NÉ EN 1956)**

**Table de salon « Saint James », 1987**

Fer, plateau en bois argenté

76 x 100 x 100 cm

*Fer, silver coated wooden top*

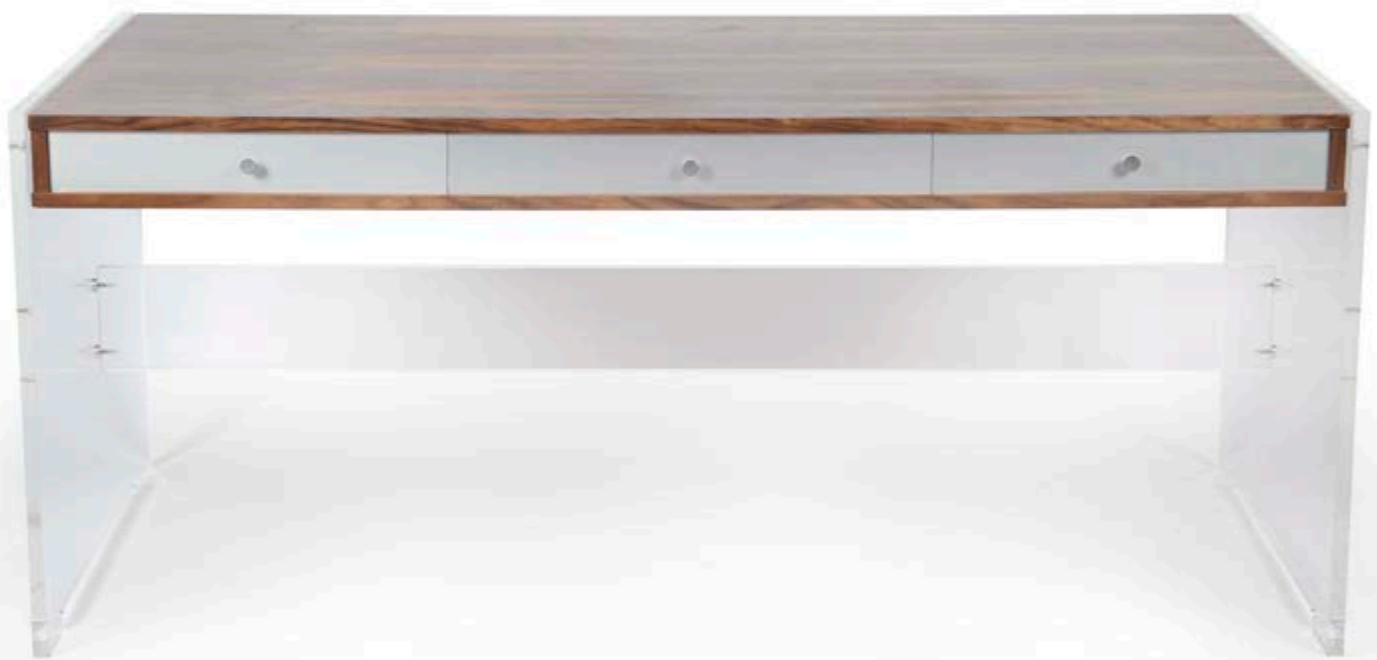
*30 x 39 1/2 x 39 1/2 in.*

**1 500 / 2 000 €**

Provenance

Collection particulière, Monaco





**76**

**POUL NORREKLIT (1913-2007)**

**Bureau modèle GP 160**

Corps en palissandre, piétement en plexiglas  
et trois tiroirs en aluminium en ceinture

Édition George Petersens Møbelfabrik

Circa 1970

72 x 170 x 80 cm

*Rosewood, plexiglas and three aluminium drawers*

*Edited by George Petersens Møbelfabrik*

*Circa 1970*

*28 3/8 x 66 7/8 x 31 1/2 in.*

**2 000 / 3 000 €**

Provenance

Collection particulière, Monaco



77

**ELIZABETH GAROUSTE (NÉE EN 1946)  
& MATTIA BONETTI (NÉ EN 1952)**

**Miroir Polynesia, circa 1999**

Plâtre fibreux recouvert à la feuille d'or blanc, miroir et bois

Édition David Gill Gallery

Édition de 30 + 2P + 2AP

79 x 142 cm

*White gold leaf, fibrous plaster, mirror and wood*

*David Gill Gallery edition*

*Edition of 30 + 2P + 2AP*

*31 1/8 x 55 7/8 in.*

**8 000 / 12 000 €**

Provenance

Collection particulière



**78**

**SALVADOR DALI (1904-1989)**

**La suite catalane, 1954**

Série de six carreaux en céramique à décor polychrome : « les baisers de feu », « les guitares », « le soleil végétal », « l'étoile de mer », « les colombes » et « les fléchettes »

Série éditée en Espagne par Maurice Duchin en 1954

20 x 20 cm (chaque)

*Six ceramic tiles with polychrome decoration: "les baisers de feu", "les guitares", "Le soleil végétal", "l'étoile de mer", "les colombes" and "les fléchettes"*

*Serie edited in Spain by Maurice Duchin in 1954*

*7 7/8 x 7 7/8 in.*

**500 / 600 €**

Provenance

Collection particulière

Bibliographie

*Design 1935-1965 - Ce qui fut moderne, Musée des arts décoratifs de Montréal, Montréal, 1993, carreaux référencés sous le n°414 et reproduits p. 266.*

**79**

**Canne ayant appartenu à Salvador DALI**

Manche en bois et sculpture en ivoire

83 x 10 cm

*Walking stick belonging to Salvador DALI*

*Wood and ivory*

*32 3/8 x 4 in.*

**2 000 / 3 000 €**



80

**SALVADOR DALÍ (1904-1989)**

**Service en porcelaine modèle des Fleurs Daliniennes « Romance », 1981**

Douze pièces de chaque, avec tasses à café, et quelques pièces de forme (cafetière, saucière, saladier, trois plats, deux ravers, sucrier...)

81 pièces au total

Chaque pièce du service porte sous la base l'authentification imprimée avec la signature de Dalí et numérotée 125/1000

**800 / 1 200 €**



# HÔTEL DES VENTES DE MONTE-CARLO

## HVMC

10-12 Quai Antoine 1er - 98000 Monaco

Tel. 00 377 93 25 88 89 - Fax. 00 377 93 25 88 90 - E mail : bid@hvmc.com

S.A.M. au capital de 150 000 € - R CI : 11505494 - D SEE : 4779Z14487 - TVA Intracom : FR 82000092238

**MERCREDI 9 JUILLET 2025 À 15H**

## ART MODERNE, CONTEMPORAIN & ART ABORIGÈNE

ORDRE D'ACHAT *ABSENTEE BID FORM*

ENCHÈRE PAR TÉLÉPHONE *TELEPHONE BID*

Si vous désirez enchérir par téléphone ou laisser un ordre d'achat, merci de vous inscrire sur bid@hvmc.com (Joindre carte d'identité et RIB)  
*To register for bidding, please send us a mail to : bid@hvmc.com (joint ID and IBAN)*

Les ordres et demandes de ligne téléphoniques doivent impérativement arriver 24 heures avant la vente  
*Orders must arrive 24 hours before the auction.*

Après avoir pris connaissance des conditions de vente décrites dans le catalogue, je déclare les accepter et vous prie d'acquiescer pour mon compte personnel aux limites indiquées en EURO, les lots que j'ai désignés ci-dessous. (Frais en sus des enchères indiquées).

*I have read the conditions of sale and the guide to buyers printed in the catalogue and agree to abide by them. I grant you permission to purchase on my behalf the following items the limits indicated in EURO. (These limits do not include premium, fees and taxes).*

NOM ET PRÉNOM .....		
<i>Name and Firstname</i>		
ADRESSE .....		
<i>Adress</i>		
CODE POSTAL .....	VILLE .....	PAYS .....
<i>zip code</i>	<i>Town</i>	<i>Country</i>
TÉLÉPHONE DOMICILE .....	BUREAU .....	MOBILE .....
<i>Home Phone</i>	<i>Office</i>	<i>Cellphone</i>
FAX .....	EMAIL .....	

LOT N°	DESCRIPTION DU LOT / <i>LOT DESCRIPTION</i>	LIMITE EN EURO € <i>TOP LIMIT OF BID IN EURO</i>

RÉFÉRENCES BANCAIRES OBLIGATOIRES / *Required bank references (please complete and join the following page) :*

CODE BANQUE	CODE GUICHET	NUMÉRO DE COMPTE	CLÉ

À RENVOYER À  
*PLEASE FAX TO*

FAX : 00 377 93 25 88 90

MAIL : bid@hvmc.com

SIGNATURE OBLIGATOIRE  
*REQUIRED SIGNATURE*

HÔTEL DES VENTES DE MONTE-CARLO

HVMC

IMPORTANTES BIJOUX

6 ET 7 JUILLET 2025



**VAN CLEEF AND ARPELS**  
**EXCEPTIONNELLE DEMI PARURE**

En fleurs de platine et or gris, sertie de diamants et émeraudes,  
comprenant une broche et une paire de clips d'oreilles



**EXPERT**

**Cabinet Arnaud BEAUVOIS**  
85 Bd Malherbes - Paris 8<sup>e</sup>  
00 33 (0)1 53 04 90 74  
arnaud@beauvois.info  
domitille@beauvois.info

**CONTACT**  
**Emma LOZANO**  
elozano@hvmc.com  
+377 93 25 54 94

[WWW.HVMC.COM](http://WWW.HVMC.COM)

10 - 12 Quai Antoine 1<sup>er</sup> - 98000 MONACO - Tél. : 00 377 93 25 88 89 - spalomba@hvmc.com

HÔTEL DES VENTES DE MONTE-CARLO

HVMC

MONTRES DE COLLECTION

8 JUILLET 2025 À 15H



CHOPARD IMPERIALE  
CHRONOGRAPH

Référence : 37/3180-22.



ROLEX COSMOGRAPH  
DAYTONA

Or Jaune 18k

Référence : 6239

CONTACT

Edouard DELAME LELIÈVRE

+377 93 25 54 82

edelame@hvmc.com

WWW.HVMC.COM

10 - 12 Quai Antoine 1<sup>er</sup> - 98000 MONACO - Tél. : 00 377 93 25 88 89 - spalomba@hvmc.com

## CONDITIONS DE VENTES

L'Hôtel des Ventes de Monte-Carlo intervient comme mandataire du vendeur. Il n'est pas partie au contrat de vente qui relie le vendeur et l'acheteur.

Les conditions suivantes de vente, et tout ce qui se rapporte à la vente, sont régies par le droit monégasque. Toute action judiciaire relève de la compétence exclusive des tribunaux de la Principauté de Monaco.

La vente s'effectue au comptant et la devise utilisée est l'euro (€).

### GARANTIES

Les désignations portées au catalogue sont établies par l'Hôtel des Ventes de Monte-Carlo s'il n'y a pas d'assistance d'expert, et exclusivement par l'expert qui l'assiste le cas échéant. Si nécessaire, des rectifications sur la désignation ou l'estimation pourront être apportées au moment de la présentation de l'objet, signalées aux acquéreurs potentiels et portées au procès-verbal de la vente. Dans le cadre de l'assistance d'un expert, celui-ci assume l'entière responsabilité des désignations initiales ou modifiées portées au procès-verbal. La responsabilité de l'Hôtel des Ventes de Monte-Carlo ne saurait être engagée dans le cas d'un litige portant sur l'authenticité ou l'état d'un bien, l'Hôtel des Ventes de Monte-Carlo n'étant tenu que par une obligation de moyens.

Sur l'état des lots présentés, l'absence de référence à l'état dans la désignation portée au catalogue n'implique aucunement que l'objet soit exempt de défauts, et certaines restaurations qui ne modifient pas sa nature et son époque ne peuvent être une cause de litige.

Le bien, en l'absence de mention, est considéré comme vendu dans l'état. Les experts sont à la disposition des clients de l'Hôtel des Ventes de Monte-Carlo préalablement à chaque vente pour répondre à toute question dans ce domaine.

Aucune réclamation ne sera admise une fois l'adjudication prononcée, une exposition préalable ayant permis aux acquéreurs de prendre connaissance de l'état des lots.

### MOBILIER, TABLEAUX ET OBJETS D'ART

Les meubles, les tableaux et les objets sont vendus dans l'état. Sur un meuble ou un objet, la restauration ou le remplacement d'éléments qui ne modifient pas la nature et le caractère authentique du meuble ou de l'objet, sont considérés comme des entretiens d'usage.

Sur un tableau, le ré-entoilage, le doublage ou le parqueteage sont des mesures conservatoires et ne constituent pas un vice s'ils ne sont pas signalés.

Les dimensions sont fournies à titre indicatif.

### BIJOUX ET MONTRES

#### PIERRES DE COULEURS ET PERLES

Un certain nombre de pierres précieuses ont été professionnellement traitées pour les embellir (traitement thermique et huilage pour les gemmes, blanchiment pour les perles). Ces opérations sont traditionnellement admises par les négociants internationaux en joaillerie. Pour certains bijoux et avec l'accord du client vendeur, l'Hôtel des Ventes de Monte-Carlo peut obtenir des rapports provenant de laboratoires de gemmologie de réputation internationale qui, si cela est demandé, peuvent indiquer la présence ou l'absence de tout traitement thermique.

Pour les pierres précieuses importantes et les perles fines, l'Hôtel des Ventes met à disposition des clients des certificats établis préalablement par des laboratoires de renommée internationale.

Si l'acheteur souhaite un certificat différent, émanant d'un laboratoire de son choix, il doit le demander dans un délai de 30 à 10 jours avant la vente. Aucune réclamation concernant les certificats fournis ne peut être admise a posteriori de la vente.

#### MATIÈRES ANIMALES

Le corail, l'ivoire, l'écaïlle de tortue et tous les matériaux en provenance d'espèces en voie de disparition peuvent passer en vente publique aux enchères tant qu'ils font partie intégrante de bijoux anciens.

#### LES PIERRES BIRMANES

Les bijoux ornés de rubis ou de jades birmans, ne peuvent être exportés vers les États-Unis. Toutefois, s'ils sont accompagnés d'un certificat ou d'une facture, daté d'avant Octobre 2007, ils pourront être exportés sur le sol américain. Dans la communauté européenne, les rubis et les jades birmans peuvent circuler librement.

### MONTRES

Tous les lots sont vendus dans l'état. Aucune réclamation ne pourra être engagée contre l'Hôtel des Ventes de Monte-Carlo et son expert, sur la présence d'une réparation ancienne, sur l'authenticité initiale ou sur le fonctionnement. L'acquéreur potentiel pourra réclamer un état de condition avant la vente auprès de l'expert.

### CONDUITE DE LA VENTE ET ENCHÈRES

Tout acheteur potentiel doit s'identifier préalablement à l'aide d'un formulaire d'enregistrement mis à sa disposition à l'entrée de la salle par le personnel de l'Hôtel des Ventes de Monte-Carlo. Il doit fournir une pièce d'identité en cours de validité et, sur demande, justifier de références bancaires. Un carton portant un numéro correspondant à l'enregistrement sera remis à l'acquéreur qui devra le restituer en quittant la salle.

Les informations recueillies sur les formulaires d'enregistrement sont obligatoires pour participer à la vente puis pour la prise en compte et la gestion de l'adjudication. Vous pouvez connaître et faire rectifier les données vous concernant, demander l'effacement, la limitation du traitement de vos données, demander que vos données vous soient transmises dans un format structuré ou vous opposer pour motif légitime à leur traitement ultérieur, en adressant une demande écrite accompagnée d'une copie de votre pièce d'identité à l'Hôtel des Ventes de Monte-Carlo par courrier ou par email.

Il est strictement personnel et permet à celui-ci d'enchérir pendant la vente.

Les enchères suivent l'ordre de numérotation du catalogue, sauf modification d'ordre décidée à la libre appréciation de l'Hôtel des Ventes de Monte-Carlo. L'adjudicataire est le plus offrant et dernier enchérisseur.

Au moment de l'adjudication, dans le cas d'une contestation, principalement si plusieurs enchérisseurs déclarent avoir porté simultanément une enchère équivalente, et si le fait est établi clairement, et même si le mot « Adjugé » a été prononcé, l'objet est remis instantanément aux enchères au dernier montant obtenu et l'ensemble des personnes présentes autorisées à enchérir à nouveau.

Les mentions d'identité portées sur le bordereau d'adjudication seront identiques à celles portées sur le formulaire d'enregistrement.

Aucune modification d'identité ne pourra être opérée sans l'accord des dirigeants de l'Hôtel des Ventes de Monte-Carlo. Une fois l'adjudication prononcée, l'acquéreur est responsable de l'intégrité de l'objet acquis et de son assurance.

### ENCHÈRES TÉLÉPHONIQUES

Tout acheteur potentiel identifié par l'Hôtel des Ventes de Monte-Carlo pourra enchérir par téléphone pendant la vente.

Les demandes de lignes téléphoniques devront pour être recevables formulées par écrit, accompagnées d'une pièce d'identité en cours de validité et d'un relevé d'identité bancaire. L'Hôtel des Ventes de Monte-Carlo se chargera de contacter par téléphone durant la vente l'enchérisseur mais décline toute responsabilité en cas d'erreur ou d'omission dans le cadre de ce service.

### PRIX DE RÉSERVE ET ESTIMATIONS

Devant chaque lot dans le catalogue, une estimation est portée, qui ne comprend ni les frais à la charge de l'acheteur, ni la TVA éventuelle en cas d'importation temporaire. Sauf précision, tous les lots sont offerts avec un prix de réserve contractuellement établi avec le vendeur en dessous duquel le bien ne peut être adjugé. En l'absence de prix de réserve fixé avec le vendeur, aucune contestation ne pourra être formulée par celui-ci dans l'hypothèse où l'objet serait adjugé en dessous de la fourchette de l'estimation.

### PRÉEMPTION

L'État Monégasque peut exercer un droit de préemption sur les œuvres d'art mises en vente dans la Principauté de Monaco.

L'Etat se substitue au dernier enchérisseur. La décision de préemption est portée à la connaissance de l'huissier aussitôt après le prononcé de l'adjudication. Elle est mentionnée au procès-verbal de celle-ci. Elle doit être confirmée dans un délai de quinze jours. En l'absence de confirmation à compter de ce délai, l'objet revient au dernier enchérisseur.

Article 2-1 loi n°1.014 du 29/12/1978 concernant les ventes publiques de meubles.

### IMPORTATION

Les dépôts précédés de ce sigle sont en importation temporaire d'un pays hors CEE. Leur prix d'adjudication sera majoré de la TVA à 5.5 % (T) ou à 20% (T) en sus des frais légaux. Cette TVA sera récupérable en cas de réexportation hors CEE dans un délai d'un mois sur présentation du document douanier prouvant leur réexportation. Aucun bordereau HT ne pourra être établi sans justificatif officiel d'exportation, le numéro de TVA intracommunautaire n'étant pas suffisant.

### EXPORTATION

Il appartient à l'acheteur de vérifier préalablement à l'achat si le bien est soumis à des formalités douanières relatives à l'exportation.

### CERTIFICAT DE BIEN CULTUREL

Si l'exportation du bien est subordonnée à la délivrance d'un Certificat de Bien Culturel par le Ministère de la Culture, il est de la responsabilité de l'adjudicataire de le demander. Aucun retard de paiement du montant dû, ni aucune annulation de vente ne pourront être justifiés par le refus ou le retard de l'autorisation d'exportation.

Si un Certificat de Bien Culturel n'a pas déjà été émis par la Direction des Musées de France pour un lot vendu, l'Hôtel des Ventes de Monte-Carlo peut administrer la demande auprès de la Direction des Musées de France aux frais de l'acquéreur.

### LICENCE D'EXPORTATION DE BIEN CULTUREL

Pour les exportations hors de l'Union Européenne d'un Bien Culturel, il appartient à l'adjudicataire de demander une Licence d'exportation. L'intervention d'un transitaire est nécessaire afin de traiter cette démarche ainsi que l'expédition du bien culturel vendu.

L'acheteur pourra contracter un de nos correspondants transitaire afin de finaliser cette procédure.

### FRAIS

En sus du prix d'adjudication, l'acheteur devra acquitter des frais de 22% HT jusqu'à 500 000 €, 21% HT sur la tranche de 500 001 € à 2 000 000 € et 20% HT sur la tranche au-delà de 2 000 001 €.

### FRAIS SUPPLEMENTAIRES LIES AUX ENCHERES EN LIVE

En sus des frais d'adjudication, les enchères en live sur le site [www.invaluable.com](http://www.invaluable.com) entraîneront des frais supplémentaires de 3,60% TTC (dont TVA 20%) du montant adjugé.

### PAIEMENT

La vente se fait expressément au comptant, et le règlement doit être effectué dans les trois jours qui suivent la vente aux enchères. L'acquéreur doit régler le prix d'achat qui comprend le montant de l'adjudication, les frais et taxes éventuels :

- Par chèque bancaire certifié en euro
  - Par virement bancaire en euro
  - Par carte bancaire Visa ou Mastercard avec justificatif d'identité
  - Tout règlement par American Express fera l'objet d'une majoration de 2.75% de frais
  - En espèces en euro jusqu'à un montant inférieur à 30 000 €
- Les chèques émis sur une banque étrangère ne seront acceptés qu'à la seule discrétion des dirigeants de l'Hôtel des Ventes de Monte-Carlo.

Si l'acquisition n'est pas réglée au comptant, l'objet ne pourra être délivré à l'acquéreur.

L'Hôtel des Ventes de Monte-Carlo ne peut être tenu pour responsable d'un défaut de paiement de l'acquéreur, et n'est donc ni redevable du paiement au vendeur. La mise en recouvrement du paiement par lettre recommandée avec accusé de réception entraînera une majoration de 5% du prix d'adjudication, avec un minimum de 200 €. Ceci n'exclue en rien l'allocation de dommages et intérêts liés à une procédure. A défaut de paiement par l'acquéreur et après une mise en demeure restée infructueuse et au terme d'un mois révolu à compter de l'adjudication, l'Hôtel des Ventes de Monte-Carlo se réserve le droit d'annuler la vente et d'engager des poursuites en dommages et intérêts contre l'acquéreur défaillant.

L'Hôtel des Ventes de Monte-Carlo est adhérent au Registre central de prévention des impayés des commissaires-priseurs auprès duquel les incidents de paiement sont susceptibles d'inscription. Les droits d'accès, de rectification et d'opposition pour motif légitime sont à exercer par le débiteur concerné auprès du SYMEX, 15 rue Freycinet 75016 Paris.

### RETRAIT DES ACHATS

Les achats ne seront remis qu'après encaissement de la totalité des sommes dues.

Les lots adjugés demeureront aux risques, frais et périls des adjudicataires, dès l'adjudication prononcée, alors même que leur délivrance n'aurait pas eu lieu. Il appartient à l'adjudicataire d'assurer ses acquisitions.

Il appartient aux acheteurs de retirer ou faire retirer leurs lots auprès de l'Hôtel des Ventes de Monte-Carlo ou de l'un de ses magasins sous huitaine. Au-delà, des frais de stockages seront appliqués :

- 60 € de frais fixes de manutention,
- 30 € par lot et par semaine non divisible.

Expédition des achats :

Les achats peuvent être expédiés à condition d'en faire la demande écrite auprès de l'Hôtel des Ventes de Monte-Carlo, étant entendu que les expéditions se font à la charge et sous la responsabilité de l'acheteur. Aucune réclamation ne pourra être acceptée en cas de vol, disparition ou dommage survenu lors du transport.

### RIB HVMC

Code Banque  
14607

Code Guichet  
00764

Numéro de Compte  
60021664861

Clé RIB  
21

Domiciliation  
Banque Populaire Méditerranée  
CCBPMCM1XXX

IBAN  
(International Bank Account Number)  
MC58 1460 7007 6460 0216 6486 121

HÔTEL DES VENTES DE MONTE-CARLO

HVMC

MAROQUINERIE  
DE LUXE

5 JUILLET 2025 À 15H



**CONTACT**

**Alix MOURNET**

+377 93 25 88 89

[amournet@hvmc.com](mailto:amournet@hvmc.com)

[WWW.HVMC.COM](http://WWW.HVMC.COM)

10 - 12 Quai Antoine 1<sup>er</sup> - 98000 MONACO - Tél. : 00 377 93 25 88 89 - [spalomba@hvmc.com](mailto:spalomba@hvmc.com)

# TERMS AND CONDITIONS OF SALE

The auction house Hôtel des Ventes de Mont-Carlo acts as agent for the seller. It is not a party to the contract of sale that binds the buyer and seller.

The following terms and conditions of sale, as well as everything related to the sale, are governed by Monegasque law. All legal actions are within the jurisdiction of the Courts of the Principality of Monaco.

The sale takes place for payment in full and the currency is the Euro (€).

## GUARANTEES

The descriptions in the catalogue are established by the Hôtel des Ventes de Mont-Carlo if no expert appraiser has assisted, and exclusively by the expert appraiser who assists as required. If necessary, corrections of the description or estimate can be made upon presentation of the object, which shall be pointed to potential purchasers and noted in the record of the sale. In the framework of assistance by an expert appraiser, said latter assumes full responsibility for initial descriptions or modifications made to the report. The liability of the Hôtel des Ventes de Mont-Carlo cannot be engaged in the event of dispute regarding the authenticity or condition of an item, since the Hôtel des Ventes de Mont-Carlo is bound by an obligation of means.

As concerns the condition of the lots offered, note that the lack of reference to the condition in the description given in the catalogue does not imply that the item is free from defects, and certain restorations that do not change its nature and period cannot be a cause of dispute. The item, in the absence of any mention, is considered sold in the state in which it is found. Experts are available to customers of the Hôtel des Ventes de Mont-Carlo prior to each sale to answer any questions concerning such matters.

No claim shall be accepted once the hammer falls as a prior exhibition of the items enables potential buyers to form their own judgment of the condition of the objects.

## FURNITURE, PAINTINGS AND ART OBJECTS

Furniture, paintings and art objects are sold in the state in which they are found.

The restoration or replacement of elements on furniture or an object that do not change the nature and authenticity of the furniture or object are considered usual upkeep.

Re-backing, doubling, and parquetry on a painting are protective measures and do not constitute defects if they are not reported. Dimensions are provided for reference only.

## JEWELLERY AND WATCHES

### COLOURED STONES AND PEARLS

A number of precious stones have been professionally treated for their embellishment (heat treatment and oiling for the gems, whitening of pearls). These operations are traditionally accepted by international jewellery traders.

For certain pieces of jewellery and with the client's agreement, the Hôtel des Ventes de Mont-Carlo may obtain reports from gemological laboratories of international repute, which, if requested, may indicate the presence or absence of any heat treatment.

For large gemstones and pearls, the Hôtel des Ventes will provide its clients with certificates established by internationally renowned laboratories prior to their sale. If the buyer wishes to have a different certificate from a laboratory of their choice, they must request it between 30 and 10 days prior to the sale. No claims regarding the certificates provided can be accepted after the sale.

### ANIMAL MATERIALS

Coral, ivory, tortoiseshell and all materials from endangered species can be sold in a public auction as long as they are an integral part of antique jewellery.

### BURMESE STONES

Jewellery studded with Burmese rubies or jadeite cannot be exported to the United States. However if they are accompanied by a certificate or an invoice, dated prior to October 2007, they may enter the American territory. Burmese rubies and jadeite can move freely in the European community.

### WATCHES

All lots are sold in the state in which they are found.

No claims may be brought against the Hôtel des Ventes de Mont-Carlo and its expert based on the presence of an old repair, on the initial sealing, or its functioning. The potential buyer may request a condition report from the expert before the sale.

## EXECUTION OF THE SALE AND AUCTION

All potential buyers must identify themselves beforehand

using a registration form made available at the entrance to the room by the staff of the Hôtel des Ventes de Mont-Carlo. She/he must provide a valid piece of identity and, if requested, proof of their bank details. A card bearing a number corresponding to the registration will be delivered to a buyer who will restore it when leaving the room. It is personal and allows the individual to bid during the sale.

The auction follows the numerical sequence of the catalogue, unless said order is modified at the discretion of the Hôtel des Ventes de Mont-Carlo.

The information collected on the registration forms is mandatory in order to take part in the sale and for managing the auction. You can have access to your data to be corrected, cancelled, to ask for a limited treatment of your data, to ask for your data to be transmitted to a structured format or to oppose, for a legitimate reason to their further use, by addressing a formal letter accompanied by a copy of your ID to the Hôtel des Ventes de Mont-Carlo either by email or letter.

The successful bidder is the highest and last bidder.

In the case of a challenge at the time of award, especially in the case where several bidders claim to have made the same bid simultaneously, and the event is clearly established, although the word «Sold» was pronounced, the object is immediately put back on auction starting at the last amount obtained and those present shall be allowed to bid again.

References concerning the identity entered on the bid summary shall be identical to those made in the registration form. No changes of identity can be made without approval of the Hôtel des Ventes de Mont-Carlo managers.

Once the hammer falls, the buyer is responsible for the integrity of the object acquired, as well as its insurance.

## TELEPHONE BIDS

All potential buyers identified by the Hôtel des Ventes de Mont-Carlo may bid by telephone during the sale.

In order to be admissible, requests for telephone lines must be made in writing, accompanied by a valid piece of identity and a RIB (bank account information certificate). The Hôtel des Ventes de Mont-Carlo will contact the bidder by telephone during the auction; however, it declines all liability for any error or omission in connection with said service.

## RESERVE PRICE AND ESTIMATES

An estimate, which does not include costs borne by the purchaser or possible VAT in case of temporary importation, is given in front of each lot in the catalogue. Unless otherwise noted, all lots are offered with a reserve price established by contract with the seller under which the item cannot be awarded. In the absence of a reserve price fixed with the seller, no objection may be made by said latter in the event that the object would be awarded under the estimate range.

## PRE-EMPTION

The Monegasque State may exercise an option to purchase works of art offered for sale in the Principality of Monaco.

The state replaces the last bidder. The pre-emption decision is made known to the bailiff immediately after the hammer falls. Said pre-emptive right must be confirmed within two weeks. In the absence of confirmation within said period, the object shall return to the last bidder.

Article 2-1 of Law No. 1014 of 29/12/1978 relative to the auction of furniture.

## IMPORTS

Deposits preceded by this symbol are temporary imports from a non EU country. Their allocated price will be subject to VAT at 5.5 % (T) or 20% (T) in addition to legal costs. The VAT is recoverable in the event of re-export outside the EU within one month on presentation of a customs document as evidence of reexport. No tax-exclusive sales document will be drawn up without official proof of export, as the intra-Community VAT number does not constitute adequate proof.

## EXPORTS

It is for the buyer to check prior the auction if the item is submitted to custom formalities for export.

## CERTIFICATE OF CULTURAL OBJECT

If the item is subjected to obtain a Certificate of Cultural Object by the Ministère de la Culture, it is of the responsibility of the successful bidder to ask for it. Neither the approval, denial of approval, or approval application time may be invoked as grounds for change in payment deadline or cancellation of sale. If no certificate of cultural object has been issued yet, the Hôtel des Ventes de Mont-Carlo can

handle the request to the Direction des Musées de France, at the buyer's expenses.

## EXPORT PERMIT FOR CULTURAL PROPERTY

For the exports of a Cultural Property outside the European Community, it is up to the successful bidder to apply for a Licence.

The buyer can contact one of the shippers we recommend to handle these formalities and hold shipment.

Customs formalities are required for sending works of art to countries outside of the European Union.

The buyer must check the rules in force in the destination country before making a purchase.

There are no customs formalities for works of art to be delivered in France or other countries of the European Union. Outside of the European Union, customs rules will be those in force in the country of destination of the work.

## FEES

In addition to the hammer price, the buyer must pay a fee of 22% HT excluding VAT up to € 500 000, 21% excluding VAT on amounts from € 500 001 to € 2 000 000 and 20% HT excluding VAT on amounts above € 2 000 001.

## ADDITIONAL FEES FOR LIVE AUCTION SERVICE

In addition to the commission and taxes indicated above, an additional fee of 3,60 % (including VAT 20%) of the auction price will be charged for live bidding on [www.invaluable.com](http://www.invaluable.com).

## PAYMENT

The sale is strictly carried out for payment in full.

The buyer must pay within three days the purchase price, which includes the amount of the hammer price, fees, and taxes, if any:

- By certified bank check in Euro,
- By bank transfer in Euro,
- By Visa or MasterCard with proof of identity,
- In case of payment by American Express, a fee of 2.75% will be added.
- In cash in Euro up to an amount less than 30,000 €.

Cheques drawn on foreign banks will be accepted at the sole discretion of the managers of the Hôtel des Ventes de Mont-Carlo. If the acquisition is not paid in full, the item cannot be handed over to the buyer.

The buyer's failure regarding payment shall not incur the responsibility of the Hôtel des Ventes de Mont-Carlo, and consequently, releases it from the obligation to pay the seller.

In the event of failure to pay the amount due, the buyer will be charged an additional fee of 5% of the final bidding price to cover collection fees, amounting not less than 200 €. This shall not preclude the allocation of damages or compensation. In the absence of payment by the buyer, after formal notice has remained without answer, and after a month has passed since the bid was accepted by fall of the hammer.

The Hôtel des Ventes de Mont-Carlo is a member of the Registre Central de Prévention des Impayés des Commissaires-Priseurs to which unpaid items can be registered.

The right of access, modification and opposition for a legitimate reason are to be exercised by the debtor to the SYMEV, 15 rue Freycinet 75016 Paris.

## COLLECTION OF PROPERTY

No lot may be collected or delivered until the related invoice has been paid in full.

Sold lots remain entirely the responsibility of the successful bidder, even if not yet delivered right after the auction. It is for the buyer to insure his purchases and to collect the items at the Hôtel des Ventes de Mont-Carlo or one of his storages within 8 days.

Beyond this time, storage fees will be charged:

- 60 € for handling
- 30 € per lot per week, non-divisible.

Shipment of purchases :

The purchases can be shipped, as a service, only upon express written request, along with a liability release letter, and shall be at the buyer's expenses.

The Hôtel des Ventes de Mont-Carlo denies all responsibility for lot transport.

## RIB HVMC

Code Banque  
14607

Code Guichet  
00764

Numéro de Compte  
60021664861

Clé RIB  
21

Domiciliation  
Banque Populaire Méditerranée  
CCBPMMC1XXX

IBAN  
(International Bank Account Number)  
MC58 1460 7007 6460 0216 6486 121

# BIJOUX ET OBJETS D'ART, UNE ASSURANCE PRÉCIEUSE.

Créé il y a plus de 35 ans le groupe Suisscourtage - aujourd'hui 15<sup>e</sup> courtier d'assurance sur le marché français - a développé un savoir-faire unique dans l'assurance des objets de valeur. Historiquement, l'assurance des objets d'art et de bijoux de la clientèle privée est née sur le marché anglosaxon. Notre lien privilégié avec le Lloyd's de Londres a certainement renforcé notre démarche.

**Contrairement aux idées reçues, assurer ses objets d'art n'est pas un réflexe chez les particuliers, à peine 25% le seraient. Rencontrez avec Stéphanie Démarest, Directrice Clientèle Privée chez Suisscourtage.**

**Quels sont les principaux défis auxquels vous êtes confrontés et comment les surmontez-vous ?**

Notre rôle est de sensibiliser nos clients aux risques encourus, ils n'en ont pas forcément conscience. En effet, la sous-assurance ou l'absence d'assurance expose les clients à des risques financiers importants en cas de sinistre. Certains persistent à croire que l'assurance est une dépense coûteuse et ne répondra pas efficacement en cas de dommage.

**Le plus gros risque est lié aux transports.** Notre expertise nous a permis d'appréhender avec finesse les risques inhérents aux objets précieux.

Les dommages causés par la **casse accidentelle** représentent près de trois-quarts des sinistres, une garantie souvent exclue par les polices d'assurance habitation standard.

En termes de gravité, **les incendies** figurent parmi les sinistres les plus dévastateurs. Un simple incident, tel qu'un défaut de charge d'un ordinateur posé sur une couette, peut rapidement dégénérer en un sinistre majeur. Un dysfonctionnement d'une enceinte ou d'un projecteur électrique peut malencontreusement engendrer un incendie, entraînant des dégâts considérables dus à la fumée.



Cette dernière, insidieuse, s'imisce dans les moindres recoins de la demeure, affectant non seulement les objets d'art, mais également l'intégralité de l'habitation.

**Les vols**, bien que moins fréquents en raison de la nature encombrante des objets d'art, montrent une tendance à la hausse, en particulier pour les montres et les bijoux.

**Quel contrat conseillez-vous à vos clients ?**

Nous proposons des contrats en « tous risques sauf » à nos clients. Cela implique que tous les risques sont assurés sauf ce qui est exclu tels que les dommages causés par les rongeurs ou les sinistres graduels résultant d'une humidité persistante. Nous pouvons garantir sur le même contrat les oeuvres d'art et de collection, les montres et les bijoux. Le contrat est adapté en fonction des nouvelles acquisitions et les biens sont assurés en monde entier et ce même en cours de transport.



FERNANDO BOTERO  
Dancing couple, 2012  
Epreuve en bronze à patine noire  
Adjugée : 1 400 000 €

**Doit-on absolument donner les factures ou les expertises ? Comment est-ce qu'on détermine la valeur des oeuvres ?**

Il existe deux principaux types d'assurance. Pour une assurance en valeur déclarée, le client devra apporter la preuve de l'existence, de l'authenticité et de la valeur des biens au moment du sinistre.

Pour une collection plus substantielle, nous préconisons une assurance en valeur agréée. Les biens seront listés dans le contrat sur présentation de factures ou d'expertises. A cet effet, nous collaborons avec l'Hôtel des Ventes de Monte-Carlo si besoin. En cas de sinistre, le client est dispensé de prouver l'existence, l'authenticité et la valeur de l'objet, ce qui élimine tout conflit potentiel avec la compagnie, la valeur étant établie au moment de la souscription. Il est toutefois conseillé de réactualiser les sommes assurées, car elles peuvent fluctuer, notamment en ce qui concerne la cote des artistes contemporains et la valeur des montres, entre autres. Nous visons à sécuriser le patrimoine de nos clients et à leur offrir une tranquillité d'esprit.

**Comment sont indemnisés les sinistres ?**

En cas de dommage, le client pourra choisir de restaurer l'oeuvre et d'obtenir une compensation pour sa dépréciation ou de la remplacer ou d'être remboursé même en cas de sinistre partiel. Cette garantie « cash option » est proposée par l'un de nos partenaires HISCOX.

**Quelles sont les tendances actuelles ?**

Nos clients se tournent de plus en plus vers l'investissement dans des véhicules de collection, qui comme les oeuvres d'art, incarnent des valeurs refuges. Pour répondre à cette tendance, Suisscourtage a créé des contrats dédiés et exclusifs.

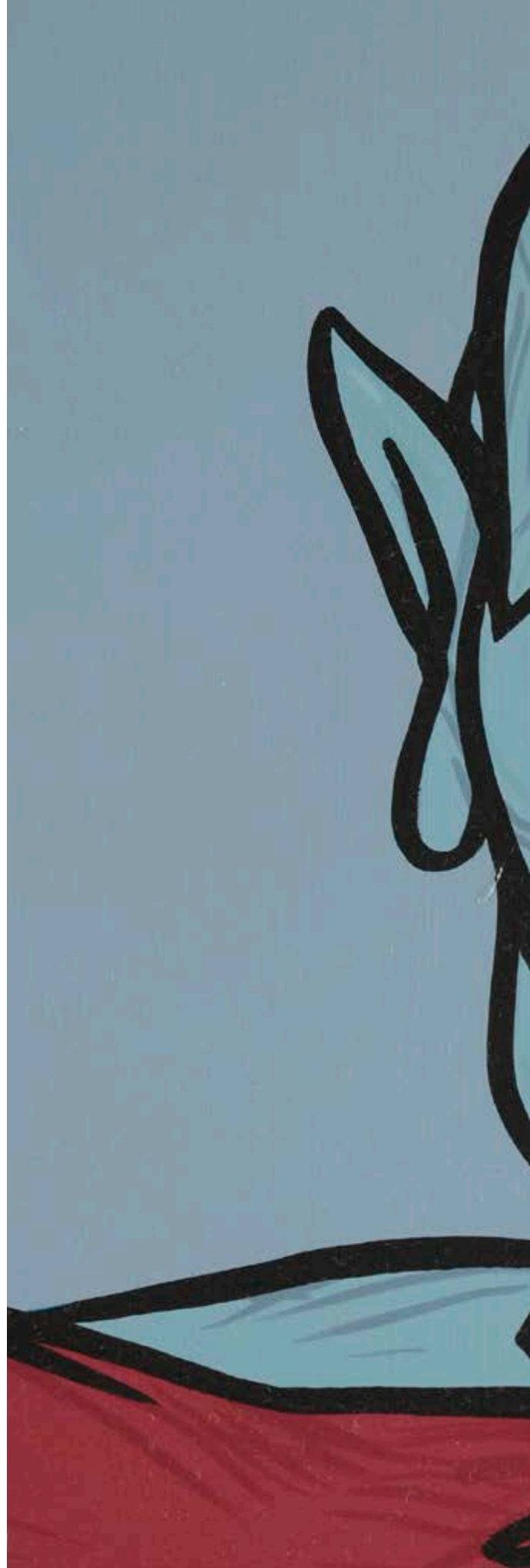
**Votre interlocutrice dédiée:**  
Stéphanie Démarest | +33 6 40 61 14 09 |  
sdemarest@suisscourtage.com

CATALOGUE ET PHOTOS VISIBLES SUR  
[WWW.HVMC.COM](http://WWW.HVMC.COM)

SI VOUS SOUHAITEZ ENCHÉRIR  
PAR TÉLÉPHONE  
OU LAISSER UN ORDRE D'ACHAT,  
MERCİ DE VOUS INSCRIRE SUR

[bid@hvmc.com](mailto:bid@hvmc.com)

**HVMC**  
HÔTEL DES VENTES DE MONTE-CARLO







HVMC

10 - 12 QUAI ANTOINE 1<sup>ER</sup> 98000 MONACO  
TÉL. : 00 377 93 25 88 89 • FAX : 00 377 93 25 88 90  
[WWW.HVMC.COM](http://WWW.HVMC.COM)