

HÔTEL DES VENTES DE MONTE-CARLO

HVMC

ART MODERNE &
CONTEMPORAIN

MERCREDI 10 JUILLET 2024 À 17H





HOTEL

CAFE

GARAGE

CONSULTANTS

BARBARA DEMBINSKI

Cabinet d'expertise Beauvois
Tél. : 06 60 42 88 87
barbara@beauvois.info

CHARLES BEAUVOIS

Tél. : 06 40 62 24 41
charlesbeauvois@gmail.com

SIXTINE DE LUSSAC

Tél. : 01 53 04 90 74
contact@hvmc.com

HÔTEL DES VENTES DE MONTE-CARLO

SONNY PALOMBA

Clerc
Tél. : +377 93 25 88 89 - 06 40 62 69 66
spalomba@hvmc.com



EXPERTS TABLEAUX & SCULPTURES MODERNES

CABINET D'EXPERTISE BEAUVOIS BARBARA DEMBINSKI

85 Boulevard Malesherbes - 75008 Paris
Tél. : 00 33 (0)1 53 04 90 74
barbara@beauvois.info

PHOTOGRAPHIES
CHRISTOPHE DURANTI / STUDIO SEBERT

DESIGN
RODOLPHE POTTIER

IMPRIMERIE
DDEMAIN

HÔTEL DES VENTES DE MONTE-CARLO

10-12 Quai Antoine 1^{er} - 98000 Monaco
Tél. : + 377 93 25 88 89 • Fax : + 377 93 25 88 90 • info@hvmc.com
SAM au capital de 150 000 € - RCI : 11505494 - DSEE : 4779Z14487 - TVA INTRACOM : FR 82000092238

HVMC

ART MODERNE, CONTEMPORAIN & DESIGN

MERCREDI 10 JUILLET 2024 À 17H

HÔTEL DES VENTES DE MONTE-CARLO

14 QUAI ANTOINE 1^{ER} - 98000 MONACO

PARKING : QUAI ANTOINE 1^{ER}

EXPOSITION PUBLIQUE

DU JEUDI 4 JUILLET À PARTIR DE 15H

ET DU VENDREDI 5 AU MARDI 9 JUILLET DE 10H À 19H

ET LE MATIN DE LA VENTE

PENDANT LES EXPOSITIONS & VENTES

TÉL. : 00 377 93 25 88 89

CATALOGUES ET PHOTOS SUPPLÉMENTAIRES
SUR WWW.HVMC.COM

VENTES LIVE
INVALUABLE.COM
DROUOT.COM
INTERENCHERES.COM

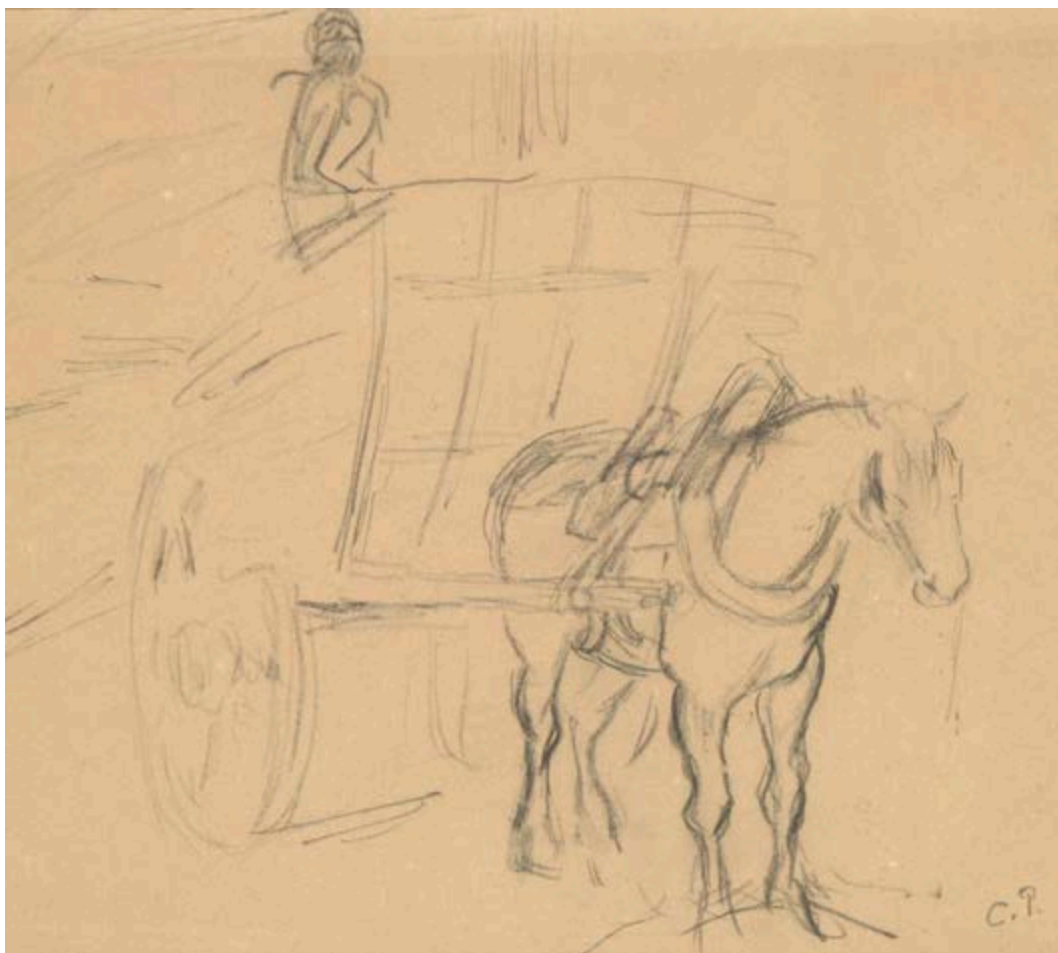


THE ART LOSS ■ REGISTER™

www.artloss.com

Confrontation à la base de données du Art Loss Register des lots dont l'estimation haute est égale ou supérieure à 1 500€.
All lots with an upper estimate value of 1.500 € and above are searched against the Art Loss Register database.

VENTE EFFECTUÉE PAR LE MINISTÈRE DE MAÎTRE LEFÈVRE, HUISSIER DE JUSTICE À MONACO,
À LA REQUÊTE DE L'HÔTEL DES VENTES DE MONTE-CARLO



1

CAMILLE PISSARRO (1830-1903)

Cheval à la charrette de paille, circa 1870

Crayon sur papier

Cachet des initiales C.P. en bas en bas à droite

16,9 x 21,8 cm

Pencil on paper

Stamped with initials lower right

6 5/8 x 8 5/8 in.

6 000 / 8 000 €

Provenance

Vente Christie's, Paris, 28 septembre 2002, lot n°3

Collection particulière



2

CAMILLE PISSARRO (1830-1903)

Paysan

Fusain et aquarelle sur papier

Cachet des initiales C.P. en bas vers la droite

22,9 x 18 cm

Charcoal and watercolor on paper

Stamped with initials lower towards the right

9 x 7 1/8 in.

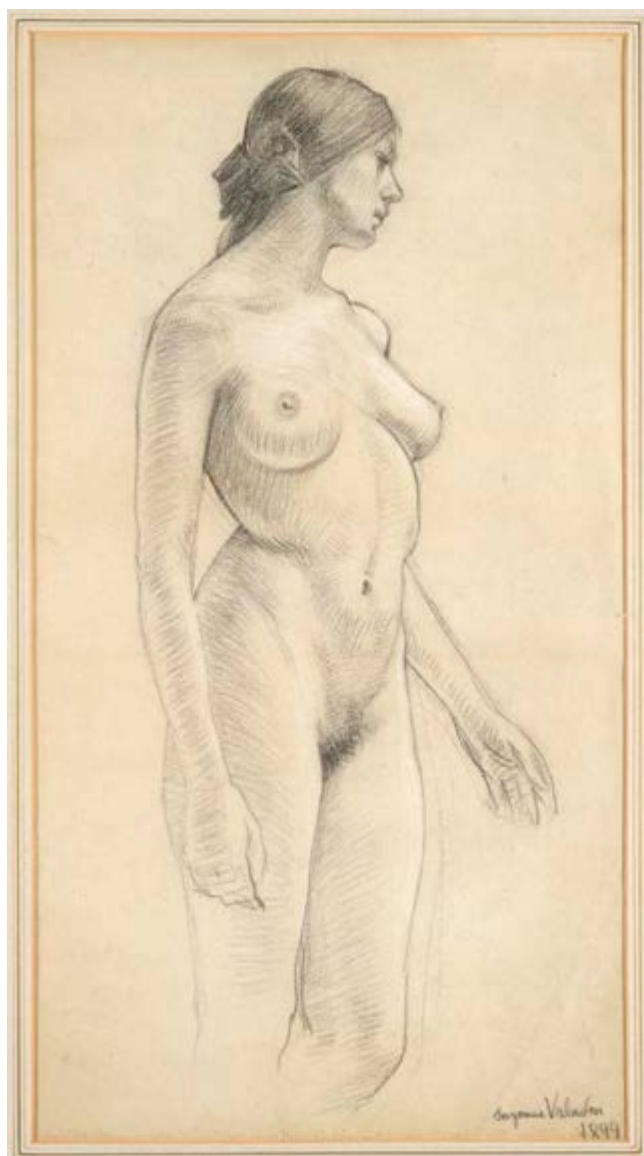
6 000 / 8 000 €

Provenance

Vente anonyme, Versailles, 14 juin 1976

Vente Christie's, Paris, 28 septembre 2002, lot n°4

Collection particulière



3

SUZANNE VALADON (1865-1938)

Étude de nu, 1899

Fusain et rehauts de blanc sur papier

Signé et daté en bas à droite

46,5 x 25 cm

Charcoal and white chalk on paper

Signed and dated lower right

18 ¼ x 9 ⅞ in.

6 000 / 8 000 €

Provenance

Collection particulière



4

LOUIS JOSEPH CONVERS (1860-1915/19)

Salomé

Sculpture en plâtre

Titrée sur le devant de la base

164 x 70 x 75 cm

Plaster

Titled to the front of the base

64 3/8 x 27 1/2 x 29 1/2 in.

20 000 / 30 000 €

Exposition

Exposition Universelle de 1900, Paris, Grand Palais (modèle similaire en marbre).

Collection permanente, Paris, Petit Palais (modèle similaire en terre cuite).

Bibliographie

Catalogue général officiel de l'Exposition universelle de 1900, Paris, Imprimeries Lemerrier, France, 1900, artiste mentionné p.30.

Catalogue illustré officiel de l'exposition décennale des beaux arts, 1889 à 1900, Imprimeries Lemerrier, France, 1900, modèle similaire en plâtre reproduit en noir et blanc p.38.

Note

Louis Joseph Convers, sculpteur et médailleur français, est né le 4 septembre 1860 à Paris.

Élève d'Aimé Millet, Jules Cavelier et Félix-Joseph Barrias à l'École des Beaux-Arts de Paris,

il est lauréat du prix de Rome de sculpture en 1888.

Il obtient une médaille d'or à l'Exposition Universelle de 1900 pour quatre de ses sculptures

en marbre : L'Enigme, La Légende, La Justice et Salomé.

Cette représentation d'une scène du Nouveau Testament, évoque la « décollation » ou décapitation

de Jean-Baptiste qui a dénoncé l'union d'Hérode Antipas avec Heriodade : la femme de son frère.

Salomé demande à ce qu'on lui remette sur un plateau la tête du délateur de sa mère.

Dans cette représentation et contrairement à la version exposée au Grand Palais en 1900,

la tête n'est pas représentée, mais le plat repose à ses pieds.



Le Grand Palais, Exposition de sculptures, Exposition Universelle Paris, 1900



Modèle en marbre primé pendant l'Exposition Universelle de 1900 à Paris







4bis

LÉON BAKST (1866-1924)

**Projet de costume pour le ballet
« L'Oiseau de feu », 1915**

Aquarelle et crayon sur papier
Signé et daté en bas à droite
31,5 x 20 cm

*Watercolor and pencil on paper
Signed and dated lower right
12 3/8 x 7 7/8 in.*

1 500 / 2 000 €

Provenance
Collection particulière

5

ALPHONSE MUCHA (1860-1939)

Femme aux fleurs, circa 1900-1901

Aquarelle et pastel sur papier

Signé en bas à droite

Mention au dos : « Dessin original de Mucha sur menu du baptême
de Françoise de Rivière 1900 ou 1901 » accompagné du menu.
13 x 23 cm

Watercolor and pastel on paper

*Inscribed on the reverse "Dessin original de Mucha sur menu du baptême
de Françoise de Rivière 1900 ou 1901"*

5 1/8 x 9 in.

2 000 / 3 000 €

Provenance
Collection particulière



6

GUSTAV KLIMT (1862-1918)

Désespoir, 1904

Crayon noir sur papier
54 x 34 cm

Black pencil on paper
21 ¼ x 13 ⅜ in.

30 000 / 50 000 €

Provenance

Collection particulière, Vienne (Autriche)
Collection particulière, France

Bibliographie

Alice Strobl, Gustav Klimt : die Zeichnungen, volume II, Galerie Welz, Salzburg Österreich, 1982, œuvre référencée et reproduite sous le numéro 1423.





7

JULES PASCIN (1885-1930)

Nu debout

Aquarelle et crayon sur papier

Signé en bas à gauche

30 x 20 cm

Watercolor and pencil on paper

Signed lower right

11 ¾ x 7 ⅞ in.

3 000 / 4 000 €

Provenance

Collection particulière



8

THÉOPHILE ALEXANDRE STEINLEN (1859-1923)

Chat couché

Crayon et fusain sur papier

Signé au milieu à droite

35 x 25,5 cm

Pencil and charcoal on paper

Signed center right

13 ¾ x 10 in.

2 000 / 3 000 €

Provenance

Collection particulière



9

HENRI DE TOULOUSE-LAUTREC (1864-1901)

Jane Avril, 1893

Affiche en couleurs sur papier

Imprimée par Chaix, Paris

125,5 x 94 cm

(Accidents, mouillures et déchirures)

Poster in colors on wove paper

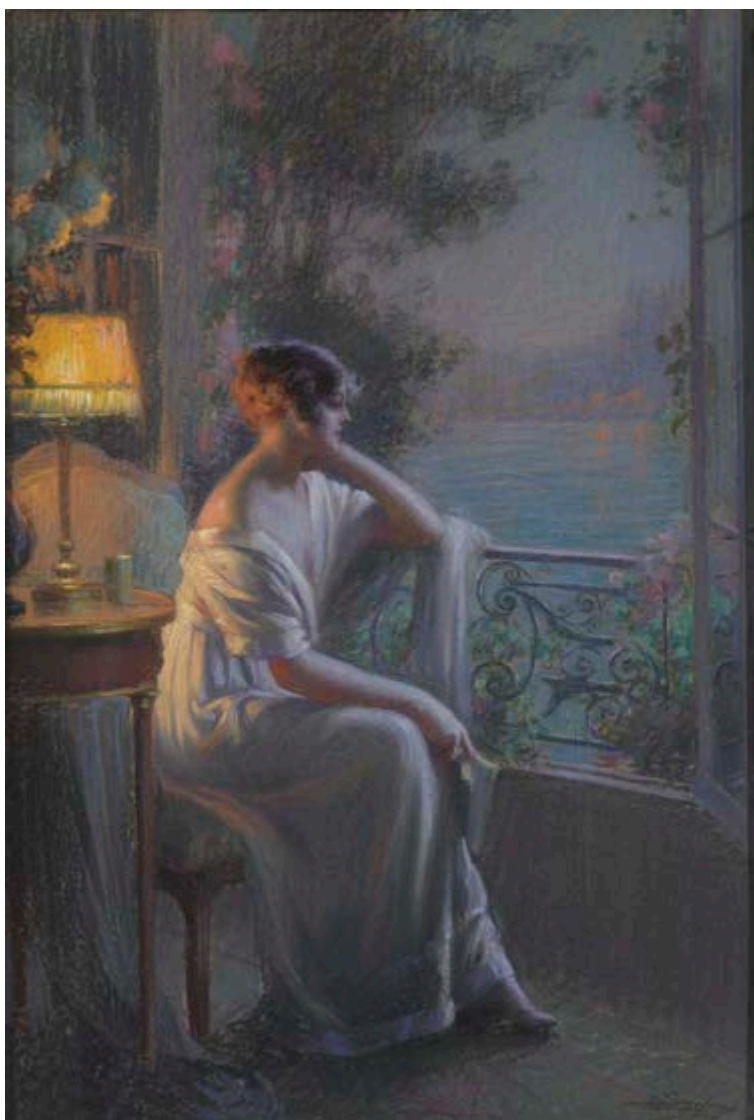
Printed by Chaix, Paris

49 3/8 x 37 in.

8 000 / 12 000 €

Provenance

Collection particulière



10

DELPHIN ENJOLRAS (1865-1945)

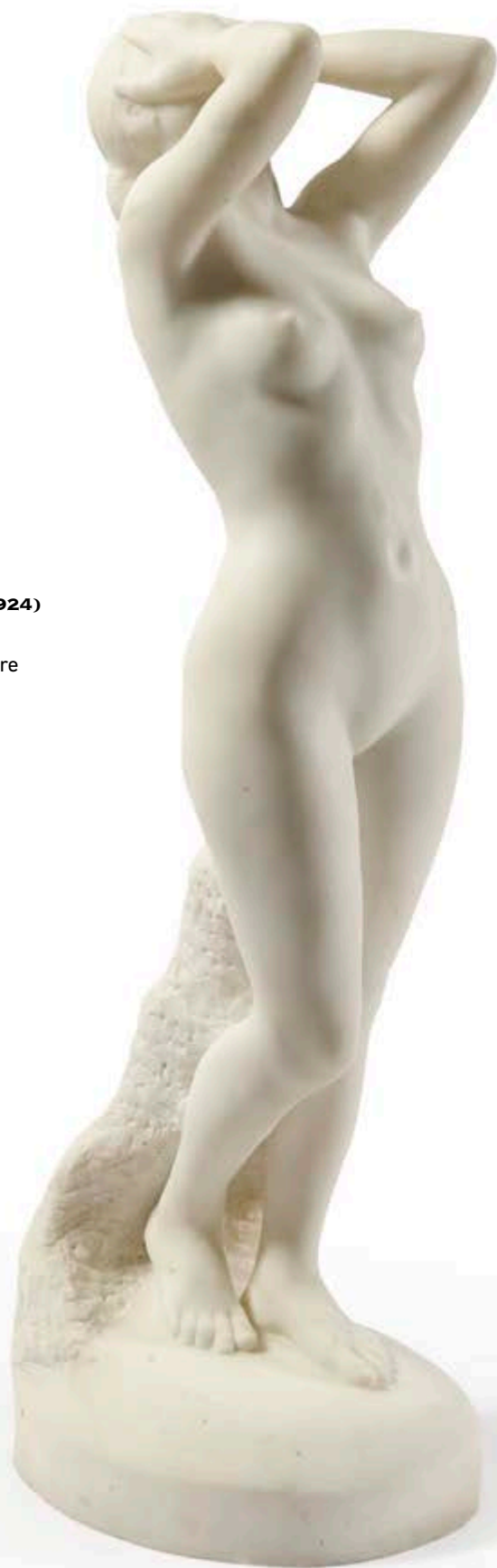
Rêverie

Pastel sur papier
Signé en bas à droite
55 x 38 cm

*Pastel on paper
Signed lower right
21 5/8 x 15 in.*

1 500 / 2 000 €

Provenance
Collection particulière



11

FÉLIX CHARPENTIER (1858-1924)

Nu féminin, circa 1910

Sculpture en marbre blanc de Carrare

Signée à droite sur la terrasse

83 x 25 x 29 cm

White marble sculpture

Signed to the right on the base

32 5/8 x 9 7/8 x 11 3/8 in.

8 000 / 10 000 €

Provenance

Collection particulière



12

CLAUDE ÉMILE SCHUFFENECKER (1851-1934)

Paysage

Pastel et Aquarelle

Signé en bas à droite

Cachet de l'artiste en bas à gauche

11,2 x 30 cm

Pastel and Watercolor

Signed lower right

Artist's stamp lower left

4 ½ x 11 ¾ in.

600 / 800 €

Provenance

Collection privée, Nice

13

CLAUDE ÉMILE SCHUFFENECKER (1851-1934)

Études de paysages et paysans

Recueil contenant 13 études au crayon

et pastel de paysages et paysans

Chacun portant le cachet de l'artiste

Entre : 12,7 x 10 cm et 19 x 12,5 cm

Sketch book thirteen drawings pencil and pastel on paper

Each wearing the artist's stamp

Between: 5 x 4 in. and 7 ½ x 4 ¾ in.

600 / 800 €

Provenance

Collection privée, Nice





14

CLAUDE ÉMILE SCHUFFENECKER (1851-1934)

La Forge

Fusain sur papier

Cachet en bas à droite

37,5 x 41,5 cm

Charcoal on paper

Stamp lower right

14 3/4 x 16 3/8 in.

800 / 1 200 €

Provenance

Collection particulière

15

ALFRED AUGUSTE JANNIOT (1889-1969)

Beautés noires de l'Afrique, vers 1931

Bas-relief en bronze à patine brune

Réalisé d'après une sculpture d'Alfred Janniot
conçue pour la façade du musée des Colonies
50 x 41 cm

Brown patinated low-relief bronze

*Made after a sculpture by Alfred Janniot designed
for the facade of the Musée des Colonies, around 1931
19 ¾ x 16 ⅞ in.*

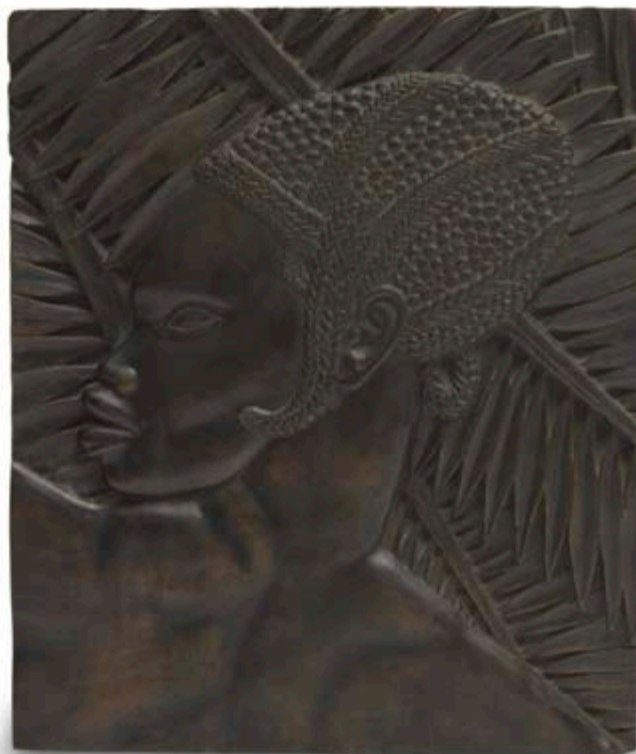
2 500 / 3 000 €

Provenance

Collection particulière

Bibliographie

*L'Art et les Artistes, Voyage à travers nos colonies, n°117 Mai 1931,
pour une planche en noir et blanc reproduite page 262.*



16

MARCEL GROMAIRE (1892-1971)

Nu féminin, circa 1927/1930

Encre de Chine sur papier

Signée en bas à droite

32 x 24 cm

Indian ink on paper

Signed lower right

12 ⅝ x 9 ½ in.

600 / 800 €

Provenance

Collection particulière

Un certificat d'authenticité de François Gromaire, fils de l'artiste,
en date du 8 août 1989, sera remis à l'acquéreur.



17

**PIERRE-AUGUSTE RENOIR (1841-1919)
& RICHARD GUINO (1890-1973)**

Le petit forgeron ou Le feu, modèle conçu en 1916

Épreuve en bronze à patine brune

Signée Renoir sur le côté de la base

Cachet de fondeur Valsuani sur la base

31,5 x 26 x 20 cm

Dark brown patinated bronze

Signed Renoir on the side of the base

Stamped with the C. Valsuani foundry mark on the base

12 3/8 x 10 1/4 x 7 7/8 in.

4 000 / 6 000 €

Provenance

Collection particulière

Bibliographie

Paul Haesaerts, *Renoir sculpteur*, New York, 1947,
référéncé sous le n°19 p. 42 (exemplaire similaire).

Jean-Pierre Seurat, *Renoir Guino*, Museo delle Arti-Palazzo Bandera,
1997, reproduit en couleurs p. 65 (exemplaire similaire).

Modèle exécuté par Richard Guino d'après une esquisse de Renoir
pour le compte d'Ambroise Vollard, en 1916.

L'alliage des matières avec le bronze et l'ivoire, aussi appelée chry-séléphantine, a eu un effet remarquable sur le travail de l'artiste. En effet, cet alliage donne de l'éclat, de la brillance et un effet stylistique personnalisé.



Dimitri Chiparus dans son atelier

DIMITRI CHIPARUS (1886-1947)

Dimitri Chiparus est un sculpteur du mouvement Art Déco, principalement connu pour ses sculptures chry-séléphantines représentant des danseuses. La plupart de ses plus grandes œuvres sont réalisées entre les années 1914 et 1933. Durant les années 20, les créations du sculpteur sont inspirées des travaux de fouilles en Égypte, notamment par la découverte de la tombe de Toutankhamon. Cette influence va se retrouver par la suite dans la réalisation de danseurs aux costumes égyptiens, aux poses variées. Son travail sera de plus inspiré par les Ballets russes et le music-hall.



18

DIMITRI CHIPARUS (1886-1947)

Le Secret, circa 1925

Sculpture chrysléphantine en bronze patiné, doré

Sur une base en onyx

Numérotée 23 sur les talons

Cachet de fondeur «L.N. Paris J.L.» et «Made in France»

56 x 30 x 13 cm

Chryselephantine sculpture in patinated and gilt bronze

On an onyx base

Numbered 23 on the heels

Foundry stamp "L.N. Paris J.L." and "Made in France"

22 x 11 ¾ x 5 ⅛ in.

30 000 / 50 000 €

Provenance

Collection particulière

Bibliographie

Alberto Shayo, *Master of Art Deco*, Abeville Press, 1999,

modèle similaire reproduit en couleur p. 89 pl. 21.

Bryan Catley, *Art Deco and Other Figures*, The Antique Collectors Club,

2003, modèle similaire reproduit en couleur p. 79.



19

ALEXANDRE KELETY (1874-1940)

Tireur à l'arc (Archer), circa 1930

Épreuve en bronze à patine bicolore, verte et dorée

Signée sur la base

Marque de fondeur Etling Paris

110 x 55 x 10 cm

Gilt and green patinated bronze

Signed on the base

Stamped with foundry mark Etling Paris

43 ¼ x 21 x 4 in.

20 000 / 30 000 €

Provenance

Collection particulière

Bibliographie

Victor Arwas, *Art Deco Sculpture*, Londres, Wiley Academy, 1992, pp. 115-117.

Note

Le sculpteur français d'origine hongroise Alexandre Kélety, est un illustre représentant de la production Art Déco. Ses créations sont chaleureusement accueillies lors de l'Exposition internationale des Arts décoratifs et industriels modernes de Paris en 1925 et à l'Exposition universelle de Paris en 1937.

Ce modèle capture la tension de l'archer dans son mouvement dynamique, les draperies tombantes faisant harmonieusement écho à la forme ondulante de l'arc. Il est intrinsèquement lié à l'autre groupe en mouvement du sculpteur, *Le Cocher* (Arwas, op. cit., pp. 116-117).



20

JEAN BÉRAUD (1849-1935)

Portrait de Jacques Blumenthal enfant

Huile sur panneau

Signé et dédié « à Madame Blumenthal /

Jean Béraud 1^{er} Jr 93 » en bas à gauche

36 x 19 cm

Oil on panel

Signed and dedicated "à Madame Blumenthal /

Jean Béraud 1^{er} Jr 93" lower left

14 1/8 x 7 1/2 in.

8 000 / 10 000 €

Provenance

Collection particulière

Bibliographie

Patrick Offenstadt, *Jean Béraud, 1849-1935 :*

la Belle Époque, une époque rêvée : catalogue raisonné,

Köln, Taschen ; Paris, Wildenstein institute, 1999, p. 311, n°450.

Exposition

Galerie Barbizon, Paris (étiquette au dos).





21

JEAN BÉRAUD (1849-1935)

La serveuse de bières

Gouache sur papier

Signée et dédiée « à ma chère amie
M. Aubryet Jean Beraud » en bas à gauche

24,5 x 18 cm

Gouache on paper

Signed and dedicated "à ma chère amie

M. Aubryet Jean Beraud" lower left

9 5/8 x 7 1/8 in.

3 000 / 4 000 €

Provenance

Collection particulière



22

JEAN BÉRAUD (1849-1935)

Les bûcherons

Huile sur toile

Signée et traces de dédicace en bas à droite

46 x 55 cm

Oil on canvas

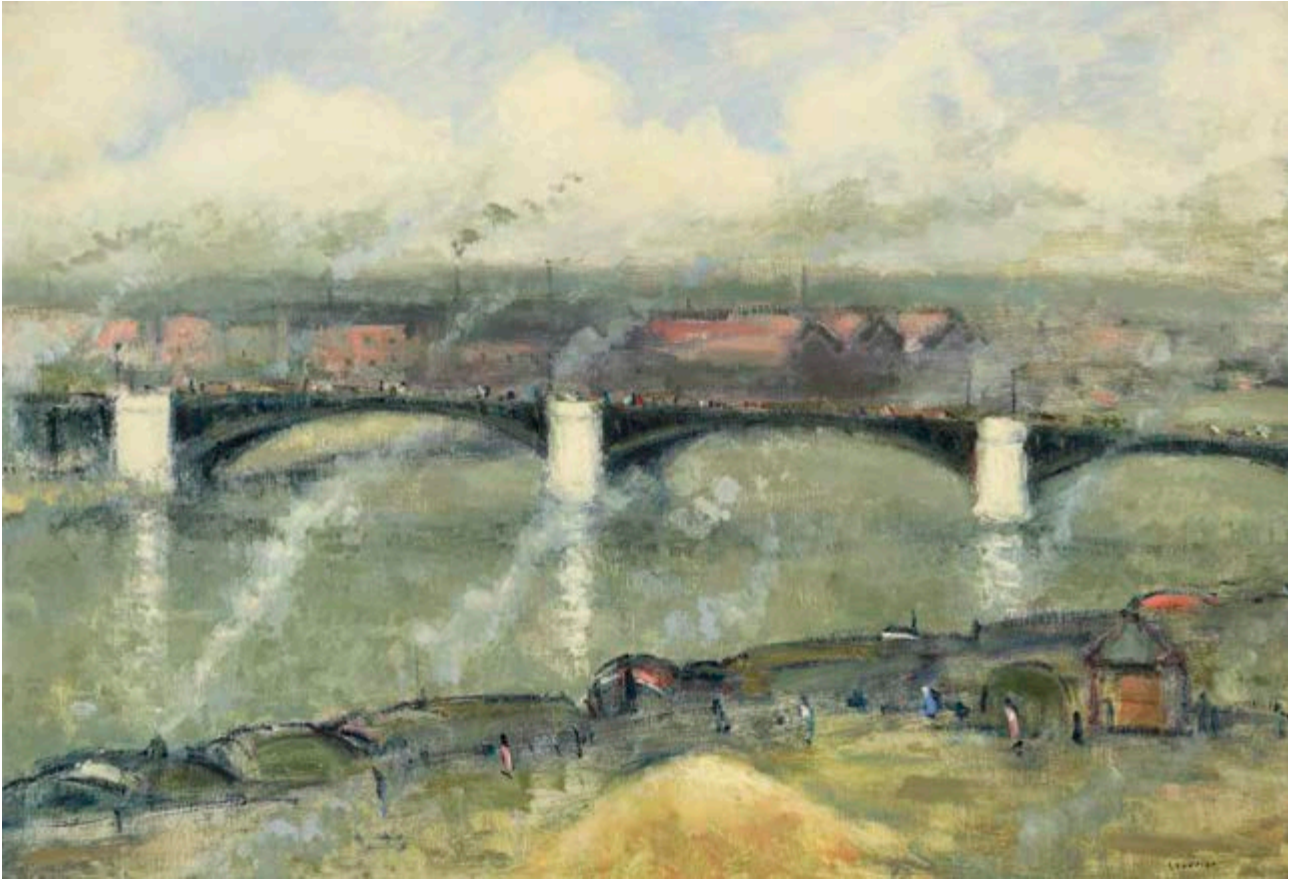
Signed and dedicated lower right

18 1/8 x 21 5/8 in.

6 000 / 7 000 €

Provenance

Collection particulière



23

MAURICE LOUVRIER (1878-1954)

Le pont Boieldieu à Rouen, le matin

Huile sur panneau

Signé en bas à droite

Contresigné et titré au verso

65 x 92 cm

Oil on panel

Signed lower right

Signed and titled on the reverse

25 5/8 x 36 1/4 in.

2 000 / 3 000 €

Provenance

Collection particulière

Bibliographie

Alain Letailleur, *Maurice Louvrier : un peintre à Rouen*, Altamira, Paris, 1992, œuvre reproduite pp. 44-45 et en couverture.



24

GEORGES MANZANA-PISSARRO (1871-1961)

Rouen, quai du Pré-aux-Loups, 1905

Huile sur panneau

Signée en bas à gauche

Contresignée au dos

55 x 70 cm

Oil on panel

Signed lower left

Signed on the reverse

21 3/8 x 27 1/2 in.

8 000 / 10 000 €

Provenance

Galerie Tuffier, Le Havre (étiquette au dos)

Collection particulière

25

MAURICE UTRILLO (1883-1955)

Maison natale de « Jeanne d'Arc » à Domrémy, 1932

Huile sur toile contrecollée sur carton

Signée et datée en bas à droite

Titree et située en bas à gauche

17,5 x 29 cm

Oil on canvas laid on cardboard

Signed and dated lower right

Titled and located lower left

6 7/8 x 11 3/8 in.

18 000 / 20 000 €

Provenance

Galerie Jacques Blot, Paris

Docteur Chevalier, Lyon

Par descendance, collection particulière

Bibliographie

Paul Pétridès, *L'œuvre complet de Maurice Utrillo, Tome III*,

éditeur Paul Pétridès, 1959, œuvre reproduite en noir et blanc sous le n°1446.

Nous remercions l'Association Maurice Utrillo d'avoir confirmé l'authenticité de cette œuvre.

Un certificat d'authenticité pourra être demandé à la charge de l'acquéreur.



26

MAURICE UTRILLO (1883-1955)

Le Moulin de la Galette à Montmartre, sous la neige, circa 1940

Huile sur toile

Signée en bas à droite

Titree en bas à gauche

19 x 24 cm

Le châssis marqué du tampon de la galerie Pétridès

Oil on canvas

Signed lower right

Titled lower left

7 ½ x 9 ½ in.

Stamp from the galerie Pétridès on the stretcher

15 000 / 20 000 €

Provenance

Ancienne collection M. et Mme Edgardo Acosta, Beverly Hills, USA

Collection particulière

Bibliographie

Paul Pétridès, *L'œuvre complet de Maurice Utrillo*, Tome III,

éditeur Paul Pétridès, 1959, œuvre reproduite sous le n°1465 page 74.

Nous remercions l'Association Maurice Utrillo d'avoir confirmé l'authenticité de cette œuvre.

Un certificat d'authenticité pourra être demandé à la charge de l'acquéreur.





27

ANDRÉ LHOTE (1885-1962)

Paysage avec vue d'un village

Aquarelle sur papier
Signée en bas à droite
37 x 58 cm

*Watercolor on paper
Signed lower right
14 5/8 x 22 7/8 in.*

1 800 / 2 500 €

Provenance
Collection particulière



28

ANDRÉ LHOTE (1885-1962)

Le pont de Grenelle, Paris

Pochoir en couleurs
Signé dans la planche en bas à droite
26 x 54 cm

*Stencil printing
Signed lower right
10 1/4 x 21 1/4 in.*

300 / 400 €



29

GEORGES D'ESPAGNAT (1870-1950)

Nature morte aux fruits

Huile sur toile

Monogrammée en bas à droite

38 x 46 cm

Oil on canvas

Signed with initials lower right

15 x 18 1/8 in.

2 000 / 3 000 €

Provenance

Collection particulière

30

ARMAND GUILLAUMIN (1841-1927)

Vue de la Creuse

Huile sur toile

Signée en bas à gauche

Inscription au dos « Paysage offert par M^{me} Ribot » et n°472

24 x 34 cm

Oil on canvas

Signed lower left

Inscription on the reverse: "Paysage offert par Mme Ribot" and n°47

29 ½ x 13 ⅜ in.

8 000 / 12 000 €

Provenance

Collection particulière



31

GIORGIO DE CHIRICO (1888-1978)

Nature morte aux poires et grappes de raisins

Huile sur panneau

Signée en bas à droite

18,5 x 25 cm

Oil on panel

Signed lower right

7 ¼ x 9 ⅞ in.

18 000 / 25 000 €

Provenance

Collection particulière



32

MAURICE DE VLAMINCK (1876-1958)

Nature morte à l'oiseau

Huile sur toile

Signée en bas à gauche

80 x 100 cm

Oil on canvas

Signed lower left

31 ½ x 39 ¾ in.

20 000 / 30 000 €

Provenance

Vente Chartres, 20 mars 1994

Collection particulière

Exposition

Musée d'Albi de 1942 à 1944 pour les Salons annuels



33

MAURICE DE VLAMINCK (1876-1958)

Champ de coquelicots à Rueil la Gadelière, vers 1922

Huile sur toile
Signée en bas à gauche
46 x 55 cm

Oil on canvas

Signed lower left

18 1/8 x 21 5/8 in.

30 000 / 40 000 €

Provenance

Collection particulière

Un certificat d'authenticité de Gilbert Pétridès,
en date du 9 octobre 1992, sera remis à l'acquéreur.



34

LOUIS VALTAT (1869-1952)

Paysage provençal

Huile sur toile

Monogrammée en bas à gauche

61,5 x 51,5 cm

Oil on canvas

Signed with initials lower left

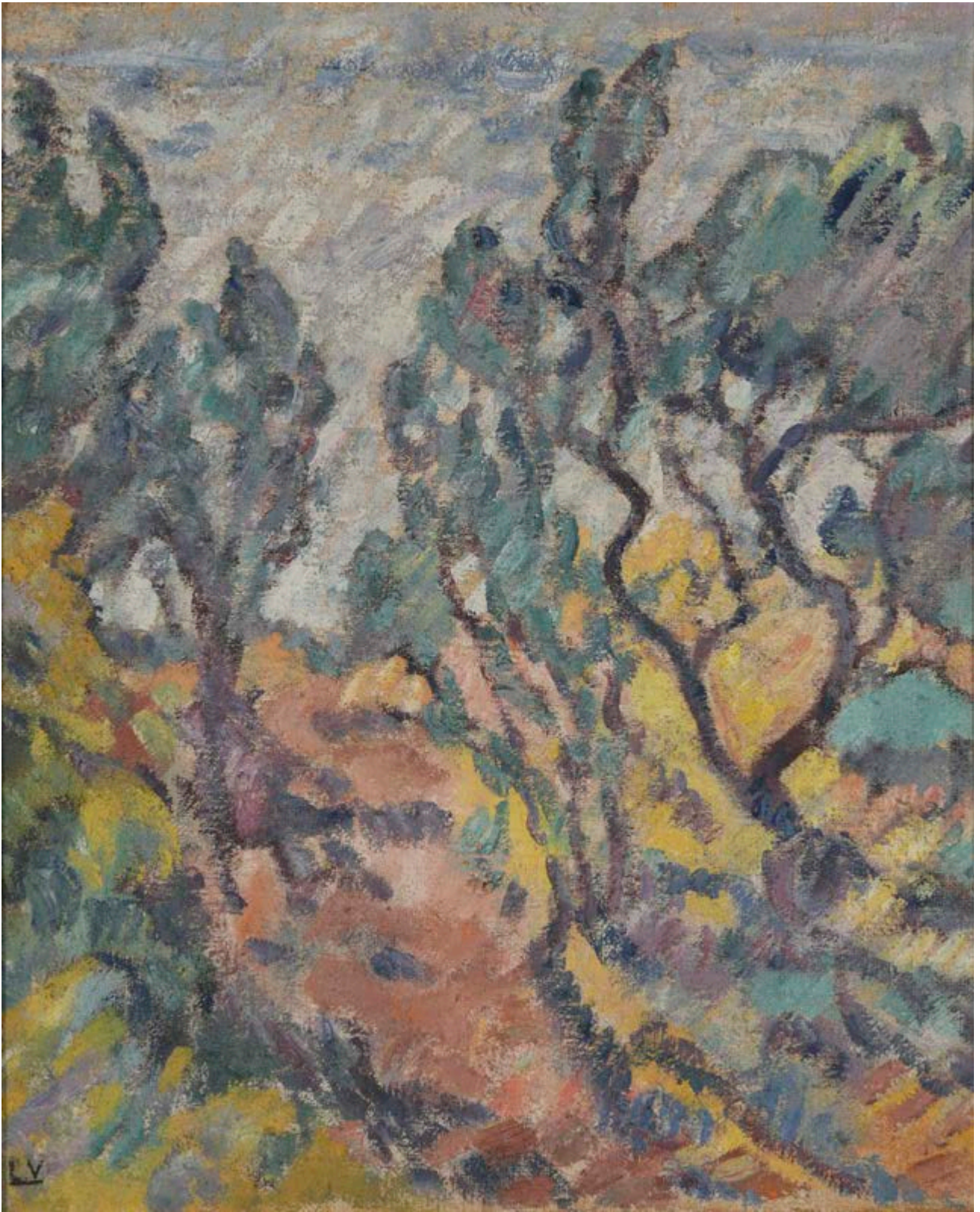
24 ¼ x 20 ¼ in.

18 000 / 25 000 €

Provenance

Collection particulière

Un certificat d'authenticité de Louis-André Valtat, petit-fils de l'artiste, en date du 21 septembre 1995, sera remis à l'acquéreur.



35

MAXIMILIEN LUCE (1858-1941)

La Parade foraine

Huile sur carton

Signée en bas à gauche du cachet de la signature

80,7 x 63,5 cm

Oil on cardboard

Signed lower left with the artist's stamp

31 3/4 x 25 in.

20 000 / 25 000 €

Provenance

Atelier de l'artiste

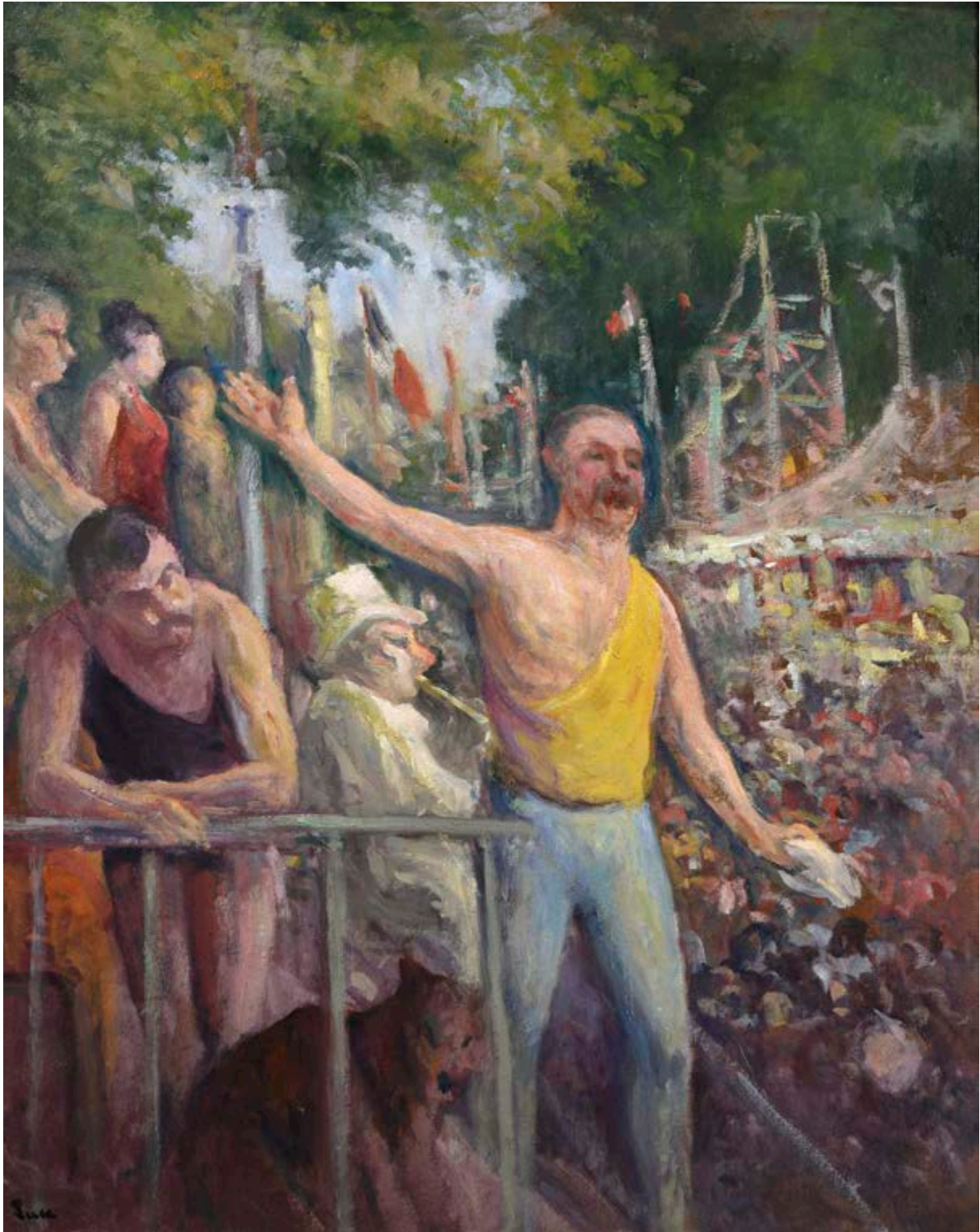
Ancienne collection Frédéric Luce (1886-1974)

Exposition

New York, Wildenstein, *M. Luce-1858-1941-The evolution of a Post-Impressionist*,
6 mai-6 juin 1997, n°45, reproduit page 110.

Bibliographie

D. Bazetoux, *Maximilien Luce, Catalogue raisonné de l'œuvre peint, vol III*,
2005, n°566, avec illustration.





36

ANGEL ZARRAGA (1886-1946)

Couple de baigneurs sur la plage

Huile sur carton entoilé
Signée en bas à gauche
20 x 25 cm

Oil on canvas laid on cardboard

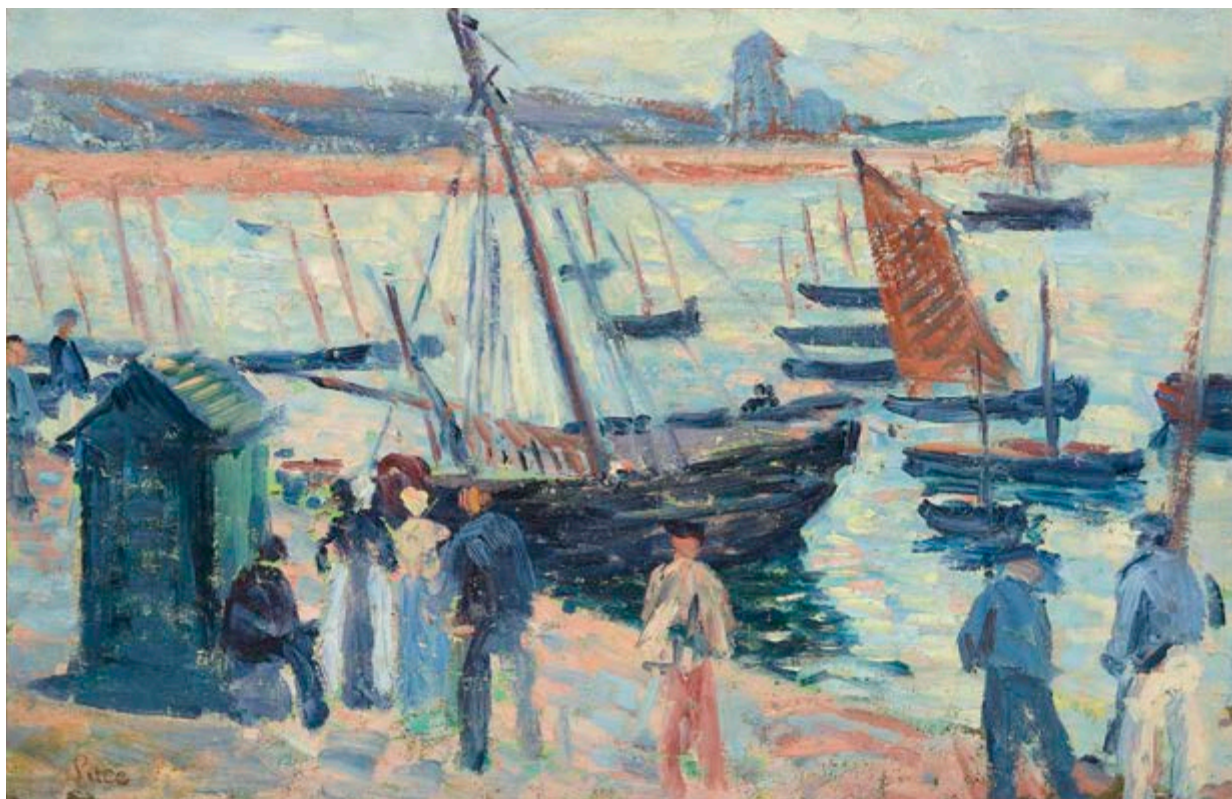
Signed lower left

7 7/8 x 9 7/8 in.

8 000 / 12 000 €

Provenance

Collection particulière



37

MAXIMILIEN LUCE (1858-1941)

Voiliers au port

Huile sur toile
Signée en bas à gauche
26 x 40 cm

*Oil on canvas
Signed lower left
10 ¼ x 15 ¾ in.*

6 000 / 8 000 €

Provenance
Collection particulière



38

ROBERT ANTOINE PINCHON (1886-1943)

L'automne

Huile sur toile

Signée en bas à gauche

81 x 65 cm

Oil on canvas

Signed lower left

31 7/8 x 25 5/8 in.

3 000 / 5 000 €

Provenance

Collection particulière



39

CHRISTIAN BERARD (1902-1949)

Le bois de Vincennes, circa 1946

Huile sur toile

38 x 46 cm

Oil on canvas

15 x 18 1/8 in.

6 000 / 8 000 €

Provenance

Collection particulière

Expositions

Galerie Lucie Weil, Paris, 6 février - 5 mars 1968 (étiquette au dos)

Musée Cantini, Marseille, 1973 (étiquette au dos)

40

ÉDOUARD CORTES (1882-1969)

Quai du Louvre sous la neige

Huile sur toile

Signée en bas à droite

24 x 36 cm

Oil on canvas

Signed lower right

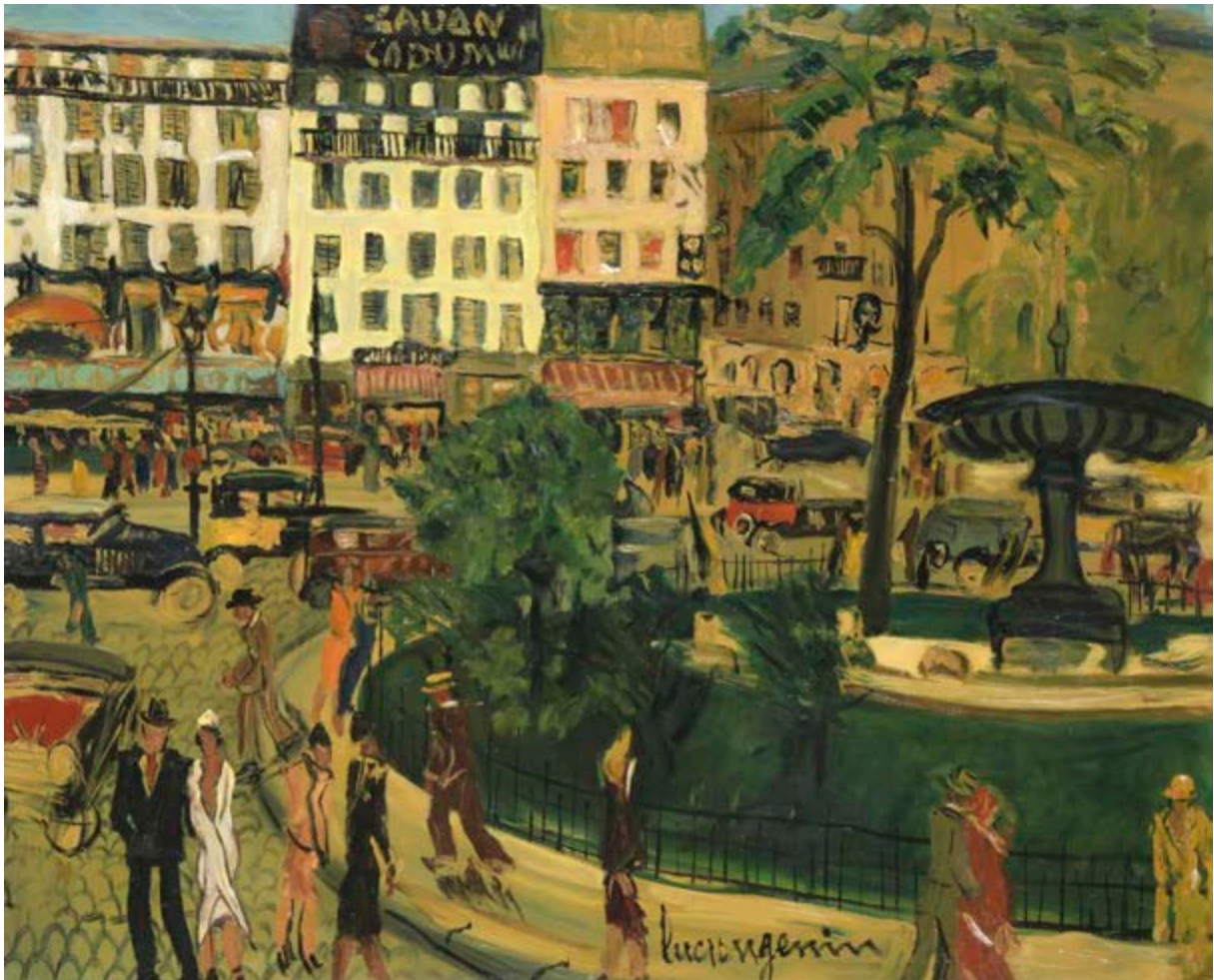
9 ½ x 14 ⅙ in.

8 000 / 12 000 €

Provenance

Collection particulière





41

LUCIEN GENIN (1894-1953)

Paris, la place Pigalle

Huile sur toile

Signée en bas vers la droite

60 x 73 cm

Oil on canvas

Signed lower towards the right

23 5/8 x 28 3/4 in.

4 000 / 6 000 €

Provenance

Collection particulière



42

YVES BRAYER (1907-1990)

Petite cabane en Camargue, 1957

Huile sur toile

Signée en bas à gauche

Titrée au dos

38 x 55 cm

Oil on canvas

Signed lower left

Titled on the reverse

15 x 21 5/8 in.

5 000 / 6 000 €

Provenance

Collection particulière

Bibliographie

Lydia Harambourg, Hermione Brayer, Olivier et Corinne Brayer, *Yves Brayer : catalogue raisonné de l'œuvre peint, Tome 1, 1921-1960*, La Bibliothèque des Arts, Lausanne, 1999, œuvre référencée sous le n°1800 et reproduite en noir et blanc p. 361.

43

TSUGUHARU FOUJITA (1886-1968)

Central Park, New York, 1949

Crayon et pastel sur papier calque

Signé, daté et situé « Central Park / N.Y. » en bas à droite

81 x 64 cm

Pencil and pastel on tracing paper

Signed, dated and located « Central Park / N.Y. » lower right

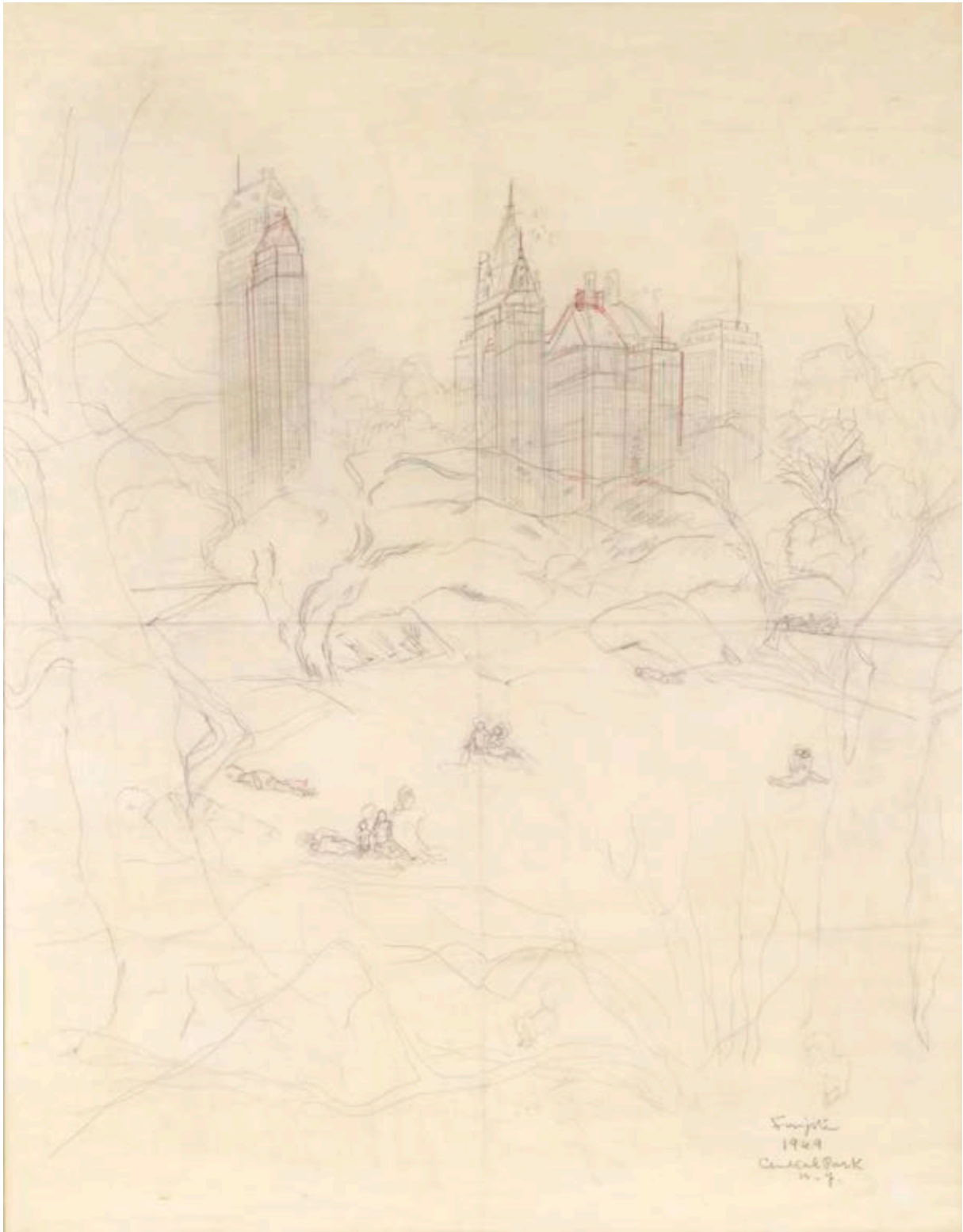
31 7/8 x 25 1/4 in.

8 000 / 12 000 €

Provenance

Succession Kimiyo Foujita

Collection particulière





44

UBERTO BONETTI (1909-1993)

Aerovista di Milano, circa 1935

Aquarelle et crayon sur papier

Signé en bas à droite

30,5 x 19,5 cm (à vue)

Dans un important cadre en bois sculpté

58 x 51 cm

Watercolor and pencil on paper

Signed lower right

12 x 7 7/8 in.

Carved wood frame: 22 7/8 x 20 1/8 in.

1 500 / 2 000

Cette œuvre est accompagnée d'une médaille de la coupe «Idroscalo di Milano» adressée à Monsieur Eugenio Colombo, sur laquelle le dessin de la moto est repris.



45

CONSTANTIN ANDRÉEVITCH TERECHKOVITCH (1902-1978)

Personnage costumé, jeune femme et deux chiens

Aquarelle sur papier

Signée en bas vers la droite

62 x 50 cm

Watercolor on paper

Signed lower right

24 3/8 x 19 3/4 in.

1 500 / 2 000 €

Provenance

Collection particulière



46

CONSTANTIN ANDRÉVITCH TERECHKOVITCH (1902-1978)

La corrida

Aquarelle et gouache sur papier

Signée en bas à gauche

40 x 51,5 cm

Watercolor and gouache on paper

Signed lower left

15 ¾ x 20 ¼ in.

3 000 / 4 000 €

Provenance

Collection particulière

Exposition

Galerie Paul Pétrides, Paris (étiquette au revers)



47

RAOUL DUFY (1880-1953)

Nu dans l'atelier

Aquarelle sur papier

Signée en bas à gauche

55 x 42 cm

Watercolor on paper

Signed lower left

21 ½ x 16 ½

10 000 / 15 000 €

Provenance

Collection Madame Raoul Dufy (étiquette au dos)

Vente Bièvres, 26 mai 1963, n°32

Hôtel des Ventes, Galerie Méditerranée, Marseille, 22 avril 1978

Exposition

Bièvre 1968-1969, n°50

Bibliographie

Fanny Guillon-Laffaille, *Raoul Dufy, Catalogue raisonné des aquarelles, gouaches et pastels*, Tome II,

Éditions Louis Carré & Co., Paris, 1982, œuvre référencée sous le n°1767 et reproduite reproduit p.258.

Un certificat d'authenticité pourra être demandé à Madame Fanny Guillon-Laffaille à la charge de l'acquéreur.



48

FRANCIS PICABIA (1879-1953)

Portrait de femme à la collerette, vers 1946-1947

Fusain sur papier

Signé des initiales au crayon en bas au milieu

34 x 21,5 cm

Charcoal on paper

Signed with initials lower center

13 3/8 x 8 1/2 in.

6 000 / 8 000 €

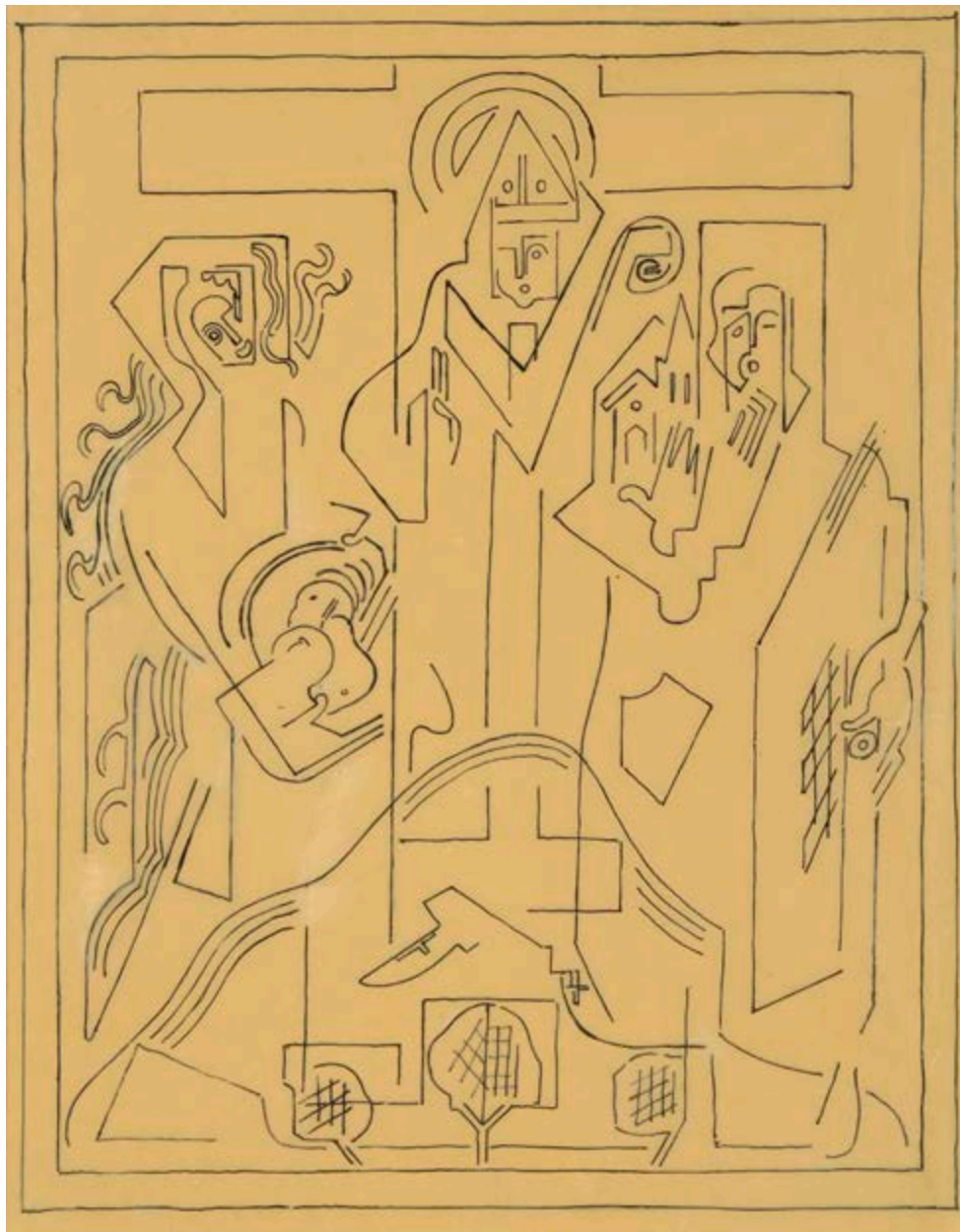
Provenance

Vente M^e Loudmer, M^e Poulain, M^e Cornette de Saint Cyr, Palais Galliera, 27 mai 1972, n°103

Collection particulière

Nous remercions le comité Picabia d'avoir confirmé l'authenticité de cette œuvre.

Un certificat d'authenticité pourra être demandé à la charge de l'acquéreur.



49

ALBERT GLEIZES (1881-1953)

Sans titre ou Évêque bénissant, circa 1940

Encre de Chine sur papier

28,5 x 20 cm

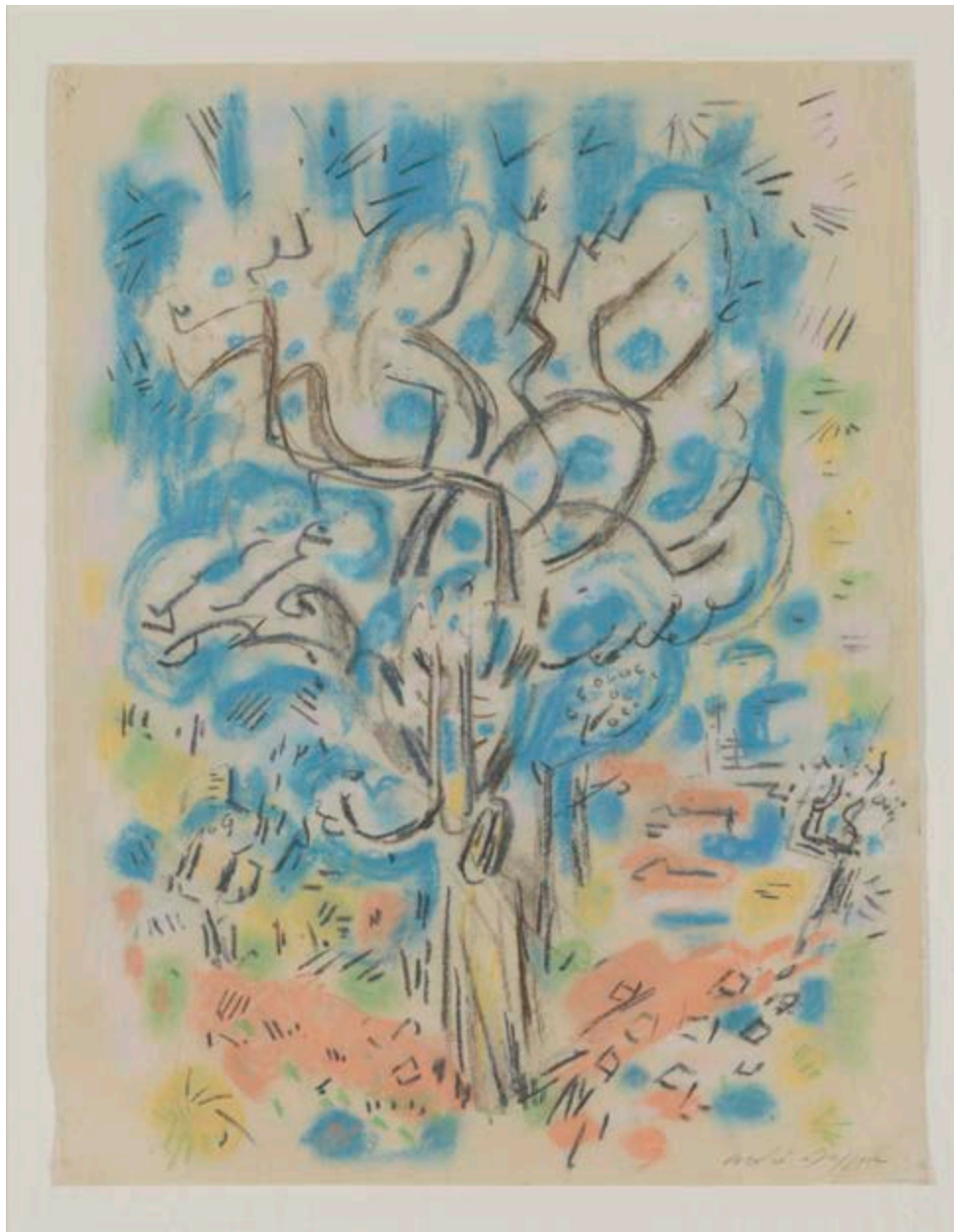
Indian ink on paper

11 ¼ x 7 ⅞ in.

1 000 / 1 200 €

Provenance

Collection particulière



50

ANDRÉ MASSON (1896-1987)

Arbre en fleurs

Pastel sur papier

Signé en bas à droite

62 x 48 cm

Pastel on paper

Signed lower right

24 3/8 x 18 7/8 in.

3 000 / 5 000 €

Provenance

Galerie Patrice Trigano

Collection particulière



51

JACOB EPSTEIN (1921-2006)

Portrait de Nira

Épreuve en bronze à patine brune

Signée au dos

Hauteur : 61 cm

Hauteur avec le socle : 66 cm

Brown patinated bronze

Signed on the back

Height: 24 in.

Height with base: 26 in.

2 500 / 3 000 €

Bibliographie

Catalogue d'exposition Musée d'Israël Bat-Yam, 1998,

Epstein Jacob, Sculptures, reproduit p. 53



52

JOSEPH CSAKY (1888-1971)

Femme au pigeon, 1926

Sculpture en bronze à patine brune

Signée du monogramme JC au dos

Fonte d'époque

Sur une base en marbre

Hauteur totale : 43 cm

Brown patinated bronze

Signed with initials JC on the back

On a marble base

Total height: 16 7/8 in.

5 000 / 7 000 €

Provenance

Collection particulière, Monaco



53

JEAN LAMBERT-RUCKI (1888-1967)

Les oiseaux, 1923

Huile sur carton

Monogrammée, située et datée « J.L.R./Paris. 23 » en haut à gauche
45 x 28 cm

Oil on cardboard

*Signed with initials, located and dated "J.L.R./Paris. 23" upper left
17 ¾ x 11 in.*

5 000 / 7 000 €

Provenance

Vente de l'atelier, 1971 (étiquette au dos)

Collection particulière

« Concrètement, ses sculptures adoptèrent des lignes pures, exprimant son art avec un minimum de moyens. »

Barnie's Art Invest sur Jean Lambert Rucki



54

JEAN LAMBERT-RUCKI (1888-1967)

La Confiance, dit aussi Le Conciliabule, 2006

Épreuve en bronze à patine noire
Signée, datée et justifiée EA II/IV
Cachet du fondeur TEP et cachet JDV
Hauteur : 36 cm

Dark patinated bronze

Signed, dated and inscribed EA II/IV

Foundry stamp TEP and stamp JDV

Height: 14 1/8 in.

6 000 / 8 000 €

Provenance

Collection particulière

Exposition

Centenaire de la naissance de J.L.- Rucki, 1887-1967,
Galerie Jacques De Vos, Paris, 1988.

Lambert-Rucki, les Parisiens et les autres,
Galerie Jacques De Vos, Paris, mai-juin 1993.

Jean Lambert-Rucki, Galerie Jacques De Vos,
Giraud Gallery, New York, 17 novembre-16 décembre 2006.

Un certificat d'authenticité N°220923 du Comité
Jean Lambert-Rucki en date du 22 septembre 2023
sera remis à l'acquéreur.

55

GEORGES VALMIER (1885-1937)

Composition, vers 1932

Gouache sur papier

Signée en bas à droite

30,6 x 22 cm

Gouache on paper

Signed lower right

12 x 8 5/8 in.

8 000 / 12 000 €

Provenance

Collection particulière

Un certificat d'authenticité de la Galerie Jacques Melki,
en date du 17 novembre 1975, sera remis à l'acquéreur.

Un certificat d'authenticité de Madame Domec, fille de l'artiste,
en date du 28 novembre 1975, sera remis à l'acquéreur.



56

AUGUSTE HERBIN (1882-1960)

Jeudi, 1950

Gouache sur papier

Signée et datée en bas à droite

Titree en bas à gauche

40 x 32 cm

Gouache on paper

Signed and dated lower right

Titled lower left

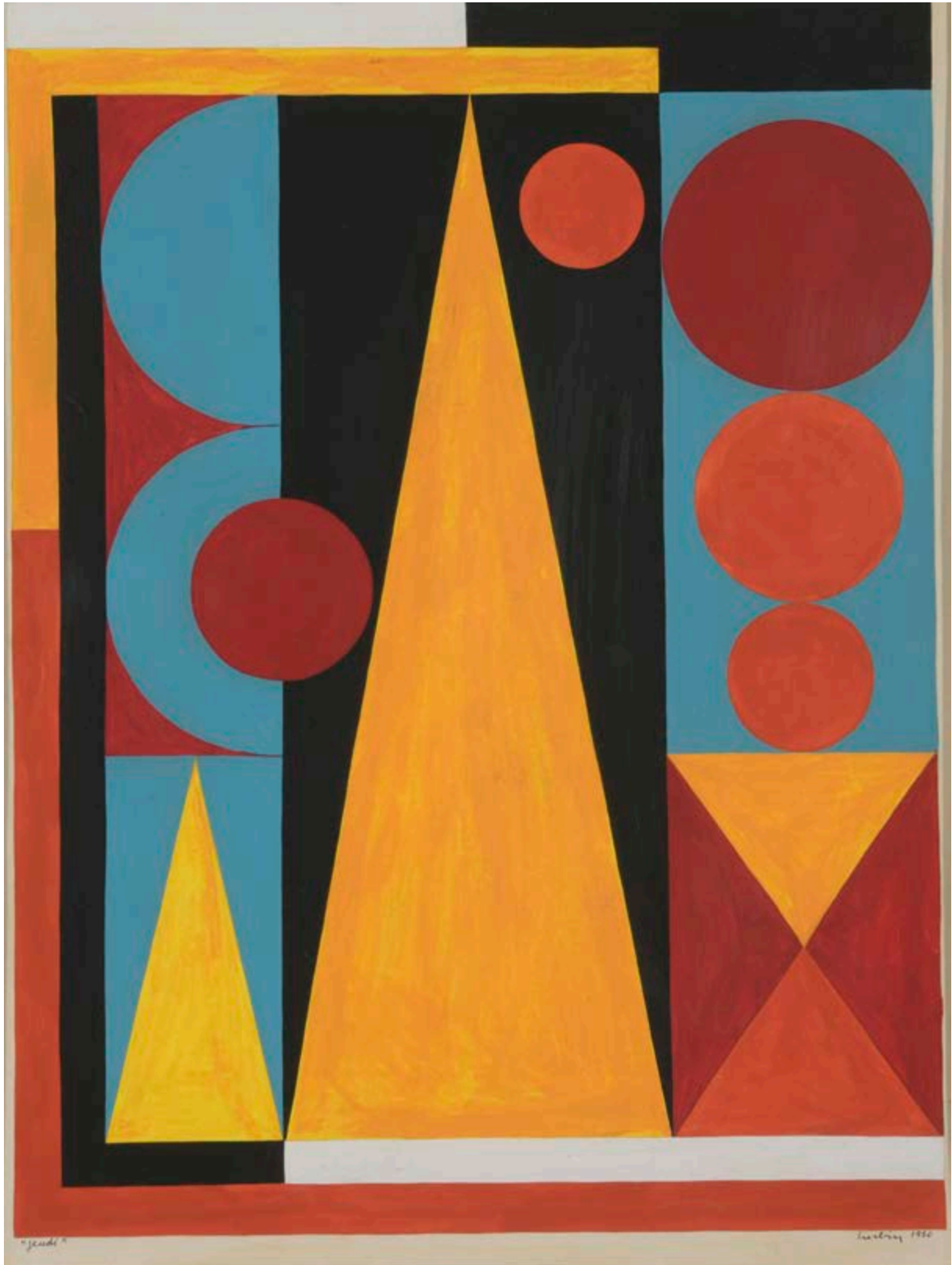
15 3/4 x 12 5/8 in.

8 000 / 12 000 €

Provenance

Collection particulière

Un certificat d'authenticité de Monsieur Jacques Normand,
en date du 10 juin 1973 sera remis à l'acquéreur.





57

JEAN COCTEAU (1889-1963)

Iphigénie, 1958

Vase tulipe en terre cuite rouge, décor en polychromie
aux crayons d'oxydes d'un visage stylisé

Signé « Jean Cocteau » à la base

Marqué «Édition originale de Jean Cocteau Atelier Madeline-Jolly»
et numéroté 22/50 au revers

Hauteur : 28,5 cm

Partially glazed red earthenware vase painted in colored enamels

Signed at the base

*Marked "Édition originale de Jean Cocteau Atelier Madeline-Jolly"
and numbered 22/50 underneath*

Height: 11 ¼ in.

4 000 / 6 000 €

Provenance

Collection particulière

Bibliographie

Anne Guedras, *Jean Cocteau, céramiques, catalogue raisonné*,
Paris, 1989, modèle référencé sous le n°289 p.186 (R1903).

Un certificat de la Madame Marie-Madeleine Jolly et Philippe Madeline sera remis à l'acquéreur.

L'ÂGE DU VERSEAU

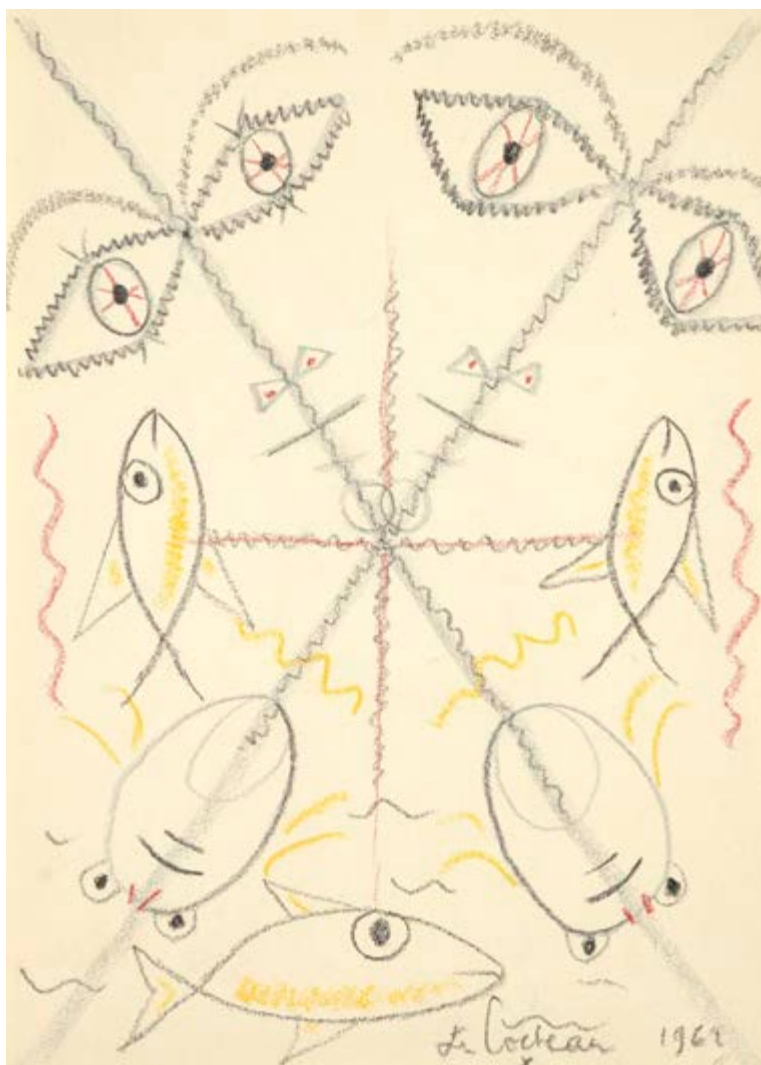
Une collaboration historique entre Jean Cocteau & Raymond Moretti

(Du lot n°58 au n°64)



Jean Cocteau et Raymond Moretti travaillant à L'Âge du verseau, 1962.

« L'Âge du Verseau » est une œuvre particulièrement inédite dans la production de Raymond Moretti. Les années 1955 à 1965 marquent une période de création intense au cours de laquelle il développe un goût très contemporain. Il rencontre Joseph Kessel, Louis Nucéra, Pablo Picasso... et surtout Jean Cocteau, avec qui il réalise une série d'œuvres « à quatre mains » dont L'Âge du Verseau, marquant définitivement sa carrière. Dans son atelier installé aux studios de la Victorine à Nice, que Cocteau décrit comme un « Paradis », les deux hommes collaborent et se lient d'amitié (d'où sa deuxième appellation l'Éloge de l'amitié). Cette toile « vivante », fera l'objet de la rédaction d'un livre éponyme par Louis Nucéra, et s'accompagne d'un échange épistolaire entre l'artiste et un Cocteau particulièrement enthousiasmé malgré son âge alors avancé.



58

**JEAN COCTEAU (1889-1963) &
RAYMOND MORETTI (1931-2005)**

Visages et poissons, 1962

Crayons gras sur papier
Signé et daté en bas à droite
37,5 x 28 cm

*Grease pencil on paper
Signed and dated lower right
14 ¾ x 11 in.*

1 000 / 1 500 €

Provenance
Atelier de l'artiste, Nice
Collection Madame Moretti



59

**JEAN COCTEAU (1889-1963) &
RAYMOND MORETTI (1931-2005)**

Trois visages de profil, 1962

Crayons gras et crayon sur papier

Signé et daté par Cocteau en bas vers la droite

Signé et daté par Moretti vers le milieu à droite

37,5 x 28 cm

Grease pencil and pencil on paper

Signed and dated by Cocteau lower right

Signed and dated by Moretti center right

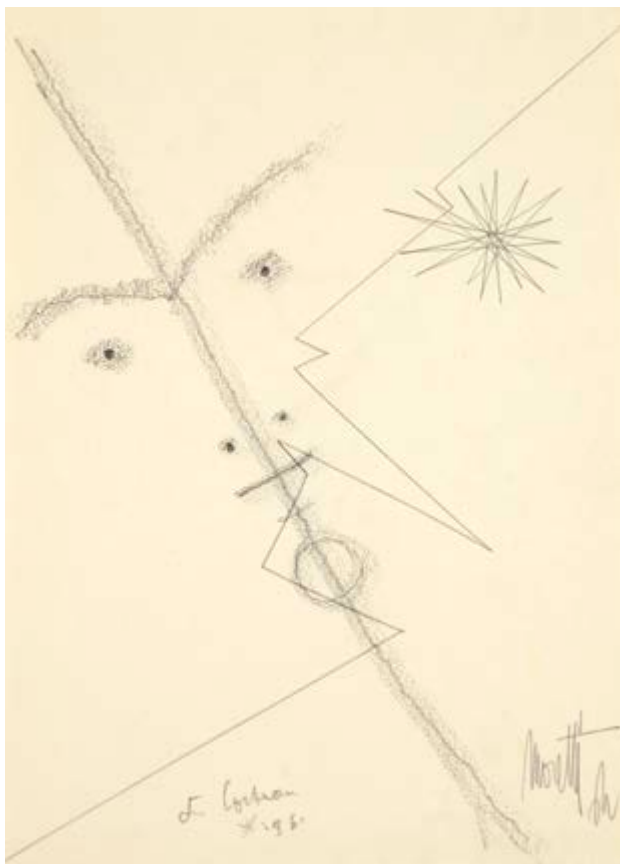
14 3/4 x 11 in.

1 000 / 1 500 €

Provenance

Atelier de l'artiste, Nice

Collection Madame Moretti



60

**JEAN COCTEAU (1889-1963) &
RAYMOND MORETTI (1931-2005)**

Deux visages opposés, 1962

Crayon et fusain sur papier

Signé et daté par Cocteau en bas au milieu

Signé et daté par Moretti en bas à droite

37,5 x 28 cm

Pencil and charcoal on paper

Signed and dated by Cocteau lower center

Signed and dated by Moretti lower right

14 ¾ x 11 in.

600 / 800 €

Provenance

Atelier de l'artiste

Collection Marie-France Moretti



61

**JEAN COCTEAU (1889-1963) &
RAYMOND MORETTI (1931-2005)**

Visages

Crayon et fusain sur papier

Non signé

37,5 x 28 cm

Pencil and charcoal on paper

Unsigned

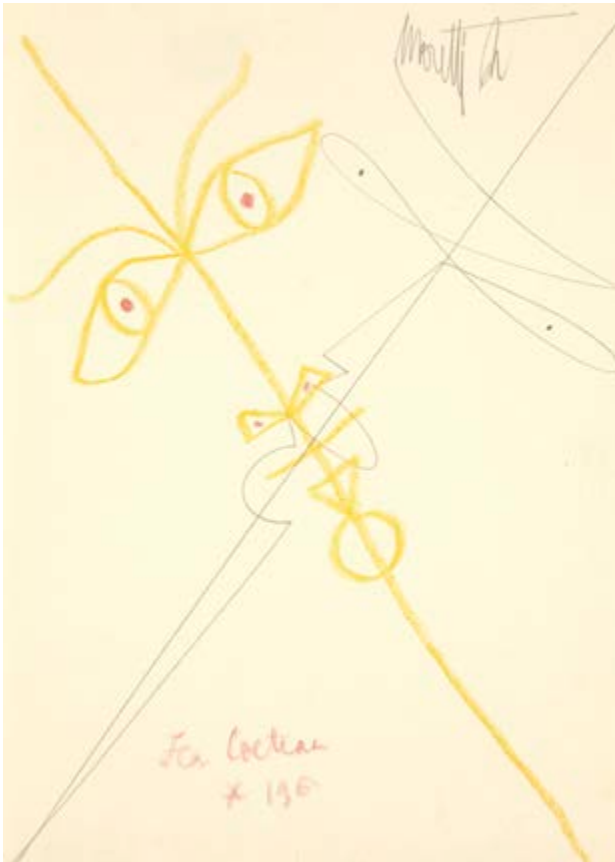
14 ¾ x 11 in.

600 / 800 €

Provenance

Atelier de l'artiste

Collection Marie-France Moretti



62

**JEAN COCTEAU (1889-1963) &
RAYMOND MORETTI (1931-2005)**

Deux visages, 1962

Crayons gras et crayon sur papier
Signé et daté par Cocteau en bas au milieu
Signé et daté par Moretti en haut à droite
37,5 x 28 cm

*Grease pencil and pencil on paper
Signed and dated by Cocteau lower center
Signed and dated by Moretti upper right
14 ¾ x 11 in.*

800 / 1 000 €

Provenance
Atelier de l'artiste
Collection Marie-France Moretti



63

**JEAN COCTEAU (1889-1963) &
RAYMOND MORETTI (1931-2005)**

Visages, 1962

Crayons gras et crayon sur papier
Signé par Cocteau en bas à droite
Signé et daté par Moretti en haut à gauche
37,5 x 28 cm

*Grease pencil and pencil on paper
Signed by Cocteau lower right
Signed and dated by Moretti upper left
14 ¾ x 11 in.*

800 / 1 000 €

Provenance
Atelier de l'artiste
Collection Marie-France Moretti

64

JEAN COCTEAU (1885-1963)

Ensemble de seize lettres et trois télégrammes rédigés par Jean Cocteau adressés à Raymond Moretti.

4 000 / 6 000 €

Provenance
Atelier de l'artiste
Collection Marie-France Moretti

Bibliographie
[Cocteau / Moretti] Nucera Louis, *L'âge du verseau*.
Texte inédit de Louis Nucéra.
Avec 24 lithographies de Jean Cocteau & Raymond Moretti réalisées conjointement en 1962-1963, Paris Art et Recherche, 1973 (édition Originale).

Lettre autographe et dessin original

Paris, 22 janvier 1962, 1 page in-4 ornée d'un dessin au crayon bleu, enveloppe jointe.

« Mon cher Raymond,

Paris est un bloc de glace côté ? et côté cœur. La Victorine était un paradis et je ne pourrai jamais t'exprimer ma reconnaissance fraternelle. Je rêve de t'associer encore à mes besognes et de te le rendre dans la mesure du possible. Je t'embrasse. Salut aux copains. Jean

J'espère que Triquenot est venu et qu'il a emporté nos maquettes. Renseigne moi pour l'affiche. »

Lettre autographe

1 page in-4, enveloppe jointe.

« Mon cher Moretti,

Je voudrais savoir quel jour nous pouvons continuer notre travail. On me rapporte que la télévision annonçait que j'invente, dans mon atelier, une grande toile, assisté par moretti. Voilà comment ces types écoutent ce qu'on leur raconte en détail. Le mieux sera donc de les laisser tomber et de continuer en silence. (il est vrai que le fils médecin possède notre déclaration et que je l'ai encore enregistré pour ? en signalant l'erreur de la télévision). Je vous embrasse. Jean Cocteau »

Lettre autographe

St Jean Cap-Ferrat, 30 août 1962, 1 page in-8 avec enveloppe jointe.

« J'ai grande curiosité de savoir où nous en sommes. Fais moi signe. Comme le haut doit être sec on pourrait s'y mettre. Actuellement ton rôle consiste à faire passer nos graphismes dans l'espace la profondeur et le relief. Salut. Jean »

Lettre autographe

St Jean Cap-Ferrat, 15 août 1962, 1 page in-8 avec enveloppe jointe.

« Mon cher Moretti,

Je veux encore te remercier, dans ma vie très dure de m'avoir donné ce plaisir de notre travail à la Victorine. Il m'arrive rarement de me permettre une si bonne détente. Continue à rendre notre toile profonde et mystérieuse. J'aurai de l'impatience à connaître le visage neuf, avec sa bouche en forme de cri. Je t'embrasse. Jean Cocteau »

Lettre autographe et dessin original

Paris, 1 octobre 1962. 1 page in-4 orné d'un dessin à l'encre, enveloppe jointe.

« Mon très cher Moretti, mon périple se passe dans la fièvre de bronchite et je rêve de voir notre toile, après la Suisse (? ou ?) je rentre à Paris et rejoindrai vite la côte. Travaille bien. Je t'embrasse. Jean. »

Lettre autographe et dessin original

Paris, 13 octobre 1962. 1 page in-8 orné d'un dessin à l'encre, enveloppe jointe.

« Grande impatience de voir la tête du bas et le ciel du haut. Je soigne ma bronchite pour être d'attaque. Notre toile étant vivante et faisant ce qu'elle veut, inutile de s'inquiéter. Je t'embrasse. Jean ».

Lettre autographe

Paris, le 22 octobre 1962. 1 page in-8, enveloppe jointe.

« Nous unirons bientôt nos microbes. Je peux être sur la côte les premiers jours de novembre. Ne déménage pas la grande toile. Je veux avoir la surprise du poisson et de la tête blanche. Je t'embrasse. Jean ».

Lettre dessin original sur papier

Milly, le 1^{er} novembre 1962, 1 page in-8 orné d'une figure féminine au feutre rouge, enveloppe jointe.

« Patience j'arrive à la fin du mois. Jean ».

Lettre autographe et dessin original

Paris, le 9 novembre 1962, 1 page in-8 ornée d'un dessin au stylo rehaussé aux crayons de couleur, enveloppe jointe.

« Je fais mes devoirs comme au collège, après je serai « libre ». J'arriverai vers le 25. A Saint Jean. Je t'embrasse. Jean Cocteau ».

Lettre autographe et dessin original

Milly, le 13 novembre 1962, 1 page in-4 orné d'un dessin au crayon vert, enveloppe jointe.

« Cher Moretti. A bientôt - Paris m'éreinte. Tu es la sagesse même de vivre dans ton bien. Je rêve de la minute où je pourrai endosser ma blouse blanche et « opérer ». Je t'embrasse. Jean. Je compte rester tout Décembre et Janvier. »

Lettre autographe

St Jean Cap-Ferrat, page in-8, enveloppe jointe.

« Mon très cher Moretti, le docteur me demande 3 ou 4 jours de chambre ce qui ne m'empêche pas d'être à la Victorine. Je n'ai qu'à fermer les yeux pour y être par le plus rapide de tous les véhicules : la pensée. Hier j'ai terminé les deux portes du Cap d'Ail. Grosse fabrique.

En revenant à Santo Sospir je me suis ? avec Brive - bourde énorme - ce n'est pas 17 ans que j'avais à Marseille mais 14 ou 15.

Dis lui pour qu'il corrige pour les textes. Merci, merci encore pour ton aide à Radio Nice. Je tremble de t'infliger la besogne des vitres mais tu es le seul au monde à pouvoir le faire. Je t'embrasse sous la lettre de Gui. Jean »





Lettre autographe

Le 10 février 1963, 1 page in-8, enveloppe jointe.

« Très cher Raymond, je saute du Cap à Oron et je rentre le 23 pour le premier ? de Fréjus. Dès mon retour j'irai te voir. Je me trouve dans un ? de rats et de déménagements à décourager Hercule. Je t'embrasse. Jean »

Lettre autographe

St Jean Cap Ferrat, le 4 juillet 1963, 1 page in-4, enveloppe jointe.

« Mon très cher Raymond, le cœur s'arrange mais pas le souffle et vendredi je m'installe à Milly la Forêt (Seine-et-Oise) parce que les médecins pensent que je serai chez moi plus apte à guérir que seul chez Marais qui fait son voyage de Fshral Russe.

Donne moi vite des nouvelles de cette Victorine où je me promène souvent, les yeux fermés.

La figure de Pierre Brive à la télévision me reprécipitait parmi vous tous - car je souffre d'être privé de la côte et je regarde avec tristesse les photographies des besognes de Menton, du Cap d'Ail, ou Fréjus. Écris-moi vite une bonne lettre longue en réponse à ces pattes de mouche - a-t-on traduit mon article en anglais ? où en sont tes toiles géantes ? etc etc - il ne faudrait pas croire les imbéciles qui croient que je danse au bal - je suis toujours en vieux peignoir et ne prend congé qu'en ambulance. Je t'embrasse et les amis. Jean ».

Lettre autographe

Milly, le 25 juillet 1963, 1 page in-8, enveloppe jointe.

« J'en suis encore plus malade avec ce merveilleux paquet de la Victorine. Ma « convalescence » comme ils disent, se déroulerait à merveille sous les arbres du Var et dans notre désordre.

Termine la grande toile - les cheveux roux, l'étoile (à faire vivre) la gorge d'orchidée et le nuage qui entre dans le poisson. La pensée est un véhicule si rapide que j'arrive à me projeter à Nice et à circuler fantomatiquement parmi vous. Fais dire à notre mani que je suis si enchanté de ton projet des Pondettes. Je ne retrouve plus les photos couleur de notre travail - me les avais-tu remises ? Sinon tâche d'arranger une autre séance avec Triquenot, à Fréjus.

J'ai un tel désir de ne pas me laisser vaincre que je m'imagine déjà, déballant ma machine à peindre-malade. Excuse moi auprès ? et Jacques & Nucera j'ai à peine la force d'écrire mais le cœur reste solide pour eux. Je t'embrasse, Jean. »

Lettre autographe

Milly, le 14 août 1963. 1 page in-8 avec enveloppe jointe.

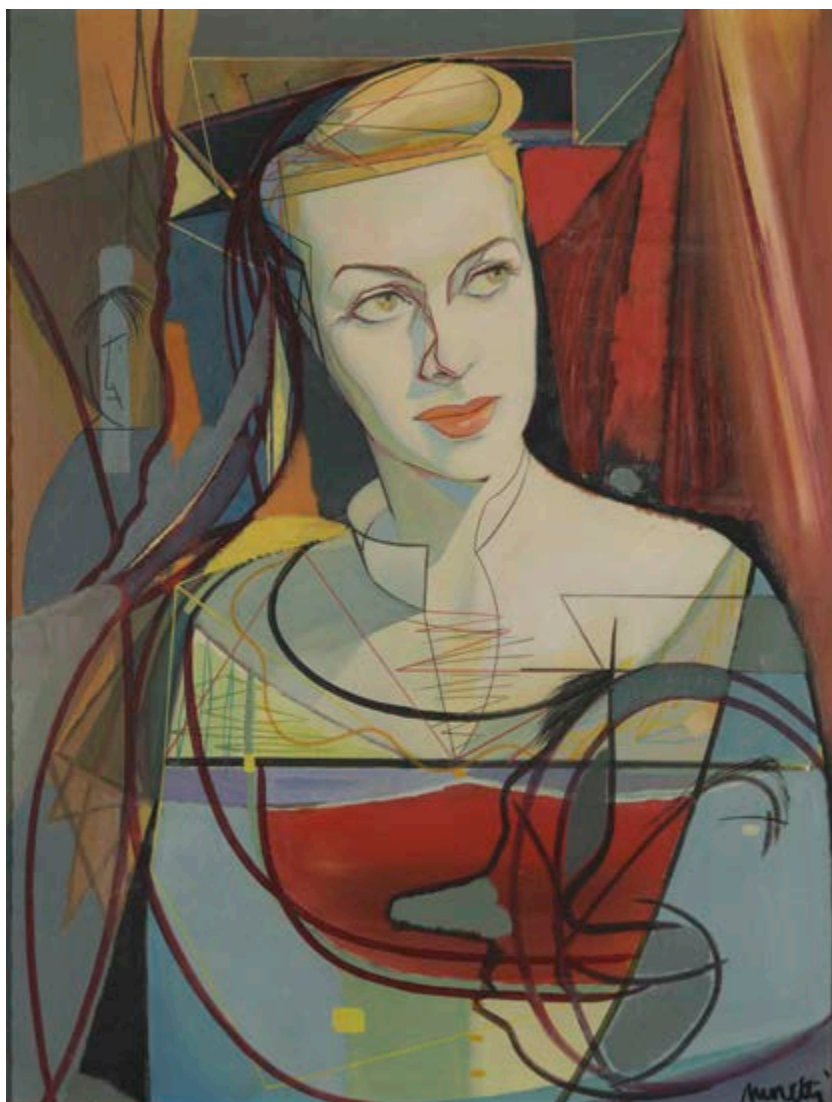
« Mes amis quelle tristesse d'être la victime des mauvaises farces que la mort invente sous prétexte qu'on manque un de nos rendez-vous. Une seule chose me forme un point fixe - une étoile : mon désir d'être auprès de vous tous en septembre. Cher Raymond je t'embrasse et te charge de repeindre mon cœur frêle autour de toi. Jean.

Lettre autographe

Milly, le 31 août 1963. 1 page in-8 avec enveloppe jointe.

« Mon très cher Raymond, la mort m'a salement giflé et ravagé. Je me fais mal à cette figure détruite par les cicatrices. Mais l'amour (l'essence) reste solide et le cœur semble rajeunir dans ce désastre. Je prépare une retraite travail à Fréjus - et nos visites me seront douces. Je t'embrasse et Pierre et tous. Jean. »

Trois télégramme de la fin d'année, 1963



65

RAYMOND MORETTI (1931-2005)

Portrait de Martine Carol

Huile sur toile
Signé en bas à droite
92 x 72 cm

*Oil on canvas
Signed lower right
36 ¼ x 28 ¾ in.*

3 000 / 4 000 €

Provenance
Atelier de l'artiste
Collection Marie-France Moretti



66

RAYMOND MORETTI (1931-2005)

Portrait d'Olivia de Havilland

Huile sur toile

92 x 65 cm

Oil on canvas

36 ¼ x 25 ⅝ in.

3 000 / 4 000 €

Provenance

Atelier de l'artiste

Collection Marie-France Moretti

Exposition

Musée Jean Cocteau, *Raymond Moretti, Les années bonheur*, du 16 octobre 2021
au 16 janvier 2022, reproduit en couleurs p. 14.



67

MIGUEL BERROCAL (1933-2006)

Goliath, 1968-1972

Épreuve composée de 79 éléments articulés démontables en laiton doré
Sur un socle circulaire

Signée et numérotée 1017 sur la base, d'une édition à 2000 exemplaires

Édition Orangerie Multiples Cologne / G.S Reischauer

24 x 14,2 x 12,7 cm

79 articulated elements in gilded brass

On a rounded base

Signed and numbered 1017 on the base, from an Edition of 2000

Édition Orangerie Multiples Cologne / G.S Reischauer

9 ½ x 5 ⅝ x 5 in.

700 / 1 000 €

Provenance

Collection particulière

Bibliographie

Jean-Louis Ferrier, *Berrocal*, Éditions de la Différence,

Paris, 1989, reproduit p. 161 (un autre exemplaire)

68

MIGUEL BERROCAL (1933-2006)

Mini-Zoraida, 1969-1970

Sculpture démontable en métal chromé
et cabochons de pierre

Signée et numérotée 2834

4,5 x 8 x 3 cm

Chromed metal and stone cabochon

Signed and numbered 2834

1 ¾ x 3 ⅛ x 1 ⅛ in.

700 / 1 000 €

Provenance

Collection particulière





69

ANDRÉ BARELIER (1934-2021)

Jeune fille au bain

Épreuve en bronze à patine brune

Signée et numérotée sur le côté « A. Barelier, E.A. 1/2 »

Marque de fondeur sur le côté « Susse Fondeur Paris »

42,5 x 26,5 x 32 cm

Brown patinated bronze

Signed and numbered on the side "A. Barelier, E.A. 1/2"

Foundry stamp on the side "Susse Fondeur Paris"

16 3/4 x 10 1/4 x 12 5/8 in.

4 000 / 6 000 €

Provenance

Collection particulière

70

PABLO PICASSO (1881-1973)

Jules Dassin, les mariés, 1966

Feutre sur papier (Page de garde de l'ouvrage « Picasso à l'œuvre »
d'Edward Quinn, Édition Manesse, 1965)

Signé et daté en bas à droite « Picasso / le 24.1.66 »

32,5 x 24,5 cm

*Felt-pen on paper (Cover sheet from the book "Picasso à l'œuvre",
Edward Quinn, Edition Manesse, 1965)*

Signed and dated lower right

12 ¾ x 9 ½ in.

15 000 / 20 000 €

Provenance

Offert par Pablo Picasso à Jules Dassin et Mélina Mercouri lors de leur mariage

Puis par cessions successives

Collection particulière

Un certificat d'authenticité de Claude Ruiz Picasso en date du 6 novembre 2016 sera remis à l'acquéreur.

Edward Quinn Picasso à l'œuvre

To Jules Dassin



«La civilisation grecque n'a pas connu l'introspection voyez-vous, ni Freud ni le christianisme. Avec les tiroirs, il est désormais possible de regarder l'âme de la Vénus de Milo à travers son corps».

Salvador Dali





71

SALVADOR DALI (1904-1989)

**Métamorphose topologique de la Vénus de Milo
traversée par des tiroirs**

Modèle datant de 1964

Épreuve en bronze à patine verte

Signée sur la terrasse et numérotée EA I/IV

Cachet de fondeur «CIRE PERDUE C. VALSUANI PARIS»
sur le côté de la terrasse

Fonte de 1989

Hauteur totale : 218 cm

Socle : 82,5 x 82 x 9,5 cm

Bronze with green patina

Signed on the base, numbered EA I/IV and inscribed

"Cire perdue C. Valsuani Paris" on the side

Conceived in 1988

Height: 85 ¾ in.

Base: 32 ½ x 32 x 3 in.

80 000 / 100 000 €

Provenance

Collection privée européenne

Collection privée, Cannes

Bibliographie

Robert et Nicolas Descharnes, «Dali, le dur et le mou, sculptures et objets»,
éditions Eccart, Paris 2004, reproduit et répertorié page 38 sous le n°70
(un autre exemplaire)

Cette œuvre est enregistrée dans les archives de Nicolas Descharnes
sous la référence O-178/1009.

Une copie notariée du certificat d'authenticité de Robert et Nicolas Descharnes
en date du 4 juin 1994 sera remis à l'acquéreur.



72

SALVADOR DALI (1904-1989)

Rhinocéros habillé en dentelle

Modèle datant de 1956

Épreuve en bronze à patine brune médaille

Signée et numérotée sur la terrasse E.A I/IV

Cachet de fondeur sur le côté «C. Valsuani cire perdue»

47 x 41 x 69 cm

Brown patinated bronze

Signed and numbered E.A I/IV on the base

Foundry stamp on the side "C. Valsuani cire perdue"

18 ½ x 16 ½ x 27 ½ in.

40 000 / 60 000 €

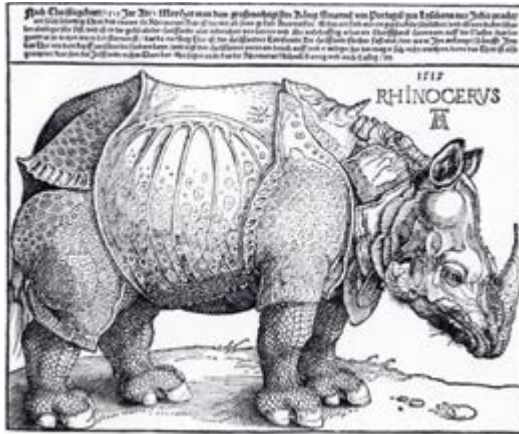
Provenance

Collection particulière, Monaco

Bibliographie

Robert et Nicolas Descharnes, *Dali, le dur et le mou, sculptures et objets*,

Éditions Eccart, Paris, 2004, modèle référencé sous le n°141 page 69.



Fasciné depuis son enfance par «la Dentellière», célèbre tableau de Vermeer, Dali se découvre une autre passion au début des années 1950 : la corne de rhinocéros, dont la «perfection», le galbe et la symbolique sexuelle ne peuvent lui échapper. Sans compter, heureuse coïncidence, qu'il vouait déjà une adoration à une table en ivoire lorsqu'il était petit... Bref, pour le peintre, tout objet dans le monde a la forme d'une corne de rhinocéros.

Y compris, et surtout serait-on tenté de dire, le tableau de Vermeer !

De passage à Paris en 1954, Salvador Dali obtient une visite privée au Louvre, et se lance le défi de reproduire «la Dentellière» en une heure. Impossible n'est pas Dali. Pourtant, les 60 minutes écoulées, il n'en avait peint que la tête. Puisque «la Dentellière» se refusait à lui, elle ne résisterait pas à son autre obsession, la corne de rhinocéros...

Une rencontre entre eux trois fut organisée au zoo de Vincennes, en 1955.

Dali, assis sur une brouette, un croûton de pain symbolisant une corne sur la tête, s'attela à la reproduction de l'œuvre sous le regard impavide de François le rhinocéros, devant lequel une affiche de «la Dentellière» avait été déroulée.

La vengeance n'eut jamais lieu, puisque le rhino refusa de transpercer l'affiche de sa corne, contraignant Dali à le faire au moyen d'une lance. Quand ça ne veut pas...

Un film fut tourné à cette occasion : «L'Aventure prodigieuse de la dentellière et du rhinocéros».

Finalement, s'inspirant d'une gravure de Dürer, Dali fit en 1956 une sculpture de ses deux obsessions : «le rhinocéros habillé de dentelles», dont on peut voir un exemplaire monumental à Marbella, en Espagne.

«Le rhinocéros est le coffre-fort de la connaissance au niveau de l'animal, un coffre-fort massif, plus sculpté et travaillé qu'une plaque de bronze».

Salvador Dali et Louis Pauwels, Les Passions selon Dali



« Il les restitue dans une peinture nouée, encadrée par des noirs intenses comme des vitraux, archaïque et palpitante »

Gil Pressnitzer sur Jean Michel Atlan

73

JEAN-MICHEL ATLAN (1913-1960)

Calcutta, 1958

Huile sur toile

Signée en bas vers la gauche

Contresignée et titrée au dos sur le châssis

73 x 116 cm

Oil on canvas

Signed lower left

Signed and titled on the stretcher on the reverse

28 ¾ x 45 ⅝ in.

40 000 / 60 000 €

Provenance

Collection particulière

Vente Briest, Paris, 17 juin 1985

Collection Thierry le Luron, Paris

Vente Cornette de Saint Cyr, Paris, 23 mars 1988

Collection particulière, Paris

Vente Lombrail, Paris, Drouot-Montaigne, 21 octobre 1993

Collection particulière

Expositions

Atlan, Cologne, Galerie Christoph Czwiklitzer, mai-juin 1958, référencé sous le n°7

Atlan, Milan, Galleria del Naviglio, 17-26 mai 1958

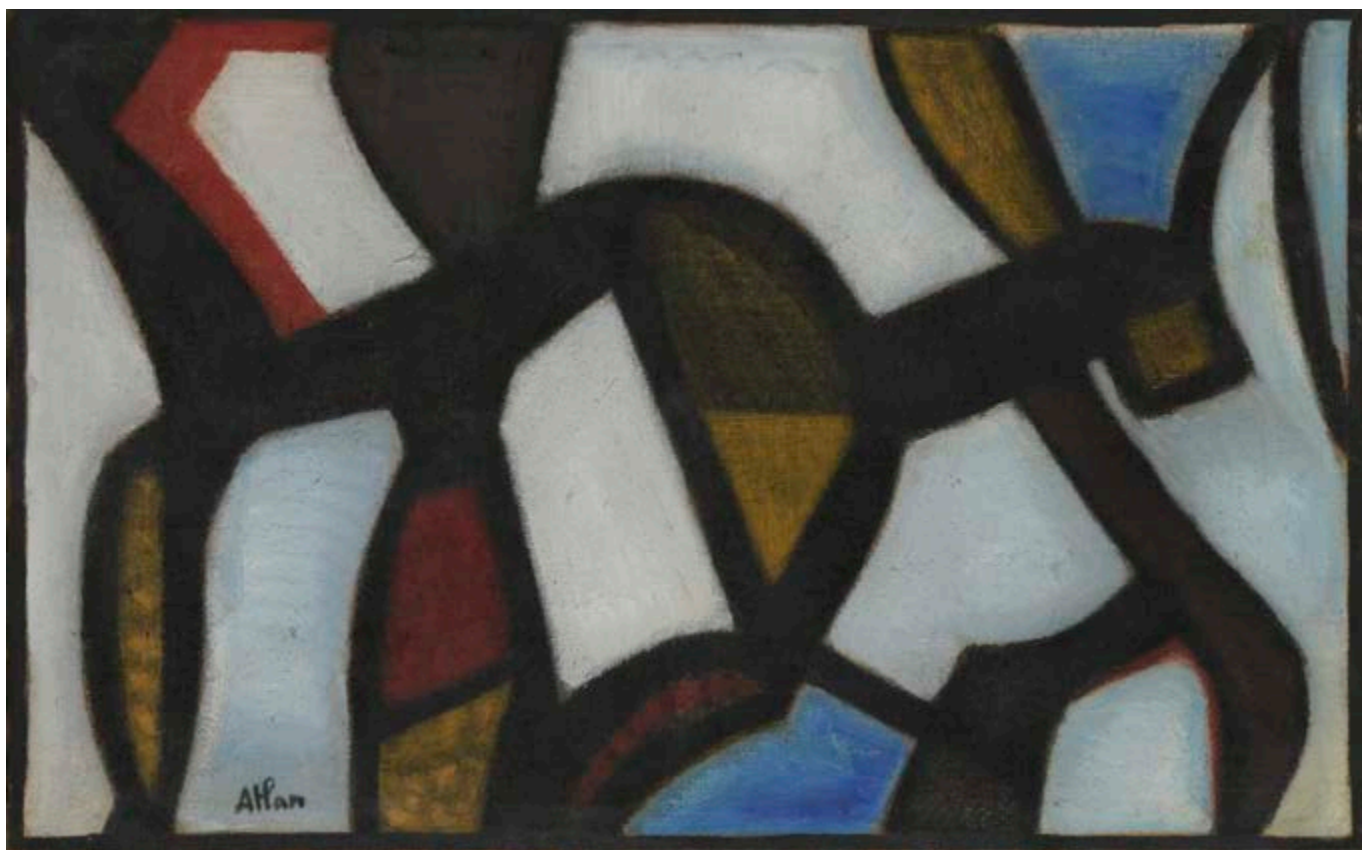
Atlan, Paris, Galerie Enrico Navarra, avril-juin 1989, reproduit p. 56-57

Bibliographie

Jacques Polieri, Kenneth White, *Atlan, Catalogue Raisonné des œuvres complètes*,

Éditions Gallimard, 1996, référencé sous le n°553 et reproduit en couleurs p. 321.

Un certificat d'authenticité de Camille Atlan en date du 25 avril 1988 sera remis à l'acquéreur.



74

LADISLAS KIJNO (1921-2012)

Composition, circa 1965

Technique mixte sur bois

Signée en bas à gauche

100 x 72,6 cm

Mixed media on wood

Signed lower left

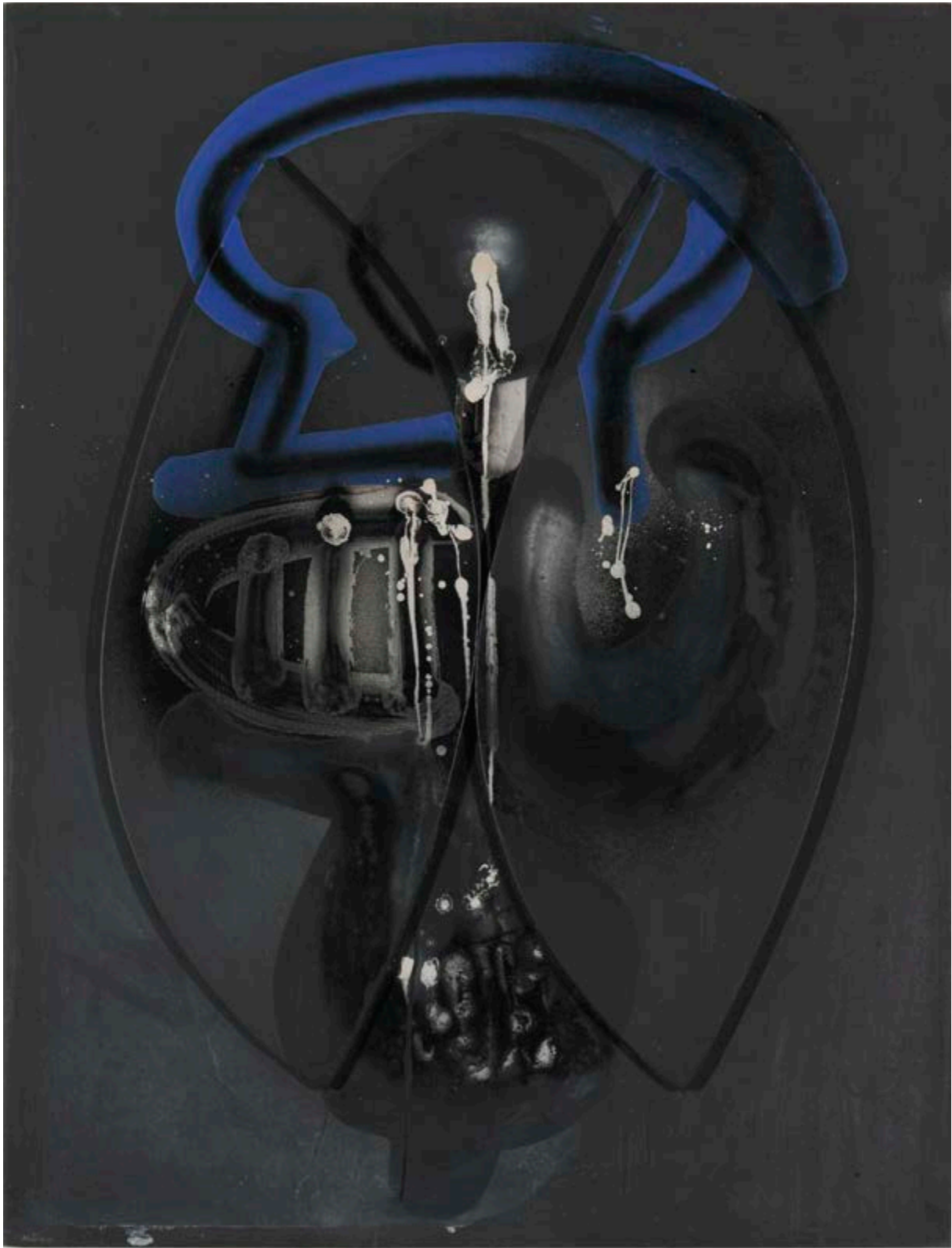
39 3/8 x 28 5/8 in.

10 000 / 15 000 €

Provenance

Collection particulière

Un certificat de l'artiste en date du 23 octobre 2006 sera remis à l'acquéreur.





« Ce qui m'enchanté dans un corps de femme,
ce sont les rythmes et les volumes »

Antoniucci Volti

75

ANTONIUCCI VOLTI (1915-1989)

Vénus debout, vers 1975

Épreuve en bronze à patine noire

Signée et numérotée H.C 1/1

Cachet de fondeur « E. Godard cire perdue »

Conçue vers 1975, cette épreuve fondue en 1991

65 x 38 x 28 cm

Dark patinated bronze

Signed and numbered H.C 1/1

Foundry stamp "E. Godard cire perdue"

Designed circa 1975, this edition casted in 1991

25 5/8 x 15 x 11 in.

10 000 / 15 000 €

Provenance

Collection particulière, Monaco





« La contradiction s'impose également entre un style pictural d'une grande sobriété, inspiré par des sujets austères et mélancoliques, et un train de vie aisé. Dès ses débuts, la peinture de Bernard Buffet est caractérisée par un coup de pinceau qui ne changera pas : le contour des motifs sont soulignés d'un trait noir plus ou moins épais, de multiples griffes parsèment souvent la toile en tous sens, dressant les lieux et les personnages par des mouvements vifs qui renforcent leur dureté. Les teintes sont ternes, assombries par une éternelle grisaille. »

De Paris Art sur Bernard Buffet



76

BERNARD BUFFET (1928-1999)

Étretat, barques aux pieds des falaises, 1972

Huile sur toile

Signée en haut à gauche et datée en haut à droite

Titree au revers

Tampon et étiquette de la galerie Maurice Garnier au revers

89 x 130 cm

Oil on canvas

Signed upper left and dated upper right

Titled on the reverse

Stamp and label from the gallery Maurice Garnier on the reverse

35 x 51 1/8 in.

150 000 / 180 000 €

Provenance

Collection particulière

Un certificat d'authenticité de Maurice Garnier en date
du 2 décembre 2003, sera remis à l'acquéreur.



77

BERNARD BUFFET (1928-1999)

Café, hôtel, garage, 1990

Huile sur toile

Signée en haut à gauche et datée en haut à droite

Tampon de la galerie Maurice Garnier au revers

81 x 100 cm

Oil on canvas

Signed upper left and dated upper right

Stamp from the gallery Maurice on the reverse

31 7/8 x 39 3/8 in.

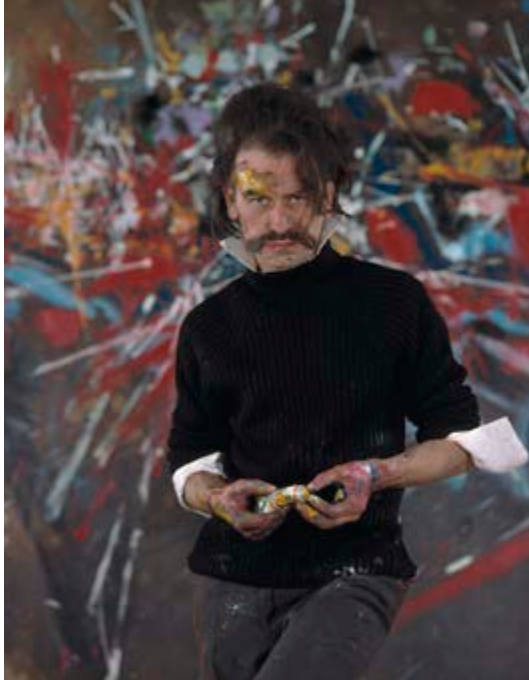
80 000 / 100 000 €

Provenance

Collection particulière

Un certificat d'authenticité de Maurice Garnier en date
du 17 décembre 1996, sera remis à l'acquéreur.





« C'est l'expression la plus directe d'une insatisfaction et d'une volonté. La peinture, c'est un vouloir, ce n'est plus un faire. La toile est fouettée, bousculée, sabrée ; la couleur gicle, fuse, transperce, virevolte, monte, s'écrase. L'artisanat, le fini, le léché des idéaux grecs, tout cela est mort. La tension, la densité, l'inconnu, le mystère règnent et gagnent sur tous les tableaux. Pour la première fois dans l'histoire, la peinture est devenue spectacle, et l'on peut assister à sa création comme on assiste à une jam-session. Elle a quitté le silence et la solitude de l'atelier pour descendre dans la rue, elle renoue un dialogue direct et spontané avec l'âme populaire. La peinture est devenue action. »

En 1964, Georges Mathieu publie une lettre adressée à la jeunesse dans laquelle il décrit ainsi la peinture



78

GEORGES MATHIEU (1921-2012)

Nuit solitaire, 1989

Huile sur toile

Signée en bas à droite

Titrée sur le châssis au dos

73 x 91,5 cm

Oil on canvas

Signed lower right

Titled on the stretcher on the reverse

28 ¾ x 36 in.

60 000 / 80 000 €

Provenance

Collection particulière

Un certificat de l'artiste en date de septembre 1989 sera remis à l'acquéreur.



79

CÉSAR (1921-1998)

Le Bec, 1958-1989

Épreuve en bronze à patine brune nuancée

Signée sur la base

Cachet de fondeur «Bronze Romain Barelier» sur la base

Numérotée 6/8 sur le côté

61,5 x 27 x 10 cm

Brown patinated bronze

Signed on the base

Foundry stamp "Bronze Romain Barelier" on the base

Numbered 6/8 on the side

24 ¼ x 10 ⅝ x 4 in.

20 000 / 30 000 €

Bibliographie

Denyse Durand-Ruel, *César, catalogue raisonné Volume I 1947-1964*,

Éditions la Différence, modèle reproduit sous le n° 249 page 213

Cette œuvre est référencée dans les archives de Madame

Denyse Durand-Ruel sous le n°441 CRI.249.

Une attestation de Madame Denyse Durand-Ruel sera remise à l'acquéreur.



« Je suis arrivé à un moment où la ferraille, je suis arrivé jusqu'au bout du langage de la ferraille, c'est à dire, à un moment donné, j'ai pris conscience davantage de la quantité. Je me suis rendu compte que je voyais plus le besoin de faire avec du déchet, des nus, des animaux ou des choses organiques comme les plaques, les grandes plaques, et tout ça, d'ailleurs les grandes plaques et tout ça m'ont entraîné automatiquement à la compression. Quand j'ai vu la presse, que j'ai vu le paquet, j'ai eu, j'en ai pris la responsabilité et tout de suite je me suis identifié à ce paquet et je crois que après ça, j'ai eu une espèce de crise. »

César

80

CÉSAR (1921-1998)

César du Tourisme, 1987

Épreuve en bronze à patine dorée

Compression de bronzes d'ameublement

Signée en bas

Marque de fondeur Blanchet et numérotée 12 (sur une édition de 20 exemplaires)

32 x 10 x 10 cm

Gilt patinated bronze

Compressed ornamentation bronzes

Signed lower part

Foundry stamp Blanchet and numbered 12

Edition of 20

12 5/8 x 4 x 4 in.

15 000 / 20 000 €

Cette œuvre est référencée dans les archives de Madame Denyse Durand-Ruel sous le n°7014.

Une attestation de Madame Denyse Durand-Ruel sera remise à l'acquéreur.



81

CÉSAR (1921-1998)

Autoportrait en vert

Épreuve en bronze

Signée et numérotée 4/8

Cachet de fondeur Barelier

61 x 28 x 15 cm

Bronze

Signed and numbered 4/8

Foundry stamp Barelier

24 x 11 x 5 7/8 in.

15 000 / 20 000 €

Cette œuvre est enregistrée dans les archives de Madame Denyse Durand-Ruel sous le numéro 3118.

Une attestation de Madame Denyse Durand-Ruel sera remise à l'acquéreur.



«*Du déchet industriel, je suis passé au déchet urbain [...].
Ces compressions, c'est un peu de la poésie de tous les jours.
Les petits riens de la vie...*»

César

82

CÉSAR (1921-1998)

Poussin ailes déployées, 1994

Épreuve en fonte de fer

Signée sur la base

Cachet de fondeur Bocquel et numérotée 2/8 sur le côté
de la base et de nouveau au revers de la base

23 x 11,5 x 14 cm

Wrought iron

Signed on the base

*Foundry stamp Bocquel and numbered 2/8 on the side
of the base and once again on the reverse*

9 x 4 ½ x 5 ½ in.

12 000 / 15 000 €

Cette œuvre est référencée dans les archives de Madame Denyse Durand-Ruel sous le n°5159.

Une attestation de Madame Denyse Durand-Ruel sera remise à l'acquéreur."



*Je me sers de mon corps comme je me sers
d'un fond de grillage pour faire de la sculpture.*

Niki De Saint-Phalle

83

NIKI DE SAINT-PHALLE (1930-2002)

Tête de profil

Épreuve en bronze doré et polychrome

Signée et numérotée 2/3

Fonte Clementi

Hauteur : 27,5 cm

Gilt and polychrome bronze

Signed and numbered 2/3

Clementi foundry

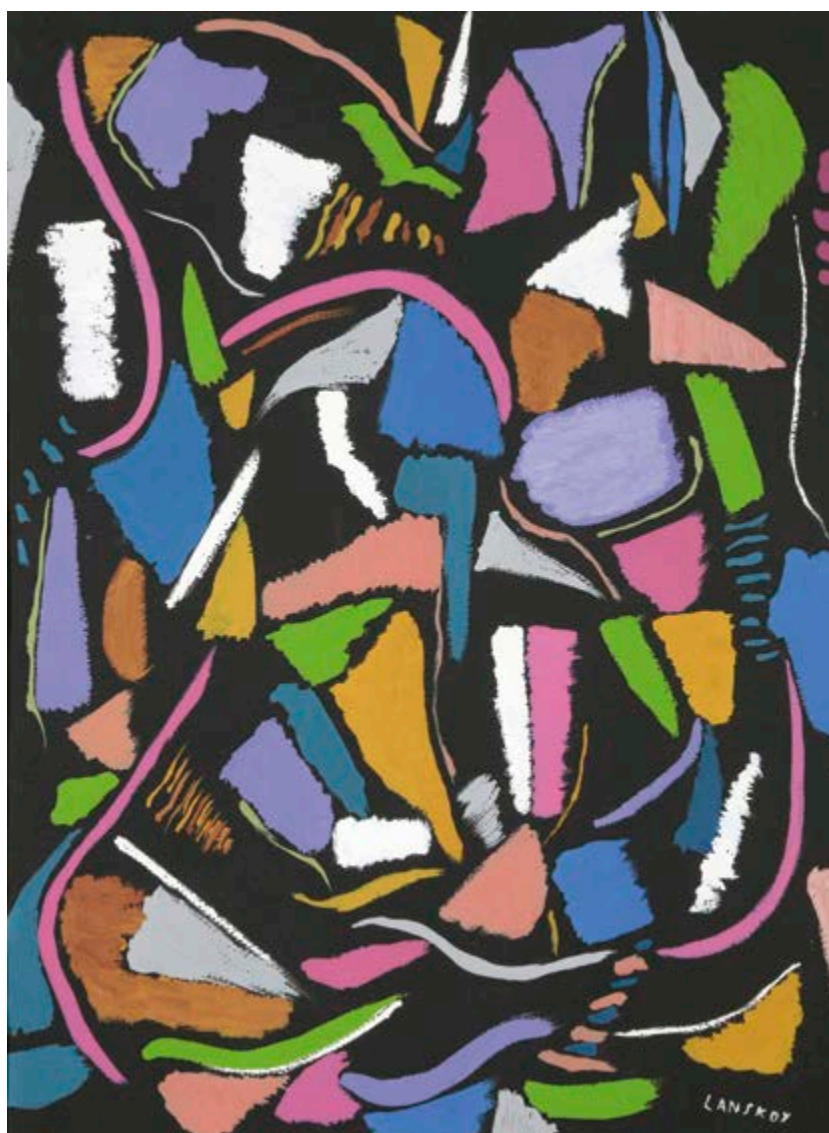
Height: 10 7/8 in.

10 000 / 15 000 €

Provenance

Collection particulière





84

ANDRÉ LANSKOY (1902-1976)

Composition abstraite sur fond noir

Gouache et huile sur papier

Signée en bas à droite

38,5 x 29 cm

Gouache and oil on paper

Signed lower right

15 1/8 x 11 3/8 in.

4 000 / 6 000 €

Provenance

Collection particulière

« Je ne veux pas seulement retranscrire comme beaucoup de graffitistes, je veux aussi trouver des choses inventives, créer vraiment à partir de là, pour moi, en moi... Je ne travaille pas toujours spontanément et il m'arrive de faire des sujets sérieux, politiques même, mais mes toiles font plutôt rire même quand c'est horrible... »

Robert Combas





85

ROBERT COMBAS (NÉ EN 1957)

Hardrock, 1983

Johnny Kongo et Pat de la Moon (de la lune) en plein show rock saucisse.

**Les fans en délire, la sueur dégoulinante, le jeans bas,
les hanches mouillées, le micro comme un sexe proéminent
mime une danse homosexuelle devant la bouche du chanteur.**

Acrylique sur toile contrecollée sur toile

Signée et datée en bas à droite

158 x 102 cm

Acrylic on canvas laid on canvas

Signed and dated lower right

62 ¼ x 40 ⅞ in.

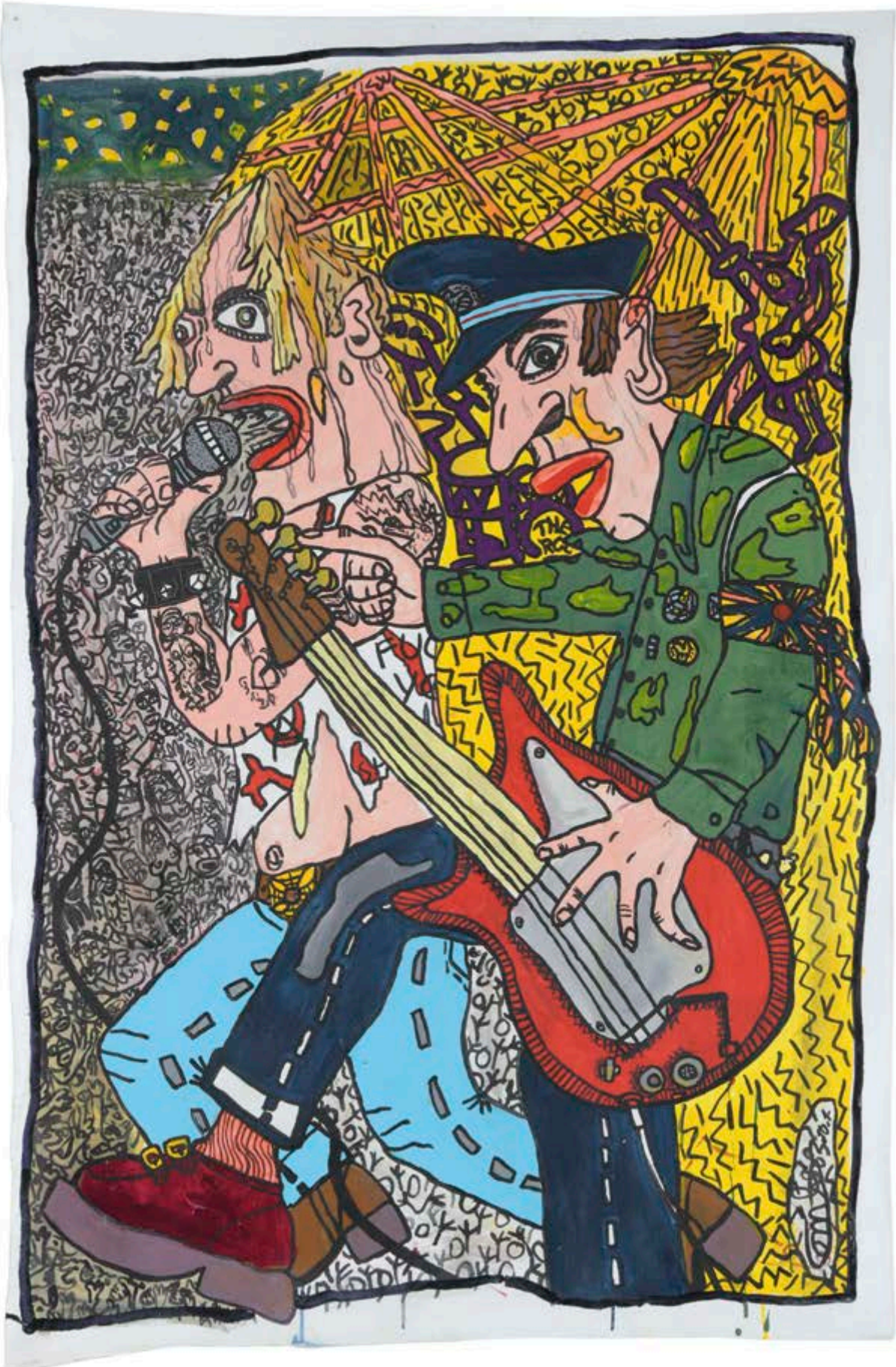
50 000 / 80 000 €

Provenance

Collection particulière

Nous remercions les Archives Combas d'avoir confirmé l'authenticité de cette œuvre.

Un certificat d'authenticité pourra être demandé à la charge de l'acquéreur.



« Détruire, c'est analyser avec profondeur. Un objet n'est qu'une unité dans sa forme globale, c'est par son désassemblage que l'on le comprend.

Arman explique cette colère vis-à-vis des instruments de musique par une expérience personnelle négative de la musique. »

Sajir Gharbi

86

FERNANDEZ ARMAN (1928-2005)

Sans Titre, 1986

Guitares découpées en bronze poli et bois

Épreuve signée et numérotée 7/8

100 x 75 x 64 cm

Sliced and welded bronze and wood guitars

Signed and numbered 7/8

39 3/8 x 29 1/2 x 25 1/4 in.

15 000 / 20 000 €

Provenance

Collection particulière

Cette œuvre est référencée dans les archives Arman, New-York sous le numéro APA#8310.86.031

Un certificat d'authenticité de Madame Corice Arman en date du 31 janvier 2023 sera remis à l'acquéreur.



87

FERNANDEZ ARMAN (1928-2005)

Sans Titre

Acrylique sur papier
Signée en bas à droite
74 x 56 cm

*Acrylic on paper
Signed lower right
29 1/8 x 22 in.*

4 000 / 6 000 €

Provenance
Collection particulière



88

FERNANDEZ ARMAN (1928-2005)

Petite Vénus éclosion, 1990

Épreuve en bronze à patine brune
Signée sur la terrasse
Numérotée 16/100 et marque de la fonderie Bocquel au dos
26 x 18 x 7 cm

*Brown patinated bronze
Signed on the base
Numbered 16/100 and foundry Bocquel's mark on the back
10 1/4 x 7 1/8 x 2 3/4 in.*

1 500 / 2 000 €

Provenance
Collection particulière

Cette œuvre est référencée dans les archives de Madame Denyse Durand-Ruel sous le n° 3607.
Cette œuvre est référencée dans les archives Arman à New York sous le n° APA # 8401.94.055.



89

FERNANDEZ ARMAN (1928-2005)

Sans Titre, 2001

Accumulation de clubs de golf

Pièce unique

Signée

131 x 37 x 30 cm

Accumulation of golf clubs

Unique piece

Signed

51 ½ x 14 ½ x 12 in.

20 000 / 30 000 €

Provenance

Collection privée, centre de la France

Cette œuvre est référencée dans les Archives Arman Studio
à New York sous le n° APA# 8005.01.016.

Un certificat d'authenticité des Archives Arman Studio
en date du 13 avril 2005 sera remis à l'acquéreur.

« Mes travaux sont très proches du dessin publicitaire car ils s'écartent de l'intellectualisme et disent directement ce qu'ils ont à dire. »

Mel Ramos

90

MEL RAMOS (1935-2018)

Peek-a-Boo Red #5, 2006

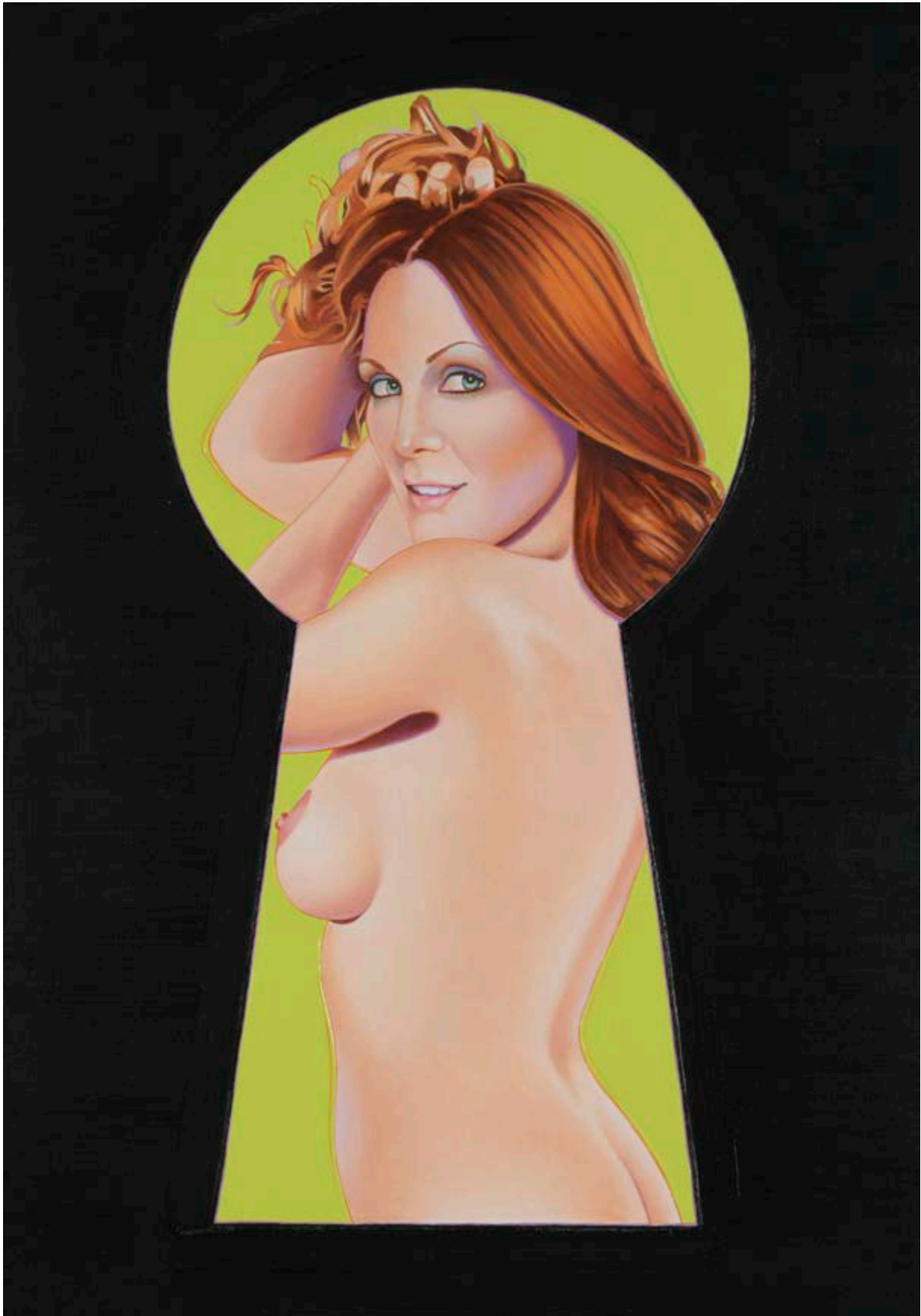
Huile sur toile
Signée et datée au dos
92 x 65 cm

*Oil on canvas
Signed and dated on the reverse
36 ¼ x 25 ⅝ in.*

40 000 / 60 000 €

Provenance
Collection particulière

Un certificat d'authenticité en date du 23 septembre 2009 sera remis à l'acquéreur.





91

CLAUDE GILLI (1938-2015)

Stèle d'escargots

Sculpture réalisée en 1985 sur une maquette de 1975

Épreuve en bronze poli

Signée et numérotée 3/8 sur la base

Cachet de fondeur Blanchet-Landowski

42 x 32 x 15 cm

Patinated bronze

Signed and numbered 3/8 on the base

Foundry stamp Blanchet-Landowski

16 ½ x 12 ¾ x 5 ⅞ in.

3 000 / 5 000 €

Provenance

Collection particulière, Nice

Bibliographie

Jacques Dopagne, *Connaître la sculpture de Claude Gilli*, Paris, 1990, exemplaire similaire reproduit page 93 sous le n°71.



92

CLAUDE GILLI (1938-2015)

Arbre méditerranéen, 1988

Épreuve en bronze peint
Signée et datée 88 sur le côté
102 x 100 x 25 cm
(petits manques)

Painted bronze

Signed and dated on the side

40 1/8 x 39 3/8 x 9 7/8 in.

5 000 / 8 000 €

Provenance

Collection particulière, Nice



PAOLO SALVATI (1939-2014)

Connu comme l'un des principaux artistes figuratifs de la peinture poétique, à fort impact chromatique, comme métaphore de l'expression intérieure de l'individu qui traite de problèmes psychologiques. Il fréquente l'atelier de l'architecte Marcello Rutelli à partir de 1960, expose en 1962 à la Biennale des Arts Figuratifs d'Alatri avant de s'installer en Sardegna en 1966, où il expose à Cagliari, Bosa, Oristano, Paulilatino (où en 1968 la Municipalité achète une de ses œuvres), Ghilarza et Castelsardo, jusqu'en 1973. Giuseppe Avarna lui dédie un poème en 1974 dans lequel il cite pour lui Mallarmé. Il expose aux arts plastiques et figuratifs de Trinità dei Monti en 1975 où il vend un paysage à l'épouse du magnat de l'automobile Ford, Maria Cristina Vettore Austin. Il était membre du Cento Pittori via Margutta depuis 1980. Il était expert en dorure à la feuille sur socle en bois.

Il est portraitiste et miniaturiste sur la place Navone à Rome depuis 1977. En 1987, il expose à la galerie Apollodoro, «Le temps des architectes» avec Michael Graves, Hans Hollein, Arata Isozaki, Paolo Portoghesi et Ettore Sottsass. En 1993, il rencontre le prince Agostino Chigi Albani della Rovere, mécène des arts, qui lui achète plusieurs toiles. Il a été reconnu en 2005 comme citoyen illustre de la région du Latium. Il vit à Paris en 2008. En 2009 à Trani il est à la Biennale d'Art Contemporain organisée par la Fondation Giuseppe De Nittis. Il a également peint les portraits de la série «Unica» en 2010. Chevalier Omri en 2012. Décoré Chevalier du Mérite post mortem Smoc.s.j. filiale d'Espagne, en 2016.

Archivio Paolo Salvati, archives italiennes, créées en 2019, Alatri, Rome, Italie, Montargis, France. Vocabulaire Getty, Los Angeles, États-Unis, ID:500490161



93

PAOLO SALVATI (1939-2014)

Paysage marin, Côte d'Azur, 2005

Huile sur panneau

Signée en bas à gauche

35 x 71,6 cm

Oil on panel

Signed lower left

13 3/4 x 28 1/4 in.

25 000 / 35 000 €

Provenance

Collection particulière

Un certificat d'authenticité de l'Archivio Paolo Salvati sera remis à l'acquéreur.

94

PAOLO SALVATI (1939-2014)

Bosco, 1997

Huile sur toile
Signée en bas à droite
50 x 60 cm

Oil on canvas

Signed lower right

19 ¾ x 23 ⅝ in.

40 000 / 60 000 €

Provenance

Collection particulière

Exposition

Chambre des députés de la République italienne, décembre 2023, reproduit au catalogue p. 81.

Un certificat d'authenticité de l'Archivio Paolo Salvati sera remis à l'acquéreur.



« La couleur est ma véritable et unique amie,
qui me console sans jamais rien me reprocher. »

Paolo Salvati

95

PAOLO SALVATI (1939-2014)

Marine, 1980

Huile sur toile

Signée au dos

30 x 40 cm

Oil on canvas

Signed on the reverse

11 ¾ x 15 ¾ in.

20 000 / 30 000 €

Provenance

Collection particulière

Un certificat d'authenticité de l'Archivio Paolo Salvati sera remis à l'acquéreur.



96

PAOLO SALVATI (1939-2014)

Côte d'Azur, rêve, 1996

Huile sur toile

Signée en bas à droite

32 x 42 cm

Oil on canvas

Signed lower right

12 5/8 x 16 1/2 in.

15 000 / 25 000 €

Provenance

Collection particulière

Un certificat d'authenticité de l'Archivio Paolo Salvati sera remis à l'acquéreur.





97

JAMES GUITET (1925-2010)

20F.1.12.63, 1963

Technique mixte sur toile

Signée et datée en bas à droite

Contresignée, titrée et datée au dos

60 x 73 cm

Mixed media on canvas

Signed and dated lower right

Signed, titled and dated on the reverse

23 5/8 x 28 3/4 in.

1 000 / 1 500 €

Provenance

Collection particulière



98

KEY SATO (1906-1978)

Sans titre, 1971

Huile sur toile

Signée et datée en bas à droite

73 x 60 cm

Oil on canvas

Signed and dated lower right

28 ¾ x 23 ⅝ in.

2 000 / 3 000 €

Provenance

Collection particulière



99

MIKHAIL CHEMIAKIN (NÉ EN 1943)

Nature morte à la cruche, 1979-1988

Huile sur isorel

Signée et datée en bas à droite

46 x 55 cm

Oil on masonite

Signed and dated lower right

18 1/8 x 21 5/8 in.

1 500 / 2 000 €

Provenance

Collection particulière



100

MIKHAIL CHEMIAKIN (NÉ EN 1943)

Sans Titre, 1985

Technique mixte sur papier

Signée et datée en bas à droite

100 x 75 cm

Mixed media on paper

Signed and dated lower right

39 3/8 x 29 1/2 in.

1 500 / 2 000 €

Provenance

Collection particulière



101

FRANÇOIS ARNAL (1924-2012)

Le faucheur de marguerite, 1990

Acrylique sur toile

Signée et datée en bas à gauche

89 x 116 cm

Acrylic on canvas

Signed and dated lower left

35 x 45 1/2 in.

2 000 / 3 000 €

Provenance

Collection particulière



102

FRANÇOIS ARNAL (1924-2012)

Monsieur tambour, 1990

Acrylique sur toile

Signée et datée en bas vers la droite

89 x 116 cm

Acrylic on canvas

Signed and dated lower right

35 x 45 1/2 in.

2 000 / 3 000 €

Provenance

Collection particulière



103

FRANÇOIS ARNAL (1924-2012)

L'invasion rouge, 1989

Acrylique sur toile

Signée et datée en bas à droite

Contresigné, titrée et datée sur le châssis au dos
130 x 195 cm

Acrylic on canvas

Signed and dated lower right

Signed, titled and dated on the stretcher on the reverse

51 1/8 x 76 3/4 in.

3 000 / 4 000 €

Provenance

Collection particulière



104

YVES KLEIN (1928-1962)

Ours Pompon

Épreuve en résine avec pigments IKB d'après un moule original de l'ours blanc de François Pompon

Signée à la base et numérotée sous une patte

Artemus éditeur, édition sur 999, en collaboration avec les Archives Klein

Cloche en plexiglas

27 x 49 x 19 cm

Casted resin after l'Ours blanc by François Pompon, painted with IKB blue Artist's signature

on the base and numbered under a back leg

Stamped by Artemus Edition, Edition of 999

Plexiglas case

10 5/8 x 19 1/4 x 7 1/2 in.

8 000 / 10 000 €

Provenance

Collection particulière

Un certificat de l'éditeur signé par les représentants de l'Association François Pompon et des Archives Yves Klein sera remis à l'acquéreur.



105

CHRISTOPHE FORT (NÉ EN 1973)

La dynastie Pastor, 2022

Acrylique et collage sur toile

Signée en bas à droite

91 x 71 cm

Acrylic and collage on canvas

Signed lower right

35 7/8 x 28 in.

3 000 / 4 000 €



106

JEFF KOONS (NÉ EN 1955)

Puppy, 1999

Lithographie offset en couleurs
Signée et datée en bas à droite
Numérotée 69/75 en bas à gauche
Éditeur Schellmann, Munich et New York
105 x 63 cm

*Offset lithograph in colors
Signed and dated lower right
Numbered 69/75 lower left
Published by Edition Schellmann, Munich and New York
41 3/8 x 24 2/4 in.*

3 000 / 5 000 €

Provenance
Collection particulière

107

HERVÉ NYS (NÉ EN 1960)

Bend T2, 2018

Sculpture en résine
Signée, datée et numérotée 2/8 sur le côté
90 x 86 x 64 cm

*Resin
Signed, dated and numbered 2/8 on the side
35 3/8 x 33 7/8 x 25 1/4 in.*

1 500 / 2 000 €

Provenance
Collection particulière, Monaco





108

DOUGLAS KIRKLAND (NÉ EN 1935)

Audrey Hepburn, Paris 1965, 2013

Tirage pigmentaire

Signé et numéroté 4/24 au crayon en bas à droite

Titré en bas à gauche

87 x 67 cm

Pigmentary print

Signed and numbered 4/24 in pencil lower right

Titled lower left

34 ¼ x 26 ⅜ in.

3 000 / 5 000 €

Provenance

Collection particulière

Certificat d'authenticité de l'artiste au dos



109

PETER BEARD (1938-2020)

Peter Beard, 2006 New York, Taschen, 2006

Couverture rigide sous coffret à clapet avec porte-livre

Édition d'artiste numéroté 101/200 exemplaires.

Accompagné de son présentoir et d'un petit livre « PB2 »

Hardcover book contained within a maroon cloth clamshell box

Artist edition numbered 101/200

With its display stand and little book "PB2"

10 000 / 15 000 €



110

SALVADOR DALÍ (1904-1989)

Les dix commandements sataniques, 1975

Ensemble de dix médailles en argent double face, réunies dans deux cadres en plexiglas

Signé sur chaque médaille et sur chaque plexiglas

Dimensions d'un cadre : 40 x 30 cm

Set of ten silver double-sided medals, assembled in two plexiglas frames

Signed on each medal and on each frame

Dimensions of each frame: 15 ¾ x 11 ¾ in.

600 / 800 €

111

MARC CHAGALL (1887-1985)

The Tempest, Monte-Carlo

Édition André Sauret, 1975

In-folio (43 x 34 cm)

Édition ornée de 50 lithographies de Marc Chagall dans et hors texte.

Tirage limité à 250 exemplaires numérotés sur papier vélin d'Arches, celui-ci numéroté 154

Signé par Chagall sur la page de justification du tirage

The complete set of 50 lithographs, 1975, on Arches wove paper,

in- and hors-texte, with title, text in English and justification

Signed in pencil on the justification

Copy 154 of 250 Published by André Sauret, Monte Carlo

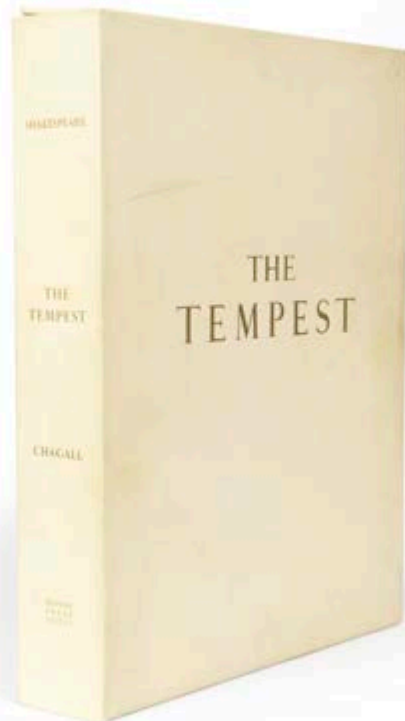
2 000 / 3 000 €

Provenance

Collection particulière

Bibliographie

Cramer, 97. Mourlot, 846-895.





112

JOAN MIRO (1893-1983)

L'oiseau migrateur, de la série Constellations, 1959

Pochoir sur papier

Signé dans la planche en bas à gauche

Signature, titre, lieu et date «Palma de majorque, 26 / V / 1941 »
et dessin imprimés au revers

43 x 35,6 cm

Pochoir on paper

Signed in the plate

Signature, title, place, date and drawing printed on the back

16 7/8 x 14 in.

3 000 / 4 000 €

Provenance

Collection particulière

113

CLOVIS EDMOND MASSON (1838-1913)

Lion blessé

Épreuve en bronze à patine brune

Signée sur la terrasse

35 x 50 x 20 cm

Brown patinated bronze

Signed on the base

13 ¾ x 19 ¾ x 7 ⅞ in.

500 / 700 €

Provenance

Collection particulière, Monaco



114

HENRI PAYEN (1894-1933)

Lionne rugissant

Épreuve en bronze patiné sur une terrasse en marbre blanc

Signée sur la terrasse

35 x 58 x 18 cm

Patinated bronze and white marble base

Signed on the base

13 ¾ x 22 ⅞ x 7 ⅞ in.

500 / 700 €

Provenance

Collection particulière, Monaco





115

GABRIEL EUGÈNE COQUELIN (1907-1996)

Allégorie de la source

Sculpture en marbre
Signée sur la terrasse
Hauteur : 60 cm

*Marble sculpture
Signed on the base
Height: 23 5/8 in.*

2 000 / 3 000 €

Provenance
Collection particulière

116

ARISTIDE COLOTTE (1885-1959)

Tête de Christ couronné d'épines, vers 1932

Sculpture en cristal transparent taillé à la roue et au burin
Signée « A. Colotte » et « Nancy »
Pièce unique
Hauteur : 36 cm

*Crystal
Signed "A. Colotte" and "Nancy"
Unique piece
Height: 14 1/8 in.*

2 000 / 4 000 €

Provenance
Collection particulière, Monaco





117

CLAUDE MIRVAL (XIX^E-XX^E SIÈCLE)

La porteuse d'urnes

Sculpture en bronze doré,

les urnes en albâtre s'éclairant

Signée « C.MIRVAL »

Sur une base en marbre et onyx

55 x 30 x 34 cm

Gilt patinated bronze and alabaster urns

Signed

On a marble and onyx base

21 5/8 x 11 3/4 x 13 3/8 in.

6 000 / 8 000 €

Provenance

Collection particulière

118

LINE VAUTRIN (1913-1997)

Boîte rectangulaire

En laiton doré et émaillé rose,

le couvercle à décor de roseaux

Signé sur le côté

Modèle créé vers 1940

3,3 x 14,5 x 8,6 cm

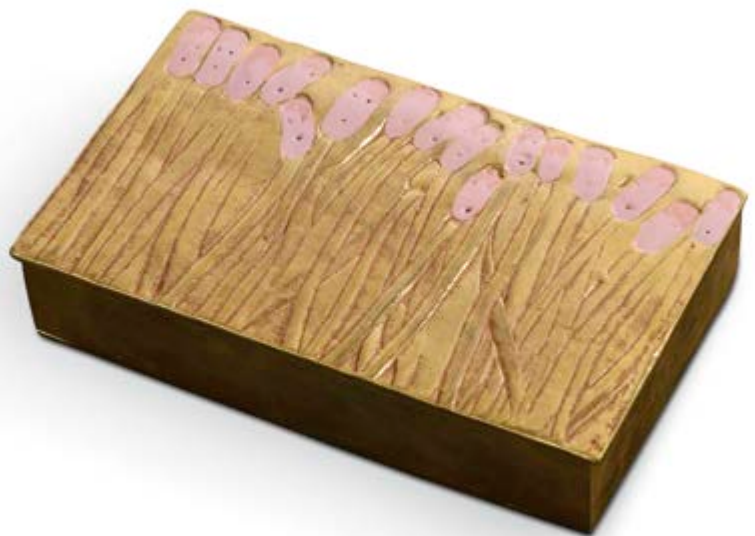
Rectangular gilt brass and pink enameled box,
the lid decorated with reeds

Signed on the side

Design circa 1940

1 1/4 x 5 3/4 x 3 3/8 in.

5 000 / 7 000 €





119

ALBERT CHEURET (1884-1966)

Vase de forme ovoïde

Épreuve en bronze à patine brune nuancée mordorée

Signée sur la base

Portée sur le fond le cachet «AC» et la lettre M

Fonte d'édition ancienne

Hauteur : 21 cm

Brown patinated bronze ovoid vase

Signed along the base

Stamp at the bottom "AC" and letter M

Ancient edition

Height: 8 ¼ in.

12 000 / 15 000 €

Provenance

Collection particulière, Monaco



120

MAITLAND SMITH

Secrétaire

En bois entièrement gainé de cuir, ouvrant par un abatant et découvrant des casiers porte-lettres et douze tiroirs. L'ensemble repose sur quatre pieds réunis par une entretoise.

Avec clef

Ouvert : 128 x 67 x 75 cm

Fermé : 128 x 67 x 51 cm

A leather and wooden secretary desk with 12 drawers

With key Open: 50 3/8 x 26 3/8 x 29 1/2 in.

Closed: 50 3/8 x 26 3/8 x 20 1/8 in.

600 / 800 €

Provenance

Collection particulière, Monaco

121

EDGAR BRANDT (1880-1960)

Sellette tripode

En fer forgé martelé à plateau triangulaire

Plateau d'entretoise en fer martelé

Signée sur un des pieds

117 x 32 x 36 cm

Wrought iron tripod stand

Signed on a leg

46 x 12 5/8 x 14 1/8 in.

1 000 / 1 200 €

Provenance

Collection particulière, Monaco



122

DANS LE GOÛT ART DÉCO

Applique murale

En fer forgé et albâtre en forme d'amphore
44 x 33 x 13 cm

*Wrought iron and alabaster wall light
in the shape of an amphora
17 3/8 x 13 x 5 1/8 in.*

400 / 600 €

Provenance
Collection particulière, Monaco



123

ESPRIT ART DÉCO

Ensemble de mobilier de salle à manger comprenant une table rectangulaire en acajou, et six chaises en acajou, les assises recouvertes de cuir beige

Table : 120 x 160 x 74 cm
Chaise : 89 x 49 x 40 cm

*Dining room set with a rectangular mahogany table
and six mahogany chairs, with beige leather seats
Table: 47 1/4 x 63 x 29 1/8 in.
Chairs: 35 x 19 1/4 x 15 3/4 in.*

3 000 / 5 000 €

Provenance
Collection particulière,





124

FONTANA ARTE

Deux appliques

Verre incolore et bleu et métal chromé

Circa 1960

25 x 14 x 5 cm

Two glass and chromed metal wall lights

Circa 1960

9 7/8 x 5 1/2 x 2 in.

2 000 / 3 000 €



125

MAX INGRAND (1908-1969)

Miroir rectangulaire incurvé, 1950

En verre vert

Édition Fontana Arte

70 x 50 cm

Rectangular curved mirror in green glass

Fontana Arte editor

Circa 1950

27 x 19 3/4 in.

4 000 / 6 000 €



126

WILLY RIZZO (1928-2013)

Ensemble de mobilier de salle à manger modèle « Lady Suzan », 1970

Comprenant une table circulaire, le piétement et plateau recouverts de stratifié noir et base et ceinture du plateau en acier brossé, et quatre chaises laquées noir avec tissu orange

Studio Willy Rizzo

Étiquettes d'origine en dessous

Table : 75 x 130 cm ; Chaise : 69 x 48 x 46 cm

Dining room set with a circular dining table covered in black laminate and steel, and four black lacquered chairs covered with orange fabrics.

Studio Willy Rizzo Original labels under table and chairs.

Circa 1970

Table: 29 ½ x 51 ½ in. Chairs: 27 ¼ x 18 ¾ x 18 ¼ in.

2 500 / 3 000 €



127

MITHÉ ESPELT (1923-2020)

Miroir « Ouvéa »

Miroir rectangulaire en faïence émaillée blanche et dorée, et incrustations de cabochons de verre cristallisé
Conçu vers 1985
32 x 27 cm

Rectangular mirror in gilt and white painted ceramic, enhanced with glass cabochon

Designed circa 1985

12 5/8 x 10 5/8 in.

1 500 / 2 000 €

Bibliographie

Antoine Candau, *Mithé Espelt, Le luxe discret du quotidien*, Éditions Odyssee, 2020, un modèle similaire illustré p.189.

128

JEAN PERZEL (1892-1986)

Trois appliques rectangulaires, 1970

En verre bullé et laiton doré

Signées

Édition Maison Perzel

36 x 16 x 10 cm

Three rectangular glass and brass wall lights

Signed

Maison Perzel Editor

Circa 1970

14 1/8 x 6 1/4 x 4 in.

4 000 / 6 000 €





129

ANDRÉ DUBREUIL (1951-2022)

Bureau plat, 1995

Métal, cuivre ouvragé et dessus de cuir
75,5 x 163 x 104 cm

*Metal and brass desk with leather top
29 3/4 x 64 1/8 x 41 in.*

20 000 / 30 000 €

Provenance
Collection particulière, Monaco

Bibliographie
Jean Louis Gaillemain, *André Dubreuil, poète du fer*, Norma Éditions, 2006.



HÔTEL DES VENTES DE MONTE-CARLO

HVMC

10-12 Quai Antoine 1er - 98000 Monaco

Tel. 00 377 93 25 88 89 - Fax. 00 377 93 25 88 90 - E mail : bid@hvmc.com

S.A.M. au capital de 150 000 € - R CI : 11505494 - D SEE : 4779Z14487 - TVA Intracom : FR 82000092238

MERCREDI 10 JUILLET 2024 À 17H

ART MODERNE, CONTEMPORAIN & DESIGN

ORDRE D'ACHAT *ABSENTEE BID FORM*

ENCHÈRE PAR TÉLÉPHONE *TELEPHONE BID*

Si vous désirez enchérir par téléphone ou laisser un ordre d'achat, merci de vous inscrire sur bid@hvmc.com (Joindre carte d'identité et RIB)
To register for bidding, please send us a mail to : bid@hvmc.com (joint ID and IBAN)

Les ordres et demandes de ligne téléphoniques doivent impérativement arriver 24 heures avant la vente
Orders must arrive 24 hours before the auction.

Après avoir pris connaissance des conditions de vente décrites dans le catalogue, je déclare les accepter et vous prie d'acquiescer pour mon compte personnel aux limites indiquées en EURO, les lots que j'ai désignés ci-dessous. (Frais en sus des enchères indiquées).

I have read the conditions of sale and the guide to buyers printed in the catalogue and agree to abide by them. I grant you permission to purchase on my behalf the following items the limits indicated in EURO. (These limits do not include premium, fees and taxes).

NOM ET PRÉNOM		
<i>Name and Firstname</i>		
ADRESSE		
<i>Address</i>		
CODE POSTAL	VILLE	PAYS
<i>zip code</i>	<i>Town</i>	<i>Country</i>
TÉLÉPHONE DOMICILE	BUREAU	MOBILE
<i>Home Phone</i>	<i>Office</i>	<i>Cellphone</i>
FAX	EMAIL	

LOT N°	DESCRIPTION DU LOT / <i>LOT DESCRIPTION</i>	LIMITE EN EURO € <i>TOP LIMIT OF BID IN EURO</i>

RÉFÉRENCES BANCAIRES OBLIGATOIRES / *Required bank references (please complete and join the following page) :*

CODE BANQUE	CODE GUICHET	NUMÉRO DE COMPTE	CLÉ

À RENVOYER À
PLEASE FAX TO

FAX : 00 377 93 25 88 90

MAIL : bid@hvmc.com

SIGNATURE OBLIGATOIRE
REQUIRED SIGNATURE

CONDITIONS DE VENTE

L'Hôtel des Ventes de Monte-Carlo intervient comme mandataire du vendeur. Il n'est pas partie au contrat de vente qui relie le vendeur et l'acheteur.

Les conditions suivantes de vente, et tout ce qui se rapporte à la vente, sont régies par le droit monégasque. Toute action judiciaire relève de la compétence exclusive des tribunaux de la Principauté de Monaco.

La vente s'effectue au comptant et la devise utilisée est l'euro (€).

GARANTIES

Les désignations portées au catalogue sont établies par l'Hôtel des Ventes de Monte-Carlo s'il n'y a pas d'assistance d'expert, et exclusivement par l'expert qui l'assiste le cas échéant. Si nécessaire, des rectifications sur la désignation ou l'estimation pourront être apportées au moment de la présentation de l'objet, signalées aux acquéreurs potentiels et portées au procès-verbal de la vente. Dans le cadre de l'assistance d'un expert, celui-ci assume l'entière responsabilité des désignations initiales ou modifications portées au procès-verbal. La responsabilité de l'Hôtel des Ventes de Monte-Carlo ne saurait être engagée dans le cas d'un litige portant sur l'authenticité ou l'état d'un bien, l'Hôtel des Ventes de Monte-Carlo n'étant tenu que par une obligation de moyens.

Sur l'état des lots présentés, l'absence de référence à l'état dans la désignation portée au catalogue n'implique aucunement que l'objet soit exempt de défauts, et certaines restaurations qui ne modifient pas sa nature et son époque ne peuvent être une cause de litige.

Le bien, en l'absence de mention, est considéré comme vendu dans l'état. Les experts sont à la disposition des clients de l'Hôtel des Ventes de Monte-Carlo préalablement à chaque vente pour répondre à toute question dans ce domaine.

Aucune réclamation ne sera admise une fois l'adjudication prononcée, une exposition préalable ayant permis aux acquéreurs de prendre connaissance de l'état des lots.

MOBILIER, TABLEAUX ET OBJETS D'ART

Les meubles, les tableaux et les objets sont vendus dans l'état.

Sur un meuble ou un objet, la restauration ou le remplacement d'éléments qui ne modifient pas la nature et le caractère authentique du meuble ou de l'objet, sont considérés comme des entretiens d'usage.

Sur un tableau, le ré-entoilage, le doublage ou le parquetage sont des mesures conservatoires et ne constituent pas un vice s'ils ne sont pas signalés.

Les dimensions sont fournies à titre indicatif.

BIJOUX ET MONTRES

PIERRES DE COULEURS ET PERLES

Un certain nombre de pierres précieuses ont été professionnellement traitées pour les embellir (traitement thermique et huilage pour les gemmes, blanchiment pour les perles).

Ces opérations sont traditionnellement admises par les négociants internationaux en joaillerie. Pour certains bijoux et avec l'accord du client vendeur, l'Hôtel des Ventes de Monte-Carlo peut obtenir des rapports provenant de laboratoires de gemmologie de réputation internationale qui, si cela est demandé, peuvent indiquer la présence ou l'absence de tout traitement thermique. Pour les pierres précieuses importantes et les perles fines, l'Hôtel des Ventes met à disposition des clients des certificats établis préalablement par des laboratoires de renommée internationale. Si l'acheteur souhaite un certificat différent, émanant d'un laboratoire de son choix, il doit le demander dans un délai de 30 à 10 jours avant la vente. Aucune réclamation concernant les certificats fournis ne peut être admise a posteriori de la vente. Les photos des bijoux, les couleurs ainsi que les échelles ne sont pas contractuelles.

MATIÈRES ANIMALES

Le corail, l'ivoire, l'écaillé de tortue et tous les matériaux en provenance d'espèces en voie de disparition peuvent passer en vente publique aux enchères tant qu'ils font partie intégrante de bijoux anciens.

LES PIERRES BIRMANES

Les bijoux ornés de rubis ou de jadéite birmanes, ne peuvent être exportés vers les Etats-Unis. Toutefois, s'ils sont accompagnés d'un certificat ou d'une facture, daté d'avant Octobre 2007, ils pourront être exportés sur le sol américain. Dans la communauté européenne, les rubis et les jadéites birmanes peuvent circuler librement.

MONTRES

Tous les lots sont vendus dans l'état. Aucune réclamation ne pourra être engagée contre l'Hôtel des Ventes de Monte-Carlo et son expert, sur la présence d'une réparation ancienne, sur l'étanchéité initiale ou sur le fonctionnement. L'acquéreur potentiel pourra réclamer un état de condition avant la vente auprès de l'expert.

CONDUITE DE LA VENTE ET ENCHÈRES

Tout acheteur potentiel doit s'identifier préalablement à l'aide d'un formulaire d'enregistrement mis à sa disposition à l'entrée de la salle par le personnel de l'Hôtel des Ventes de Monte-Carlo. Il doit fournir une pièce d'identité en cours de validité et, sur demande, justifier de références bancaires.

Un carton portant un numéro correspondant à l'enregistrement sera remis à l'acquéreur qui devra le restituer en quittant la salle. Les informations recueillies sur les formulaires d'enregistrement sont obligatoires pour participer à la vente puis pour la prise en compte et la gestion de l'adjudication.

Vous pouvez connaître et faire rectifier les données vous concernant, demander l'effacement, la limitation du traitement de vos données, demander que vos données vous soient transmises dans un format structuré ou vous opposer pour motif légitime à leur traitement ultérieur, en adressant une demande écrite accompagnée d'une copie de votre pièce d'identité à l'Hôtel des Ventes de Monte Carlo par courrier ou par email. Il est strictement personnel et permet à celui-ci d'enchérir pendant la vente. Les enchères suivent l'ordre de numérotation du catalogue, sauf modification d'ordre décidée à la libre appréciation de l'Hôtel des Ventes de Monte-Carlo.

L'adjudicataire est le plus offrant et dernier enchérisseur. Au moment de l'adjudication, dans le cas d'une contestation, principalement si plusieurs enchérisseurs déclarent avoir porté simultanément une enchère équivalente, et si le fait est établi clairement, et même si le mot «Adjudgé» a été prononcé, l'objet est remis instantanément aux enchères au dernier montant obtenu et l'ensemble des personnes présentes autorisées à enchérir à nouveau. Les mentions d'identité portées sur le bordereau d'adjudication seront identiques à celles portées sur le formulaire d'enregistrement.

Aucune modification d'identité ne pourra être opérée sans l'accord des dirigeants de l'Hôtel des Ventes de Monte-Carlo. Une fois l'adjudication prononcée, l'acquéreur est responsable de l'intégrité de l'objet acquis et de son assurance.

ENCHÈRES TÉLÉPHONIQUES

Tout acquéreur potentiel identifié par l'Hôtel des Ventes de Monte-Carlo pourra enchérir par téléphone pendant la vente. Les demandes de lignes téléphoniques devront pour être recevables formulées par écrit, accompagnées d'une pièce d'identité en cours de validité et d'un relevé d'identité bancaire. L'Hôtel des Ventes de Monte-Carlo se chargera de contacter par téléphone durant la vente l'enchérisseur mais décline toute responsabilité en cas d'erreur ou d'omission dans le cadre de ce service.

PRIX DE RÉSERVE ET ESTIMATIONS

Devant chaque lot dans le catalogue, une estimation est portée, qui ne comprend ni les frais à la charge de l'acheteur, ni la TVA éventuelle en cas d'importation temporaire. Sauf précision, tous les lots sont offerts avec un prix de réserve contractuellement établi avec le vendeur en dessous duquel le bien ne peut être adjugé. En l'absence de prix de réserve fixé avec le vendeur, aucune contestation ne pourra être formulée par celui-ci dans l'hypothèse où l'objet serait adjugé en dessous de la fourchette de l'estimation.

PRÉEMPTION

L'État Monégasque peut exercer un droit de préemption sur les œuvres d'art mises en vente dans la Principauté de Monaco. L'État se substitue au dernier enchérisseur. La décision de préemption est portée à la connaissance de l'huissier aussitôt après le prononcé de l'adjudication. Elle est mentionnée au procès-verbal de celle-ci. Elle doit être confirmée dans un délai de quinze jours. En l'absence de confirmation à compter de ce délai, l'objet revient au dernier enchérisseur.

Article 2-1 loi n°1.014 du 29/12/1978 concernant les ventes publiques de meubles.

IMPORTATION

Les dépôts précédés de ce sigle sont en importation temporaire d'un pays hors CEE. Leur prix d'adjudication sera majoré de la TVA à 5,5 % (T) ou à 20% (T) en sus des frais légaux. Cette TVA sera récupérable en cas de réexportation hors CEE dans un délai d'un mois sur présentation du document douanier prouvant leur réexportation. Aucun bordereau HT ne pourra être établi sans justificatif officiel d'exportation, le numéro de TVA intracommunautaire n'étant pas suffisant.

EXPORTATION

Il appartient à l'acheteur de vérifier préalablement à l'achat si le bien est soumis à des formalités douanières relatives à l'exportation.

CERTIFICAT DE BIEN CULTUREL

Si l'exportation du bien est subordonnée à la délivrance d'un Certificat de Bien Culturel par le Ministère de la Culture, il est de la responsabilité de l'adjudicataire de le demander. Aucun retard de paiement du montant dû, ni aucune annulation de vente ne pourront être justifiés par le refus ou le retard de l'autorisation d'exportation.

Si un Certificat de Bien Culturel n'a pas déjà été émis par la Direction des Musées de France pour un lot vendu, l'Hôtel des Ventes de Monte-Carlo peut administrer la demande auprès de la Direction des Musées de France aux frais de l'acquéreur.

LICENCE D'EXPORTATION DE BIEN CULTUREL

Pour les exportations hors de l'Union Européenne d'un Bien Culturel, il appartient à l'adjudicataire de demander une Licence d'exportation. L'intervention d'un transitaire est nécessaire afin de traiter cette démarche ainsi que l'expédition du bien culturel vendu. L'acheteur pourra contracter un de nos correspondants transitaire afin de finaliser cette procédure.

FRAIS

En sus du prix d'adjudication, l'acheteur devra acquitter des frais de 25% HT jusqu'à 500 000 €, 23% HT sur la tranche de 500 001 € à 2 000 000 € et 20% HT sur la tranche au-delà de 2 000 001 €.

FRAIS SUPPLÉMENTAIRES LIÉS AUX ENCHÈRES EN LIVE

En sus des frais d'adjudication, les enchères en live sur le site www.invaluable.com entraîneront des frais supplémentaires de 3,60% TTC (dont TVA 20%) du montant adjugé.

PAIEMENT

La vente se fait expressément au comptant, et le règlement doit être effectué dans les trois jours qui suivent la vente aux enchères. L'acquéreur doit régler le prix d'achat qui comprend le montant de l'adjudication, les frais et taxes éventuels :

- Par chèque bancaire certifié en euro
- Par virement bancaire en euro
- Par carte bancaire Visa ou Mastercard avec justificatif d'identité
- Tout règlement par American Express fera l'objet d'une majoration de 2,75% de frais

- En espèces en euro jusqu'à un montant inférieur à 30 000 €.

Les chèques émis sur une banque étrangère ne seront acceptés qu'à la seule discrétion des dirigeants de l'Hôtel des Ventes de Monte-Carlo.

Si l'acquisition n'est pas réglée au comptant, l'objet ne pourra être délivré à l'acquéreur.

L'Hôtel des Ventes de Monte-Carlo ne peut être tenu pour responsable d'un défaut de paiement de l'acquéreur, et n'est donc rien redevable du paiement au vendeur. La mise en recouvrement du paiement par lettre recommandée avec accusé de réception entraînera une majoration de 5% du prix d'adjudication, avec un minimum de 200 €. Ceci n'exclue en rien l'allocation de dommages et intérêts liés à une procédure.

A défaut de paiement par l'acquéreur et après une mise en demeure restée infructueuse et au terme d'un mois révolu à compter de l'adjudication, l'Hôtel des Ventes de Monte-Carlo se réserve le droit d'annuler la vente et d'engager des poursuites en dommages et intérêts contre l'acquéreur défaillant.

L'Hôtel des Ventes de Monte Carlo est adhérent au Registre central de prévention des impayés des commissaires-priseurs auprès duquel les incidents de paiement sont susceptibles d'inscription. Les droits d'accès, de rectification et d'opposition pour motif légitime sont à exercer par le débiteur concerné auprès du SYMEV, 15 rue Freycinet 75016 Paris.

RETRAIT DES ACHATS ET RESTITUTION DES LOTS AUX VENDEURS

Les achats ne seront remis qu'après encaissement de la totalité des sommes dues.

Les lots adjugés demeureront aux risques, frais et périls des adjudicataires, dès l'adjudication prononcée, alors même que leur délivrance n'aurait pas eu lieu. Il appartient à l'adjudicataire d'assurer ses acquisitions.

Il appartient aux acheteurs de retirer ou faire retirer leurs lots auprès de l'Hôtel des Ventes de Monte-Carlo ou de l'un de ses magasins sous huitaine. Au-delà, des frais de stockages seront appliqués :

- 60 € de frais fixes de manutention,
- 30 € par lot et par semaine non divisible.

Expédition des achats et restitution des lots in vendus :

Les achats peuvent être expédiés à condition d'en faire la demande écrite auprès de l'Hôtel des Ventes de Monte-Carlo, étant entendu que les expéditions se font à la charge et sous la responsabilité du propriétaire. Aucune réclamation ne pourra être acceptée en cas de vol, disparition ou dommage survenu lors du transport.

RIB HVMC

Code Banque 12739
Code Guichet 00070
Numéro de Compte 05567300000
Clé RIB 71

Domiciliation
CFM ALBERT 1ER
CFMOMCMXXX

IBAN
(International Bank Account Number)
MC58 1273 9000 7005 5673 0000 071

HÔTEL DES VENTES DE MONTE-CARLO

HVMC

LUNDI 8 ET MARDI 9 JUILLET 2024

IMPORTANTES BIJOUX



**VAN CLEEF
AND ARPELS**

Bague en or jaune et
diamants, sertie d'un
exceptionnel saphir
cousin du Cachemire
pesant 8,78 cts.



EXPERT

Cabinet Arnaud BEAUVOIS
85 Bd Malherbes - Paris 8^e
00 33 (0)1 53 04 90 74
arnaud@beauvois.info

CONTACT

Emma LOZANO
+377 93 25 54 94
elozano@hvmc.com

WWW.HVMC.COM

10 - 12 Quai Antoine 1^{er} - 98000 MONACO - Tél. : 00 377 93 25 88 89 - info@hvmc.com

TERMS AND CONDITIONS OF SALE

The auction house Hôtel des Ventes de Monte-Carlo acts as agent for the seller. It is not a party to the contract of sale that binds the buyer and seller.

The following terms and conditions of sale, as well as everything related to the sale, are governed by Monegasque law. All legal actions are within the jurisdiction of the Courts of the Principality of Monaco.

The sale takes place for payment in full and the currency is the Euro (€).

GUARANTEES

The descriptions in the catalogue are established by the Hôtel des Ventes de Monte-Carlo if no expert appraiser has assisted, and exclusively by the expert appraiser who assists as required. If necessary, corrections of the description or estimate can be made upon presentation of the object, which shall be pointed to potential purchasers and noted in the record of the sale. In the framework of assistance by an expert appraiser, said latter assumes full responsibility for initial descriptions or modifications made to the report. The liability of the Hôtel des Ventes de Monte-Carlo cannot be engaged in the event of dispute regarding the authenticity or condition of an item, since the Hôtel des Ventes de Monte-Carlo is bound by an obligation of means.

As concerns the condition of the lots offered, note that the lack of reference to the condition in the description given in the catalogue does not imply that the item is free from defects, and certain restorations that do not change its nature and period cannot be a cause of dispute. The item, in the absence of any mention, is considered sold in the state in which it is found. Experts are available to customers of the Hôtel des Ventes de Monte-Carlo prior to each sale to answer any questions concerning such matters.

No claim shall be accepted once the hammer falls as a prior exhibition of the items enables potential buyers to form their own judgment of the condition of the objects.

FURNITURE, PAINTINGS AND ART OBJECTS

Furniture, paintings and art objects are sold in the state in which they are found.

The restoration or replacement of elements on furniture or an object that do not change the nature and authenticity of the furniture or object are considered usual upkeep.

Re-backing, doubling, and parquetry on a painting are protective measures and do not constitute defects if they are not reported.

Dimensions are provided for reference only.

JEWELLERY AND WATCHES COLOURED STONES AND PEARLS

A number of precious stones have been professionally treated for their embellishment (heat treatment and oiling for the gems, whitening of pearls). These operations are traditionally accepted by international jewellery traders.

For certain pieces of jewellery and with the clientseller's agreement, the Hôtel des Ventes de Monte-Carlo may obtain reports from gemological laboratories of international repute, which, if requested, may indicate the presence or absence of any heat treatment.

For large gemstones and pearls, the Hôtel des Ventes will provide its clients with certificates established by internationally renowned laboratories prior to their sale. If the buyer wishes to have a different certificate from a laboratory of their choice, they must request it between 30 and 10 days prior to the sale. No claims regarding the certificates provided can be accepted after the sale. Jewel's pictures, colours and scale are non contractual.

ANIMAL MATERIALS

Coral, ivory, tortoiseshell and all materials from endangered species can be sold in a public auction as long as they are an integral part of antique jewellery.

BURMESE STONES

Jewellery studded with Burmese rubies or jadeite cannot be exported to the United States. However if they are accompanied by a certificate or an invoice, dated prior to October 2007, they may enter the American territory. Burmese rubies and jadeite can move freely in the European community.

WATCHES

All lots are sold in the state in which they are found. No claims may be brought against the Hôtel des Ventes de Monte-Carlo and its expert based on the presence of an old repair, on the initial sealing, or its functioning. The potential buyer may request a condition report from the expert before the sale.

EXECUTION OF THE SALE AND AUCTION

All potential buyers must identify themselves beforehand using a registration form made available at the entrance to the room by the staff of the Hôtel des Ventes de Monte-Carlo. She/he must provide a valid piece of identity and, if requested, proof of their bank details. A card bearing a number corresponding to the registration will be delivered to a buyer who will restore it when leaving the room. It is personal and allows the individual to bid during the sale.

The auction follows the numerical sequence of the catalogue, unless said order is modified at the discretion of the Hôtel des Ventes de Monte-Carlo.

The information collected on the registration forms is mandatory in order to take part in the sale and for managing the auction. You can have access to your data to be corrected, cancelled, to ask for a limited treatment of your data, to ask for your data to be transmitted to a structured format or to oppose, for a legitimate reason to their further use, by addressing a formal letter accompanied by a copy of your ID to the Hôtel des Ventes de Monte Carlo either by email or letter.

The successful bidder is the highest and last bidder.

In the case of a challenge at the time of award, especially in the case where several bidders claim to have made the same bid simultaneously, and the event is clearly established, although the word « Sold » was pronounced, the object is immediately put back on auction starting at the last amount obtained and those present shall be allowed to bid again.

References concerning the identity entered on the bid summary shall be identical to those made in the registration form. No changes of identity can be made without approval of the Hôtel des Ventes de Monte-Carlo managers.

Once the hammer falls, the buyer is responsible for the integrity of the object acquired, as well as its insurance.

TELEPHONE BIDS

All potential buyers identified by the Hôtel des Ventes de Monte-Carlo may bid by telephone during the sale.

In order to be admissible, requests for telephone lines must be made in writing, accompanied by a valid piece of identity and a RIB (bank account information certificate). The Hôtel des Ventes de Monte-Carlo will contact the bidder by telephone during the auction; however, it declines all liability for any error or omission in connection with said service.

RESERVE PRICE AND ESTIMATES

An estimate, which does not include costs borne by the purchaser or possible VAT in case of temporary importation, is given in front of each lot in the catalogue. Unless otherwise noted, all lots are offered with a reserve price established by contract with the seller under which the item cannot be awarded. In the absence of a reserve price fixed with the seller, no objection may be made by said latter in the event that the object would be awarded under the estimate range.

PRE-EMPTION

The Monegasque State may exercise an option to purchase works of art offered for sale in the Principality of Monaco.

The state replaces the last bidder. The pre-emption decision is made known to the bailiff immediately after the hammer falls. Said pre-emptive right must be confirmed within two weeks. In the absence of confirmation within said period, the object shall return to the last bidder.

Article 2-1 of Law No. 1014 of 29/12/1978 relative to the auction of furniture.

IMPORTS

Imports preceded by this symbol are temporary imports from a non EU country. Their allocated price will be subject to VAT at 5.5 % (T) or 20% (T) in addition to legal costs. The VAT is recoverable in the event of re export outside the EU within one month on presentation of a customs document as evidence of reexport. No tax-exclusive sales document will be drawn up without official proof of export, as the intra-Community VAT number does not constitute adequate proof.

EXPORTS

It is for the buyer to check prior the auction if the item is submitted to custom formalities for export.

CERTIFICATE OF CULTURAL OBJECT

If the item is subjected to obtain a Certificate of Cultural Object by the Ministère de la Culture, it is of the responsibility of the successful bidder to ask for it. Neither the approval, denial of approval, or approval application time may be invoked as grounds for change in payment deadline or cancellation of sale. If no certificate of cultural object has been issued yet, the Hôtel des Ventes de Monte-Carlo can handle the request to the Direction des Musées de France, at the buyer's expenses.

EXPORT PERMIT FOR CULTURAL PROPERTY

For the exports of a Cultural Property outside the European Community, it is up to the successful bidder to apply for a Licence.

The buyer can contact one of the shippers we recommend to handle these formalities and hold shipment.

Customs formalities are required for sending works of art to countries outside of the European Union.

The buyer must check the rules in force in the destination country before making a purchase.

There are no customs formalities for works of art to be delivered in France or other countries of the European Union.

Outside of the European Union, customs rules will be those in force in the country of destination of the work.

FEES

In addition to the hammer price, the buyer must pay a fee of 25% HT excluding VAT up to € 500 000, 23% excluding VAT on amounts from € 500 001 to € 2 000 000 and 20% HT excluding VAT on amounts above € 2 000 001.

ADDITIONAL FEES FOR LIVE AUCTION SERVICE

In addition to the commission and taxes indicated above, an additional fees of 3,60 % (including VAT 20%) of the auction price will be charged for live bidding on www.invaluable.com.

PAYMENT

The sale is strictly carried out for payment in full.

The buyer must pay within three days the purchase price, which includes the amount of the hammer price, fees, and taxes, if any:

- By certified bank check in Euro,
- By bank transfer in Euro,
- By Visa or MasterCard with proof of identity,
- In case of payment by American Express, a fee of 2.75% will be added.
- In cash in Euro up to an amount less than 30,000 €.

Cheques drawn on foreign banks will be accepted at the sole discretion of the managers of the Hôtel des Ventes de Monte-Carlo. If the acquisition is not paid in full, the item cannot be handed over to the buyer.

The buyer's failure regarding payment shall not incur the responsibility of the Hôtel des Ventes de Monte-Carlo, and consequently, releases it from the obligation to pay the seller. In the event of failure to pay the amount due, the buyer will be charged an additional fee of 5% of the final bidding price to cover collection fees, amounting not less than 200 €. This shall not preclude the allocation of damages or compensation.

In the absence of payment by the buyer, after formal notice has remained without answer, and after a month has passed since the bid was accepted by fall of the hammer.

The Hotel des Ventes de Monte Carlo is a member of the Registre Central de Prévention des Impayés des Commissaires-Priseurs to which unpaid items can be registered.

The right of access, modification and opposition for a legitimate reason are to be exercised by the debtor to the SYMEV, 15 rue Freycinet 75016 Paris.

COLLECTION OF PROPERTY AND THE RETURN OF UNSOLD LOTS TO CONSIGNERS

No lot may be collected or delivered until the related invoice has been paid in full.

Sold lots remain entirely the responsibility of the successful bidder, even if not yet delivered right after the auction. It is for the buyer to insure his purchases and to collect the items at the Hôtel des Ventes de Monte-Carlo or one of his storages within 8 days.

Beyond this time, storage fees will be charged:

- 60 € for handling
- 30 € per lot per week, non-divisible.

Shipment of purchases and the return of unsold lots to consignors: The purchases can be shipped, as a service, only upon express written request, along with a liability release letter, and shall be at the buyer's expenses and under owner's responsibility. The Hôtel des Ventes de Monte-Carlo denies all responsibility for lot transport.

RIB HVMC

Code Banque 12739
Code Guichet 00070
Numéro de Compte 05567300000
Clé RIB 71

Domiciliation
CFM ALBERT 1ER
CFMOMCMXXX

IBAN
(International Bank Account Number)
MC58 1273 9000 7005 5673 0000 071

HÔTEL DES VENTES DE MONTE-CARLO

HVMC

MERCREDI 10 JUILLET 2024 - 14H30

MAROQUINERIE DE LUXE

EXPOSITION PUBLIQUE

DU JEUDI 4 JUILLET AU DIMANCHE 7 JUILLET
DE 10H À 13H ET DE 14H À 18H ET LE MATIN DE LA VENTE



HERMÈS
Birkin Fray Fray

HERMÈS
Birkin Faubourg Neige

CONTACT

Maria Teresa CREA
+377 93 25 83 39
mtcrea@hvmc.com

EXPERT

Jérôme LALANDE
Expert de la cour d'Appel de Paris
info@hvmc.com

WWW.HVMC.COM

10 - 12 Quai Antoine 1^{er} - 98000 MONACO - Tél. : 00 377 93 25 88 89 - info@hvmc.com

HÔTEL DES VENTES DE MONTE-CARLO

HVMC

MARDI 9 JUILLET 2024 - 18H

MONTRES DE COLLECTION

EXPOSITION PUBLIQUE

DU JEUDI 4 JUILLET AU DIMANCHE 7 JUILLET
DE 10H À 13H ET DE 14H À 18H ET LE MATIN DE LA VENTE

AUDEMARS PIGUET
Royal Oak Concept
Tourbillon «CW1»
en alacrite.
Référence : 25980AI



IWC
Da Vinci Chronograph
Quantième Perpétuel
Kurt Klaus en platine.
Edition limitée à 50
exemplaires.
Référence : 3762-01



CONTACT
Edouard Delame Lelièvre
montres@hvmc.com

WWW.HVMC.COM

10 - 12 Quai Antoine 1^{er} - 98000 MONACO - Tél. : 00 377 93 25 88 89 - info@hvmc.com



LE QUAI DES ARTISTES

MONACO

Le Quai des Artistes ouvre ses portes au mois de décembre de l'année 1999.

Dès les premiers jours, les Monégasques côtoient autour de la table les peintres et les sculpteurs des ateliers fondés par S.A.S le Prince Rainier III. L'établissement ne tarde pas à devenir une institution cultivant à la fois l'esprit de convivialité typique des brasseries parisiennes mêlé à une douceur de vivre toute méditerranéenne.



CONTACT

Réservation +377 97 97 97 77

4 Quai Antoine 1^{er}, 98000 Monaco

f Quai des Artistes @ Le_quai_des_artistes_mc



HÔTEL DES VENTES DE MONTE-CARLO

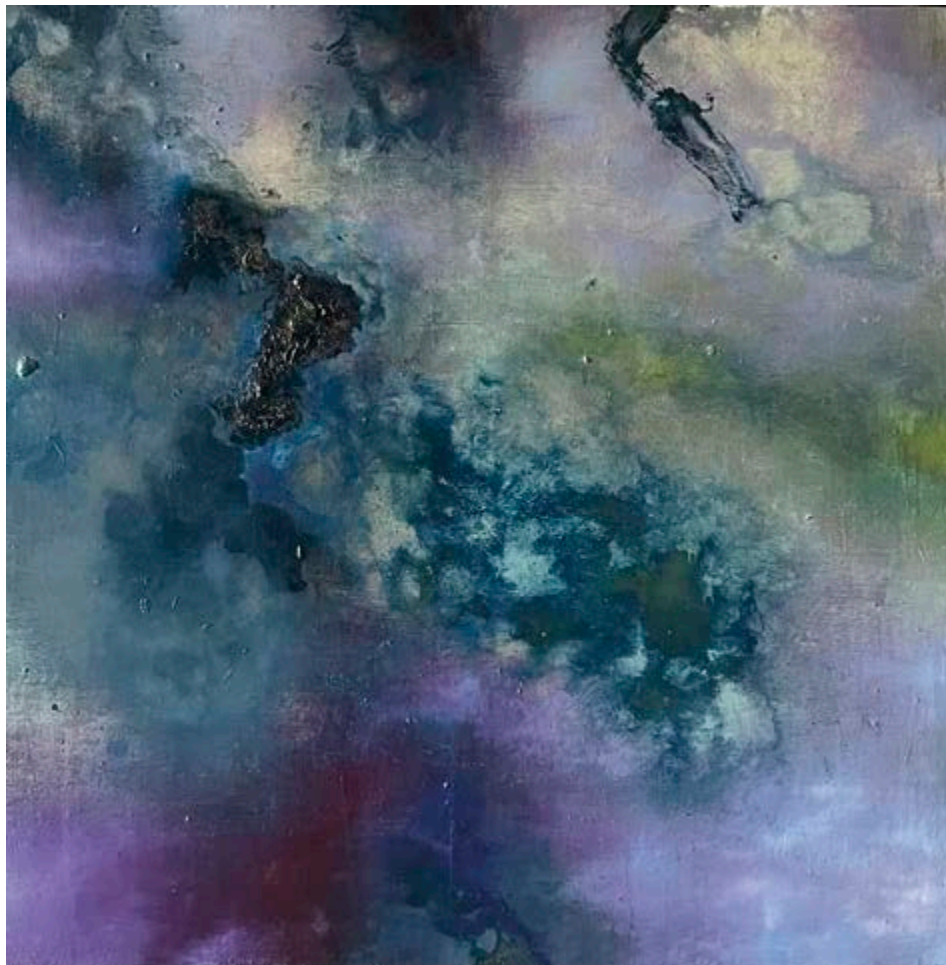
HVMC

CLÉMENT ROSENTHAL

EXPOSITION DU 2 AU 19 JUILLET

ESPACE SAINT MICHEL

3 AVENUE SAINT MICHEL 98000 MONACO



CLÉMENT ROSENTHAL
HT513 (2022-2024)
150 x 150 cm

EN COLLABORATION
AVEC LA GALERIE BOCCARA ET
LE SOUTIEN DE LA BANQUE ROTHSCHILD

WWW.HVMC.COM

3 avenue Saint Michel - 98000 Monaco
Contact : Tél. : 00 377 97 70 83 36 - yjay@hvmc.com

CATALOGUE ET PHOTOS VISIBLES SUR : www.hvmc.com
SI VOUS DÉSIREZ ENCHÉRIR PAR TÉLÉPHONE OU LAISSER UN ORDRE D'ACHAT,
MERCİ DE VOUS INSCRIRE SUR :

bid@hvmc.com

HVMC





HVMC

10 - 12 QUAI ANTOINE 1^{ER} 98000 MONACO
TÉL. : 00 377 93 25 88 89 • FAX : 00 377 93 25 88 90
WWW.HVMC.COM