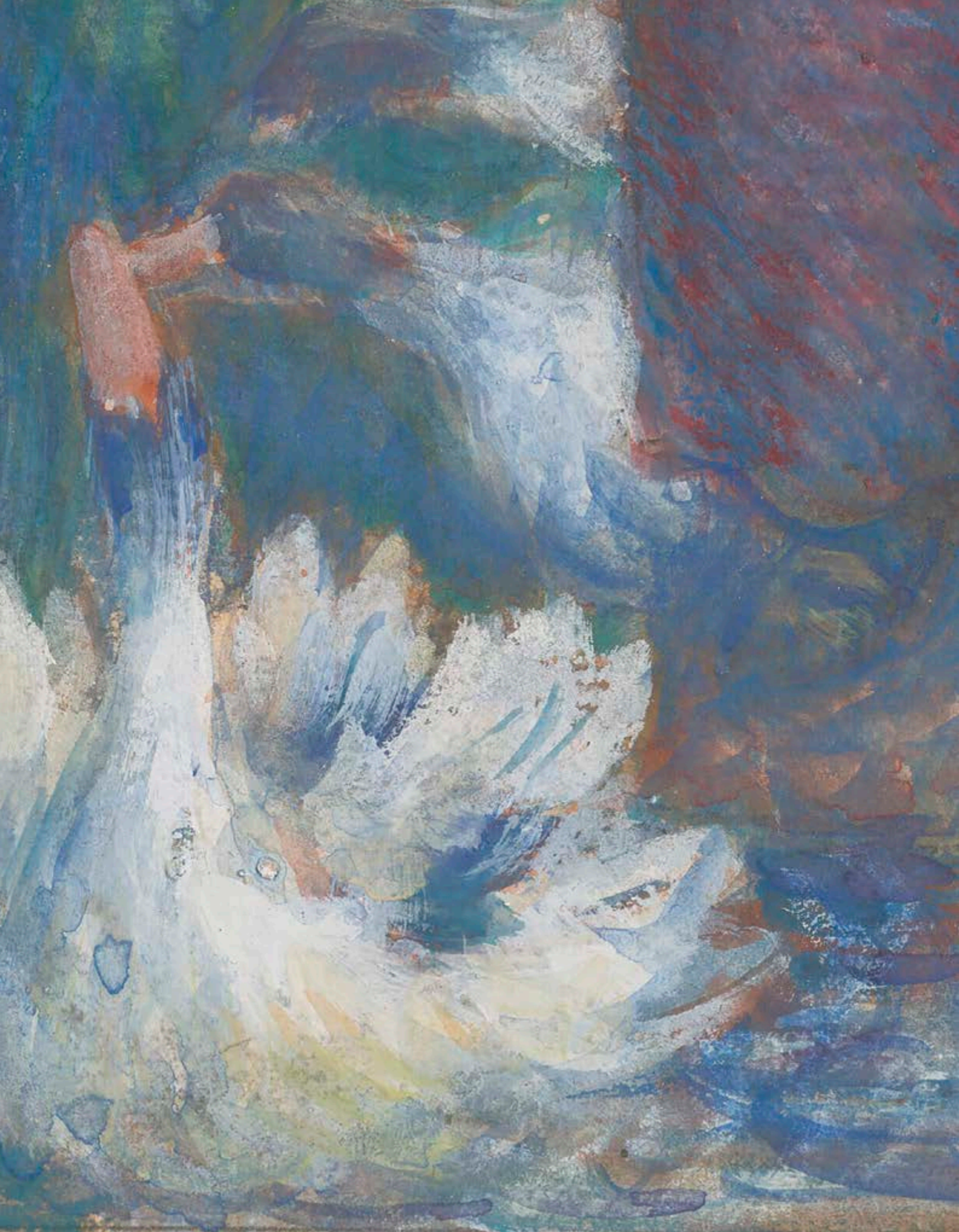


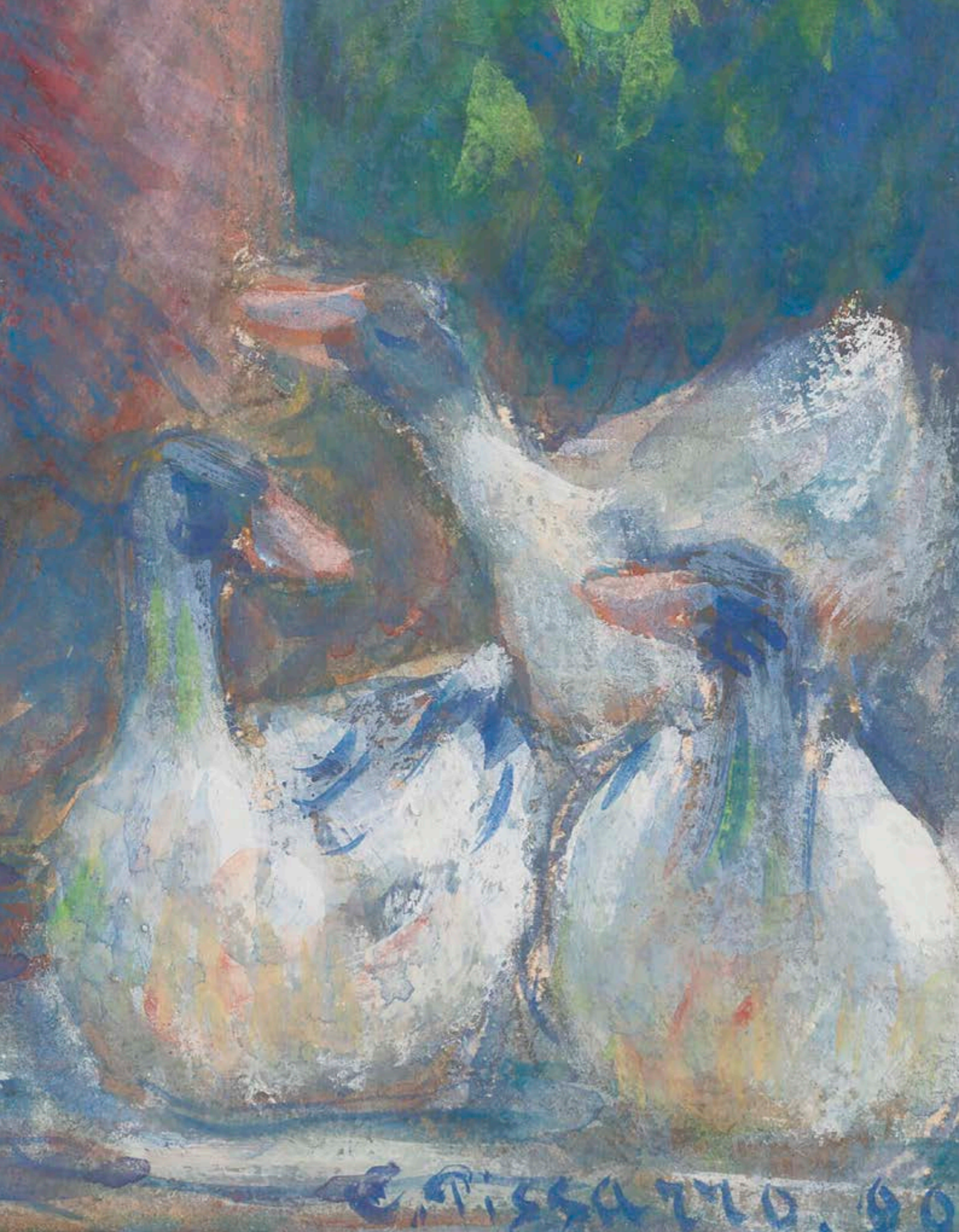
HÔTEL DES VENTES DE MONTE-CARLO

HVMC

ART MODERNE &  
CONTEMPORAIN

JEUDI 15 FÉVRIER 2024 À 18H





## CONSULTANTS

### BARBARA DEMBINSKI

Cabinet d'expertise Beauvois  
Tél. : 06 60 42 88 87  
barbara@beauvois.info

### CHARLES BEAUVOIS

Tél. : 06 40 62 24 41  
charlesbeauvois@hotmail.com

### SIXTINE DE LUSSAC

Tél. : 01 53 04 90 74  
contact@beauvois.info

## HÔTEL DES VENTES DE MONTE-CARLO

### SONNY PALOMBA

Clerc  
Tél. : +377 93 25 88 89 - 06 40 62 69 66  
spalomba@hvmc.com



## EXPERTS TABLEAUX & SCULPTURES MODERNES

### CABINET D'EXPERTISE BEAUVOIS

85 Boulevard Malesherbes - 75008 Paris  
Tél. : 00 33 (0)1 53 04 90 74  
arnaud@beauvois.info  
barbara@beauvois.info

PHOTOGRAPHIES  
CHRISTOPHE DURANTI / STUDIO SEBERT

DESIGN  
RODOLPHE POTTIER

IMPRIMERIE  
DDEMAIN

## HÔTEL DES VENTES DE MONTE-CARLO

10-12 Quai Antoine 1<sup>er</sup> - 98000 Monaco  
Tél. : + 377 93 25 88 89 • Fax : + 377 93 25 88 90 • info@hvmc.com  
SAM au capital de 150 000 € - RCI : 11505494 - DSEE : 4779Z14487 - TVA INTRACOM : FR 82000092238

# HVMC

## ART MODERNE, CONTEMPORAIN, ART NOUVEAU & DESIGN

JEUDI 15 FÉVRIER 2024 À 18H  
HÔTEL DES VENTES DE MONTE-CARLO  
10-12 QUAI ANTOINE 1<sup>ER</sup> - 98000 MONACO  
PARKING PUBLIC

EXPOSITION PUBLIQUE  
DU LUNDI 12 AU MERCREDI 14 FÉVRIER  
DE 10H À 13H ET DE 14H À 18H  
ET LE JEUDI 15 FÉVRIER DE 10H À 14H

PENDANT LES EXPOSITIONS & VENTES  
TÉL. : 00 377 93 25 88 89

CATALOGUES ET PHOTOS SUPPLÉMENTAIRES  
SUR [WWW.HVMC.COM](http://WWW.HVMC.COM)

VENTES LIVE  
[INVALUABLE.COM](http://INVALUABLE.COM)  
[DROUOT.COM](http://DROUOT.COM)



THE ART LOSS ■ REGISTER™

[www.artloss.com](http://www.artloss.com)

Confrontation à la base de données du Art Loss Register des lots dont l'estimation haute est égale ou supérieure à 1 500€.  
All lots with an upper estimate value of 1.500 € and above are searched against the Art Loss Register database.

VENTE EFFECTUÉE PAR LE MINISTÈRE DE MAÎTRE LEFÈVRE, HUISSIER DE JUSTICE À MONACO,  
À LA REQUÊTE DE L'HÔTEL DES VENTES DE MONTE-CARLO

1

**CAMILLE PISSARRO (1830-1903)**

**La gardeuse d'oies, 1890**

Gouache sur papier contrecollé sur carton  
Signé et daté «C. Pissarro. 90» en bas à droite  
24,5 x 16,5 cm

*Gouache on paper laid down on board*  
*Signed and dated 'C. Pissarro. 90' lower right*  
*9 5/8 x 6 1/2 in*

**80 000 / 120 000 €**

Provenance

Dr. Julius Elias, Berlin  
Vente Hôtel Drouot, Paris, 10 juin 1937, lot 6  
Sam Salz, Inc., New York (étiquette au dos)  
Marina Salz, New York (gifted from the above in 1959)  
Puis par descendance, et vendu chez Christie's New York, 9 mai 2000, lot 307  
Collection particulière, Genève  
Galerie Hopkins-Custot, Paris  
Collection particulière  
Vente Bonhams, 7 juillet 2020, lot 40 (étiquette au dos)  
Collection particulière

Bibliographie

Ludovic-Rodo Pissarro, Lionello Venturi, Camille Pissarro, son art - son œuvre, vol. I, Paris, 1939,  
œuvre référencée sous le n°1459, page 283 (illustration vol. II, pl. 283).

Cette œuvre sera incluse dans le Catalogue critique de Camille Pissarro en préparation par  
Joachim Pissarro et Claire Durand-Ruel Snollaerts sous l'égide du Wildenstein Institute.

Une attestation du Wildenstein Institute sera remise à l'acquéreur.





2

**ARMAND GUILLAUMIN (1841-1927)**

**Crozant, gelée blanche, circa 1910**

Huile sur toile

Signée en bas à gauche

54 x 65 cm

*Oil on canvas*

*Signed lower left*

*21 ¼ x 25 ⅝ in.*

**20 000 / 30 000 €**

Provenance

Collection Eugène Blot, Paris

Vente Christie's, 28 juin 1988

Collection particulière

Bibliographie

Georges Serret, Dominique Fabiani, *Armand Guillaumin : 1841-1927, catalogue raisonné de l'œuvre peint*, Édition Mayer, Paris, 1971, œuvre référencée et reproduite en noir et blanc sous le n°732

Nous remercions Stéphanie Chardeau-Botteri du Comité Guillaumin de nous avoir confirmé l'authenticité de cette œuvre sur photo.

Un certificat d'authenticité pourra être demandé à la charge de l'acquéreur.



3

**AMEDEO MODIGLIANI (1884-1920)**

**Jeanne Hébuterne assise, 1918**

Crayon sur papier

Signé en bas à droite

42 x 26,5 cm

*Pencil on paper*

*Signed lower right*

*16 ½ x 10 ⅜ in.*

**20 000 / 30 000 €**

Provenance

Collection particulière

Bibliographie

J. Lanthemann, *Modigliani, 1884-1920, catalogue raisonné : sa vie, son œuvre complet, son art*, 1970, œuvre référencée sous le numéro 988 et reproduite page 380.



4

**AUGUSTE CHABAUD (1882-1955)**

**La serveuse près du comptoir, circa 1907-1908**

Huile sur carton contrecollé sur panneau

Signée en bas à droite

80 x 59 cm

*Oil on cardboard laid on panel*

*Signed lower right*

*31 ½ x 23 ¼ in.*

**25 000 / 35 000 €**

Provenance

Atelier Auguste Chabaud, 1909 (étiquette au revers)

Collection particulière

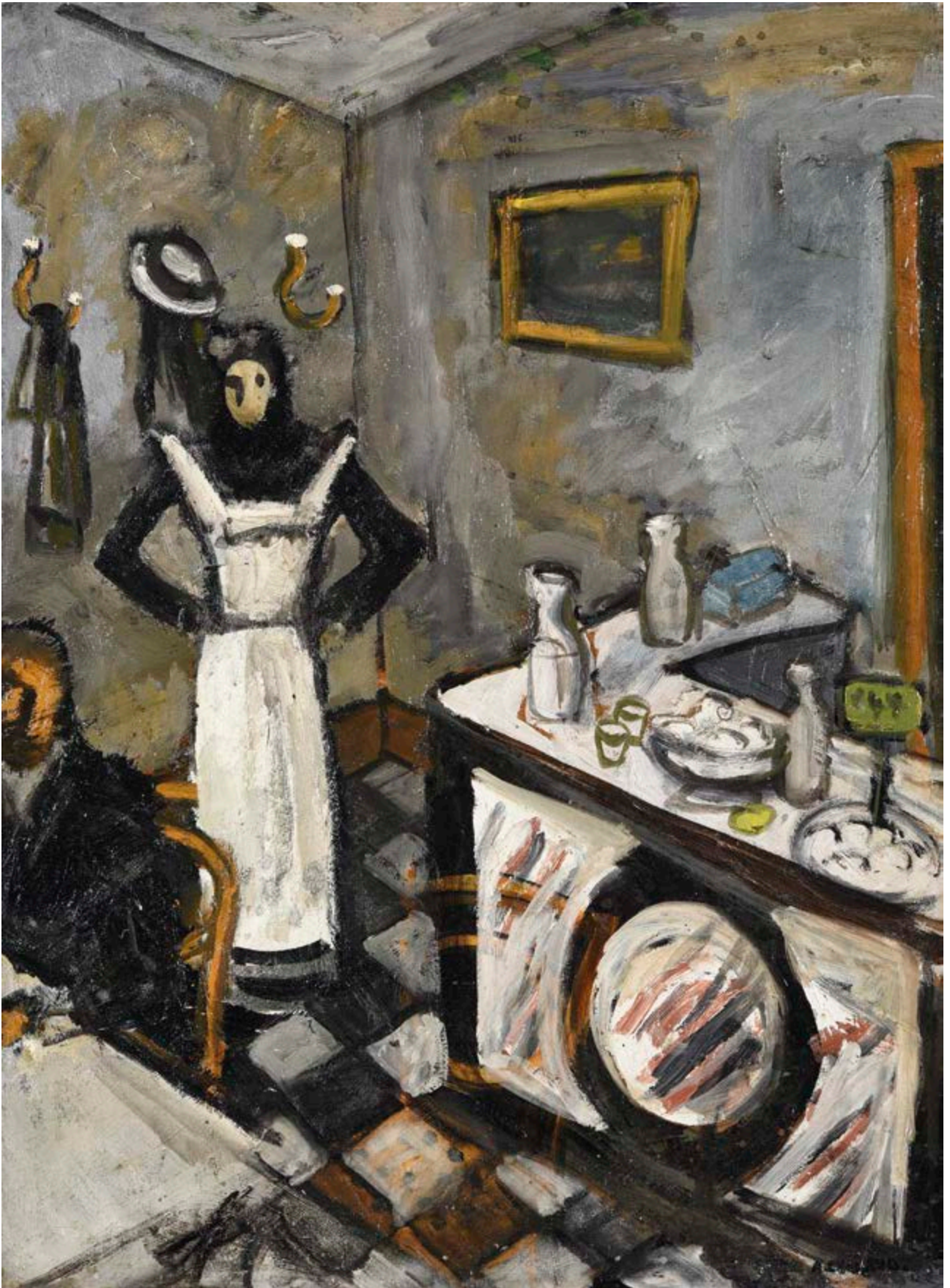
Exposition

Musée d'Art et d'Histoire, 1965, n°25 (étiquette au revers)

Musée de Cognac, 1972 (étiquette au revers)

Museum Van Hedendaagse Kunst, Gand, Belgique, 24 août au 13 octobre 1996 (étiquette au revers)

Fondation de l'Hermitage, Lausanne, du 25 février au 28 mai 2000 (étiquette au revers)



5

**CHARLES CAMOIN (1879-1965)**

**Le Moulin Rouge, 1910**

Huile sur toile

Signée et datée en bas à droite

55,5 x 66,5 cm

*Oil on canvas*

*Signed and dated lower right*

*21 7/8 x 26 1/8 in.*

**30 000 / 40 000 €**

Provenance

Collection Heinrich Thannhauser (Moderne Galerie) à Munich

Retrouvé en Allemagne par le peintre Marko et vendu au collectionneur parisien H. Blum

Collection André Warnod, Paris

Collection Janine Warnod, Paris (par descendance)

Artcurial, Paris, 11 Décembre 2006, lot 454

Collection particulière Sotheby's, Londres, 9 février 2011, lot 232

Expositions

New York, « Armory Show », n°328

Fondation Monticelli, Marseille, « Charles Camoin », du 20 juin au 30 septembre 2012,  
œuvre reproduite en couverture, page 7 et 16 du catalogue de l'exposition.

Bibliographie

*Danièle Giraudy, Camoin, sa vie son œuvre*, Édition La Savoissienne, Marseille, 1972.

Œuvre référencée sous le n° 252 page 248, et reproduite en noir et blanc page 65.

*Charles Camoin, 1879-1965 : rétrospective*, (exposition), Lausanne, Fondation de l'Hermitage,  
(27 juin - 5 octobre 1997) ; Marseille, (Musée Cantini, 25 octobre 1997 - 18 janvier 1998),  
Paris, RMN, 1997, œuvre reproduite page 192.

Cette œuvre sera incluse dans le catalogue raisonné de l'artiste en préparation par les Archives Camoin.



6

**CARLO BUGATTI (1856-1940)**

**Écritoire mural à abattant, circa 1900**

Structure orientaliste en bois teinté, animée d'une riche marqueterie végétale en acier et de calligraphies 'inspiration asiatique, colonnettes détachées torsadées de cuivre repoussé, rehauts en cuivre repoussé, frises en os, ivoire, bois et acier. Intérieur aménagé de tiroirs, casier et tablette gainés de parchemin. (Parchemin probablement non d'origine pour la tablette).

60,5 x 35,6 x 18,5 cm

*A wall writing desk, circa 1900*

*Stained wood structure, steel marquetry, embossed copper highlights, wood and steel ivory friezes. Interior lined with parchment.*

*(Parchment probably not original for the tablet).*

*23 7/8 x 14 x 7 1/4 in.*

**6 000 / 8 000 €**

Provenance

Collection particulière



Facade du meuble



*L'alliage des matières avec le bronze et l'ivoire, aussi appelée chry-séléphantine, a eu un effet remarquable sur le travail de l'artiste. En effet, cet alliage donne de l'éclat, de la brillance et un effet stylistique personnalisé.*



Dimitri Chiparus (1886-1947) dans son atelier

#### **DIMITRI CHIPARUS (1886-1947)**

Dimitri Chiparus est un sculpteur du mouvement Art Déco, principalement connu pour ses sculptures chry-séléphantines représentant des danseuses. La plupart de ses plus grandes œuvres sont réalisées entre les années 1914 et 1933. Durant les années 20, les créations du sculpteur sont inspirées des travaux de fouilles en Égypte, notamment par la découverte de la tombe de Toutankhamon. Cette influence va se retrouver par la suite dans la réalisation de danseurs aux costumes égyptiens, aux poses variées. Son travail sera de plus inspiré par les Ballets russes et le music-hall.



7

**DIMITRI CHIPARUS (1886-1947)**

**Thaïs, circa 1925**

Bronze chrysléphantine sur une base en onyx

Signée sur la base

56,5 x 56,5 x 12 cm

Socle : 14,5 x 63,5 x 14,5 cm

*Chryselephantine bronze sculpture on an onyx base*

*Signed on the base*

*22 ¼ x 22 ¼ x 4 ¾ in.*

*Base: 5 ¾ x 25 x 5 ¾ in.*

**60 000 / 80 000 €**

Provenance

Collection particulière

Bibliographie

Victor Arwas, *Art Deco Sculpture*, London, 1992, pages 42-43 (modèle similaire).

Alberto Shayo, *Chiparus, Master of Art Deco*, New York, 1993, page 120, fig. 52 (modèle similaire).



### TIFFANY STUDIOS (NEW YORK)



La lampe Tiffany une histoire qui commence en 1895.

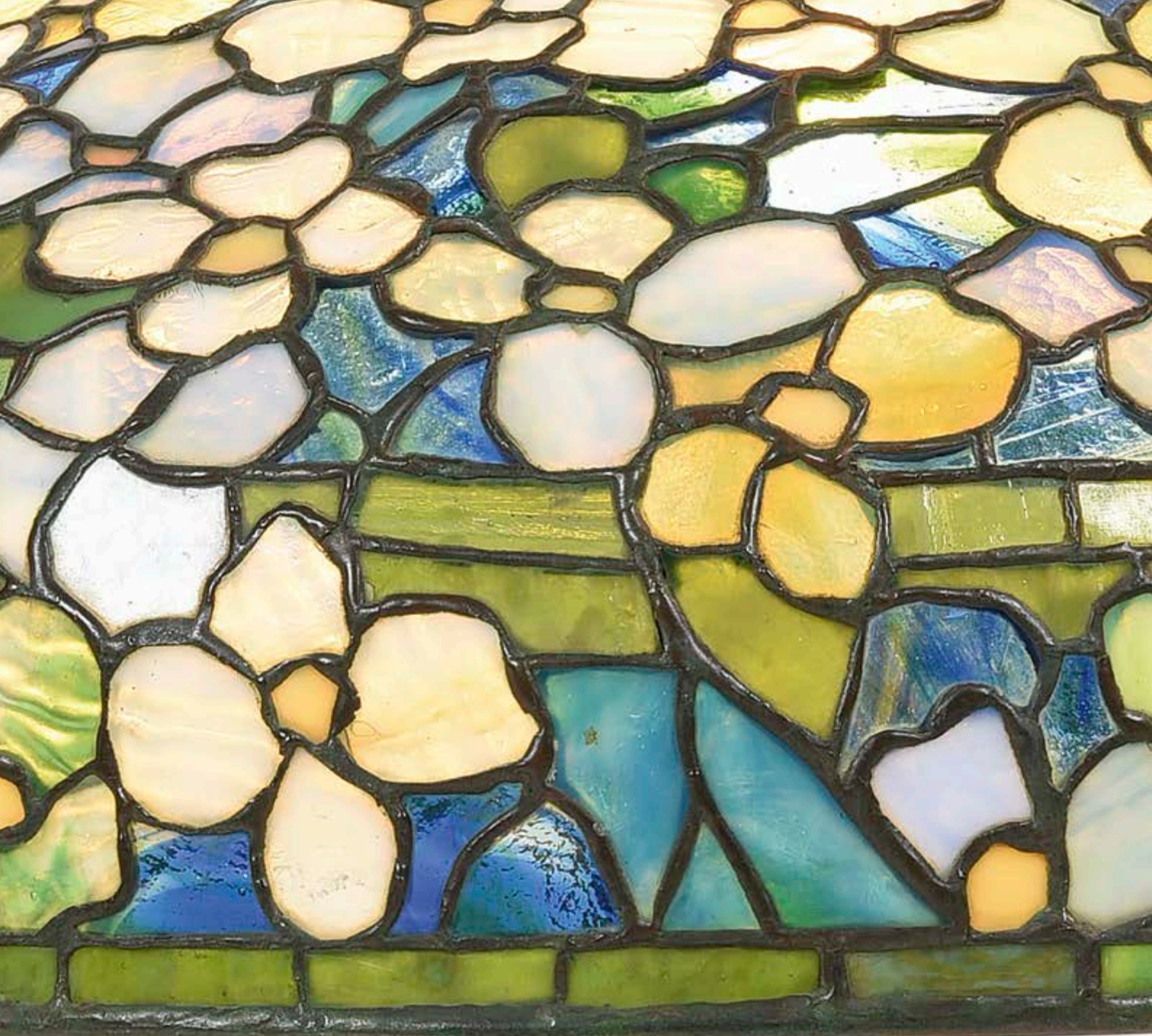
Les lampes avec des abat-jours en vitraux de style Tiffany sont apparues vers 1895 aux Etats-Unis d'Amérique par Clara Driscoll, l'histoire commença en partie grâce à cette femme.

Artiste designer du verre elle travailla pendant plus de 20 ans pour l'entreprise Tiffany studios à New York. On considère aujourd'hui que c'est elle qui inventa les lampes avec des abat-jours en verre soudées au plomb.

Elle créa de nombreux modèles de style art nouveau comme les lampe Wistéria, Pivoines ou encore les fameuses lampes Libellules. Les abat-jours utilisait la méthode de feuille de cuivre, cette technique nécessite d'envelopper les verres d'une cuivre pour ensuite souder les bords avec du plomb.

C'est elle qui dirigeait le service de découpe et de création des vitraux. Ce département chez Tiffany studios était constitué de femmes, il était alors nommé le "Tiffany Girls".

Elle collabora avec Alice Carmen Gouvy et Lillian Palmié des femmes talentueuses, Alice notamment réalisa de nombreuses aquarelles de plantes et de fleurs. Elle fût l'une des femmes les mieux rémunérées dans le monde, son salaire annuel a atteint à l'époque 10000 dollars. Clara Driscoll dans son atelier dans la société studios Tiffany avec son ami Joseph Briggs, 1901.





8

**TIFFANY STUDIOS (NEW YORK)**

**Lampadaire modèle libellules, début du XX<sup>e</sup> siècle**

Piètement naturaliste en bronze patiné et ciselé

Abat-jour hémisphérique en mosaïque de verre et résille de plomb

à décor polychrome de libellules

Cachet TIFFANY STUDIOS NEW YORK estampée sous la base et numéroté 379

Cachet TIFFANY STUDIOS NY estampée et numéroté 1507 sur l'abat-jour

Hauteur : 160 cm

*Dragonfly floor lamp*

*Patinated bronze base with leaf design*

*Hemispherical shade within a reticulated lead filigree decorated*

*in glass mosaic with a dragonfly pattern*

*Stamped TIFFANY STUDIOS NEW YORK and numbered 379 under the base*

*Stamped TIFFANY STUDIOS NY and numbered 1507 on the shade*

*Height: 63 in.*

**60 000 / 80 000 €**

Provenance

Collection particulière

Bibliographie

Dr. Egon Neustadt, *The Lamps of Tiffany*, New York, 1970,  
page 35 (base similaire) et page 178 (abats-jours similaires).

Alice Cooney Frelinghuysen, *Louis Comfort Tiffany at the Metropolitan Museum of Art*, 1998,  
fig. 92 (base similaire).

Alastair Duncan, *Tiffany Lamps and Metalware*, Woodbridge, Suffolk, 2007, n°647 page 156  
(abat-jour similaire) et n°847 page 215 (abat-jour similaire).



9

**TIFFANY STUDIOS (NEW YORK)**

**Lampe de table modèle cornouiller fleuri, début du XX<sup>e</sup> siècle**

Piètement naturaliste en bronze patiné doré et ciselé

Abat-jour hémisphérique en mosaïque de verre et résille de plomb

à décor polychrome de cornouiller en fleurs

Cachet TIFFANY STUDIOS NEW YORK estampée et numéroté 367 sous la base

Cachet TIFFANY STUDIOS NEW YORK estampée et numéroté 1504-16 sur l'abat-jour

Hauteur : 75 cm

*Dogwood table lamp*

*Gilt patinated bronze base with leaf design*

*Hemispherical shade within a reticulated lead filigree decorated*

*in glass mosaic with floral pattern of dogwood in blossom*

*Stamped TIFFANY STUDIOS NEW YORK and numbered 367 under the base*

*Stamped TIFFANY STUDIOS NEW YORK and numbered 1504-16 on the shade*

*Height: 29 1/2 in.*

**30 000 / 50 000 €**

Provenance

Collection particulière

Bibliographie

Dr. Egon Neustadt, *The Lamps of Tiffany*, New York, 1970, page 84 (abat-jour similaire)

Alastair Duncan, *Tiffany Lamps and Metalware*, Woodbridge, Suffolk, 2007, n°294 et

n° 295 page 76 (base similaire), et n°639 page 154 (abat-jour similaire).



**10**

**HENRI MATISSE (1869-1954)**

**Jeune femme assise, 1931**

Dessin au crayon sur papier

Signé en bas à droite

23 x 31 cm

*Pencil on paper*

*Signed lower right*

*9 x 12 ¼ in.*

**40 000 / 60 000€**

Provenance

Collection particulière

Un certificat d'authenticité de Madame Wanda de Guébriant,  
en date du 20 février 2004 sera remis à l'acquéreur.



*Tenues à l'écart de la vie, nous jeunes filles de la bourgeoisie  
la cherchions passionnément dans la peinture et dans la poésie.*

*Marie Laurencin*



Marie Laurencin dans son atelier



11

**MARIE LAURENCIN (1883-1956)**

**Farniente, 1942**

Huile sur toile

Signée et datée en haut à droite

60 x 80 cm

*Oil on canvas*

*Signed and dated upper right*

*23 5/8 x 31 1/2 in.*

**30 000 / 50 000 €**

Provenance

Collection particulière

Nous remercions Monsieur Daniel Marchesseau de nous avoir confirmé l'authenticité de cette œuvre qui figure dans les Archives Marie Laurencin.





12

**FÉLIX NUSSBAUM (1904-1944)**

**Vue depuis la fenêtre de la rue Archimède en hiver, circa 1940**

Gouache sur papier  
Signée en bas à droite  
37,5 x 47,5 cm

*Gouache on paper  
Signed lower right  
14 x 18 in.*

**5 000 / 6 000 €**

Provenance  
Collection Willy Billestraet, Bruxelles  
Collection Roger-David Katz, Bruxelles  
Collection particulière, puis par descendance

Bibliographie

*Felix Nussbaum : verfemte Kunst, Exilkunst, Widerstandskunst : die 100 wichtigsten Werke,*  
catalogue d'exposition, Osnabrück, Kulturgeschichtliches Museum, 6 mai-26 août 1990,  
Édition Rasch Verlag, Bramsche, 1990, œuvre reproduite en couleurs page 304.



13

**FRANCIS PICABIA (1879-1953)**

**Portrait de femme à la collerette, vers 1946-1947**

Fusain sur papier

Signé des initiales au crayon en bas au milieu

34 x 21,5 cm

*Charcoal on paper*

*Signed with initials lower center*

*13 3/8 x 8 1/2 in.*

**8 000 / 12 000 €**

Provenance

Vente M<sup>e</sup> Loudmer, M<sup>e</sup> Poulain, M<sup>e</sup> Cornette de Saint Cyr, Palais Galliera, 27 mai 1972, n°103

Collection particulière

Nous remercions le comité Picabia d'avoir confirmé l'authenticité de cette œuvre.

Un certificat d'authenticité pourra être demandé à la charge de l'acquéreur.

14

**GIORGIO MORANDI (1890-1964)**

**Grande natura morta con lampada a petrolio, 1930**

Eau-forte, appliquée sur vélin Fabriano

Signée et datée en bas au centre

Numérotée 18/40 en bas à gauche

30,8 x 36 cm

*Etching on Fabriano vellum*

*Signed and dated lower center*

*Numbered 18/40 lower left*

*12 1/8 x 14 1/8 in.*

**20 000 / 30 000 €**

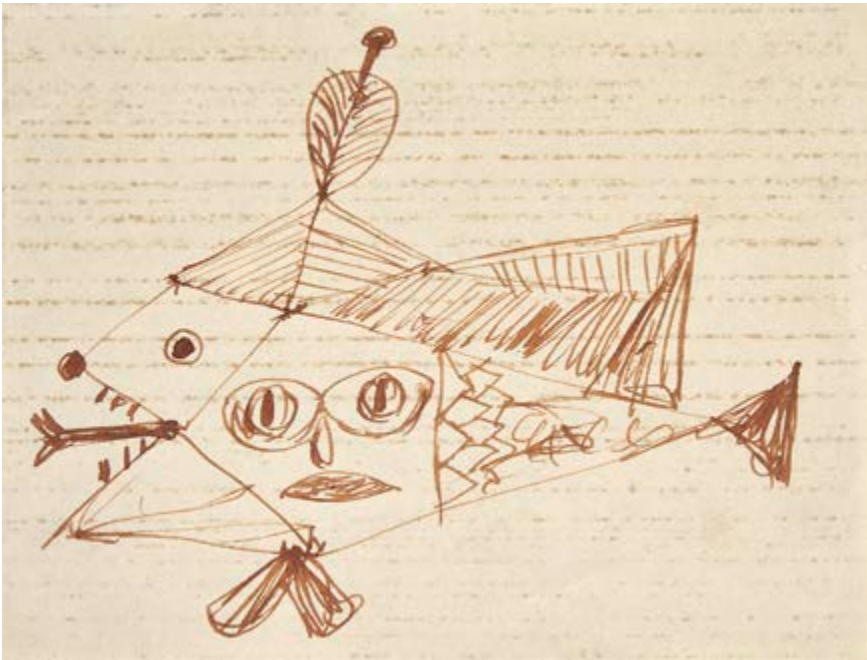
Provenance

Collection particulière

Bibliographie de référence

Lamberto Vitali, *L'opera grafica di Giorgio Morandi*, Einaudi, Torino, 1964, n°75.





15

**VICTOR BRAUNER (1903-1966)**

**Sans titre, 1949**

Encre de Chine et plume sur papier  
10 x 14 cm

*Ink on paper*  
4 x 5 ½ in.

**2 000 / 3 000 €**

Provenance  
Collection particulière

Un certificat d'authenticité de Samy Kinge en date du 25 avril 2023 sera remis à l'acquéreur.



16

**VICTOR BRAUNER (1903-1966)**

**Sans titre, 1949**

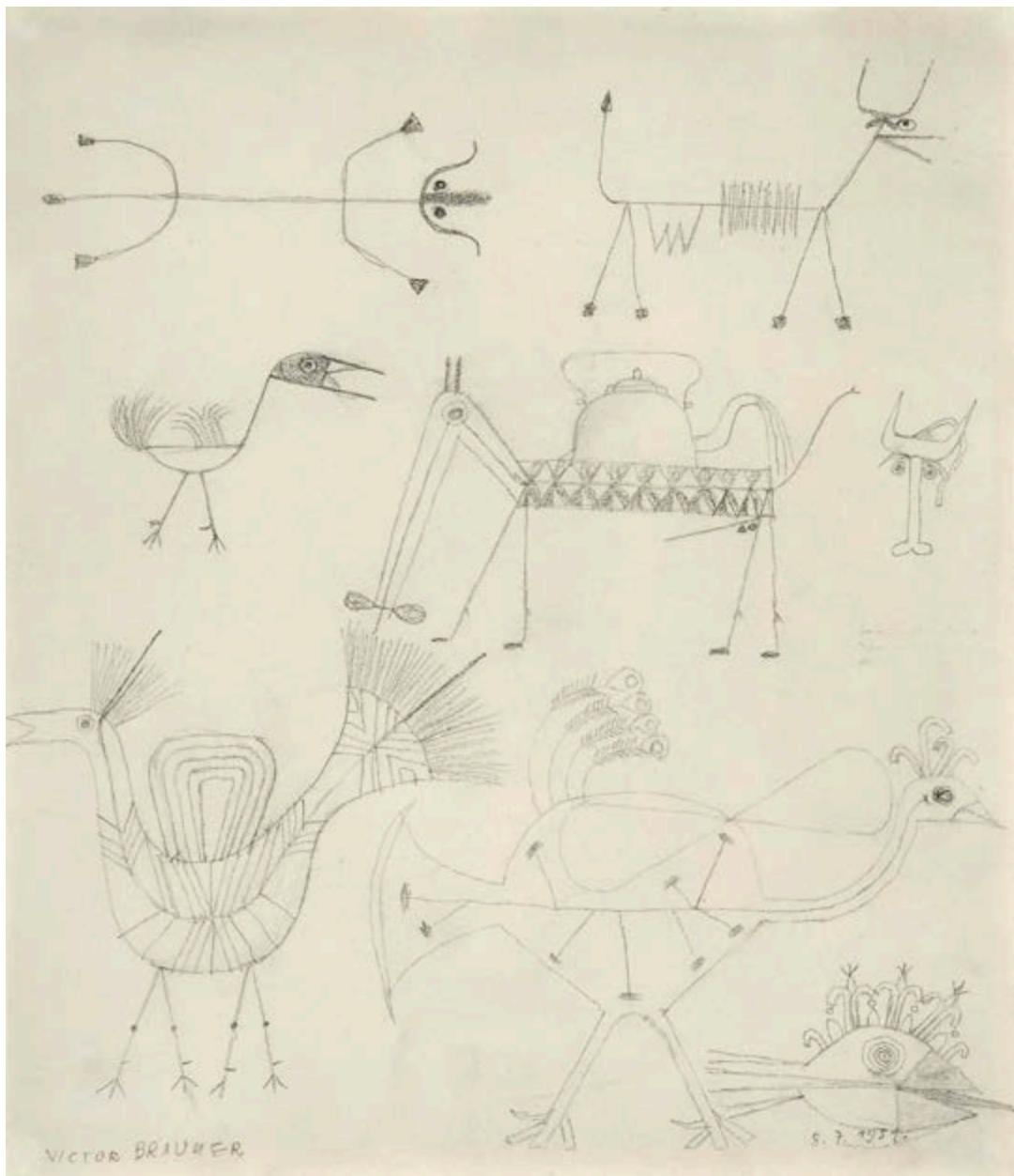
Encre de Chine et plume sur papier (double face)  
21 x 13,5 cm

*Ink on paper (recto and verso)*  
8 ¼ x 5 ¼ in.

**2 000 / 3 000 €**

Provenance  
Collection particulière

Un certificat d'authenticité de Samy Kinge en date du 25 avril 2023 sera remis à l'acquéreur.



17

**VICTOR BRAUNER (1903-1966)**

**Sans titre, 1951**

Mine de plomb sur papier

Signé en bas à gauche et daté 8.7.1951 en bas à droite

Au verso, esquisse de la même année

27,5 x 24 cm

*Pencil on paper*

*Signed lower left and dated 8.7.1951 lower right*

*To the verso: sketch from the same year*

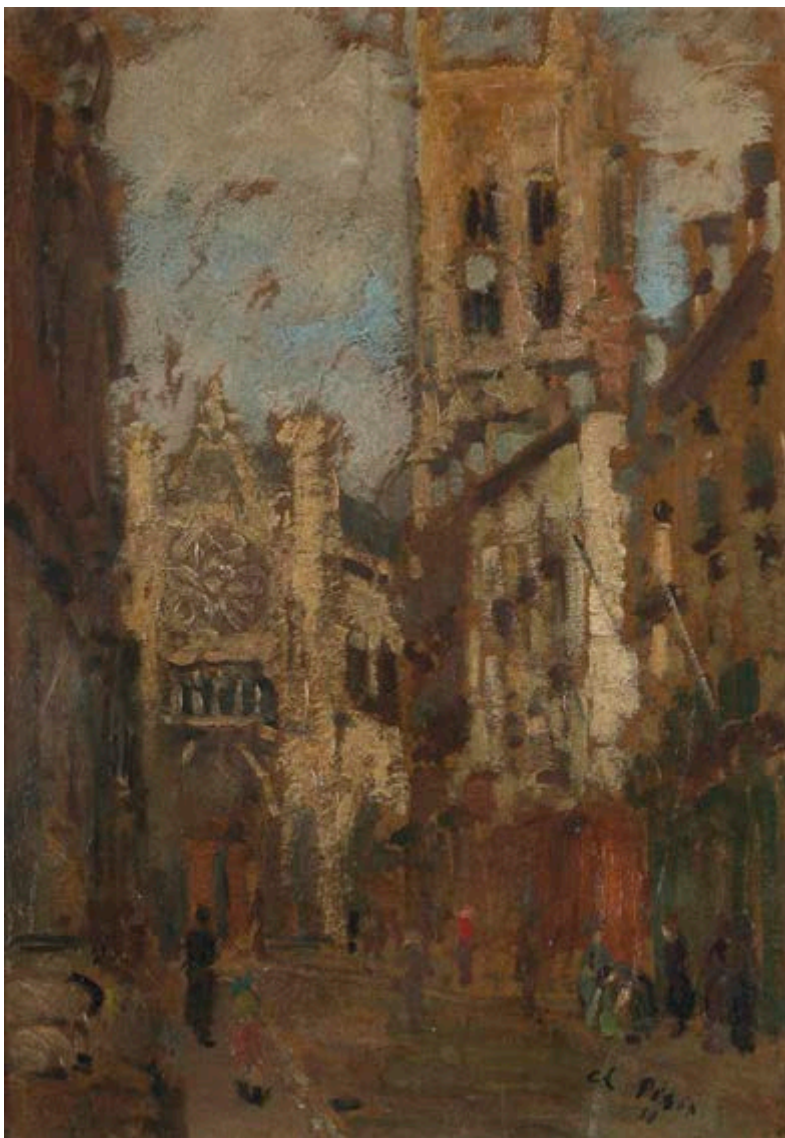
*10 3/8 x 9 1/2 in.*

**3 000 / 4 000 €**

Provenance

Collection particulière

Un certificat d'authenticité de Samy Kinge en date du 8 novembre 2006 sera remis à l'acquéreur.



**18**

**FILIPPO DE PISIS (1896-1956)**

**Strada di città, 1930**

Huile sur carton

Signée et datée en bas à droite

Une étude de femme au revers

67 x 48,3 cm

*Oil on cardboard*

*Signed and dated lower right*

*Sketch on the reverse*

*26 3/8 x 18 7/8 in.*

**8 000 / 10 000 €**

Provenance

Collection particulière

Cette œuvre est enregistrée dans les archives de l'Associazione De Pisis sous le numéro 05804.

Un certificat d'authenticité de l'Associazione per Filippo de Pisis en date du 14 février 2023 sera remis à l'acquéreur.



19

**LOUIS VALTAT (1869-1952)**

**Bouquet de fleurs**

Huile sur toile

Monogrammée LV en bas à droite

41,5 x 33 cm

*Oil on canvas*

*Signed with initials lower right*

*16 3/8 x 13 in.*

**6 000 / 8 000 €**

Provenance

Collection particulière



20

**PAUL ÉMILE PISSARRO (1884-1972)**

**Le vieux chêne à l'automne**

Huile sur toile

Signée en bas à droite

Titrée et contresignée au revers

46x60 cm

*Oil on canvas*

*Signed lower right*

*Signed and titled on the reverse*

*18 1/8 x 23 5/8 in.*

**2 000 / 3 000 €**

Provenance

Collection particulière



**21**  
**ANDRÉ MAIRE (1898-1984)**  
**Femme nue aux coquillages**

Huile sur isorel  
Signée en haut à droite  
73 x 60 cm

*Oil on masonite*  
*Signed upper right*  
*28 ¾ x 23 ⅝ in.*

**4 000 / 6 000 €**

Provenance  
Collection particulière

22

**HENDRA GUNAWAN (1918-1983)**

**Paysannes dans une plaine agricole de Java, 1970**

Huile sur toile

Signée et datée en bas à gauche

48 x 90 cm

*Oil on canvas*

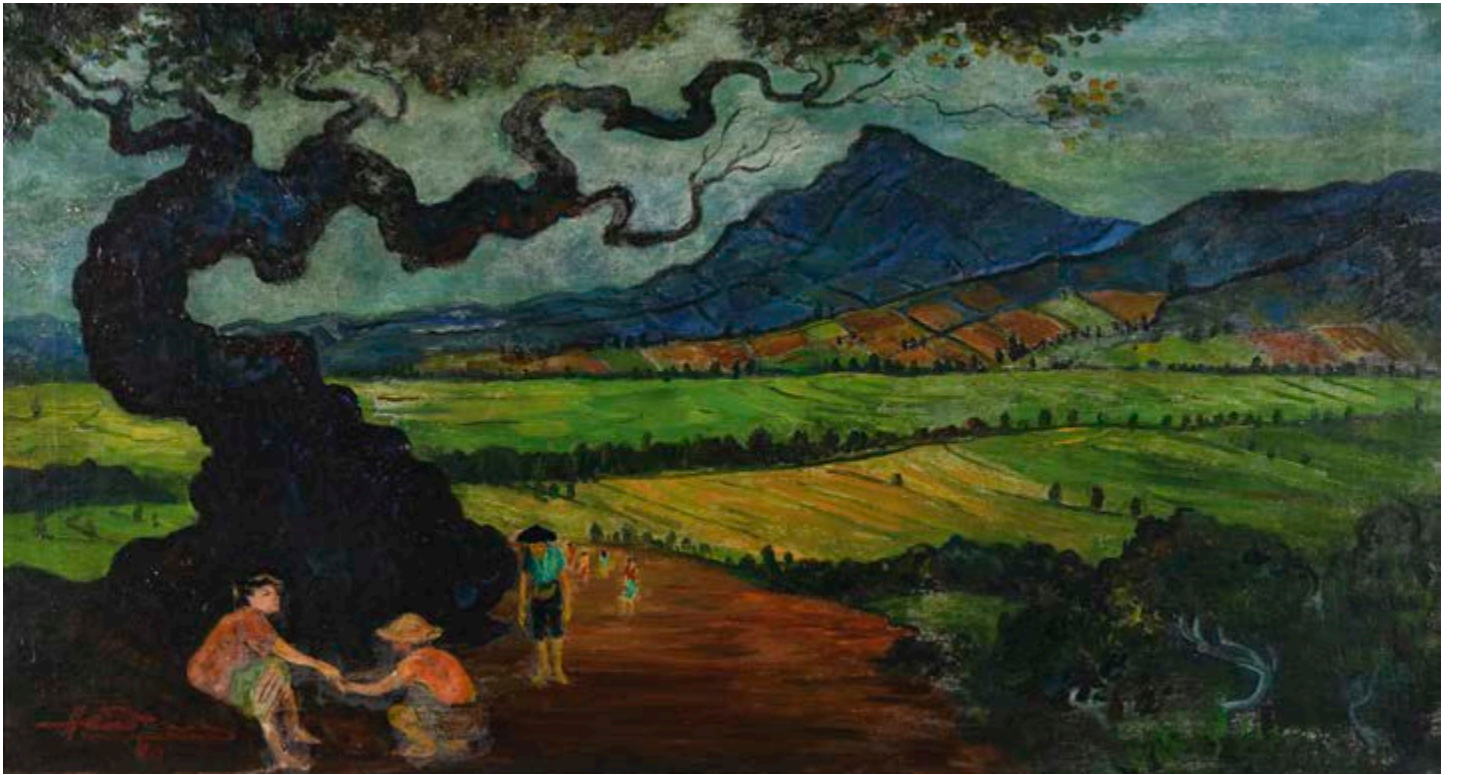
*Signed and dated lower left*

*18 7/8 x 35 3/8 in.*

**30 000 / 40 000 €**

Provenance

Collection particulière



23

**PABLO PICASSO (1881-1973)**

**Jules Dassin, les mariés, 1966**

Feutre sur papier (Page de garde de l'ouvrage «Picasso à l'œuvre»  
d'Edward Quinn, Edition Manesse, 1965)

Signé et daté en bas à droite «Picasso / le 24.1.66»  
32,5 x 24,5 cm

*Felt-pen on paper (Cover sheet from the book "Picasso à l'œuvre",  
Edward Quinn, Edition Manesse, 1965)*

*Signed and dated lower right*

*12 ¾ x 9 ⅝ in.*

**15 000 / 20 000 €**

Provenance

Offert par Pablo Picasso à Jules Dassin et Mélina Mercouri lors de leur mariage.

Puis par cessions successives, à l'actuel propriétaire.

Un certificat d'authenticité de Claude Ruiz Picasso en date du 6 novembre 2016 sera remis à l'acquéreur.

Edward Quinn Picasso à l'œuvre

To Jules Dassin



24

**PABLO PICASSO (1881-1973)**

**Tête de taureau, tournée à gauche, novembre 1948**

Lithographie sur vélin d'Arches

Épreuve signée en bas à droite, numérotée 34/50

65 x 50 cm

*Lithograph on Arches paper*

*Signed lower right, numbered 34/50*

*25 5/8 x 19 3/4 in.*

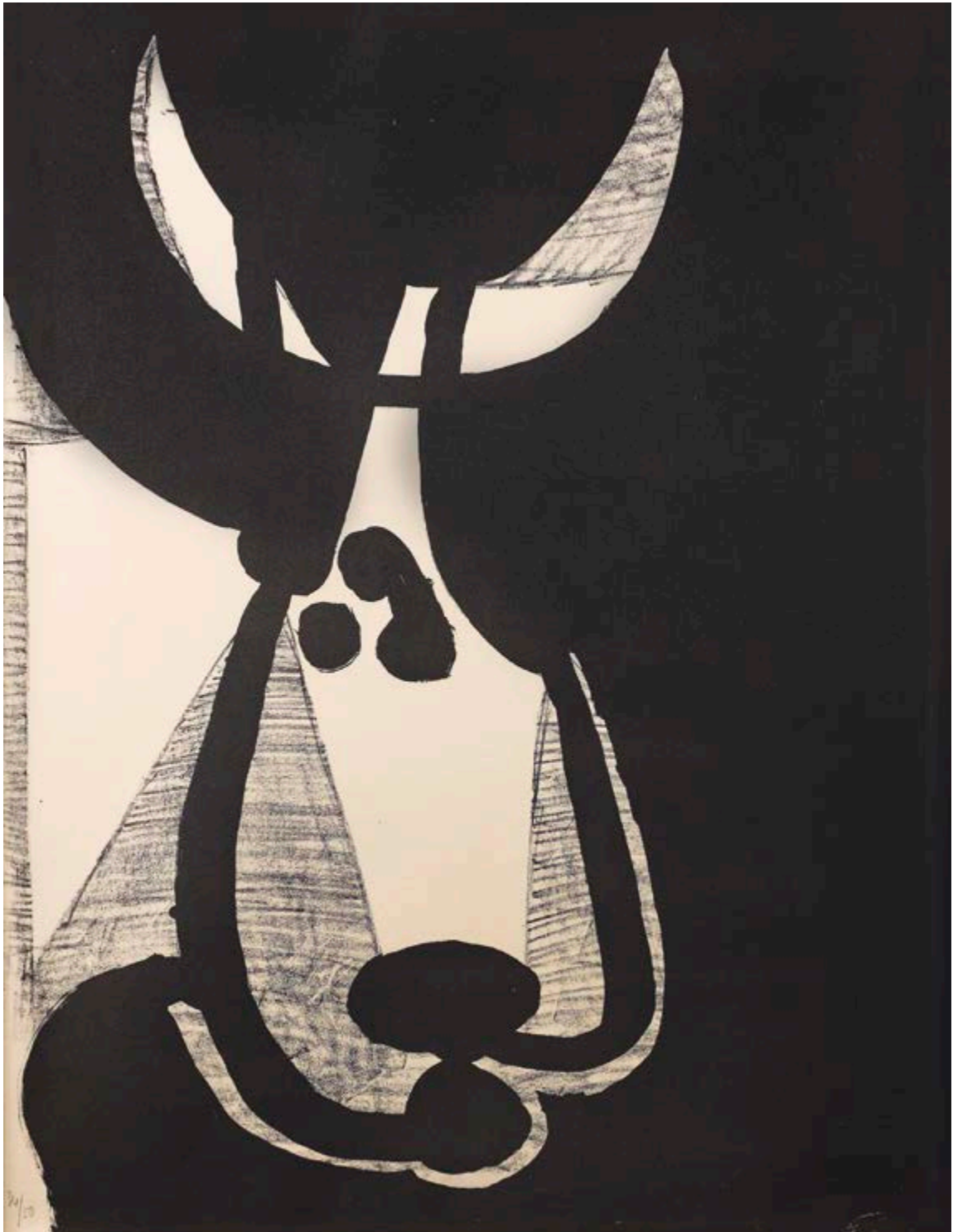
**8 000 / 10 000 €**

Provenance

Collection particulière

Bibliographie

Bloch 574, Murlot 123



*Se chercher en retrouvant les autres, tel est le sens de la démarche de Picasso qui invite Manet dans sa peinture dès les années 1900. En transposant son Déjeuner sur l'herbe, l'artiste donne naissance à un corpus d'œuvres imposant où se déconstruit la relation équivoque des personnages.*

*L'art de Picasso est bien le produit d'une histoire, qu'illustre sa collection. S'ycôtoient maîtres anciens, artistes de la génération précédente, contemporains et pièces « primitives ». Le processus d'autonomisation de l'art procède bien du dialogue fertile avec ce « lignage ».*

*Laurence Madeline, conservatrice au musée d'Orsay*

**25**

**PABLO PICASSO (1881-1973)**

**Le déjeuner sur l'herbe, 1964**

Plaque rectangulaire

Terre de faïence rouge, imprimé au tampon d'engobe noire

Numéroté 4/50 et cachets en creux « Madoura Plein Feu »

et « Empreinte originale Picasso » au revers

50 x 60 cm

*Terracotta plaque, partially engraved, with black engobe*

*Numbered 4/50 and stamped "Madoura Plein Feu"*

*and "Empreinte Originale de Picasso" on the reverse*

*19 ¾ x 23 ⅝ in.*

**30 000 / 40 000 €**

Provenance

Sotheby's, 22 octobre 1997, n°173 (étiquette au dos)

Collection particulière

Bibliographie

Alain Ramié, *Picasso, catalogue de l'œuvre céramique édité 1947-1971*, Éditions Madoura,

1988, modèle similaire référencé sous le n°517 et reproduit page 258.





26

**PABLO PICASSO (1881-1973)**

**Visage noir, 1948**

Assiette

Terre de faïence blanche, décor aux engobes, gravé au couteau sous couverte, rouge, vert, blanc, fond noir brillant  
Cachets en creux « Madoura Plein Feu » et  
« Empreinte originale Picasso » et marqué G au revers  
Tirée à 100 exemplaires  
Diamètre : 23,5 cm

*White earthenware ceramic plate, partially engraved,  
with colored engobe and glaze*

*Stamped and marked "Madoura Plein Feu" and  
"Empreinte originale Picasso" and marked G underneath  
Édition of 100*

*Diameter: 9 ¼ in.*

**3 000 / 4 000 €**

Provenance

Sotheby's, 22 octobre 1997, n°160 (étiquette au dos)

Collection particulière

Bibliographie

Alain Ramié, *Picasso, catalogue de l'œuvre céramique édité 1947-1971*,  
Éditions Madoura, 1988, modèle similaire référencé sous le n°42  
et reproduit page 38.

27

**PABLO PICASSO (1881-1973)**

**Visage noir, 1948**

Assiette

Terre de faïence blanche, décor aux engobes,  
gravé au couteau sous couverte, rouge, vert, blanc,  
fond noir brillant

Cachets en creux « Madoura Plein Feu » et  
« Empreinte originale Picasso » et marqué  
« Édition Picasso » et E au revers

Tirée à 100 exemplaires

Diamètre : 23,5 cm

*White earthenware ceramic plate, partially engraved,  
with colored engobe and glaze*

*Stamped and marked "Madoura Plein Feu"  
and "Empreinte originale Picasso" and marked  
"Édition Picasso" and E underneath*

*Édition of 100*

*Diameter: 9 ¼ in.*

**3 000 / 4 000 €**

Provenance

Collection particulière

Bibliographie

Alain Ramié, *Picasso, catalogue de l'œuvre céramique édité 1947-1971*, Éditions Madoura,  
1988, modèle similaire référencé sous le n°40 et reproduit page 38.





28

**PABLO PICASSO (1881-1973)**

**Picador et taureau, 1953**

Assiette ronde/carrée

Terre de faïence blanche, gravure recouverte de paraffine oxydée,  
rehauts d'oxydes sous couverte, brun, vert, jaune, bleu, noir

Datée 25.9.53 au revers, estampillée et numérotée «Madoura Plein Feu / Empreinte Originale de Picasso / 187/200»

Diamètre : 23,5 cm

Conçu le 25 septembre 1953 et exécuté en une édition numérotée de 200

*White earthenware ceramic plate with black oxide, colored engobe and glaze*

*Dated 25.9.53. in reverse, stamped and numbered "Madoura Plein Feu/ Empreinte Originale de Picasso / 187/200"*

*Diameter: 9 ¼ in.*

**3 000 / 5 000 €**

Provenance

Collection particulière

Bibliographie

Alain Ramié, *Picasso, catalogue de l'œuvre céramique édité 1947-1971*, Éditions Madoura, 1988, modèle similaire référencé sous le n°197 et reproduit page 107.



29

**PABLO PICASSO (1881-1973)**

**Picador et taureau, 1959**

Assiette ronde/carrée

Terre de faïence blanche, décor à l'engobe sous  
couverte partielle au pinceau, patine rouge  
Noir, ivoire

Numérotée 94/100 et cachets en creux

«Madoura Plein Feu» et «Empreinte  
originale Picasso» au revers

Édition à 40 exemplaires

Diamètre : 24,5 cm

*White earthenware ceramic plate with colored engobe and glaze  
Numbered 94/100 and stamped "Madoura Plein Feu",  
"Empreinte Originale de Picasso" underneath  
Diameter: 9 7/8 in.*

**2 500 / 3 500 €**

Provenance

Sotheby's, 22 octobre 1997, n°123 (étiquette au dos)

Collection particulière

Bibliographie

Alain Ramié, *Picasso, catalogue de l'œuvre céramique édité 1947-1971*,  
Éditions Madoura, 1988, modèle similaire référencé sous le n°438  
et reproduit page 230.

30

**PABLO PICASSO (1881-1973)**

**Sujet poisson, modèle créé en 1952**

Pichet tourné

Épreuve en terre de faïence rouge, décor aux engobes noir et blanc

Édition à 500 exemplaires

Marqué des cachets en creux «MADOURA Plein Feu» et

«Édition PICASSO» sous la base

13 x 22,5 cm

*Red earthenware ceramic pitcher, with black and white engobe*

*From an edition of 500 and marked R141*

*Stamped "Madoura Plein Feu" and "Edition Picasso" underneath*

*5 1/8 x 8 7/8 in.*

**2 000 / 3 000 €**

Provenance

Collection particulière

Bibliographie

Alain Ramié, *Picasso, Catalogue de l'œuvre céramique  
édité 1947-1971*, Éditions Madoura, 1988, modèle similaire  
référencé sous le n°139 et reproduit page 78.





31

**[PICASSO]. ZERVOS CHRISTIAN (1889-1970)**

**Pablo Picasso, Catalogue raisonné couvrant la période de 1895 à 1969  
31 tomes en 32 volumes in-4**

Paris, Éditions «Cahiers d'Art», S.d.[1942-1976].

Collection, réunissant 31 tomes en 32 volumes, in-4, brochés, couvertures repliées, sous leur papier cristal d'origine (quelques déchirures)

Les 3 premiers volumes sont ici des impressions à tirage limité :

Le volume 1 est bien celui de 1957, il est tiré à 500 exemplaires numérotés et 50 exemplaires hors commerce, portant le numéro 223.

Le tome 2 se présentant en deux volumes, tirés à 700 exemplaires en édition originale, le 1<sup>er</sup> tome porte le numéro 285, le 2<sup>e</sup> tome porte le numéro 455, édition de 1942.

Les autres sont non numérotés comme il se doit.

Le critique d'art et éditeur, créateur des Cahiers d'art, Christian Zervos (1889-1970).

Il fut commencé en 1932 avec le concours de l'artiste et terminé en 1978 grâce à Mila Gagarine qui poursuivit la publication après la mort de l'éditeur.

Chaque œuvre est reproduite en noir et blanc selon la volonté de l'artiste, l'ensemble complet comprend ainsi près de 16 000 reproductions.

L'ensemble complet du Catalogue raisonné couvre la période de 1895 à 1972 et comprend 33 tomes en 34 volumes in-4, avec près de 16 000 reproductions.

Très beaux exemplaires.

**20 000 / 30 000 €**

Provenance

Collection particulière



32

**CÉSAR (1921-1998)**

**Compression de moto, 1975**

Technique mixte (jouet en plastique compressé) sur panneau

Signée et datée en bas à droite

Édition à cent exemplaires et dix épreuves d'artistes

Harry N. Abrams éditeur, INC, New York

48,5 x 68,5 cm

*Mixed media (pressed plastic toy) on panel*

*Signed and dated lower right*

*Edition of 100 and 10 artist's proof*

*Harry N. Abrams editor, INC, New York*

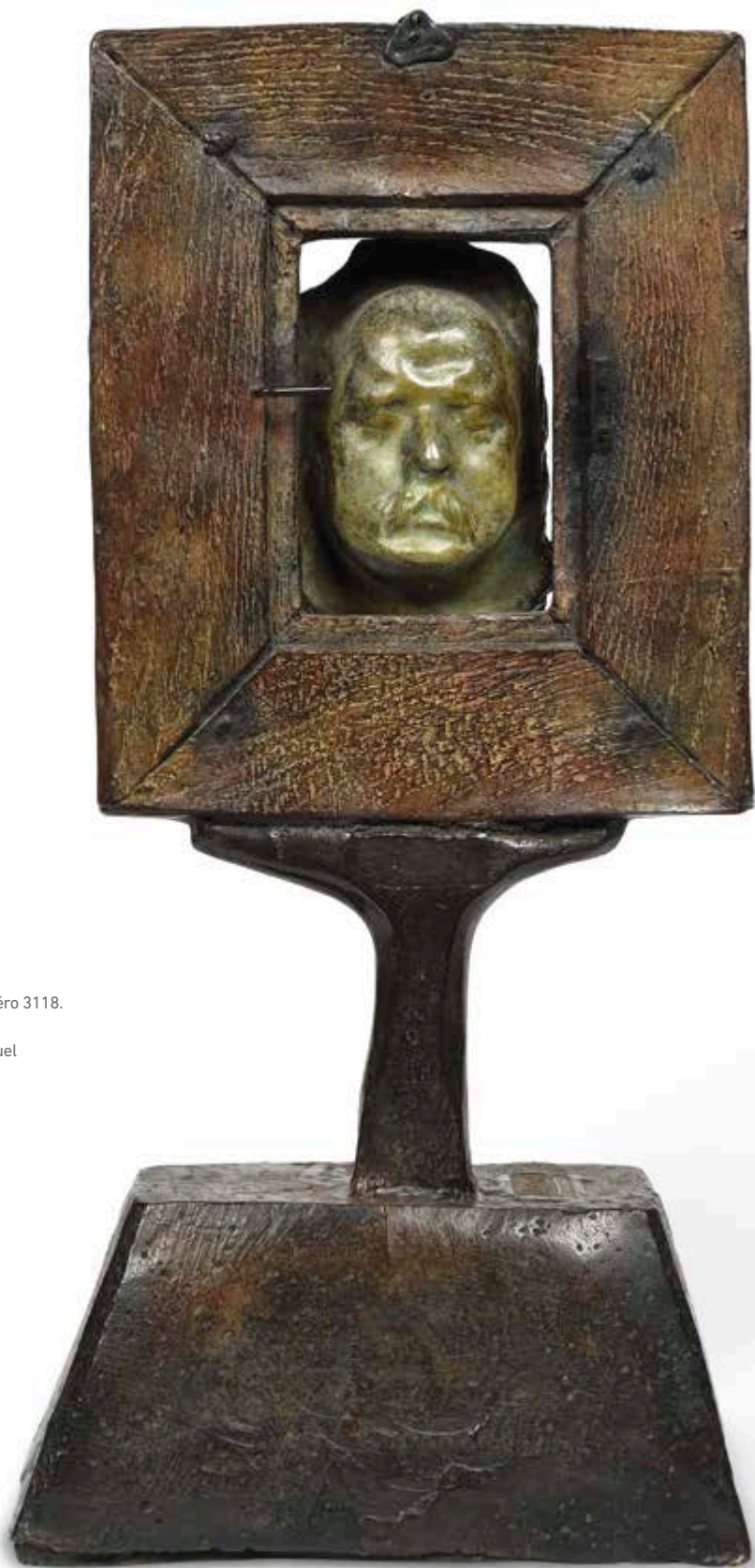
*19 1/8 x 27 in.*

**2 500 / 3 000 €**

Provenance

Collection particulière

Cette œuvre est enregistrée dans les Archives de Madame Denyse Durand-Ruel sous le n°6945.



33

**CÉSAR (1921-1998)**

**Autoportrait en vert**

Épreuve en bronze

Signée et numérotée 4/8

Cachet du fondeur Barelier

Hauteur : 62 cm

*Bronze*

*Signed and numbered 4/8*

*Foundry stamp Barelier*

*Height: 24 3/8 in.*

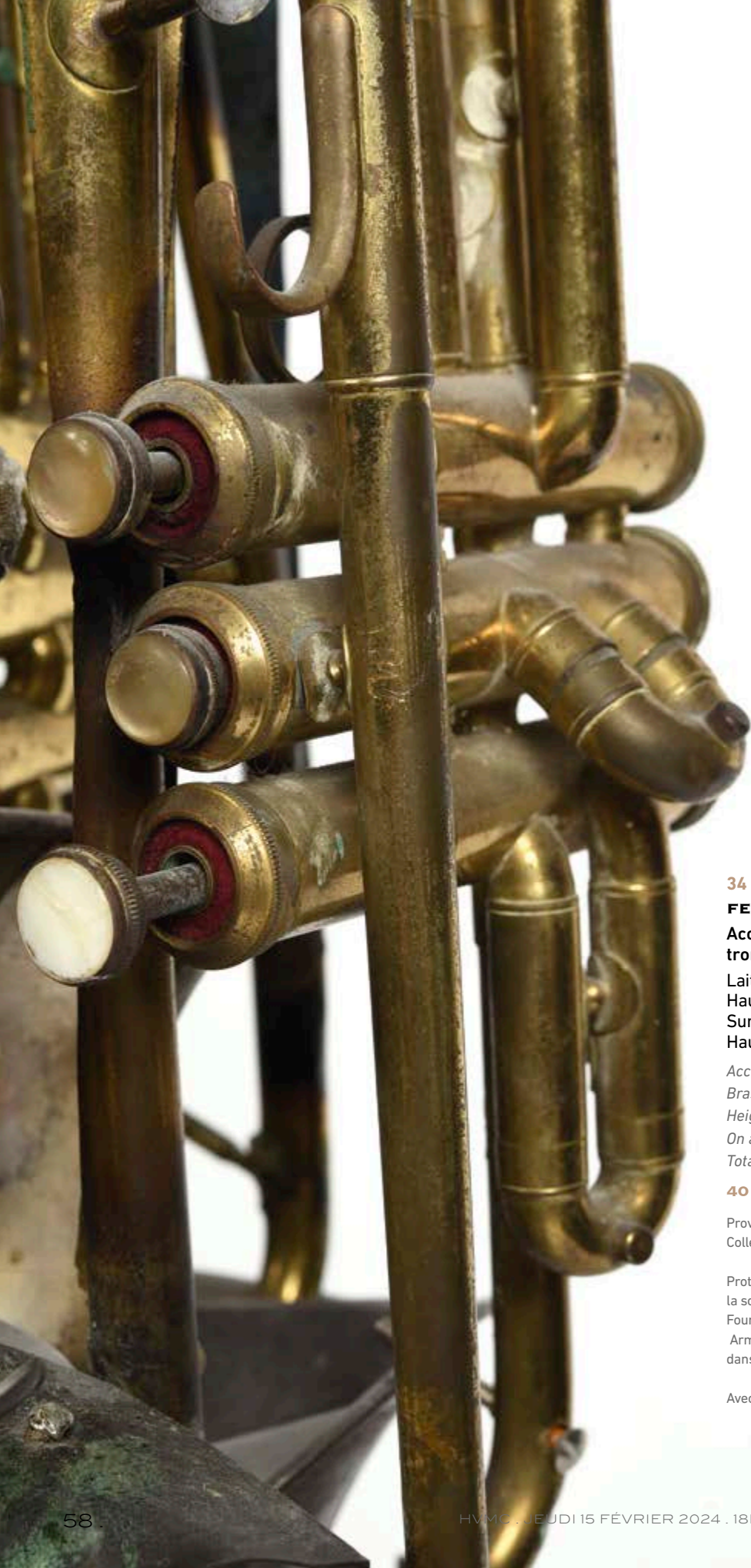
**20 000 / 30 000 €**

Provenance

Collection particulière

Cette œuvre est enregistrée dans les archives  
de Madame Denyse Durand-Ruel sous le numéro 3118.

Une attestation de Madame Denyse Durand-Ruel  
sera remise à l'acquéreur.



34

**FERNANDEZ ARMAN (1928-2005)**

**Accumulation de véritables  
trompettes découpées**

Laiton

Hauteur : 94,5 cm

Sur un socle en bois peint

Hauteur totale : 118 cm

*Accumulation of sliced trumpets*

*Brass*

*Height: 37 ¼ in.*

*On a painted wooden base*

*Total height: 46 ½ in.*

**40 000 / 60 000 €**

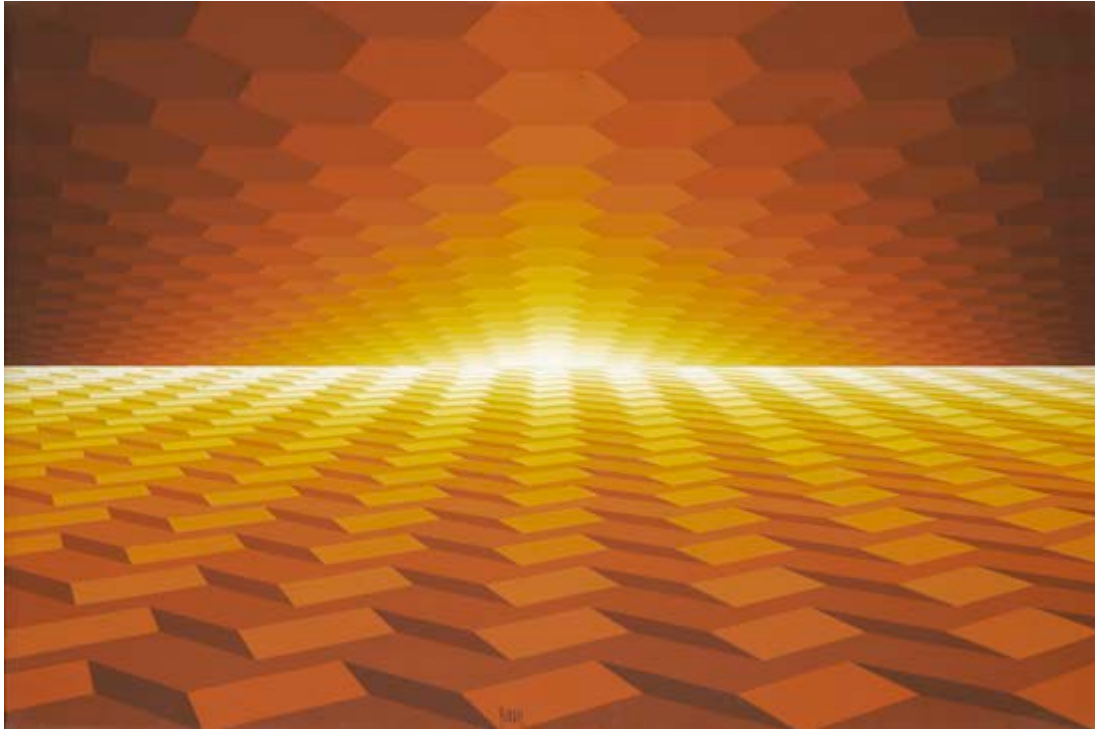
Provenance

Collection particulière

Prototype réalisé par Arman en vue de l'édition de  
la sculpture en bronze 8+4 exemplaires éditée par  
Foundhaus-Sit en 2005 et référencée dans les Archives  
Arman New York sous le n° APA#.8001.05.001 et  
dans les Archives de Denyse Durand-Ruel sous le n° 8832

Avec une attestation du Foundhaus-Sit.





**35**

**YVARAL (1934-2002)**

**Horizon Structuré J**

Acrylique sur toile

Signée en bas au centre

Signée, titrée, datée et numéroté 185/S au revers  
54 x 81 cm

*Acrylic on canvas*

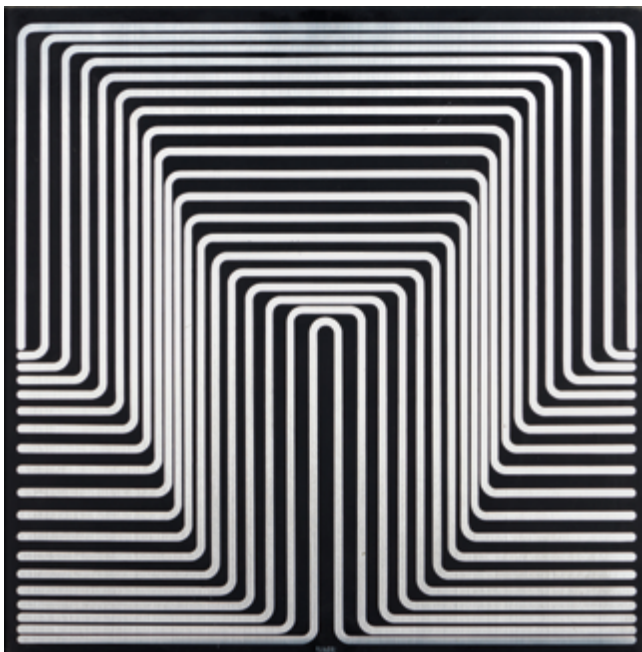
*Signed lower at the middle*

*Signed, titled, dated and numbered 185/S at the reverse  
21 ¼ x 31 ⅞ in.*

**3 000 / 4 000 €**

Provenance

Collection particulière



**36**

**YVARAL (1934-2002)**

**Structure en progression positif**

Sérigraphie sur aluminium

Signée, titrée, numérotée 59/100 au revers  
47,5 x 47,5 cm

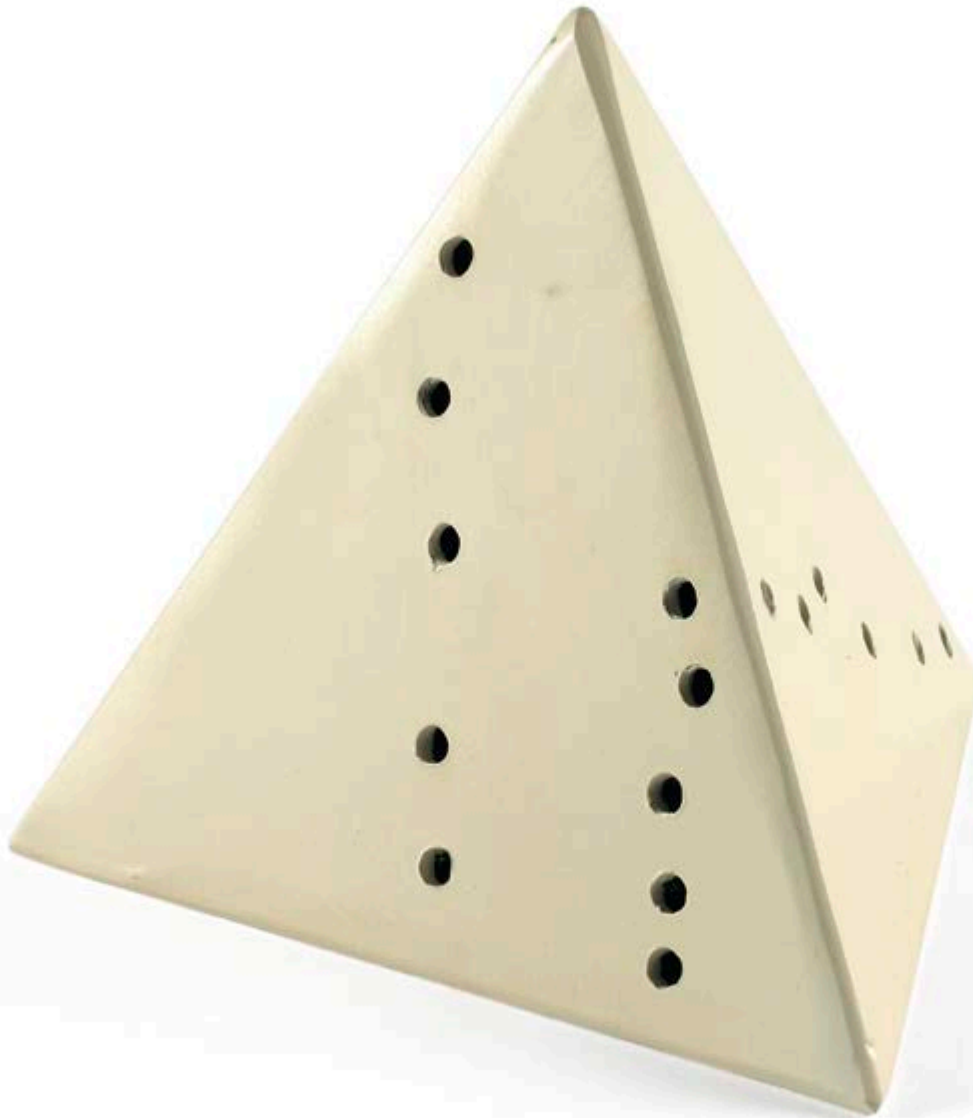
*Silkscreen print on aluminium*

*Signed, titled, numbered 59/100 at the reverse  
18 ¾ x 18 ¾ in.*

**1 000 / 1 500 €**

Provenance

Collection particulière



**37**

**LUCIO FONTANA (1899-1968)**

**Pyramide, vers 1967**

Épreuve en métal perforé et laqué crème

Signée et justifiée AP à la base

Édition à 50 exemplaires plus 20 A.P

11,5 x 13 x 13 cm

*White lacquered and pierced metal*

*Signed and inscribed AP at the bottom of one face*

*Edition of 50 + 20 AP*

*4 ½ x 5 ⅛ x 5 ⅛ in.*

**5 000 / 6 000 €**

Provenance

Collection particulière

Bibliographie

*Lucio Fontana, graphics, multiples and more* par Harry Ruhé & Camillo Rigo,  
Amsterdam 2006 (référéncé sous le n°M-6 p. 156).



**38**

**MARTIAL RAYSSE (NÉ EN 1936)**

**Coulée, circa 1960**

Aquarelle sur papier

Signée en bas au centre

90 x 73 cm

*Watercolor on paper*

*Signed lower center*

*35 3/8 x 28 3/4 in.*

**5 000 / 7 000 €**

Provenance

Collection particulière



39

**PAUL JENKINS (1923-2012)**

**Phenomena Right of Passage, 1982**

Aquarelle sur papier

Signée en bas à droite

Contresignée, titrée et datée au dos

106 x 76 cm

*Watercolor on paper*

*Signed lower right*

*Signed, titled and dated to the reverse*

*41 ¾ x 29 ⅞ in.*

**5 000 / 7 000 €**

Provenance

Collection particulière

40

**ROBERT RAUSCHENBERG (1925-2008)**

**Sans titre, 1979**

Technique mixte sur papier (dessin, collage)

Signé et daté en haut à droite

59 x 39 cm

*Mixed media on paper (drawing, collage)*

*Signed and dated upper right*

*23 ¼ x 15 ¾ in.*

**30 000 / 40 000 €**

Provenance

Lehmann Maupin, New York

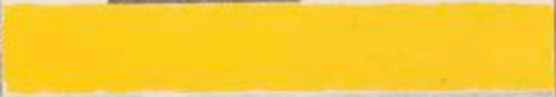
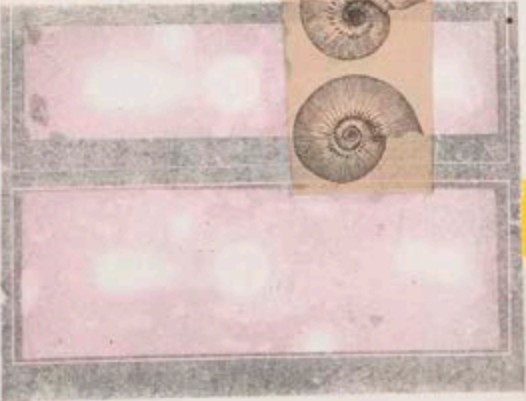
Collection Moya d'Antoni Horrach, Palma de Majorque

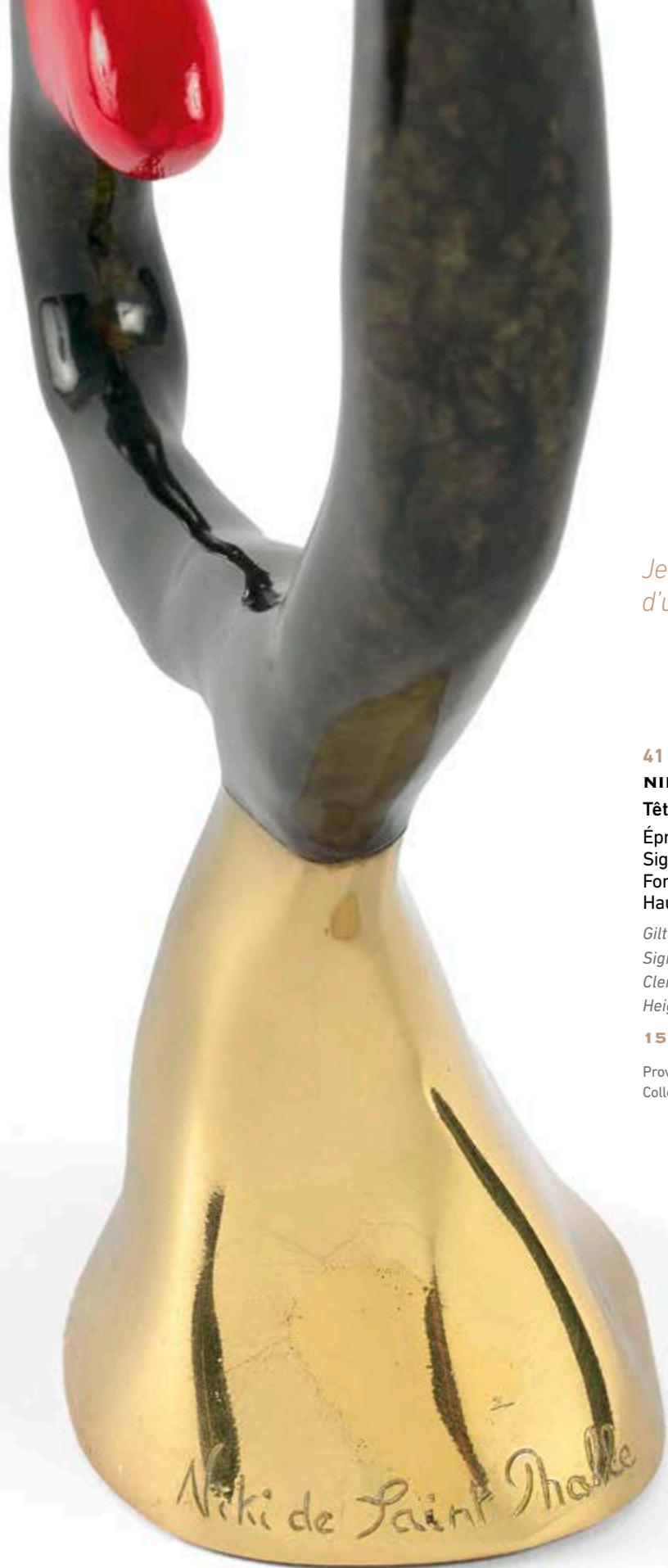
Galleria in Arco, Turin

Collection particulière

Cette œuvre est enregistrée dans les archives Rauschenberg sous le n°19.D146"

RAWSONWOODS 79





*Je me sers de mon corps comme je me sers  
d'un fond de grillage pour faire de la sculpture.*

*Niki De Saint-Phalle*

**41**

**NIKI DE SAINT-PHALLE (1930-2002)**

**Tête de profil**

Épreuve en bronze doré et polychrome

Signée et numérotée 2/3

Fonte Clementi

Hauteur : 27,5 cm

*Gilt and polychrome bronze*

*Signed and numbered 2/3*

*Clementi foundry*

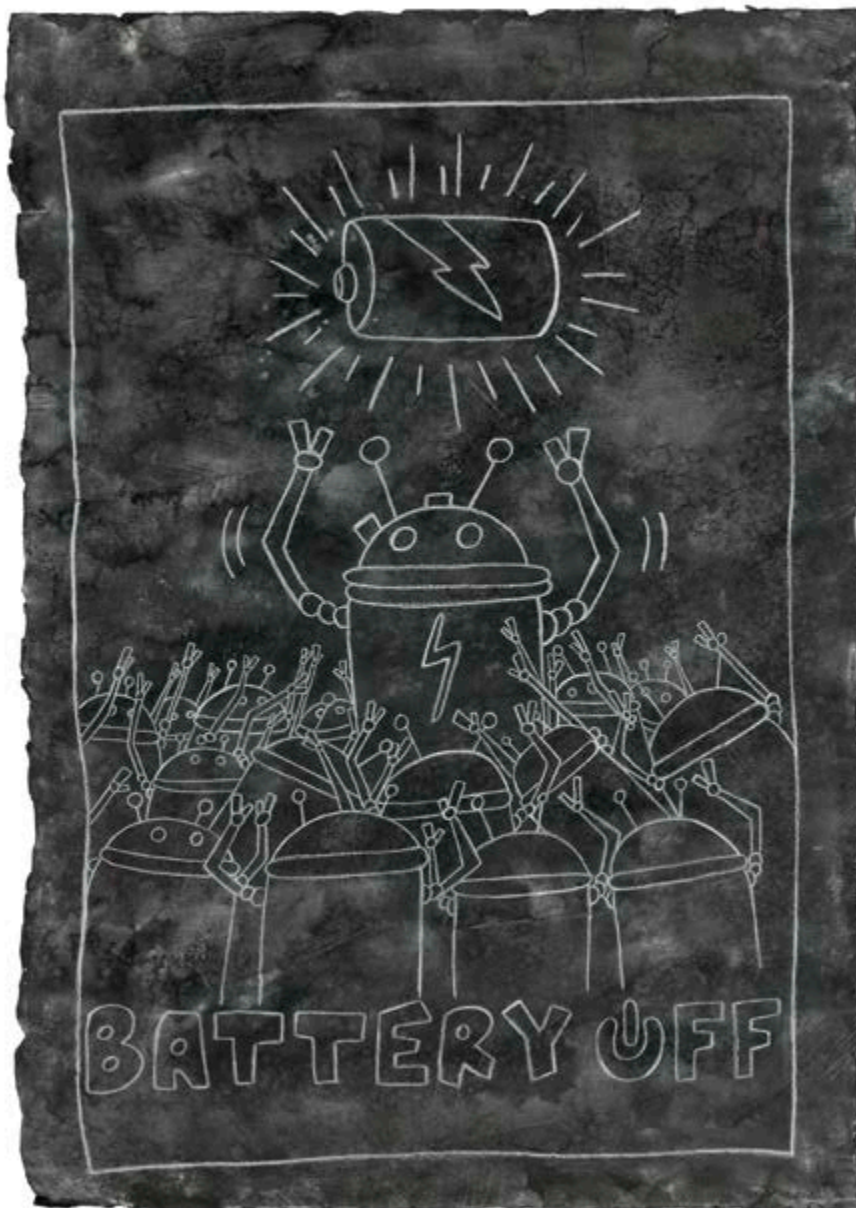
*Height: 10 7/8 in.*

**15 000 / 20 000 €**

Provenance

Collection particulière





42

**KEITH HARING (1958-1990) ATTRIBUÉ À**  
**Subway drawing**

Craie sur papier noir du métro

Non signé

99 x 68 cm

*White chalk on black subway paper*

*Unsigned*

*39 x 26 ¾ in.*

**4 000 / 6 000 €**

Provenance

Collection particulière

*L'art, c'est déjà de la publicité. La Joconde aurait pu servir de support à une marque de chocolat, à Coca-Cola ou à tout autre chose.*

*Andy Warhol*

**43**

**ANDY WARHOL (1928-1987)**

**You're in**

Peinture aérosol sur une bouteille de marque Coca Cola

Porte les initiales A.W au feutre noir

sur le bouchon de bouteille en métal

Signé et titré sur une étiquette en dessous

«YOU'RE IN Andy Warhol»

Hauteur : 25 cm

*Spray paint on a Coca Cola glass bottle*

*With the initials A.W. in black marker on the metal stopper*

*Signed and titled "YOU'RE IN Andy Warhol" on a label to the bottom*

*Height: 9 7/8 in.*

**10 000 / 12 000 €**

Provenance

Collection particulière

Bibliographie

Georg Frei et Neil Printz, *The Andy Warhol Catalogue Raisonné of*

*Paintings and Sculptures 1964-1969, volume 2B*, Londres, 2004,

n°1937.12 (un autre exemplaire illustré page 287).



«Lorsque je pose mes mains sur la toile, j'ai peur. Sous mes mains, des milliers d'espaces, la matière stratifiée à l'infini. Sous ma pression, les espaces cèdent les uns après les autres, les points de soudure explosent. Devant moi, c'est le vide, une vitesse noire où je plonge. Impossible d'en exprimer le coefficient d'accélération...

[...] Alors, j'ai déroulé ma toile ou mon papier comme un grand fleuve où je navigue, où j'interviens dans toutes les directions. L'univers n'est pas linéaire mais en expansion.»

Ladislav Kijno, 1975

44

**LADISLAV KIJNO (1921-2012)**

**Série des écritures blanches, circa 1961**

Huile sur toile

198 x 157 cm

*Oil on canvas*

*78 x 61 ¾ in.*

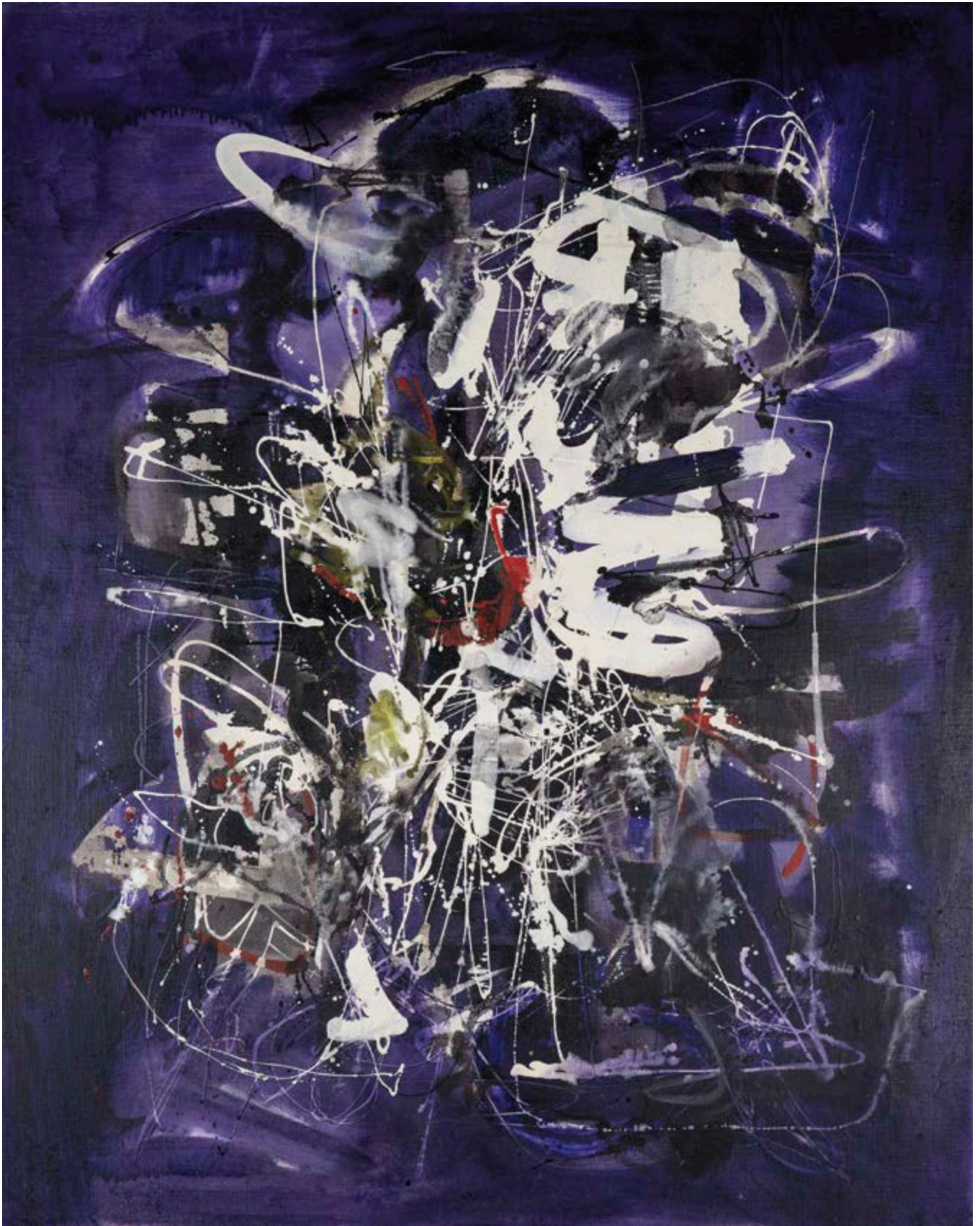
**80 000 / 120 000 €**

Provenance

Collection Malou Kijno

Collection particulière

Cette œuvre est enregistrée dans les archives du comité Ladislav Kijno sous le numéro 851.





45

**LADISLAS KIJNO (1921-2012)**

**Les voiliers, 1954**

Huile sur carton

Signée, datée 54 et titrée au revers

65 x 123 cm

*Oil on cardboard*

*Signed, dated 54 and titled on the reverse*

*25 5/8 x 48 3/8 in.*

**3 000 / 4 000 €**

Provenance

Collection particulière

Nous remercions le comité Ladislav Kijno de nous avoir confirmé l'authenticité de cette œuvre.



46

**ANDRÉ BRASILIER (NÉ EN 1929)**

**En bateau, 2012**

Huile sur toile

Signée en bas vers la droite

Titrée et monogrammée au revers

33 x 55 cm

*Oil on canvas*

*Signed lower right*

*Titled and signed with initials on the reverse*

*13 x 21 1/4 in.*

**6 000 / 8 000 €**

Provenance

Collection particulière

Un certificat de l'artiste en date du 16 avril 2012 sera remis à l'acquéreur.



47

**CHÉRI SAMBA (NÉ EN 1956)**

**Nègre à petite parcelle de pouvoir, 2004**

Acrylique et collage sur toile

Signée et datée en haut au centre

Titree en bas au centre

120 x 150 cm

*Acrylic and collage on canvas*

*Signed and dated upper center*

*Titled lower center*

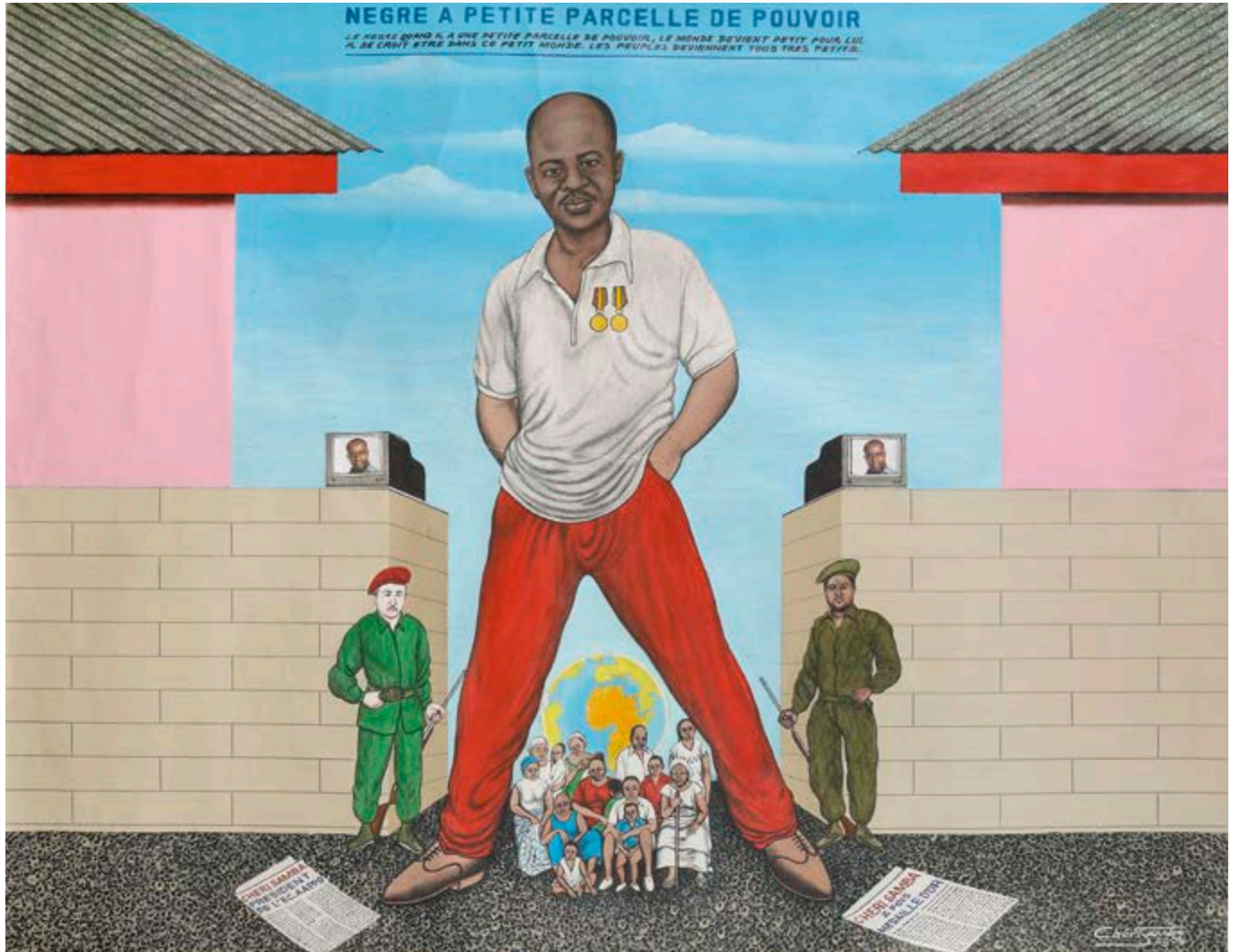
*47 1/4 x 59 in.*

**6 000 / 8 000 €**

Provenance

Collection particulière

Un certificat d'authenticité de l'artiste en date du 28 juin 2007 sera remis à l'acquéreur.



*Chéri Samba – né en 1956 au Congo – est sans conteste le peintre africain le plus célèbre de sa génération. Ambassadeur de la «peinture populaire» de Kinshasa, il a largement contribué à faire connaître ce mouvement informel avec ses peintures figuratives aux couleurs franches qui interpellent, dénoncent, caricaturent et provoquent, le plus souvent avec humour, dans un style qui est tout sauf naïf.*

**48**

**CHÉRI SAMBA (NÉ EN 1956)**

**Curriculum vitae incomplet, fin 1999**

Acrylique sur toile

Signée et datée en bas au centre

Titrée en haut

120 x 150 cm

*Acrylic on canvas*

*Signed and dated lower center*

*Titled to the top*

*47 ¼ x 59 in.*

**6 000 / 8 000 €**

Provenance

Collection particulière

Un certificat d'authenticité de l'artiste en date du 28 juin 2007 sera remis à l'acquéreur.

# CURRICULUM VITAE INCOMPLET



EN ROUGE. EXPOSITION DE CHERI SAMBA SANS LA PRESENCE  
QUE DE CHERI SAMBA.

EN VERT. EXPOSITION DU NOM, MAIS PRESENCE PHYSI-  
QUE DE CHERI SAMBA.

**DU MAITRE CHERI SAMBA**

49

**CHÉRI SAMBA (NÉ EN 1956)**

**La bague au cœur, 2004**

Acrylique sur toile

Signée et datée à droite au centre

Titrée au centre

120 x 150 cm

*Acrylic on canvas*

*Signed and dated center right*

*Titled to the middle*

*47 1/4 x 59 in.*

**6 000 / 8 000 €**

Provenance

Collection particulière

Un certificat d'authenticité de l'artiste en date du 29 juin 2007 sera remis à l'acquéreur.



JE PREFERE LA RACON  
AU CŒUR QUI CELLE  
QUI EST BIEN AU CŒUR  
ATTENDRE DES PENSÉES  
MÊME PAS D'ÊTRE À  
L'ÉCART. AU CŒUR MÊME  
ELLE A VERTÉBRÉ  
UNE ZONE  
ON SE DEMANDE  
MÊME, QUELLE EST  
LA VRAIE RAISON

QU'ARRIVE PASSE À  
MÊME LA RAISON AU  
MÔME, ARRIVANT TRÈS  
MÊME, QUELLE NE S'ARRIVE  
PUE S'ARRIVER LA RAISON  
IL FAUT TRAVAILER  
MÊME, MÊME, MÊME, MÊME  
MÊME, MÊME, MÊME, MÊME  
MÊME, MÊME, MÊME, MÊME  
C. M. G.



50

**PHILIPPE BERRY (1956-2019)**

**Deux hippos et un ballon, 1999**

Épreuve en bronze à patine verte et rouge

Signée et numérotée P.A. III/IV sur la terrasse

28 x 91,5 x 23,6 cm

*Green and red patinated bronze*

*Signed and numbered P.A. III/IV on the base*

*11 x 36 x 9 ¼ in.*

**5 000 / 7 000 €**

Provenance

Collection particulière

Bibliographie

Marcelin Pleynet, *Philippe Berry, sculpteur*, Éditions de la Différence, reproduit page 94 (modèle similaire).



**51**

**ROB PRUITT (NÉ EN 1965)**

**Deux pandas, 2001**

Encre sur papier de riz

Signé en bas à droite

Cadre en bambou peint de l'artiste

80 x 130 cm

*Ink on rice paper*

*Signed lower right*

*Bamboo frame painted by the artist*

*31 ½ x 51 ⅞ in.*

**8 000 / 12 000 €**

Provenance

Galleria Franco Nèro

Collection privée Turin

Un certificat de l'artiste sera remis à l'acquéreur.



52

**PHILIPPE PASQUA (NÉ EN 1965)**

**Philippine, 2013**

Dessin rehaussé, technique mixte, crayons  
et encre sur papier marouflé sur toile  
Signé et daté en bas à droite  
200 x 150 cm

*Mixed media, pencils and ink on paper on canvas*

*Signed and date lower right*

*78 ¾ x 59 in.*

**5 000 / 7 000 €**

Provenance

Collection particulière



53

**JEFF KOONS (NÉ EN 1955)**

**Balloon Dog Yellow, 2015**

Assiette en porcelaine émaillée

Signée, titrée, datée et numérotée au dos 240/2300

Édition Bernardaud, Limoges

Diamètre : 27 cm

*Glazed porcelain*

*Signed, dated, titled and numbered 240/2300 under the base*

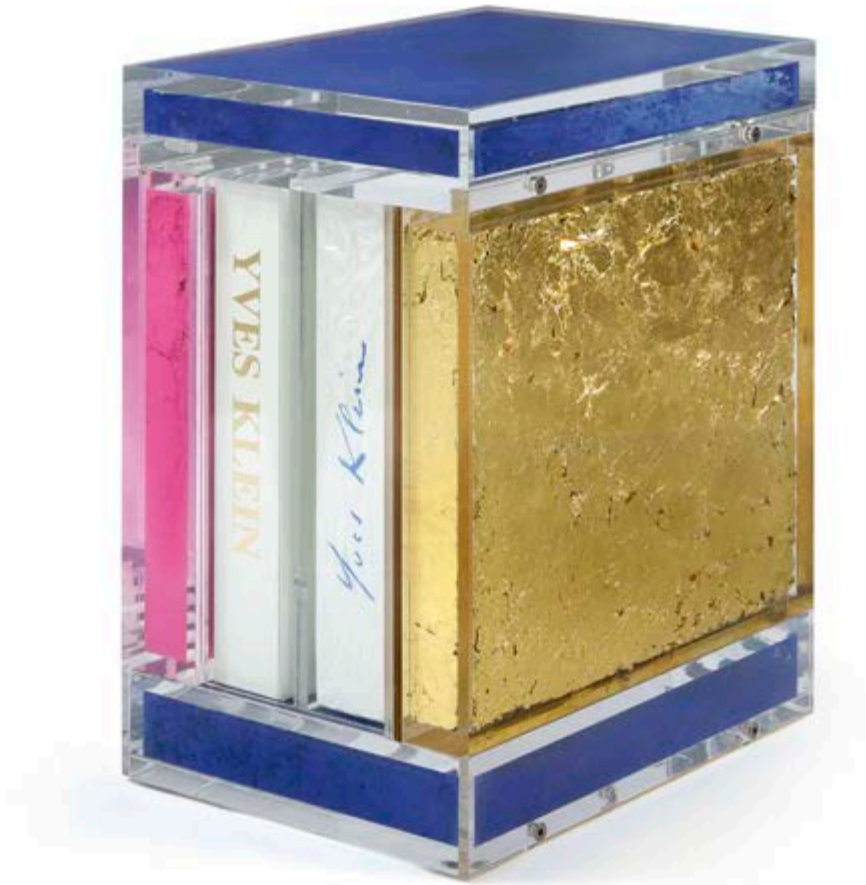
*Edition Bernardaud, Limoges*

*Diameter: 10 7/8 in.*

**4 000 / 6 000 €**

Provenance

Collection particulière



54

**YVES KLEIN (1928-1962)**

**Catalogue Raisonné des éditions et sculptures, 2000**

Édition de luxe à tirage limité du Catalogue Raisonné par Jean-Paul Ledeur, présenté dans un coffret-objet en plexiglas avec inclusion de feuilles d'or, pigments roses et IKB

Ouvrage de Jean-Paul Ledeur et coffret d'archives numéroté LXXXVII/C  
33 x 19,50 x 27 cm

*Plexiglas case with gold leaf inclusion, pink pigments and IKB  
Book of Jean-Paul Ledeur and archives case numbered LXXXVII/C*

**4 000 / 6 000 €**

Provenance  
Collection particulière



55

**YVES KLEIN (1928-1962)**

**Table Monopink, 1961-1963**

Pigments roses, verre, plexiglas et piètement en métal chromé  
Signée Rotraut Klein-Moquay et numérotée 01-AI-8 sur un cartel  
sous le plateau

36 x 125 x 100 cm

Édition initiée en 1963 sous la supervision de Rotraut Klein-Moquay  
d'après un modèle d'Yves Klein.

*Glass, plexiglass, chrome-plated metal, IKBS dry pigment*

*Signed and numbered 01-AI-8 Rotraut Klein-Moquay underneath the plate*

*14 1/8 x 49 1/4 x 39 3/8 in.*

**10 000 / 15 000 €**

Provenance

Collection particulière

Bibliographie

Jean-Paul Ledeur, *Yves Klein, Catalogue raisonné des éditions et sculptures éditées*,  
Knokke, 2000, exemplaire similaire mentionné page 53.

56

**GIUSEPPE RIVADOSSI (NÉ EN 1935)**

**Cabinet « Madia loto », 2016**

Meuble vitrine à structure en tilleul sculpté à la main,  
ouvrant en son centre par trois ouvertures à portes vitrées  
200 x 120 x 40 cm

*Hand sculpted lime tree display cabinet, with three glass doors  
78 ¾ x 47 ¼ x 15 ¾ in.*

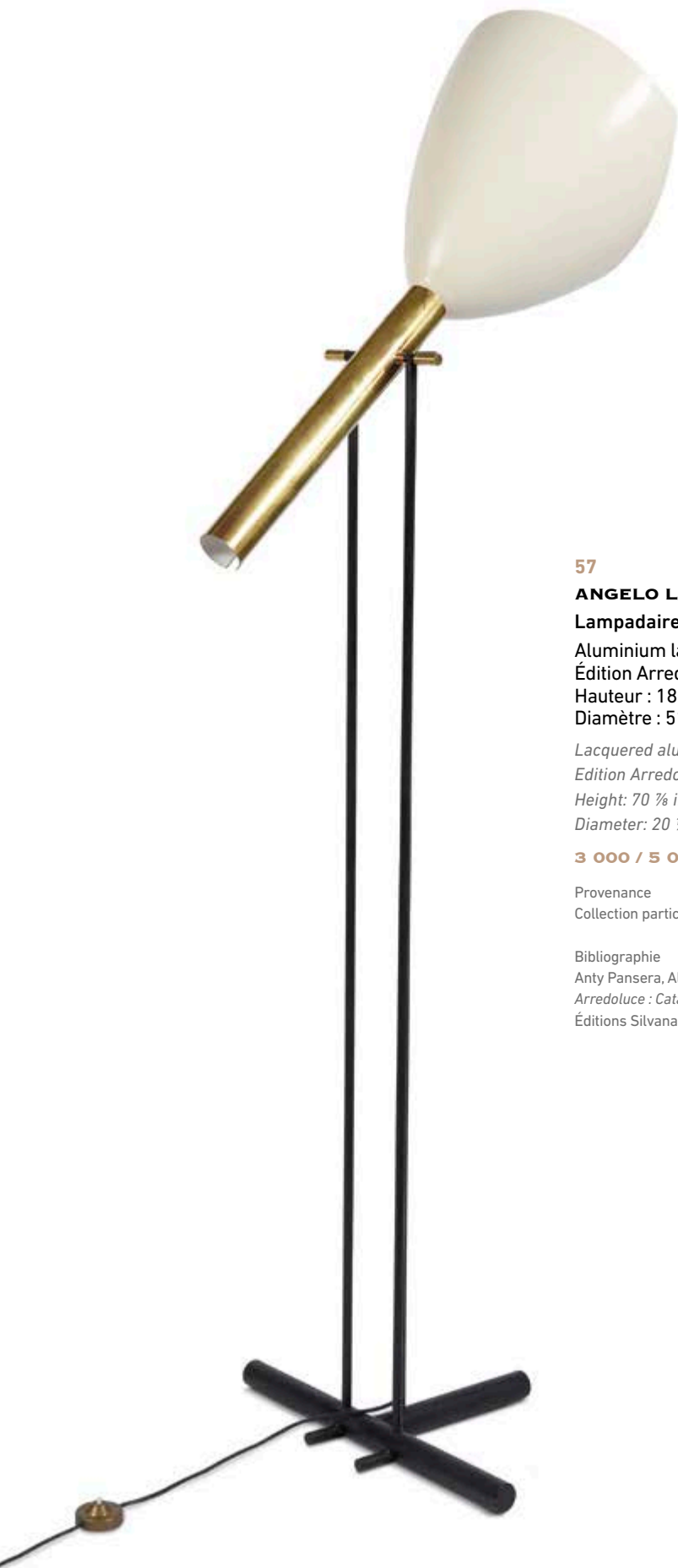
**12 000 / 15 000 €**

Provenance

Collection particulière

Un certificat d'authenticité sera remis à l'acquéreur.





57

**ANGELO LELLI (1911-1979)**

**Lampadaire, modèle 12627 dit Televisione, circa 1956**

Aluminium laqué, métal laqué et laiton

Édition Arredoluce, Italie

Hauteur : 180 cm

Diamètre : 51 cm

*Lacquered aluminium, lacquered metal and brass*

*Edition Arredoluce, Italy*

*Height: 70 7/8 in.*

*Diameter: 20 1/8 in.*

**3 000 / 5 000 €**

Provenance

Collection particulière

Bibliographie

Anty Pansera, Alessandro Padoan et Alessandro Palmaghini,

*Arredoluce : Catalogo ragionato 1943-1987*, Milan,

Éditions Silvana, 2018, page 307 (modèle similaire)..

58

**MAX INGRAND (1908-1969)**

**Table basse, modèle 1774**

Structure en acier émaillé et laiton

Plateau circulaire en miroir teinté concave et dessus en verre

Édition Fontana Arte, Circa 1960

Hauteur : 37 cm

Diamètre : 81 cm

*Enameled steel and brass*

*Colored mirror and glass*

*Fontana Arte edition, Circa 1960*

*Height: 14 5/8 in.*

*Diameter: 31 7/8 in.*

**15 000 / 20 000 €**

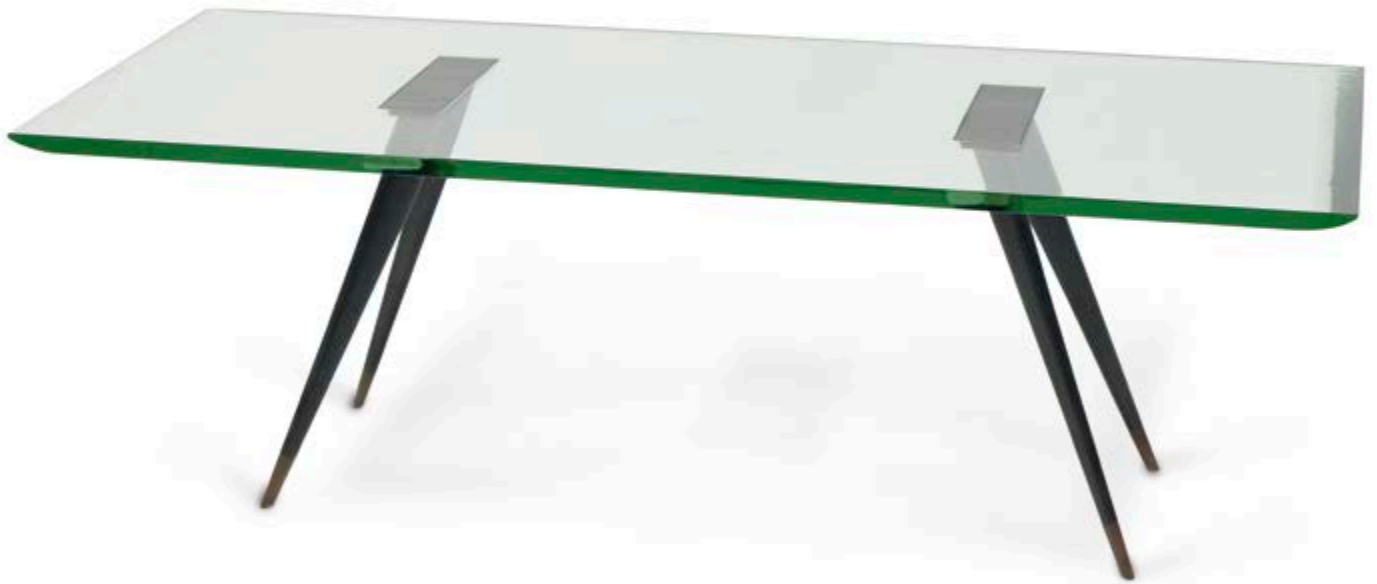
Provenance

Collection particulière

Bibliographie

Franco Deboni, *Fontana Arte : Gio Ponti, Pietro Chiesa*, Édition Umberto Allemandi & Co., Turin, 2012, modèle similaire reproduit ill. 409.





59

**MAX INGRAND (1908-1969)**

**Table basse, modèle 1817**

Métal laqué, laiton et verre

Édition Fontana Arte

Modèle créé vers 1960

39 x 120 x 51 cm

(infime éclat sur le verre)

*Lacquered metal, brass and glass*

*Fontana Arte edition*

*Circa 1960*

*15 3/8 x 47 1/4 x 20 1/8 in.*

**5 000 / 7 000 €**

Provenance

Collection particulière

Bibliographie

F. Deboni, *Fontana Arte*, Ed. Umberto Allemandi & Co.,  
modèle similaire illustré 402.

60

**ANGELO LELLI (1911-1979)**

**Lampadaire, modèle 12628 dit Siluro, 1957**

Base en marbre gris, structure en métal laqué noir,  
éléments de raccords en laiton, diffuseurs en perspex  
opaque blanc et jaune

Édition Arredoluce, Italie

Hauteur : 212 cm

Diamètre : 45 cm

*Grey marble base, black lacquered metal and brass structure,  
white and yellow plexiglass diffusers*

*Edition Arredoluce, Italy*

*Height: 83 ½ in.*

*Diameter: 17 ¾ in.*

**5 000 / 6 000 €**

Provenance

Collection particulière

Bibliographie

Charlotte et Peter Fiell, *1000 Lights, Vol. 1, 1979 to 1959*, Cologne,  
Éditions Taschen, 2005, page 547 (modèle similaire)

Anty Pansera, Alessandro Padoan et Alessandro Palmaghini,

*Arredoluce : Catalogo ragionato 1943-1987*, Milan, Éditions Silvana, 2018,  
page 27, 182, 308, et référencé sous le n° 166 (modèle similaire).



61

**JORGE ZALSZUPIN (1922-2020)**

**Table basse dite « Andorinha », circa 1960**

Palissandre jacaranda, Brésil. Ed. par l'Atelier  
Brésil

30 x 79 x 79 cm

*Andorinha coffee table, c.1960*

*Rosewood. Brazil. Edited by l'Atelier*

*11 ¾ x 31 ½ x 31 ½ in.*

**6 000 / 8 000 €**

Provenance

Collection particulière





62

**JOAQUIM TENREIRO (1906-1992)**

**Suite de six chaises modèle Estoril, circa 1950**

Palissandre et cannage

98,5 x 49 x 50 cm

*Six side chairs*

*Brazilian rosewood and canework*

*38 ¾ x 19 ¼ x 19 ¾ in.*

**6 000 / 8 000 €**

Provenance

Collection particulière

Bibliographie

Marcelo Vasconcellos, *Móvel Brasileiro Moderno*, Ed. Aeroplano, 2011, modèle similaire reproduite page 94.

Maria Cecília Loschiavo dos Santos, *Móvel Moderno no Brasil (Modern Furniture in Brazil)*, São Paulo, 2015, modèle similaire reproduit pages 116-117.



63

**WILHELM ZANNOETH (XX<sup>E</sup>-XXI<sup>E</sup> SIÈCLE)**

**Suspension modèle Zanotl, années 1970**

Liège et cuir  
Édition Ingo Maurer  
Marque de l'éditeur Design M.  
Hauteur : 160 cm  
Diamètre : 70 cm

*Cork and leather  
Ingo Maurer edition  
Editor's stamp Design M.  
Height: 63 in. - Diameter: 27 ½ in.*

**800 / 1 000 €**

Provenance  
Collection particulière

64

**JEAN-MICHEL FRANK (1895-1941)  
& ADOLPHE CHANAUX (1887-1965)**

**Ensemble de quatre chaises**

Structure en bois recouverte d'un tressage  
de lames en rotin naturel  
Édition Ecart International, vers 1935  
(Accidents)  
97 x 53 x 43 cm

*Four side chairs  
Wood and rattan  
Ecart International edition, circa 1935  
Accidents  
38 ¼ x 20 ¾ x 16 ¾ in.*

**1 000 / 1 500 €**

Provenance  
Collection particulière





65

**YNGVE EKSTRÖM (1913-1988)**

**Lamino, modèle conçu en 1952**

Fauteuil ergonomique et son repose-pieds

Épreuves en hêtre lamellé-collé.

La tapisserie façon bouclette.

Chaque siège marqué du tampon

SWEDESE Yngve EKSTRÖM

Design Made in Sweden au revers

État d'usage, des parties lamellées décollées.

Fauteuil : 93 x 93 x 69 cm

Ottoman : 48 x 60 x 45 cm

*A Lamino armchair and ottoman*

*Beech/beech plywood*

*Each piece stamped SWEDESE Yngve EKSTRÖM*

*Design Made in Sweden*

*Armchair: 36 5/8 x 36 5/8 x 27 1/8 in.*

*Ottoman: 18 7/8 x 23 5/8 x 17 3/4 in.*

**1 000 / 1 500 €**

*Provenance*

*Collection particulière*



66

**MOSAÏQUE MONUMENTALE MURALE (XX<sup>E</sup> - XXI<sup>E</sup>)**

**Composition aux oiseaux**

Mosaïque polychrome dans un cadre en fer  
120 x 200 cm

*Polychrome mosaic in an iron frame  
47 ¼ x 78 ¾ in.*

**4 000 / 6 000 €**

Provenance  
Collection particulière



# CONDITIONS DE VENTE

L'Hôtel des Ventes de Monte-Carlo intervient comme mandataire du vendeur. Il n'est pas partie au contrat de vente qui relie le vendeur et l'acheteur.

Les conditions suivantes de vente, et tout ce qui se rapporte à la vente, sont régies par le droit monégasque. Toute action judiciaire relève de la compétence exclusive des tribunaux de la Principauté de Monaco.

La vente s'effectue au comptant et la devise utilisée est l'euro (€).

## GARANTIES

Les désignations portées au catalogue sont établies par l'Hôtel des Ventes de Monte-Carlo s'il n'y a pas d'assistance d'expert, et exclusivement par l'expert qui l'assiste le cas échéant. Si nécessaire, des rectifications sur la désignation ou l'estimation pourront être apportées au moment de la présentation de l'objet, signalées aux acquéreurs potentiels et portées au procès-verbal de la vente. Dans le cadre de l'assistance d'un expert, celui-ci assume l'entière responsabilité des désignations initiales ou modifications portées au procès-verbal. La responsabilité de l'Hôtel des Ventes de Monte-Carlo ne saurait être engagée dans le cas d'un litige portant sur l'authenticité ou l'état d'un bien, l'Hôtel des Ventes de Monte-Carlo n'étant tenu que par une obligation de moyens.

Sur l'état des lots présentés, l'absence de référence à l'état dans la désignation portée au catalogue n'implique aucunement que l'objet soit exempt de défauts, et certaines restaurations qui ne modifient pas sa nature et son époque ne peuvent être une cause de litige.

Le bien, en l'absence de mention, est considéré comme vendu dans l'état. Les experts sont à la disposition des clients de l'Hôtel des Ventes de Monte-Carlo préalablement à chaque vente pour répondre à toute question dans ce domaine.

Aucune réclamation ne sera admise une fois l'adjudication prononcée, une exposition préalable ayant permis aux acquéreurs de prendre connaissance de l'état des lots.

## MOBILIER, TABLEAUX ET OBJETS D'ART

Les meubles, les tableaux et les objets sont vendus dans l'état.

Sur un meuble ou un objet, la restauration ou le remplacement d'éléments qui ne modifient pas la nature et le caractère authentique du meuble ou de l'objet, sont considérés comme des entretiens d'usage.

Sur un tableau, le ré-entoilage, le doublage ou le parquetage sont des mesures conservatoires et ne constituent pas un vice s'ils ne sont pas signalés.

Les dimensions sont fournies à titre indicatif.

## BIJOUX ET MONTRES

### PIERRES DE COULEURS ET PERLES

Un certain nombre de pierres précieuses ont été professionnellement traitées pour les embellir (traitement thermique et huilage pour les gemmes, blanchiment pour les perles).

Ces opérations sont traditionnellement admises par les négociants internationaux en joaillerie. Pour certains bijoux et avec l'accord du client vendeur, l'Hôtel des Ventes de Monte-Carlo peut obtenir des rapports provenant de laboratoires de gemmologie de réputation internationale qui, si cela est demandé, peuvent indiquer la présence ou l'absence de tout traitement thermique. Pour les pierres précieuses importantes et les perles fines, l'Hôtel des Ventes met à disposition des clients des certificats établis préalablement par des laboratoires de renommée internationale. Si l'acheteur souhaite un certificat différent, émanant d'un laboratoire de son choix, il doit le demander dans un délai de 30 à 10 jours avant la vente. Aucune réclamation concernant les certificats fournis ne peut être admise a posteriori de la vente.

### MATIÈRES ANIMALES

Le corail, l'ivoire, l'écaillé de tortue et tous les matériaux en provenance d'espèces en voie de disparition peuvent passer en vente publique aux enchères tant qu'ils font partie intégrante de bijoux anciens.

### LES PIERRES BIRMANES

Les bijoux ornés de rubis ou de jadéite birmanes, ne peuvent être exportés vers les Etats-Unis. Toutefois, s'ils sont accompagnés d'un certificat ou d'une facture, daté d'avant Octobre 2007, ils pourront être exportés sur le sol américain. Dans la communauté européenne, les rubis et les jadéites birmanes peuvent circuler librement.

### MONTRES

Tous les lots sont vendus dans l'état. Aucune réclamation ne pourra être engagée contre l'Hôtel des Ventes de Monte-Carlo et son expert, sur la présence d'une réparation ancienne, sur l'étanchéité initiale ou sur le fonctionnement. L'acquéreur potentiel pourra réclamer un état de condition avant la vente auprès de l'expert.

## CONDUITE DE LA VENTE ET ENCHÈRES

Tout acheteur potentiel doit s'identifier préalablement à l'aide d'un formulaire d'enregistrement mis à sa disposition à l'entrée de la salle par le personnel de l'Hôtel des Ventes de Monte-Carlo. Il doit fournir une pièce d'identité en cours de validité et, sur demande, justifier de références bancaires.

Un carton portant un numéro correspondant à l'enregistrement sera remis à l'acquéreur qui devra le restituer en quittant la salle. Les informations recueillies sur les formulaires d'enregistrement sont obligatoires pour participer à la vente puis pour la prise en compte et la gestion de l'adjudication.

Vous pouvez connaître et faire rectifier les données vous concernant, demander l'effacement, la limitation du traitement de vos données, demander que vos données vous soient transmises dans un format structuré ou vous opposer pour motif légitime à leur traitement ultérieur, en adressant une demande écrite accompagnée d'une copie de votre pièce d'identité à L'Hôtel des Ventes de Monte Carlo par courrier ou par e-mail.

Il est strictement personnel et permet à celui-ci d'enchérir pendant la vente. Les enchères suivent l'ordre de numérotation du catalogue, sauf modification d'ordre décidée à la libre appréciation de l'Hôtel des Ventes de Monte-Carlo.

L'adjudicataire est le plus offrant et dernier enchérisseur.

Au moment de l'adjudication, dans le cas d'une contestation, principalement si plusieurs enchérisseurs déclarent avoir porté simultanément une enchère équivalente, et si le fait est établi clairement, et même si le mot «Adjugé» a été prononcé, l'objet est remis instantanément aux enchères au dernier montant obtenu et l'ensemble des personnes présentes autorisées à enchérir à nouveau. Les mentions d'identité portées sur le bordereau d'adjudication seront identiques à celles portées sur le formulaire d'enregistrement.

Aucune modification d'identité ne pourra être opérée sans l'accord des dirigeants de l'Hôtel des Ventes de Monte-Carlo. Une fois l'adjudication prononcée, l'acquéreur est responsable de l'intégrité de l'objet acquis et de son assurance.

## ENCHÈRES TÉLÉPHONIQUES

Tout acquéreur potentiel identifié par l'Hôtel des Ventes de Monte-Carlo pourra enchérir par téléphone pendant la vente. Les demandes de lignes téléphoniques devront pour être recevables formulées par écrit, accompagnées d'une pièce d'identité en cours de validité et d'un relevé d'identité bancaire. L'Hôtel des Ventes de Monte-Carlo se chargera de contacter par téléphone durant la vente l'enchérisseur mais décline toute responsabilité en cas d'erreur ou d'omission dans le cadre de ce service.

## PRIX DE RÉSERVE ET ESTIMATIONS

Devant chaque lot dans le catalogue, une estimation est portée, qui ne comprend ni les frais à la charge de l'acheteur, ni la TVA éventuelle en cas d'importation temporaire. Sauf précision, tous les lots sont offerts avec un prix de réserve contractuellement établi avec le vendeur en dessous duquel le bien ne peut être adjugé. En l'absence de prix de réserve fixé avec le vendeur, aucune contestation ne pourra être formulée par celui-ci dans l'hypothèse où l'objet serait adjugé en dessous de la fourchette de l'estimation.

## PRÉEMPTION

L'État Monégasque peut exercer un droit de préemption sur les œuvres d'art mises en vente dans la Principauté de Monaco. L'État se substitue au dernier enchérisseur. La décision de préemption est portée à la connaissance de l'huissier aussitôt après le prononcé de l'adjudication. Elle est mentionnée au procès-verbal de celle-ci. Elle doit être confirmée dans un délai de quinze jours. En l'absence de confirmation à compter de ce délai, l'objet revient au dernier enchérisseur.

Article 2-1 loi n°1.014 du 29/12/1978 concernant les ventes publiques de meubles.

## IMPORTATION

Les dépôts précédés de ce sigle sont en importation temporaire d'un pays hors CEE. Leur prix d'adjudication sera majoré de la TVA à 5,5 % (T) ou à 20% (T) en sus des frais légaux. Cette TVA sera récupérable en cas de réexportation hors CEE dans un délai d'un mois sur présentation du document douanier prouvant leur réexportation. Aucun bordereau HT ne pourra être établi sans justificatif officiel d'exportation, le numéro de TVA intracommunautaire n'étant pas suffisant.

## EXPORTATION

Il appartient à l'acheteur de vérifier préalablement à l'achat si le bien est soumis à des formalités douanières relatives à l'exportation.

## CERTIFICAT DE BIEN CULTUREL

Si l'exportation du bien est subordonnée à la délivrance d'un Certificat de Bien Culturel par le Ministère de la Culture, il est de la responsabilité de l'adjudicataire de le demander. Aucun retard de paiement du montant dû, ni aucune annulation de vente ne pourront être justifiés par le refus ou le retard de l'autorisation d'exportation.

Si un Certificat de Bien Culturel n'a pas déjà été émis par la Direction des Musées de France pour un lot vendu, l'Hôtel des Ventes de Monte-Carlo peut administrer la demande auprès de la Direction des Musées de France aux frais de l'acquéreur.

## LICENCE D'EXPORTATION DE BIEN CULTUREL

Pour les exportations hors de l'Union Européenne d'un Bien Culturel, il appartient à l'adjudicataire de demander une Licence d'exportation. L'intervention d'un transitaire est nécessaire afin de traiter cette démarche ainsi que l'expédition du bien culturel vendu. L'acheteur pourra contracter un de nos correspondants transitaire afin de finaliser cette procédure.

## FRAIS

En sus du prix d'adjudication, l'acheteur devra acquitter des frais de 25% HT jusqu'à 500 000 €, 23% HT sur la tranche de 500 001 € à 2 000 000 € et 20% HT sur la tranche au-delà de 2 000 001 €.

## FRAIS SUPPLÉMENTAIRES LIÉS AUX ENCHÈRES EN LIVE

En sus des frais d'adjudication, les enchères en live sur le site [www.invaluable.com](http://www.invaluable.com) entraîneront des frais supplémentaires de 3,60% TTC (dont TVA 20%) du montant adjugé.

## PAIEMENT

La vente se fait expressément au comptant, et le règlement doit être effectué dans les trois jours qui suivent la vente aux enchères. L'acquéreur doit régler le prix d'achat qui comprend le montant de l'adjudication, les frais et taxes éventuels :

- Par chèque bancaire certifié en euro
  - Par virement bancaire en euro
  - Par carte bancaire Visa ou Mastercard avec justificatif d'identité
  - Tout règlement par American Express fera l'objet d'une majoration de 2,75% de frais
  - En espèces en euro jusqu'à un montant inférieur à 30 000 €.
- Les chèques émis sur une banque étrangère ne seront acceptés qu'à la seule discrétion des dirigeants de l'Hôtel des Ventes de Monte-Carlo.

Si l'acquisition n'est pas réglée au comptant, l'objet ne pourra être délivré à l'acquéreur.

L'Hôtel des Ventes de Monte-Carlo ne peut être tenu pour responsable d'un défaut de paiement de l'acquéreur, et n'est donc rien redevable du paiement au vendeur. La mise en recouvrement du paiement par lettre recommandée avec accusé de réception entraînera une majoration de 5% du prix d'adjudication, avec un minimum de 200 €. Ceci n'exclue en rien l'allocation de dommages et intérêts liés à une procédure.

A défaut de paiement par l'acquéreur et après une mise en demeure restée infructueuse et au terme d'un mois révolu à compter de l'adjudication, l'Hôtel des Ventes de Monte-Carlo se réserve le droit d'annuler la vente et d'engager des poursuites en dommages et intérêts contre l'acquéreur défaillant.

L'Hôtel des Ventes de Monte Carlo est adhérent au Registre central de prévention des impayés des commissaires-priseurs auprès duquel les incidents de paiement sont susceptibles d'inscription. Les droits d'accès, de rectification et d'opposition pour motif légitime sont à exercer par le débiteur concerné auprès du SYMEV, 15 rue Freycinet 75016 Paris.

## RETRAIT DES ACHATS ET RESTITUTION DES LOTS AUX VENDEURS

Les achats ne seront remis qu'après encaissement de la totalité des sommes dues.

Les lots adjugés demeureront aux risques, frais et périls des adjudicataires, dès l'adjudication prononcée, alors même que leur délivrance n'aurait pas eu lieu. Il appartient à l'adjudicataire d'assurer ses acquisitions.

Il appartient aux acheteurs de retirer ou faire retirer leurs lots auprès de l'Hôtel des Ventes de Monte-Carlo ou de l'un de ses magasins sous huitaine. Au-delà, des frais de stockages seront appliqués :

- 60 € de frais fixes de manutention,
- 30 € par lot et par semaine non divisible.

Expédition des achats et restitution des lots in vendus : Les achats peuvent être expédiés à condition d'en faire la demande écrite auprès de l'Hôtel des Ventes de Monte-Carlo, étant entendu que les expéditions se font à la charge et sous la responsabilité du propriétaire. Aucune réclamation ne pourra être acceptée en cas de vol, disparition ou dommage survenu lors du transport.

## RIB HVMC

**Code Banque** 12739  
**Code Guichet** 00070  
**Numéro de Compte** 05567300000  
**Clé RIB** 71

**Domiciliation**  
CFM ALBERT 1ER  
CFMOMCMXXXX

**IBAN**  
(International Bank Account Number)  
MC58 1273 9000 7005 5673 0000 071

# HÔTEL DES VENTES DE MONTE-CARLO

## HVMC

10-12 Quai Antoine 1er - 98000 Monaco

Tel. 00 377 93 25 88 89 - Fax. 00 377 93 25 88 90 - E mail : bid@hvmc.com

S.A.M. au capital de 150 000 € - R CI : 11505494 - D SEE : 4779Z14487 - TVA Intracom : FR 82000092238

### JEUDI 15 FÉVRIER 2024 À 18H

### ART MODERNE, CONTEMPORAIN & DESIGN

ORDRE D'ACHAT *ABSENTEE BID FORM*

ENCHÈRE PAR TÉLÉPHONE *TELEPHONE BID*

Si vous désirez enchérir par téléphone ou laisser un ordre d'achat, merci de vous inscrire sur bid@hvmc.com (Joindre carte d'identité et RIB)  
*To register for bidding, please send us a mail to : bid@hvmc.com (joint ID and IBAN)*

Les ordres et demandes de ligne téléphoniques doivent impérativement arriver 24 heures avant la vente  
*Orders must arrive 24 hours before the auction.*

Après avoir pris connaissance des conditions de vente décrites dans le catalogue, je déclare les accepter et vous prie d'acquiescer pour mon compte personnel aux limites indiquées en EURO, les lots que j'ai désignés ci-dessous. (Frais en sus des enchères indiquées).

*I have read the conditions of sale and the guide to buyers printed in the catalogue and agree to abide by them. I grant you permission to purchase on my behalf the following items the limits indicated in EURO. (These limits do not include premium, fees and taxes).*

NOM ET PRÉNOM .....		
<i>Name and Firstname</i>		
ADRESSE .....		
<i>Adress</i>		
CODE POSTAL .....	VILLE .....	PAYS .....
<i>zip code</i>	<i>Town</i>	<i>Country</i>
TÉLÉPHONE DOMICILE .....	BUREAU .....	MOBILE .....
<i>Home Phone</i>	<i>Office</i>	<i>Cellphone</i>
FAX .....	EMAIL .....	

LOT N°	DESCRIPTION DU LOT / <i>LOT DESCRIPTION</i>	LIMITE EN EURO € <i>TOP LIMIT OF BID IN EURO</i>

RÉFÉRENCES BANCAIRES OBLIGATOIRES / *Required bank references (please complete and join the following page) :*

CODE BANQUE	CODE GUICHET	NUMÉRO DE COMPTE	CLÉ

À RENVOYER À  
*PLEASE FAX TO*

FAX : 00 377 93 25 88 90

MAIL : bid@hvmc.com

SIGNATURE OBLIGATOIRE  
*REQUIRED SIGNATURE*

# TERMES AND CONDITIONS OF SALE

The auction house Hôtel des Ventes de Monte-Carlo acts as agent for the seller. It is not a party to the contract of sale that binds the buyer and seller.

The following terms and conditions of sale, as well as everything related to the sale, are governed by Monegasque law. All legal actions are within the jurisdiction of the Courts of the Principality of Monaco.

The sale takes place for payment in full and the currency is the Euro (€).

## GUARANTEES

The descriptions in the catalogue are established by the Hôtel des Ventes de Monte-Carlo if no expert appraiser has assisted, and exclusively by the expert appraiser who assists as required. If necessary, corrections of the description or estimate can be made upon presentation of the object, which shall be pointed to potential purchasers and noted in the record of the sale. In the framework of assistance by an expert appraiser, said latter assumes full responsibility for initial descriptions or modifications made to the report. The liability of the Hôtel des Ventes de Monte-Carlo cannot be engaged in the event of dispute regarding the authenticity or condition of an item, since the Hôtel des Ventes de Monte-Carlo is bound by an obligation of means.

As concerns the condition of the lots offered, note that the lack of reference to the condition in the description given in the catalogue does not imply that the item is free from defects, and certain restorations that do not change its nature and period cannot be a cause of dispute. The item, in the absence of any mention, is considered sold in the state in which it is found. Experts are available to customers of the Hôtel des Ventes de Monte-Carlo prior to each sale to answer any questions concerning such matters.

No claim shall be accepted once the hammer falls as a prior exhibition of the items enables potential buyers to form their own judgment of the condition of the objects.

## FURNITURE, PAINTINGS AND ART OBJECTS

Furniture, paintings and art objects are sold in the state in which they are found.

The restoration or replacement of elements on furniture or an object that do not change the nature and authenticity of the furniture or object are considered usual upkeep.

Re-backing, doubling, and parquetry on a painting are protective measures and do not constitute defects if they are not reported.

Dimensions are provided for reference only.

## JEWELLERY AND WATCHES

### COLOURED STONES AND PEARLS

A number of precious stones have been professionally treated for their embellishment (heat treatment and oiling for the gems, whitening of pearls). These tions are traditionally accepted by international jewellery traders.

For certain pieces of jewellery and with the clientseller's agreement, the Hôtel des Ventes de Monte-Carlo may obtain reports from gemological laboratories of international repute, which, if requested, may indicate the presence or absence of any heat treatment.

For large gemstones and pearls, the Hôtel des Ventes will provide its clients with certificates established by internationally renowned laboratories prior to their sale. If the buyer wishes to have a different certificate from a laboratory of their choice, they must request it between 30 and 10 days prior to the sale. No claims regarding the certificates provided can be accepted after the sale.

### ANIMAL MATERIALS

Coral, ivory, tortoiseshell and all materials from endangered species can be sold in a public auction as long as they are an integral part of antique jewellery.

### BURMESE STONES

Jewellery studded with Burmese rubies or jadeite cannot be exported to the United States. However if they are accompanied by a certificate or an invoice, dated prior to October 2007, they may enter the American territory. Burmese rubies and jadeite can move freely in the European community.

### WATCHES

All lots are sold in the state in which they are found. No claims may be brought against the Hôtel des Ventes de Monte-Carlo and its expert based on the presence of an old repair, on the initial sealing, or its functioning. The potential buyer may request a condition report from the expert before the sale.

## EXECUTION OF THE SALE AND AUCTION

All potential buyers must identify themselves beforehand using a registration form made available at the entrance to the room by the staff of the Hôtel des Ventes de Monte-Carlo. She/he must provide a valid piece of identity and, if requested, proof of their bank details. A card bearing a number corresponding to the registration will be delivered to a buyer who will restore it when leaving the room. It is personal and allows the individual to bid during the sale.

The auction follows the numerical sequence of the catalogue, unless said order is modified at the discretion of the Hôtel des Ventes de Monte-Carlo.

The information collected on the registration forms is mandatory in order to take part in the sale and for managing the auction. You can have access to your data to be corrected, cancelled, to ask for a limited treatment of your data, to ask for your data to be transmitted to a structured format or to oppose, for a legitimate reason to their further use, by addressing a formal letter accompanied by a copy of your ID to the Hôtel des Ventes de Monte Carlo either by email or letter.

The successful bidder is the highest and last bidder.

In the case of a challenge at the time of award, especially in the case where several bidders claim to have made the same bid simultaneously, and the event is clearly established, although the word «Sold» was pronounced, the object is immediately put back on auction starting at the last amount obtained and those present shall be allowed to bid again.

References concerning the identity entered on the bid summary shall be identical to those made in the registration form.

No changes of identity can be made without approval of the Hôtel des Ventes de Monte-Carlo managers.

Once the hammer falls, the buyer is responsible for the integrity of the object acquired, as well as its insurance.

## TELEPHONE BIDS

All potential buyers identified by the Hôtel des Ventes de Monte-Carlo may bid by telephone during the sale.

In order to be admissible, requests for telephone lines must be made in writing, accompanied by a valid piece of identity and a RIB (bank account information certificate). The Hôtel des Ventes de Monte-Carlo will contact the bidder by telephone during the auction; however, it declines all liability for any error or omission in connection with said service.

## RESERVE PRICE AND ESTIMATES

An estimate, which does not include costs borne by the purchaser or possible VAT in case of temporary importation, is given in front of each lot in the catalogue. Unless otherwise noted, all lots are offered with a reserve price established by contract with the seller under which the item cannot be awarded. In the absence of a reserve price fixed with the seller, no objection may be made by said latter in the event that the object would be awarded under the estimate range.

## PRE-EMPTION

The Monegasque State may exercise an option to purchase works of art offered for sale in the Principality of Monaco.

The state replaces the last bidder. The pre-emption decision is made known to the bailiff immediately after the hammer falls. Said pre-emptive right must be confirmed within two weeks. In the absence of confirmation within said period, the object shall return to the last bidder.

Article 2-1 of Law No. 1014 of 29/12/1978 relative to the auction of furniture.

## IMPORTS

Imports preceded by this symbol are temporary imports from a non EU country. Their allocated price will be subject to VAT at 5.5% (T) or 20% (T) in addition to legal costs. The VAT is recoverable in the event of re export outside the EU within one month on presentation of a customs document as evidence of reexport. No tax-exclusive sales document will be drawn up without official proof of export, as the intra-Community VAT number does not constitute adequate proof.

## EXPORTS

It is for the buyer to check prior the auction if the item is submitted to custom formalities for export.

## CERTIFICATE OF CULTURAL OBJECT

If the item is subjected to obtain a Certificate of Cultural Object by the Ministère de la Culture, it is of the responsibility of the successful bidder to ask for it. Neither the approval, denial of approval, or approval application time may be invoked as grounds for change in payment deadline or cancellation of sale. If no certificate of cultural object has been issued yet, the Hôtel des Ventes de Monte-Carlo can handle the request to the Direction des Musées de France, at the buyer's expenses.

## EXPORT PERMIT FOR CULTURAL PROPERTY

For the exports of a Cultural Property outside the European Community, it is up to the successful bidder to apply for a Licence.

The buyer can contact one of the shippers we recommend to handle these formalities and hold shipment.

Customs formalities are required for sending works of art to countries outside of the European Union.

The buyer must check the rules in force in the destination country before making a purchase.

There are no customs formalities for works of art to be delivered in France or other countries of the European Union.

Outside of the European Union, customs rules will be those in force in the country of destination of the work.

## FEES

In addition to the hammer price, the buyer must pay a fee of 25% HT excluding VAT up to € 500 000, 23% excluding VAT on amounts from € 500 001 to € 2 000 000 and 20% HT excluding VAT on amounts above € 2 000 001.

## ADDITIONAL FEES FOR LIVE AUCTION SERVICE

In addition to the commission and taxes indicated above, an additional fee of 3,60% (including VAT 20%) of the auction price will be charged for live bidding on [www.invaluable.com](http://www.invaluable.com).

## PAYMENT

The sale is strictly carried out for payment in full.

The buyer must pay within three days the purchase price, which includes the amount of the hammer price, fees, and taxes, if any:

- By certified bank check in Euro,
- By bank transfer in Euro,
- By Visa or MasterCard with proof of identity,
- In case of payment by American Express, a fee of 2.75% will be added.
- In cash in Euro up to an amount less than 30,000 €.

Cheques drawn on foreign banks will be accepted at the sole discretion of the managers of the Hôtel des Ventes de Monte-Carlo. If the acquisition is not paid in full, the item cannot be handed over to the buyer.

The buyer's failure regarding payment shall not incur the responsibility of the Hôtel des Ventes de Monte-Carlo, and consequently, releases it from the obligation to pay the seller.

In the event of failure to pay the amount due, the buyer will be charged an additional fee of 5% of the final bidding price to cover collection fees, amounting not less than 200 €. This shall not preclude the allocation of damages or compensation.

In the absence of payment by the buyer, after formal notice has remained without answer, and after a month has passed since the bid was accepted by fall of the hammer.

The Hotel des Ventes de Monte Carlo is a member of the Registre Central de Prévention des Impayés des Commissaires-Priseurs to which unpaid items can be registered.

The right of access, modification and opposition for a legitimate reason are to be exercised by the debtor to the SYMEV, 15 rue Freycinet 75016 Paris.

## COLLECTION OF PROPERTY AND THE RETURN OF UNSOLD LOTS TO CONSIGNERS

No lot may be collected or delivered until the related invoice has been paid in full.

Sold lots remain entirely the responsibility of the successful bidder, even if not yet delivered right after the auction. It is for the buyer to insure his purchases and to collect the items at the Hôtel des Ventes de Monte-Carlo or one of his storages within 8 days.

Beyond this time, storage fees will be charged:

- 60 € for handling
  - 30 € per lot per week, non-divisible.
- Shipment of purchases and the return of unsold lots to consigners: The purchases can be shipped, as a service, only upon express written request, along with a liability release letter, and shall be at the buyer's expenses and under owner's responsibility. The Hôtel des Ventes de Monte-Carlo denies all responsibility for lot transport.

## RIB HVMC

**Code Banque** 12739  
**Code Guichet** 00070  
**Numéro de Compte** 05567300000  
**Clé RIB** 71

**Domiciliation**  
CFM ALBERT 1ER  
CFMOMCMXXX

**IBAN**  
(International Bank Account Number)  
MC58 1273 9000 7005 5673 0000 071

HÔTEL DES VENTES DE MONTE-CARLO

HVMC

VENTES EN PRÉPARATION  
AVRIL & JUILLET

BIJOUX



**ETERNITY DROP**

Sautoir retenant un exceptionnel diamant  
de taille poire D/IF (Golconde) pesant 76,52 cts.  
*Adjugée 4 650 000 €\**



**EXPERT**

Cabinet Arnaud BEAUVOIS  
85 Bd Malherbes - Paris 8<sup>e</sup>  
00 33 (0)1 53 04 90 74  
arnaud@beauvois.info  
domitille@beauvois.info

**WWW.HVMC.COM**

10 - 12 Quai Antoine 1<sup>er</sup> - 98000 MONACO - Tél. : 00 377 93 25 88 89 - info@hvmc.com  
Contact : Tél. : 00 377 93 25 54 80 - elozano@hvmc.com

CATALOGUE ET PHOTOS VISIBLES SUR : [www.hvmc.com](http://www.hvmc.com)  
SI VOUS DÉSIREZ ENCHÉRIR PAR TÉLÉPHONE OU LAISSER UN ORDRE D'ACHAT,  
MERCİ DE VOUS INSCRIRE SUR :

[bid@hvmc.com](mailto:bid@hvmc.com)

**HVMC**





HVMC

10 - 12 QUAI ANTOINE 1<sup>ER</sup> 98000 MONACO  
TÉL. : 00 377 93 25 88 89 • FAX : 00 377 93 25 88 90  
[WWW.HVMC.COM](http://WWW.HVMC.COM)